

Betriebsanleitung

Rangierwagenheber

- SRWH 6000 LH
- SRWH 10001 LH




SRWH 10001 LH

Inhaltsverzeichnis

| | |
|-----------------------------------------------------------------|-----------|
| 1 Sicherheit | 4 |
| 1.1 Sicherheitshinweise (Warnhinweise) | 4 |
| 1.2 Bestimmungsgemäße Verwendung | 6 |
| 1.3 Vernünftigerweise vorhersehbare Fehlanwendung..... | 6 |
| 1.4 Restrisiken | 6 |
| 1.5 Qualifikation des Personals..... | 7 |
| 1.6 Allgemeine Sicherheitshinweise..... | 8 |
| 1.7 Sicherheitskennzeichnungen | 9 |
| 2 Technische Daten | 9 |
| 2.1 Typenschild | 10 |
| 3 Transport, Verpackung, Lagerung | 10 |
| 3.1 Transport..... | 10 |
| 3.2 Verpackung | 10 |
| 3.3 Lagerung | 10 |
| 4 Gerätebeschreibung | 11 |
| 4.1 Inbetriebnahme | 11 |
| 4.2 Bedienung | 11 |
| 5 Pflege, Wartung und Instandsetzung | 12 |
| 5.1 Reinigung und Pflege..... | 12 |
| 5.2 Wartung und Instandsetzung | 12 |
| 6 Fehlersuche | 13 |
| 7 Ersatzteile | 14 |
| 7.1 Ersatzteilbestellung..... | 14 |
| 7.2 Ersatzteilzeichnung | 15 |
| 8 Hydraulikplan | 17 |
| 9 EU Konformitätserklärung | 18 |
| 10 Anhang | 19 |
| 10.1 Urheberrecht | 19 |
| 10.2 Haftungsbeschränkung | 19 |
| 10.3 Lagerung | 19 |
| 10.4 Entsorgungshinweis / Wiederverwertungsmöglichkeiten: | 19 |
| 11 Produktbeobachtung | 20 |
| 12 Notizen | 21 |

Vorwort

Sehr geehrter Kunde,
vielen Dank für den Kauf des Rangierwagenhebers.

 Werkstattprodukte bieten ein Höchstmaß an Qualität, technisch optimale Lösungen und überzeugen durch ein herausragendes Preis-Leistungs-Verhältnis. Ständige Weiterentwicklungen und Produktinnovationen gewähren jederzeit einen aktuellen Stand an Technik und Sicherheit.

Vor Inbetriebnahme lesen Sie bitte diese Betriebsanleitung gründlich durch und machen Sie sich mit dem Wagenheber vertraut. Stellen Sie auch sicher, dass alle Personen, die den Wagenheber bedienen, immer vorher die Betriebsanleitung gelesen und verstanden haben. Bewahren Sie diese Betriebsanleitung sorgfältig im Bereich des Rangierwagenhebers auf.

Informationen

Die Betriebsanleitung enthält Angaben zur sicherheitsgerechten und sachgemäßen Installation, Bedienung und Wartung des Rangierwagenhebers. Die ständige Beachtung aller in diesem Handbuch enthaltenen Hinweise gewährleistet die Sicherheit von Mensch und Maschine.

Das Handbuch legt den Bestimmungszweck des Rangierwagenhebers fest und enthält alle erforderlichen Informationen zum wirtschaftlichen Betrieb sowie einer langen Lebensdauer.

Im Abschnitt Wartung sind alle Wartungsarbeiten und Funktionsprüfungen beschrieben, die vom Benutzer regelmäßig durchgeführt werden müssen.


Die im vorliegenden Handbuch vorhandenen Abbildungen und Informationen können gegebenenfalls vom aktuellen Bauzustand Ihres Wagenhebers abweichen. Als Hersteller sind wir ständig um eine Verbesserung und Erneuerung der Produkte bemüht, deshalb können Veränderungen vorgenommen werden, ohne dass diese vorher angekündigt werden. Die Abbildungen des Rangierwagenhebers können sich in einigen Details von den Abbildungen in dieser Anleitung unterscheiden, dies hat jedoch keinen Einfluss auf die Bedienbarkeit Ihres Geräts.

Aus den Angaben und Beschreibungen können deshalb keine Ansprüche hergeleitet werden. Änderungen und Irrtümer behalten wir uns vor!

Ihre Anregungen hinsichtlich dieser Betriebsanleitung sind ein wichtiger Beitrag zur Optimierung unserer Arbeit, die wir unseren Kunden bieten. Wenden Sie sich bei Fragen oder im Falle von Verbesserungsvorschlägen an unseren Service.

Sollten Sie nach dem Lesen dieser Betriebsanleitung noch Fragen haben oder können Sie ein Problem nicht mit Hilfe dieser Betriebsanleitung lösen, setzen Sie sich bitte mit Ihrem Fachhändler in Verbindung.

Angaben zum Hersteller:

 - Stürmer Maschinen GmbH
Dr.-Robert-Pfleger-Straße 26;
D-96103 Hallstadt/Bamberg

Fax (+49)0951 - 96555-55

Mail: info@unicraft.de

Internet: www.unicraft.de

Produktidentifikation:

Rangierwagenheber

SRWH 6000 LH

SRWH 10001 LH

Artikelnummer

6201170

6201175

Originalbetriebsanleitung nach DIN EN ISO 20607:2019

Ausgabe: 12.03.2026




Version 1.02

Sprache: DE

Autor: LA/CO

1 Sicherheit

Konventionen der Darstellung

| | |
|-----------------------------------------------------------------------------------|-----------------------------|
|  | gibt zusätzliche Hinweise |
|  | fordert Sie zum Handeln auf |
|  | Aufzählungen |

Dieser Teil der Betriebsanleitung

- erklärt Ihnen die Bedeutung und die Verwendung der in dieser Betriebsanleitung verwendeten Warnhinweise,
- legt die bestimmungsgemäße Verwendung des Rangierwagenhebers fest,
- weist Sie auf Gefahren hin, die bei Nichtbeachtung dieser Anleitung für Sie und andere Personen entstehen könnten,
- informiert Sie darüber, wie Gefahren zu vermeiden sind.

Beachten Sie ergänzend zur Betriebsanleitung




- die zutreffenden Gesetze und Verordnungen,
- die gesetzlichen Bestimmungen zur Unfallverhütung,
- die Verbots-, Warn- und Gebotsschilder.

Bewahren Sie die Dokumentation stets in der Nähe des Gerätes auf.

1.1 Sicherheitshinweise (Warnhinweise)

Gefahren-Klassifizierung

Wir teilen die Sicherheitshinweise in verschiedene Stufen ein. Die untenstehende Tabelle gibt Ihnen eine Übersicht über die Zuordnung von Symbolen (Piktogrammen) und Signalwörtern zu der konkreten Gefahr und den (möglichen) Folgen.

| Piktogramm | Signalwort | Definition/Folgen |
|-------------------------------------------------------------------------------------|--------------------|-------------------------------------------------------------------------------------------------------------------------------------------------------------------------------------------------------------|
|  | GEFAHR! | Bei Nichtbeachtung besteht eine unmittelbare Gefahr, die zu einer schweren Verletzung oder zum Tode führt. Hoher Risikograd der Gefährdung. |
| | WARNUNG! | Bei Nichtbeachtung besteht eine mögliche Gefahr, die zu einer ernsthaften Verletzung oder zum Tode führen kann. Mittlerer Risikograd der Gefährdung. |
| | VORSICHT! | Bei Nichtbeachtung oder einer riskanten Verfahrensweise besteht eine mögliche Gefahr, die zu einer Verletzung von Personen oder einem Eigentumsschaden führen kann. Niedriger Risikograd der Gefährdung. |
|  | ACHTUNG! | Situation, die zu Sachschäden führen und die Funktion des Produkts beeinträchtigen kann. |
|  | Information | Anwendungstipps und andere wichtige/nützliche Informationen und Hinweise. Keine gefährlichen oder schadenbringenden Folgen für Personen oder Sachen. |

Piktogramme, die auf konkrete Gefahren hinweisen



Allgemeines
Warnzeichen



Warnung vor
elektrischer
Spannung



Warnung vor
Handverletzungen



Warnung vor heißer
Oberfläche



Warnung vor
automatischem
Anlauf



Warnung vor Hindernissen
am Boden



Warnung Kippgefahr!



Warnung vor schwebender
Last!



Warnung vor
feuergefährlichen Stoffen!

Piktogramme, die auf Gebote/Verbote hinweisen



kein Zutritt für Personen mit
Herzschrittmachern oder
implantierten Defibrillatoren!



Gehörschutz benutzen!



Anleitung beachten!



Netzstecker ziehen!



Augenschutz benutzen!



Handschutz benutzen!



Fußschutz benutzen!



Schutzkleidung benutzen!

1.2 Bestimmungsgemäße Verwendung

Der Rangierwagenheber dient ausschließlich zum senkrechten Heben und Senken von Lasten, beispielsweise Fahrzeugen, bis zur auf dem Typenschild angegebenen maximal zulässigen Traglast. Die Angaben auf dem Typenschild haben stets Vorrang vor allgemeinen Angaben in dieser Anleitung.

Zur bestimmungsgemäßen Verwendung gehört die Nutzung auf festem, tragfähigem und waagrechttem Untergrund sowie die Einhaltung aller Sicherheitshinweise dieser Anleitung. Der Rangierwagenheber darf ausschließlich als Hebegerät verwendet werden und nicht als Stütze oder Transportmittel für Lasten.

Eine über die bestimmungsgemäße Verwendung hinausgehende Nutzung gilt als Fehlgebrauch. Bei konstruktiven oder technischen Veränderungen übernimmt die Stürmer Maschinen GmbH keine Haftung. Ansprüche aufgrund von Schäden durch nicht bestimmungsgemäße Verwendung sind ausgeschlossen, gesetzliche Produkthaftungsrechte bleiben unberührt.

HINWEIS!

Teil der bestimmungsgemäßen Verwendung ist, dass Sie

- die Betriebsanleitung beachten,
- die Inspektions- und Wartungsanweisungen einhalten.



1.3 Vernünftigerweise vorhersehbare Fehlanwendung

Jede über die bestimmungsgemäße Verwendung hinausgehende oder andersartige Benutzung des Rangierwagenhebers gilt als Fehlgebrauch. Das Bedienpersonal muss ausreichend qualifiziert bzw. eine angemessene und praxisorientierte Unterweisung erhalten haben, um den Wagenheber betreiben zu dürfen. Um Fehlanwendungen zu vermeiden, muss die Betriebsanleitung vor Inbetriebnahme gelesen und verstanden werden.

Mögliche Fehlanwendungen können sein:

- Zweckentfremdung des Rangierwagenhebers.
- Nichtbeachtung der Wartungsvorschriften.
- Nichtbeachtung von Abnutzungs- und Beschädigungsspuren.
- Servicearbeiten durch ungeschultes oder nicht autorisiertes Personal.
- Wartungsarbeiten während des Betriebs.
- Bewusstes oder leichtsinniges Hantieren an dem Wagenheber während des Betriebs.
- Einbau von Ersatzteilen und Verwendung von Zubehör und Betriebsmitteln, die nicht vom Hersteller genehmigt sind.
- Modifizierungen an dem Wagenheber.
- Betreiben des Geräts, wenn die Bedienungsanleitung nicht vollständig gelesen und verstanden wurde.

WARNUNG!

Bei nicht bestimmungsgemäßer Verwendung des Rangierwagenhebers

- **entstehen Gefahren für das Personal,**
- **werden der Wagenheber und weitere Sachwerte des Betreibers gefährdet,**
- **kann die Funktion des des Rangierwagenhebers beeinträchtigt sein.**



1.4 Restrisiken

Selbst wenn sämtliche Sicherheitsvorschriften beachtet werden und der Wagenheber vorschriftsgemäß verwendet wird, bestehen noch Restrisiken, welche nachstehend aufgelistet sind:

- Quetschgefahr für die oberen und unteren Gliedmaßen während des Betriebs.

1.5 Qualifikation des Personals

Zielgruppe

Diese Anleitung wendet sich an

- die Betreiber,
- die Bediener,
- das Personal für Instandhaltungsarbeiten.

Deshalb beziehen sich die Warnhinweise sowohl auf die Bedienung als auch auf die Instandhaltung des Rangierwagenhebers.

Legen Sie klar und eindeutig fest, wer für die verschiedenen Tätigkeiten an dem Wagenheber (Bedienen, Warten und Instandsetzen) zuständig ist. Unklare Kompetenzen sind ein Sicherheitsrisiko!

In dieser Anleitung werden die im Folgenden aufgeführten Qualifikationen der Personen für die verschiedenen Aufgaben benannt:

Bediener

Der Bediener wurde in einer Unterweisung durch den Betreiber über die ihm übertragenen Aufgaben und möglichen Gefahren bei unsachgemäßem Verhalten unterrichtet. Aufgaben, die über die Bedienung im Normalbetrieb hinausgehen, darf der Bediener nur ausführen, wenn dies in dieser Anleitung angegeben ist und der Betreiber ihn ausdrücklich damit betraut hat.

Fachpersonal

Fachpersonal ist aufgrund seiner fachlichen Ausbildung, Kenntnisse und Erfahrung sowie Kenntnis der einschlägigen Bestimmungen in der Lage, die ihm übertragenen Arbeiten auszuführen und mögliche Gefahren selbstständig zu erkennen und zu vermeiden.

Unterwiesene Person

Die unterwiesene Person wurde in einer Unterweisung durch den Betreiber über die ihr übertragenen Aufgaben und möglichen Gefahren bei unsachgemäßem Verhalten unterrichtet.

Autorisierte Personen

WARNUNG!

Bei unsachgemäßem Bedienen und Warten des Rangierwagenhebers entstehen Gefahren für Mensch, Maschine und Umwelt.



Nur autorisierte Personen dürfen mit dem Wagenheber arbeiten!

Autorisierte Personen für die Bedienung und Instandhaltung sind die eingewiesenen und geschulten Fachkräfte des Betreibers und des Herstellers.

Der Betreiber muss

- das Personal schulen,
- das Personal in regelmäßigen Abständen (mindestens einmal jährlich) unterweisen über
 - alle den Wagenheber betreffenden Sicherheitsvorschriften,
 - die Bedienung,
 - die anerkannten Regeln der Technik,
- den Kenntnisstand des Personals prüfen,
- die Schulungen/Unterweisungen dokumentieren,
- die Teilnahme an den Schulungen/Unterweisungen durch Unterschrift bestätigen lassen,
- kontrollieren, ob das Personal sicherheitsbewußt arbeitet und die Betriebsanleitung beachtet.

Der Bediener muss

- eine Ausbildung im Umgang mit dem Wagenheber erhalten haben,
- die Funktion und Wirkungsweise kennen,
- vor der Inbetriebnahme
 - die Betriebsanleitung gelesen und verstanden haben,
 - mit allen Sicherheitseinrichtungen und -vorschriften vertraut sein.

1.6 Allgemeine Sicherheitshinweise



- Der Rangierwagenheber darf ausschließlich auf waagrecht, ebenem und ausreichend tragfähigem Untergrund verwendet werden. Der Untergrund muss die durch Last und Gerät entstehenden Kräfte sicher aufnehmen können.
- Vor dem Anheben ist sicherzustellen, dass sich keine Personen oder Tiere im Fahrzeug befinden.
- Der Rangierwagenheber darf nicht zum Transportieren oder Verschieben von Lasten verwendet werden.
- Das Fahrzeug ist vor dem Anheben gegen Wegrollen zu sichern. Bei Schaltgetrieben ist der erste Gang einzulegen, bei Automatikgetrieben die Stellung „P“ (Parken). Zusätzlich sind geeignete Unterlegkeile zu verwenden.
- Die Last darf ausschließlich senkrecht angehoben werden. Ein Bewegen des angehobenen Fahrzeugs mit dem Rangierwagenheber ist unzulässig.
- Der Rangierwagenheber ist nur an den vom Fahrzeughersteller vorgesehenen Hebepunkten anzusetzen. Der Auflagepunkt muss sauber, fettfrei und frei von Korrosion sein.
- Der Hebepunkt des Fahrzeugs muss mittig auf dem Auflageteller positioniert werden. Eine außermittige Belastung kann zum Kippen oder Wegrutschen des Geräts führen (Verletzungsgefahr).
- Während des Hebevorgangs darf das Fahrzeug weder bewegt noch Vibrationen ausgesetzt werden.
- Arbeiten unter einem Fahrzeug, das ausschließlich durch den Rangierwagenheber gehalten wird, sind unzulässig. Es sind stets geeignete Unterstellböcke oder mechanische Stützeinrichtungen zu verwenden.
- Vor dem Absenken ist sicherzustellen, dass sich keine Personen, Tiere oder Gegenstände unter dem Fahrzeug befinden.
- Ein ausreichender Sicherheitsabstand zu allen beweglichen Teilen ist einzuhalten.
- Der Hebevorgang ist ständig zu beobachten. Bei unvorhergesehenen Bewegungen ist der Arbeitsvorgang sofort zu unterbrechen.
- Der Rangierwagenheber darf nicht unter Einfluss von Alkohol, Drogen, Medikamenten oder bei eingeschränkter Konzentrationsfähigkeit verwendet werden.
- Der Arbeitsbereich ist vor und während der Nutzung auf unbefugte Personen zu kontrollieren.
- Reparatur- und Wartungsarbeiten dürfen ausschließlich von autorisierten Fachkräften durchgeführt werden.
- Es dürfen nur Original-Ersatzteile und vom Hersteller freigegebene Zubehörteile verwendet werden.

GEFAHR DURCH ABSTÜRZEN DER LAST:

Herunterfallende Lasten können zu schweren Verletzungen bis hin zum Tod führen!



- Eine angehobene Last darf keinesfalls Schlag- oder Stoßbelastungen ausgesetzt werden.
- Stellen Sie sicher, dass der Untergrund auf dem der Wagenheber steht, ausreichend tragfähig ist.
- Niemals eine Last, die verrutschen kann oder deren Einzelteile nicht fest miteinander verbunden sind, anheben.
- Niemals die angehobene Last unbeaufsichtigt lassen. Bei Verlassen des Arbeitsplatzes die Last absenken.
- Während des Hebens und Senkens einer Last darauf achten, dass sich Personen jederzeit außerhalb der Reichweite der Last befindet, falls diese abrutscht oder herabfällt.

1.7 Sicherheitskennzeichnungen

Folgende Sicherheitskennzeichnungen- und symbole sind angebracht (Abb. 1-1), die beachtet und befolgt werden müssen:



Abb.1-1: Sicherheitskennzeichnungen



Hinweis:

Beschädigte oder fehlende Sicherheitssymbole an dem Wagenheber können zu Fehlhandlungen mit Personen- und Sachschäden führen. Die an dem Gerät angebrachten Sicherheitssymbole dürfen nicht entfernt werden. Beschädigte Sicherheitssymbole sind umgehend zu ersetzen.

Folgendes ist zu beachten:

- Kommt es im Zuge der Lebensdauer des Rangierwagenhebers zum Verblässen oder zu Beschädigungen der Sicherheitskennzeichnung, sind unverzüglich neue Schilder anzubringen.
- Ab dem Zeitpunkt, an dem die Schilder nicht auf den ersten Blick sofort erkenntlich und begreifbar sind, ist der Wagenheber bis zum Anbringen der neuen Schilder außer Betrieb zu nehmen.

2 Technische Daten

| Bezeichnung | Einheit | SRWH 6000 LH | SRWH 10001 LH |
|----------------------------|---------|--------------|---------------|
| Länge (Produkt) ca. | mm | 1390 | 1507 |
| Breite/Tiefe (Produkt) ca. | mm | 410 | 445 |
| Höhe (Produkt) ca. | mm | 188 | 234,5 |
| Gewicht (Netto) ca. | kg | 83,9 | 114,5 |
| Tragkraft | t | 6 | 10 |
| Hub | mm | 515 | |
| Endhöhe | mm | 665 | |
| Unterfahrhöhe min. | mm | 150 | |
| Lenkrollendurchmesser | mm | 111 | 141 |
| Lenkrollenbreite | mm | 44 | 58 |
| Griff | mm | 1100 | |

2.1 Typenschild

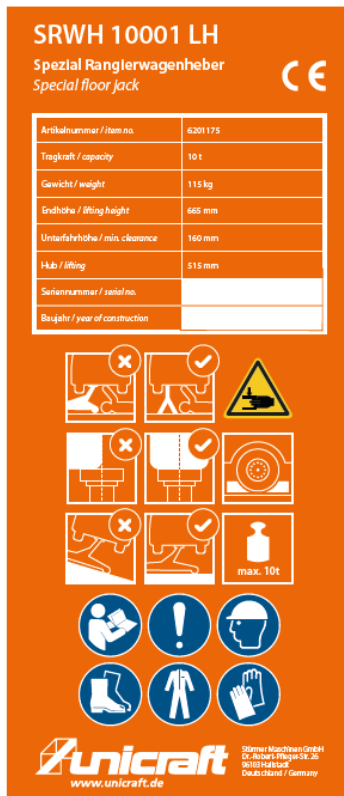


Abb.2-1: Typenschild

3 Transport, Verpackung, Lagerung

3.1 Transport

Nach Anlieferung ist der Rangierwagenheber unverzüglich auf sichtbare Transportschäden zu prüfen. Festgestellte Schäden sind umgehend dem Transportunternehmen oder dem Händler zu melden.

3.1.1 Hinweise zum Transport

Unsachgemäßes Transportieren, Aufstellen und Inbetriebnehmen ist unfallträchtig und kann Schäden oder Funktionsstörungen an dem Wagenheber verursachen, für die wir keine Haftung bzw. Garantie gewähren. Beim Transport verantwortungsbewusst handeln und stets die Folgen bedenken. Gewagte und riskante Handlungen unterlassen.

WARNUNG!

Beachten Sie das Gesamtgewicht des Rangierwagenhebers, welches in den „Technischen Daten“ angegeben ist. Im ausgepackten Zustand kann das Gewicht des Rangierwagenhebers auch am Typenschild abgelesen werden.



3.2 Verpackung

Alle verwendeten Verpackungsmaterialien und Packhilfsmittel des Rangierwagenhebers sind recyclingfähig und müssen grundsätzlich der stofflichen Wiederverwertung zugeführt werden. Verpackungsbestandteile aus Karton geben Sie zerkleinert zur Altpapiersammlung. Die Folien sind aus Polyethylen (PE) und die Polsterteile aus Polystyrol (PS). Diese Stoffe geben Sie an einer Wertstoffsammelstelle ab oder an das für Sie zuständige Entsorgungsunternehmen.

3.3 Lagerung

Das Gerät muss in einem geschlossenen, trockenen und gut belüfteten Raum gelagert werden. Es darf keiner Feuchtigkeit oder intensiver Sonnenbestrahlung ausgesetzt werden.

4 Gerätebeschreibung

Legende

- 1 - Hubarm mit Auflageteller
- 2 - Große Laufrollen vorne
- 3 - Kleine Laufrollen hinten
- 4 - Pumpenstange mit Handgriff
- 5 - Arretiergriff zur Fixierung der Pumpenstange (z.B. 90° oder 45°)
- 6 - Betätigungshebel zum Heben und kontrollierten Absenken
- 7 - Handgriff zum Schieben oder Ziehen des Geräts



Abb. 4-1: Gerätebeschreibung

4.1 Inbetriebnahme

Vor der ersten Verwendung ist sicherzustellen, dass sich die großen Laufrollen vorne sowie die kleinen Laufrollen hinten frei und leichtgängig drehen lassen. Das Gerät darf nur auf einem ebenen, tragfähigen und festen Untergrund betrieben werden.

Vor der ersten Nutzung ist das Hydrauliksystem zu entlüften, um eine einwandfreie Funktion sicherzustellen. Hierzu wird die Pumpenstange in die dafür vorgesehene Aufnahme eingesetzt. Der Betätigungshebel ist in die Absenkstellung zu bringen. Anschließend sind mehrere Pumpbewegungen ohne Last durchzuführen. Dieser Vorgang dient der Entlüftung des Hydrauliksystems sowie der internen Schmierung. Nach der Entlüftung ist die Funktionsfähigkeit durch einen Probehub ohne Last zu überprüfen.

4.2 Bedienung

- Zum Anheben eines Fahrzeugs ist der Rangierwagenheber unter dem vorgesehenen Fahrzeugaufnahmeplatz zu positionieren. Der Auflageteller des Hubarms muss mittig und formschlüssig am Fahrzeug anliegen.
- Der Betätigungshebel ist in die Hebestellung zu bringen. Durch gleichmäßige Auf- und Abbewegungen der Pumpenstange wird der Hubarm angehoben, bis die gewünschte Höhe erreicht ist.
- Eine angehobene Last darf niemals ausschließlich durch den Rangierwagenheber gehalten werden. Das Fahrzeug ist unverzüglich mit geeigneten, zugelassenen Unterstellböcken zu sichern.
- Vor dem Absenken ist das Fahrzeug gegebenenfalls leicht anzuheben, um die Unterstellböcke zu entfernen. Es ist sicherzustellen, dass sich keine Personen, Tiere oder Gegenstände im Gefahrenbereich unter dem Fahrzeug befinden.
- Zum kontrollierten Absenken ist der Betätigungshebel langsam in die Absenkstellung zu bringen. Das Fahrzeug ist gleichmäßig und kontrolliert abzusenken.

5 Pflege, Wartung und Instandsetzung

Die Pflege, Wartung und Instandsetzung des Rangierwagenhebers darf nur von Personen vorgenommen werden, die über ausreichende Erfahrung im Umgang mit hydraulischen Systemen verfügen. Eine regelmäßige und gewissenhafte Wartung des Rangierwagenhebers ist Grundvoraussetzung für eine lange Lebensdauer, für gute Arbeitsbedingungen und eine maximale Produktivität. Sorgen Sie dafür, dass die Wartungsarbeiten regelmäßig durchgeführt werden.

5.1 Reinigung und Pflege

Halten Sie den Wagenheber stets in einem sauberen Zustand und vermeiden Sie, dass Schmutz in das Innere des Geräts eindringt. Verwenden Sie für Reinigungsarbeiten niemals scharfe Reinigungsmittel. Diese können zu Beschädigungen oder Zerstörung von Bauteilen führen.

- Alle Kunststoffteile und lackierten Oberflächen dürfen nur mit einem weichen, angefeuchteten Tuch und etwas Neutralreiniger gesäubert werden.
- Sorgen Sie regelmäßig für ausreichende Schmierung bei allen beweglichen Teilen.
- Überschüssiges Schmierfett oder ausgelaufenes Öl mit einem trockenen und fusselreifen Tuch entfernen.

5.2 Wartung und Instandsetzung

ACHTUNG!

Wartungs- und Instandsetzungsarbeiten dürfen ausschließlich von ausgewiesenen Personen durchgeführt werden. Sollte der Rangierwagenheber nicht ordnungsgemäß funktionieren, wenden einen Fachhändler oder an unseren Kundenservice.



Sämtliche Schutz- und Sicherheitseinrichtungen müssen nach abgeschlossenen Reparatur- und Wartungsarbeiten sofort wieder montiert werden.

- Kontrollieren Sie den Wagenheber vor jedem Gebrauch auf äußere Beschädigungen.
- Überprüfen Sie in regelmäßigen Abständen den Hydraulikölstand.
- Schmieren Sie regelmäßig alle beweglichen Teile des Rangierwagenhebers mit hochwertigem Schmierfett (ca. alle 3 Monate). Niemals den Pumphebel und Hubzylinder schmieren!
- Achten Sie darauf, dass alle Sicherheitshinweise auf dem Wagenheber gut lesbar sind.

Entlüften

Nach einiger Zeit, oder nach dem Einfüllen von Öl können sich Luftblasen im Hydrauliksystem des Rangierwagenhebers bilden und dessen Funktion beeinträchtigen.

- Drehen Sie den Pumphebel um eine ganze Umdrehung um die eigene Achse nach links, um das Ablassventil zu öffnen.
- Pumpen Sie mehrmals mit dem Pumphebel über den kompletten Hubbereich.
- Schließen Sie das Ablassventil, dazu den Pumphebel nach rechts drehen.
- Pumpen Sie den Hebearm auf seine maximale Höhe und pumpen Sie dann noch mehrmals zusätzlich.
- Öffnen Sie die Öleinfüllschraube an der Hydraulikeinheit langsam und vorsichtig, um die eingeschlossene Luft entweichen zu lassen.
- Öffnen Sie das Ablassventil um eine volle Umdrehung, um den Hebearm abzulassen.
- Prüfen Sie den Wagenheber auf seine Funktion, gegebenenfalls wiederholen Sie die Schritte.

Ölstand prüfen

- Drehen Sie den Pumphebel um die eigene Achse nach links, um das Ablassventil zu öffnen. Üben Sie dabei Kraft auf den Hebearm aus, damit dieser bis zum Anschlag nach unten fährt.
- Öffnen Sie die Öleinfüllschraube und kontrollieren Sie den Ölstand. Das Öl sollte bei komplett abgelassenem Hebearm bis an den unteren Rand des Öleinfüllstutzens reichen.
- Füllen Sie gegebenenfalls Hydrauliköl nach. Verwenden Sie hierfür nur neues, sauberes Hydrauliköl, Viskositätsklasse „ISO VG10“.
- Schrauben Sie die Öleinfüllschraube wieder ein. Überprüfen Sie die Funktion des Wagenhebers.
- Entlüften Sie das Hydrauliksystem (Siehe „Entlüften“).

6 Fehlersuche

| Fehler | Mögliche Ursache | Lösung |
|--------------------------------------------|---------------------------------------------------------------------------------------------------------------------------------------------------------------------------------------------------|----------------------------------------------------------------------------------------------------------------------------------------------------------------------------------|
| Wagenheber erreicht nicht die volle Höhe. | Zu wenig Öl. Luft im Hydrauliksystem. | Hydrauliköl nachfüllen. Hydrauliksystem entlüften. |
| Wagenheber senkt sich unter Last ab. | Ablassventil nicht richtig geschlossen. Luft im Hydrauliksystem. Das Sicherheitsventil schließt nicht ganz. Das Öl ist verschmutzt. Die Pumpenventile sind undicht. Kolben klemmt. | Ablassventil schließen. Hydrauliksystem entlüften. Kundendienst kontaktieren. Kundendienst kontaktieren. Kundendienst kontaktieren. Kundendienst kontaktieren. |
| Wagenheber hebt nicht die definierte Last. | Ablassventil nicht richtig geschlossen. Zu wenig Öl. Luft im Zylinder. | Ablassventil schließen. Hydrauliköl nachfüllen. Hydrauliksystem entlüften. |
| Der Hebearm senkt sich nicht ab. | Luft im Hydrauliksystem. Kolben klemmt. Innere Beschädigung Abgenutzte Teile Rückholfeder ist gebrochen oder locker. Hebevorrichtung ist beschädigt oder verklemmt. | Hydrauliksystem entlüften. Kundendienst kontaktieren. Kundendienst kontaktieren. Kundendienst kontaktieren. Kundendienst kontaktieren. Kundendienst kontaktieren. |
| Schwammiges Pumpen. | Zu wenig Öl. Luft im Zylinder. | Hydrauliköl nachfüllen. Hydrauliksystem entlüften. |

7 Ersatzteile

Verletzungsgefahr durch Verwendung falscher Ersatzteile!

Durch Verwendung falscher oder fehlerhafter Ersatzteile können Gefahren für den Bediener entstehen sowie Beschädigungen und Fehlfunktionen verursacht werden.



Die Firma Stürmer Maschinen GmbH übernimmt keine Haftung und Garantie für Schäden und Betriebsstörungen als Folge der Nichtbeachtung dieser Betriebsanleitung. Verwenden Sie für die Reparaturen nur einwandfreies und geeignetes Werkzeug, Original-Ersatzteile oder von der Firma Stürmer Maschinen GmbH ausdrücklich freigegebene Serienteile.

Bei Verwendung nicht zugelassener Ersatzteile erlischt die Herstellergarantie.

Informationen über den technischen Kundendienst

Reparaturen, die unter die Gewährleistung fallen, dürfen ausschließlich von Servicetechnikern durchgeführt werden, die von uns dazu autorisiert sind. Verwenden Sie nur Original-Ersatzteile.

7.1 Ersatzteilbestellung

Die Ersatzteile können über den Fachhändler bezogen werden.

Senden Sie eine Kopie der Ersatzteilzeichnung mit den gekennzeichneten Bauteilen an den Fachhändler und geben Sie folgendes an:

- Artikelnummer
- Gerätebezeichnung
- Herstellungsdatum
- Positionsnummern der Bauteile und ggf. zugehörige Ersatzteilzeichnungsnummer
- Menge
- Gewünschte Versandart (Post, Fracht, See, Luft, Express)
- Versandadresse

Ersatzteilbestellungen ohne oben angegebene Angaben können nicht berücksichtigt werden. Bei fehlender Angabe über die Versandart erfolgt der Versand nach Ermessen des Lieferanten.

Angaben zum Gerätetyp, Artikelnummer und Baujahr finden Sie auf dem Typenschild, welches an dem Wagenheber angebracht ist.

Beispiel

Es muss der Handgriff für den Wagenheber SRWH 10001 LH bestellt werden. Der Handgriff hat in der Ersatzteilzeichnung die Nummer 2.

Senden Sie bei der Ersatzteil-Bestellung eine Kopie der Ersatzteilzeichnung mit gekennzeichnetem Bauteil (Handgriff) und markierter Positionsnummer (2) an den Vertragshändler und teilen Sie die folgenden Angaben mit:

- Modellbezeichnung
- Artikelnummer
- Positionsnummer

Die Artikelnummer Ihres Wagenhebers:

-

7.2 Ersatzteilzeichnung

Ersatzteilzeichnung 1 - SRWH 6000 LH

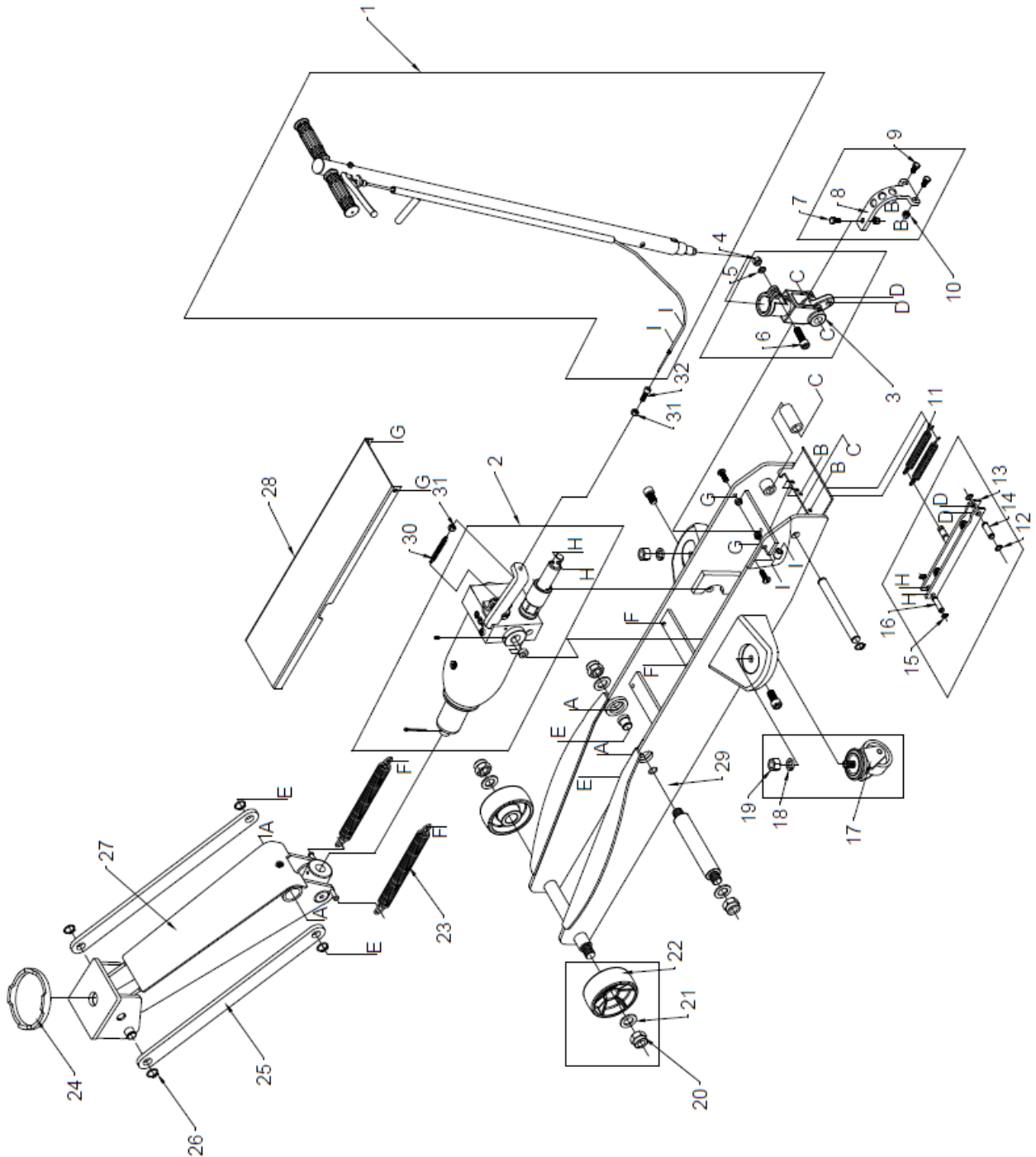


Abb.7-1: Ersatzteilzeichnung SRWH 6000 LH

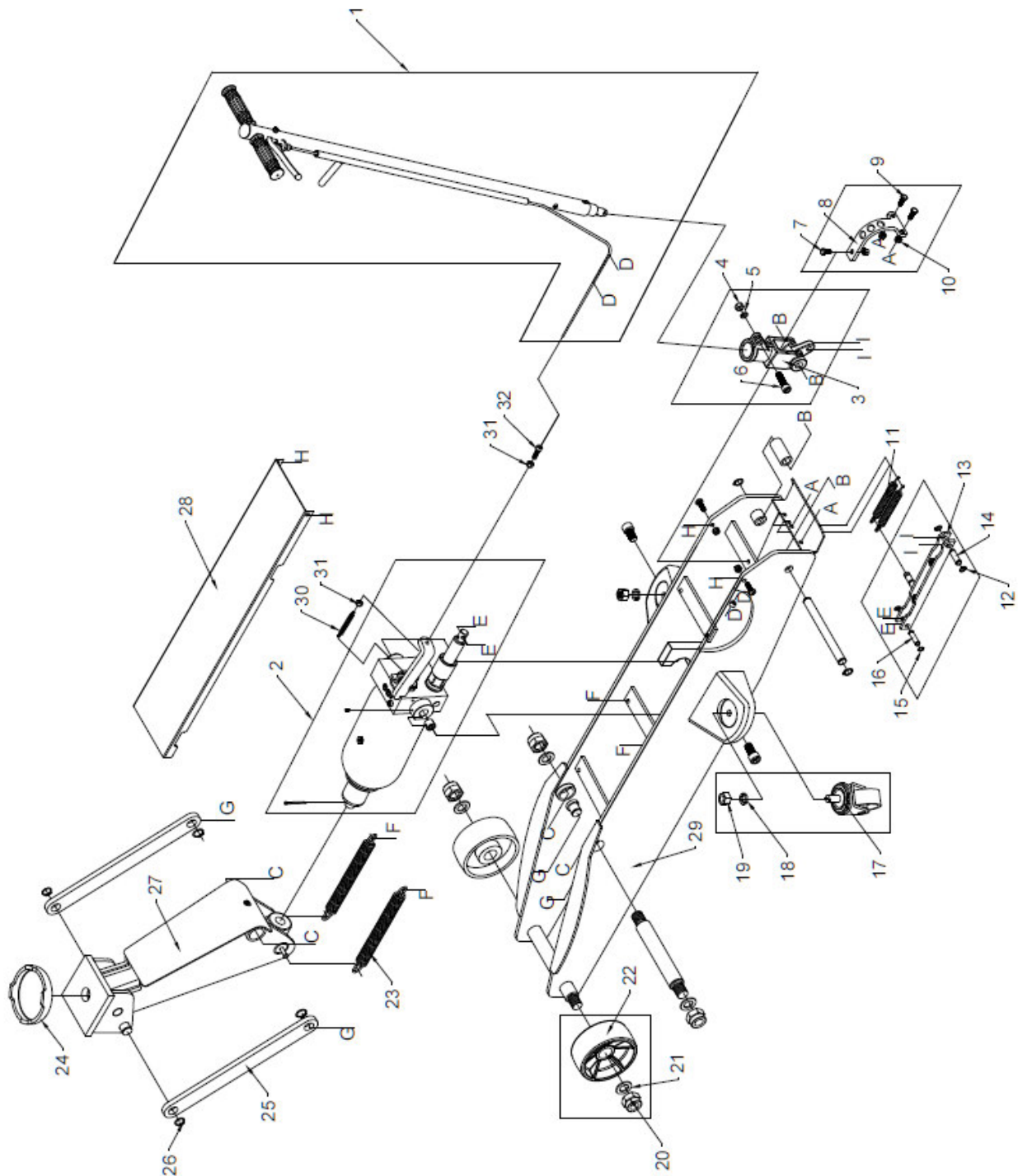
Ersatzteilzeichnung 2 - SRWH 10001 LH


Abb.7-2: Ersatzteilzeichnung SRWH 10001 LH

8 Hydraulikplan

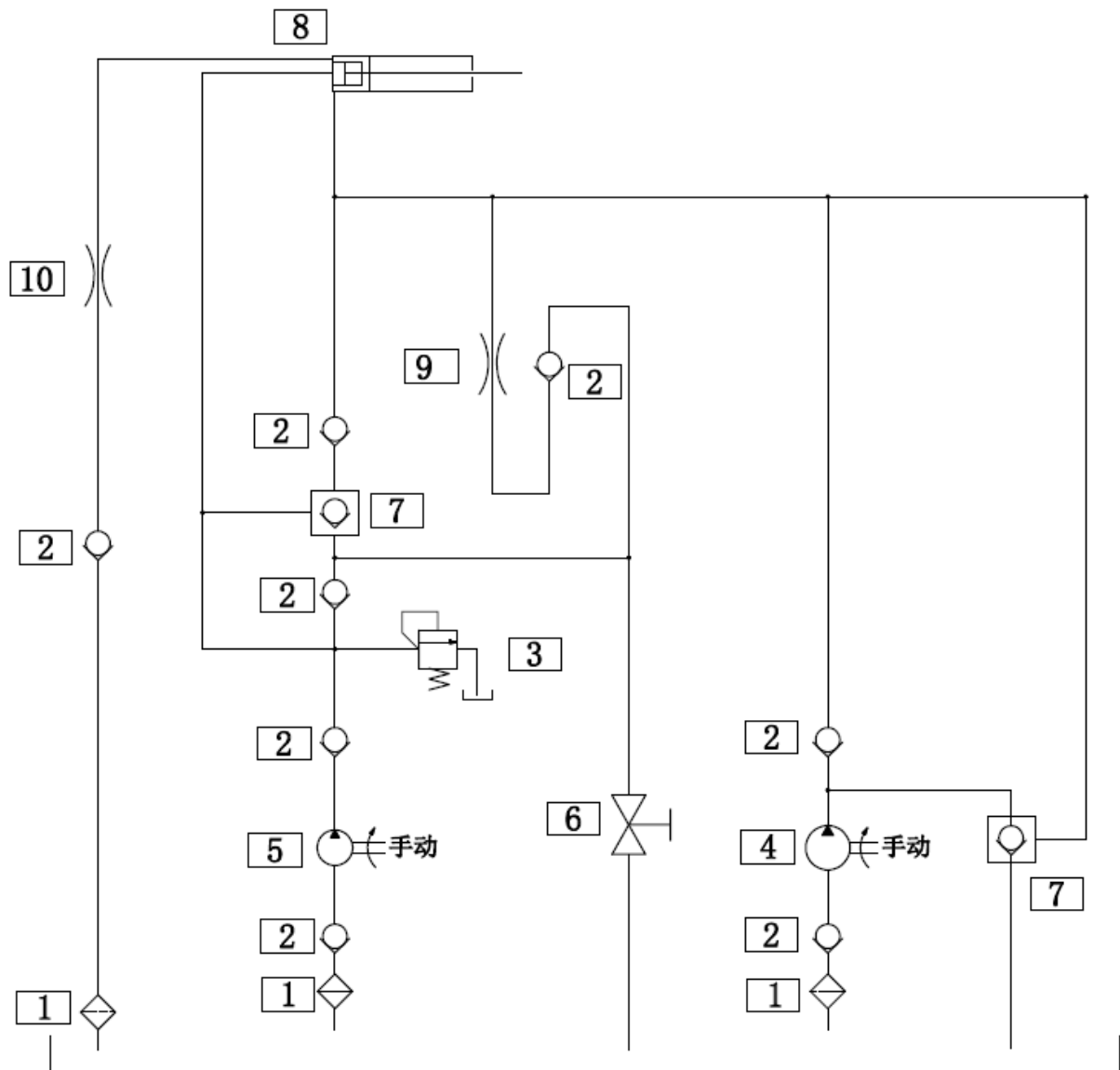



Abb. 8-1: Hydraulikplan

9 EU Konformitätserklärung

Nach Maschinenrichtlinie 2006/42/EG Anhang II 1.A

Hersteller / Inverkehrbringer: Stürmer Maschinen GmbH
Dr.-Robert-Pfleger-Str. 26
D-96103 Hallstadt

Produktgruppe:  Werkstatttechnik

Typenbezeichnung: Rangierwagenheber Artikelnummer

Produktbezeichnung: SRWH 6000 LH 6201170
SRWH 10001 LH 6201175

Seriennummer: * _____

Baujahr: * 20_____

* füllen Sie diese Felder anhand der Angaben auf dem Typenschild aus

allen einschlägigen Bestimmungen der oben genannten Richtlinie sowie der weiteren angewandten Normen – einschließlich deren zum Zeitpunkt der Erklärung geltenden Änderungen entspricht.

Folgende harmonisierte Normen wurden angewandt:

EN 1494:2000+A1:2008 Fahrbare oder ortsveränderliche Hubgeräte und verwandte Einrichtungen

Name und Anschrift der Person, die bevollmächtigt ist, die technischen Unterlagen zusammenzustellen:

Kilian Stürmer, Stürmer Maschinen GmbH, Dr.-Robert-Pfleger-Str. 26, D-96103 Hallstadt



Kilian Stürmer (Geschäftsführer)
Hallstadt, den 12.03.2026



10 Anhang

10.1 Urheberrecht

Die Inhalte dieser Anleitung sind urheberrechtlich geschützt und alleiniges Eigentum der Firma Stürmer Maschinen GmbH. Ihre Verwendung ist im Rahmen der Nutzung des Rangierwagenhebers zulässig. Eine darüber hinausgehende Verwendung ist ohne schriftliche Genehmigung des Herstellers nicht gestattet. Weitergabe sowie Vervielfältigung dieses Dokuments, Verwertung und Mitteilung seines Inhalts sind verboten, soweit nicht ausdrücklich gestattet. Zuwiderhandlungen verpflichten zu Schadenersatz.

Wir melden zum Schutz unserer Produkte Marken-, Patent- und Designrechte an, sofern dies im Einzelfall möglich ist. Wir widersetzen uns mit Nachdruck jeder Verletzung unseres geistigen Eigentums.

Technische Änderungen jederzeit vorbehalten.

10.2 Haftungsbeschränkung

Alle Angaben und Hinweise in der Betriebsanleitung wurden unter Berücksichtigung der geltenden Normen und Vorschriften, des Stands der Technik sowie unserer langjährigen Erkenntnisse und Erfahrungen zusammengestellt.

In folgenden Fällen übernimmt die Firma Stürmer Maschinen GmbH für Schäden keine Haftung:

- Nichtbeachtung der Betriebsanleitung,
- Nicht bestimmungsgemäße Verwendung,
- Einsatz von nicht sach- und fachkundigem Personal,
- Eigenmächtige Umbauten oder Veränderungen,
- Technische Veränderungen,
- Verwendung nicht zugelassener Ersatzteile.

Der tatsächliche Lieferumfang kann bei Sonderausführungen, bei Inanspruchnahme zusätzlicher Bestelloptionen oder aufgrund neuester technischer Änderungen von den hier beschriebenen Erläuterungen und Darstellungen abweichen.

Es gelten die im Liefervertrag vereinbarten Verpflichtungen, die allgemeinen Geschäftsbedingungen sowie die Lieferbedingungen des Herstellers und die zum Zeitpunkt des Vertragsabschlusses gültigen gesetzlichen Regelungen.

10.3 Lagerung

ACHTUNG!

Bei falscher und unsachgemäßer Lagerung können Komponenten des Rangierwagenhebers beschädigt und zerstört werden.



Lagern Sie die verpackten oder bereits ausgepackten Teile nur unter den vorgesehenen Umgebungsbedingungen.

Fragen Sie bei Ihrem Fachhändler an, falls das Gerät und Zubehörteile länger als drei Monate und unter anderen als den vorgeschriebenen Umgebungsbedingungen gelagert werden müssen.

10.4 Entsorgungshinweis / Wiederverwertungsmöglichkeiten:

Bitte werfen Sie die Verpackung und später das ausgediente Produkt nicht einfach in die Umwelt, sondern entsorgen Sie beides fachgerecht gemäß der von Ihrer Stadt-/Gemeindeverwaltung oder vom zuständigen Entsorgungsunternehmen aufgestellten Richtlinien.

10.4.1 Außer Betrieb nehmen

VORSICHT!

Ausgediente Produkte sind sofort fachgerecht außer Betrieb zu nehmen, um einen späteren Missbrauch und die Gefährdung der Umwelt oder von Personen zu vermeiden.



- Demontieren Sie das Gerät gegebenenfalls in handhabbare und verwertbare Baugruppen und Bestandteile.
- Führen Sie die Gerätekomponenten den dafür vorgesehenen Entsorgungswegen zu.

10.4.2 Entsorgung der Neugeräte-Verpackung

Alle verwendeten Verpackungsmaterialien und Packhilfsmittel des Rangierwagenhebers sind recyclingfähig und müssen grundsätzlich der stofflichen Wiederverwertung zugeführt werden.

Das Verpackungsholz, falls vorhanden, kann einer Entsorgung oder Wiederverwertung zugeführt werden.

Verpackungsbestandteile aus Karton können zerkleinert zur Altpapiersammlung gegeben werden.

Die Folien sind aus Polyethylen (PE) oder die Polsterteile aus Polystyrol (PS). Diese Stoffe können nach Aufarbeitung wiederverwendet werden, wenn Sie an eine Wertstoffsammelstelle oder an das für Sie zuständige Entsorgungsunternehmen weitergegeben werden.

Geben Sie das Verpackungsmaterial nur sortenrein weiter, damit es direkt der Wiederverwendung zugeführt werden kann.

10.4.3 Entsorgung von Schmierstoffen

Achten Sie bitte unbedingt auf eine umweltgerechte Entsorgung der verwendeten Schmiermittel. Beachten Sie die Entsorgungshinweise Ihrer kommunalen Entsorgungsbetriebe. Die Entsorgungshinweise für die verwendeten Schmierstoffe stellt der Schmierstoffhersteller zur Verfügung. Gegebenenfalls nach den produktspezifischen Datenblättern fragen.

10.4.4 Entsorgung des Altgerätes

INFORMATION

Tragen Sie bitte in Ihrem und im Interesse der Umwelt dafür Sorge, dass alle Bestandteile des Gerätes nur über die vorgesehenen und zugelassenen Wege entsorgt werden.



Stellen Sie sicher, dass die Bestandteile des Rangierwagenhebers getrennt und fachgerecht entsorgt werden. Im Zweifelsfall wenden Sie sich bitte an ihre kommunale Abfallentsorgung. Für die Aufbereitung ist gegebenenfalls auf die Hilfe eines spezialisierten Entsorgungsbetriebs zurückzugreifen.

Durch Ihren Beitrag zum korrekten Entsorgen dieses Produkts schützen Sie die Umwelt und die Gesundheit Ihrer Mitmenschen. Umwelt und Gesundheit werden durch falsche Entsorgung gefährdet. Materialrecycling hilft den Verbrauch von Rohstoffen zu verringern. Weitere Informationen über das Recycling dieses Produkts erhalten Sie von Ihrer Gemeinde, den kommunalen Entsorgungsbetrieben oder dem Geschäft, in dem Sie das Produkt gekauft haben.

11 Produktbeobachtung

Wir sind verpflichtet, unsere Produkte auch nach der Auslieferung zu beobachten.

Bitte teilen Sie uns alles mit, was für uns von Interesse ist:

- Veränderte Einstelldaten.
- Erfahrungen mit dem Wagenheber, die für andere Benutzer wichtig sind.
- Wiederkehrende Störungen.

Stürmer Maschinen GmbH
Dr.-Robert-Pfleger-Str. 26
D-96103 Hallstadt

Fax: (+49)0951 96555-55
E-Mail: info@unicraft.de

12 Notizen



stürmer
WELT DER
MASCHINEN

Stürmer Maschinen GmbH
Dr.-Robert-Pfleger-Straße 26
D-96103 Hallstadt
+49 951 96 555 - 0
info@stuermer-maschinen.de
www.stuermer-maschinen.de



www.stma.de/youtube-de



www.facebook.com/stuermer.maschinen.gmbh



www.xing.com/companies/stuermermaschinen.gmbh



www.linkedin.com/company/8690471