

# Betriebsanleitung

## Spezialsauger

flexCAT 127 PD

flexCAT 262 PD



flexCAT 127 PD



flexCAT 262 PD

# FLEXCAT SERIE

## Impressum

### Produkt-Identifikation

|                |               |
|----------------|---------------|
| Spezialsauger  | Artikelnummer |
| flexCAT 127 PD | 7003275       |
| flexCAT 262 PD | 7003280       |

### Hersteller

Stürmer Maschinen GmbH  
 Dr.-Robert-Pfleger-Str. 26  
 D-96103 Hallstadt

Fax: 0049 (0) 951 96555 - 55

E-Mail: [info@cleancraft.de](mailto:info@cleancraft.de)

Internet: [www.cleancraft.de](http://www.cleancraft.de)

### Angaben zur Betriebsanleitung

Original-Betriebsanleitung

Ausgabe: 22.04.2021

Version: 1.04

Sprache: deutsch

Autor: FL

### Angaben zum Urheberrecht

Copyright © 2021 Stürmer Maschinen GmbH, Hallstadt, Deutschland.

Die Inhalte dieser Betriebsanleitung sind alleiniges Eigentum der Firma Stürmer Maschinen GmbH. Weitergabe sowie Vervielfältigung dieses Dokuments, Verwertung und Mitteilung seines Inhalts sind verboten, soweit nicht ausdrücklich gestattet. Zuwiderhandlungen verpflichten zu Schadenersatz.

Technische Änderungen und Irrtümer vorbehalten.

## Inhalt

|   |           |
|---|-----------|
| <b>1 Einführung</b>                                       | <b>3</b>  |
| 1.1 Urheberrecht  | 3         |
| 1.2 Kundenservice   | 3         |
| 1.3 Haftungsbeschränkung                                  | 3         |
| <b>2 Sicherheit</b>                                       | <b>3</b>  |
| 2.1 Symbolerklärung                                       | 3         |
| 2.2 Verantwortung des Betreibers                          | 4         |
| 2.3 Qualifikation des Personals                           | 5         |
| 2.4 Persönliche Schutzausrüstung                          | 5         |
| 2.5 Allgemeine Sicherheitshinweise                        | 5         |
| 2.6 Sicherheitskennzeichnungen am Speziaalsauger          | 7         |
| <b>3 Bestimmungsgemäße Verwendung</b>                     | <b>7</b>  |
| 3.1 Fehlgebrauch  | 8         |
| 3.2 Restrisiken   | 8         |
| <b>4 Technische Daten</b>                                 | <b>8</b>  |
| 4.1 Tabelle   | 8         |
| 4.2 Typenschild   | 8         |
| <b>5 Transport, Verpackung und Lagerung</b>               | <b>9</b>  |
| 5.1 Transport   | 9         |
| 5.2 Verpackung  | 9         |
| 5.3 Lagerung  | 9         |
| <b>6 Gerätebeschreibung</b>                               | <b>10</b> |
| 6.1 Beschreibung flexCAT 262 PD                           | 10        |
| 6.2 Beschreibung flexCAT 127 PD                           | 11        |
| <b>7 Lieferumfang und Zubehör</b>                         | <b>14</b> |
| 7.1 Lieferumfang flexCAT 127 PD                           | 14        |
| 7.2 Lieferumfang flexCAT 262 PD                           | 14        |
| 7.3 Zubehör flexCAT 127 PD                                | 14        |
| 7.4 Zubehör flexCAT 262 PD                                | 14        |
| <b>8 Inbetriebnahme</b>                                   | <b>15</b> |
| <b>9 Anschluss und Bedienung der Sprühpistole</b>         | <b>15</b> |
| 9.1 Beschreibung der Sprühpistole                         | 16        |
| 9.2 Anschluss der Sprühpistole                            | 16        |
| <b>10 Betrieb</b>   | <b>16</b> |
| 10.1 Bedienung  | 16        |
| 10.2 Trockensaugen flexcat 127 PD                         | 17        |
| 10.3 Luftreinigung & Trockensaugen flexCAT 127 PD         | 18        |
| 10.4 Flüssigkeiten saugen flexCAT 127 PD                  | 18        |
| 10.5 Reinigen mit dem Injektionssaugsystem flexCAT 127 PD | 19        |
| 10.6 Trockensaugen flexcat 262 PD                         | 20        |
| 10.7 Flüssigkeiten saugen flexCAT 262 PD                  | 21        |
| 10.8 Reinigen mit dem Injektionssaugsystem flexCAT 262 PD | 22        |
| 10.9 Dichtungskontrolle                                   | 23        |
| <b>11 Pflege, Wartung und Instandsetzung/Reparatur</b>    | <b>23</b> |
| 11.1 Pflege durch Reinigung                               | 23        |
| 11.2 Wartung und Instandsetzung/Reparatur                 | 24        |
| <b>12 Entsorgung, Wiederverwertung von Altgeräten</b>     | <b>24</b> |
| 12.1 Außer Betrieb nehmen                                 | 24        |
| 12.2 Entsorgung von Elektrischen Geräten                  | 24        |
| 12.3 Entsorgung Staubbeutel und eingesetzten Filter       | 24        |
| 12.4 Entsorgung über kommunale Sammelstellen              | 24        |
| <b>13 Fehlerbehebung</b>                                  | <b>25</b> |
| <b>14 Ersatzteile</b>                                     | <b>25</b> |
| 14.1 Ersatzteilbestellung                                 | 25        |
| 14.2 Ersatzteilzeichnungen                                | 26        |
| <b>15 Verdrahtungspläne</b>                               | <b>42</b> |
| 15.1 Verdrahtungsplan flexCAT 127 PD                      | 42        |
| 15.2 Verdrahtungsplan flexCAT 262 PD                      | 43        |
| <b>16 EU-Konformitätserklärung</b>                        | <b>44</b> |

## 1 Einführung

Mit dem Kauf des Spezialsaugers von CLEANCRAFT haben Sie eine gute Wahl getroffen.

### Lesen Sie vor der Inbetriebnahme aufmerksam die Betriebsanleitung.

Diese informiert über die sachgerechte Inbetriebnahme, den bestimmungsgemäßen Einsatz sowie über die sichere und effiziente Bedienung und Wartung des Spezialsaugers. Die Betriebsanleitung ist Bestandteil des Spezialsaugers. Sie ist stets am Einsatzort des Spezialsaugers aufzubewahren. Darüber hinaus gelten die örtlichen Unfallverhütungsvorschriften und allgemeinen Sicherheitsbestimmungen für den Einsatzbereich des Spezialsaugers.

Abbildungen in dieser Betriebsanleitung dienen dem grundsätzlichen Verständnis und können von der tatsächlichen Ausführung abweichen.

### 1.1 Urheberrecht

Die Inhalte dieser Anleitung sind urheberrechtlich geschützt. Ihre Verwendung ist im Rahmen der Nutzung des Spezialsaugers zulässig. Eine darüber hinausgehende Verwendung ist ohne schriftliche Genehmigung des Herstellers nicht gestattet.

Wir melden zum Schutz unserer Produkte Marken-, Patent- und Designrechte an, sofern dies im Einzelfall möglich ist. Wir widersetzen uns mit Nachdruck jeder Verletzung unseres geistigen Eigentums.

### 1.2 Kundenservice

Bitte wenden Sie sich bei Fragen zu Ihrem Spezialsauger oder für technische Auskünfte an Ihren Fachhändler. Dort wird Ihnen gerne mit sachkundiger Beratung und Informationen weiter geholfen.

#### Deutschland:

Stürmer Maschinen GmbH  
Dr.-Robert-Pfleger-Str. 26  
D-96103 Hallstadt

#### Reparatur-Service:

Fax: 0951 96555-111  
E-Mail: [service@stuermer-maschinen.de](mailto:service@stuermer-maschinen.de)

#### Ersatzteil-Bestellung:

Fax: 0951 96555-119  
E-Mail: [ersatzteile@stuermer-maschinen.de](mailto:ersatzteile@stuermer-maschinen.de)

Wir sind stets an Informationen und Erfahrungen interessiert, die sich aus der Anwendung ergeben und für die Verbesserung unserer Produkte wertvoll sein können.

## 1.3 Haftungsbeschränkung

Alle Angaben und Hinweise in der Betriebsanleitung wurden unter Berücksichtigung der geltenden Normen und Vorschriften, des Stands der Technik sowie unserer langjährigen Erkenntnisse und Erfahrungen zusammengestellt.

In folgenden Fällen übernimmt der Hersteller für Schäden keine Haftung:

- Nichtbeachtung der Betriebsanleitung,
- Nicht bestimmungsgemäße Verwendung,
- Einsatz von nicht ausgebildetem Personal,
- Eigenmächtige Umbauten,
- Technische Veränderungen,
- Verwendung nicht zugelassener Ersatzteile.

Der tatsächliche Lieferumfang kann bei Sonderausführungen, bei Inanspruchnahme zusätzlicher Bestelloptionen oder aufgrund neuester technischer Änderungen von den hier beschriebenen Erläuterungen und Darstellungen abweichen.

Es gelten die im Liefervertrag vereinbarten Verpflichtungen, die allgemeinen Geschäftsbedingungen sowie die Lieferbedingungen des Herstellers und die zum Zeitpunkt des Vertragsabschlusses gültigen gesetzlichen Regelungen.

## 2 Sicherheit

Dieser Abschnitt gibt einen Überblick über alle wichtigen Sicherheitsaspekte für den Schutz von Personen sowie für den sicheren und störungsfreien Betrieb. Weitere aufgabenbezogene Sicherheitshinweise sind in den einzelnen Kapiteln enthalten.

### 2.1 Symbolerklärung

#### Sicherheitshinweise

Sicherheitshinweise sind in dieser Betriebsanleitung durch Symbole gekennzeichnet. Die Sicherheitshinweise werden durch Signalworte eingeleitet, die das Ausmaß der Gefährdung zum Ausdruck bringen.



#### GEFAHR!

Diese Kombination aus Symbol und Signalwort weist auf eine unmittelbar gefährliche Situation hin, die zum Tod oder zu schweren Verletzungen führt, wenn sie nicht gemieden wird.

**WARNUNG!**

Diese Kombination aus Symbol und Signalwort weist auf eine möglicherweise gefährliche Situation hin, die zum Tod oder zu schweren Verletzungen führt, wenn sie nicht gemieden wird.

**VORSICHT!**

Diese Kombination aus Symbol und Signalwort weist auf eine möglicherweise gefährliche Situation hin, die zu geringfügigen oder leichten Verletzungen führen kann, wenn sie nicht gemieden wird.

**ACHTUNG!**

Diese Kombination aus Symbol und Signalwort weist auf eine möglicherweise gefährliche Situation hin, die zu Sach- und Umweltschäden führen kann, wenn sie nicht gemieden wird.

**HINWEIS!**

Diese Kombination aus Symbol und Signalwort weist auf eine möglicherweise gefährliche Situation hin, die zu Sach- und Umweltschäden führen kann, wenn sie nicht gemieden wird.

**Tipps und Empfehlungen****Tipps und Empfehlungen**

Dieses Symbol hebt nützliche Tipps und Empfehlungen sowie Informationen für einen effizienten und störungsfreien Betrieb hervor.

Um die Risiken von Personen- und Sachschäden zu reduzieren und gefährliche Situationen zu vermeiden, müssen die in dieser Betriebsanleitung aufgeführten Sicherheitshinweise beachtet werden.

**2.2 Verantwortung des Betreibers**

Der Betreiber ist die Person, welche die Maschine zu gewerblichen oder wirtschaftlichen Zwecken selbst betreibt oder einem Dritten zur Nutzung bzw. Anwendung überlässt und während des Betriebs die rechtliche Produktverantwortung für den Schutz des Benutzers, des Personals oder Dritter trägt.

**Pflichten des Betreibers:**

Wird die Maschine im gewerblichen Bereich eingesetzt, unterliegt der Betreiber der Maschine den gesetzlichen Pflichten zur Arbeitssicherheit. Deshalb müssen die Sicherheitshinweise in dieser Betriebsanleitung wie auch die für den Einsatzbereich der Maschine gültigen Sicherheits-, Unfallverhütungs- und Umweltschutzvorschriften eingehalten werden. Dabei gilt insbesondere folgendes:

- Der Betreiber muss sich über die geltenden Arbeitsschutzbestimmungen informieren und in einer Gefährdungsbeurteilung zusätzlich Gefahren ermitteln, die sich durch die speziellen Arbeitsbedingungen am Einsatzort der Maschine ergeben. Diese muss er in Form von Betriebsanweisungen für den Betrieb der Maschine umsetzen.
- Der Betreiber muss während der gesamten Einsatzzeit der Maschine prüfen, ob die von ihm erstellten Betriebsanweisungen dem aktuellen Stand der Regelwerke entsprechen, und diese, falls erforderlich, anpassen.
- Der Betreiber muss die Zuständigkeiten für Installation, Bedienung, Störungsbeseitigung, Wartung und Reinigung eindeutig regeln und festlegen.
- Der Betreiber muss dafür sorgen, dass alle Personen, die mit der Maschine umgehen, diese Anleitung gelesen und verstanden haben. Darüber hinaus muss er das Personal in regelmäßigen Abständen schulen und über die Gefahren informieren.

Weiterhin ist der Betreiber dafür verantwortlich, dass die Maschine stets in technisch einwandfreiem Zustand ist. Daher gilt folgendes:

- Der Betreiber muss dafür sorgen, dass die in dieser Anleitung beschriebenen Wartungsintervalle eingehalten werden.
- Der Betreiber muss alle Sicherheitseinrichtungen regelmäßig auf Funktionsfähigkeit und Vollständigkeit überprüfen lassen.

## 2.3 Qualifikation des Personals

Die verschiedenen in dieser Anleitung beschriebenen Aufgaben stellen unterschiedliche Anforderungen an die Qualifikation der Personen, die mit diesen Aufgaben betraut sind.



### **WARNUNG!**

#### **Gefahr bei unzureichender Qualifikation von Personen!**

Unzureichend qualifizierte Personen können die Risiken beim Umgang mit der Maschine nicht einschätzen und setzen sich und andere der Gefahr schwerer Verletzungen aus.

- Alle Arbeiten nur von dafür qualifizierten Personen durchführen lassen.
- Unzureichend qualifizierte Personen und Kinder aus dem Arbeitsbereich fernhalten.

Für alle Arbeiten sind nur Personen zugelassen, von denen zu erwarten ist, dass sie diese Arbeiten zuverlässig ausführen. Personen, deren Reaktionsfähigkeit z. B. durch Drogen, Alkohol oder Medikamente beeinflusst ist, sind nicht zugelassen.

In dieser Betriebsanleitung werden die im Folgenden aufgeführten Qualifikationen der Personen für die verschiedenen Aufgaben benannt:

#### **Bediener:**

Der Bediener ist in einer Unterweisung durch den Betreiber über die ihm übertragenen Aufgaben und möglichen Gefahren bei unsachgemäßem Verhalten unterrichtet worden. Aufgaben, die über die Bedienung im Normalbetrieb hinausgehen, darf der Bediener nur ausführen, wenn dies in dieser Betriebsanleitung angegeben ist und der Betreiber ihn ausdrücklich damit betraut hat.

#### **Elektrofachkraft:**

Die Elektrofachkraft ist aufgrund ihrer fachlichen Ausbildung, Kenntnisse und Erfahrungen sowie Kenntnis der einschlägigen Normen und Bestimmungen in der Lage, Arbeiten an elektrischen Anlagen auszuführen und mögliche Gefahren selbstständig zu erkennen und zu vermeiden.

#### **Fachpersonal:**

Das Fachpersonal ist aufgrund seiner fachlichen Ausbildung, Kenntnisse und Erfahrung sowie Kenntnis der einschlägigen Normen und Bestimmungen in der Lage, die ihm übertragenen Arbeiten auszuführen und mögliche Gefahren selbstständig zu erkennen und Gefährdungen zu vermeiden.

#### **Hersteller:**

Bestimmte Arbeiten dürfen nur durch Fachpersonal des Herstellers durchgeführt werden. Anderes Personal ist nicht befugt, diese Arbeiten auszuführen. Zur Ausführung der anfallenden Arbeiten bitten wir Sie unseren Kundenservice zu kontaktieren.

## 2.4 Persönliche Schutzausrüstung

Die Persönliche Schutzausrüstung dient dazu, Personen vor Beeinträchtigungen der Sicherheit und Gesundheit bei der Arbeit zu schützen. Das Personal muss während der verschiedenen Arbeiten an und mit dem Spezialsauger persönliche Schutzausrüstung tragen, auf die in den einzelnen Abschnitten dieser Anleitung gesondert hingewiesen wird.

Im folgenden Abschnitt wird die Persönliche Schutzausrüstung erläutert:



### **Schutzhandschuhe**

Die Schutzhandschuhe schützen die Hände vor scharfkantigen Bauteilen, sowie vor Reibung, Abschürfungen oder tieferen Verletzungen.



### **Sicherheitsschuhe**

Die Sicherheitsschuhe schützen die Füße vor Quetschungen, herabfallende Teile und Ausgleiten auf rutschigem Untergrund.



### **Arbeitsschutzkleidung**

Die Arbeitsschutzkleidung ist eng anliegende Kleidung mit geringer Reißfestigkeit.

## 2.5 Allgemeine Sicherheitshinweise

#### **Folgendes ist zu beachten:**

- Benutzen Sie die Schutzvorrichtungen und befestigen Sie diese sicher. Arbeiten Sie nie ohne Schutzvorrichtungen und erhalten Sie diese funktionsfähig.
- Halten Sie die Maschine und ihr Arbeitsumfeld stets sauber. Sorgen Sie für ausreichende Beleuchtung.
- Das Gerät ist nicht geeignet für Umgebungen, die gegen elektrostatische Entladungen geschützt sind.
- Der Spezialsauger darf in seiner Konzeption nicht geändert und nicht für andere Zwecke, als für die vom Hersteller vorhergesehenen Arbeitsgänge benutzt werden.
- Arbeiten Sie nie unter Einfluss von konzentrationsstörenden Krankheiten, Übermüdung, Drogen, Alkohol oder Medikamenten.

- Dieses Gerät darf nicht von Personen (Einschließlich Kinder mit 8 Jahren und älter) mit körperlichen, sensuellen oder geistigen Behinderungen oder ohne Erfahrung oder Kenntnis benutzt werden, es sei denn, sie haben Anleitungen über den Gebrauch des Geräts erhalten und werden von einer Person beaufsichtigt, die für ihre Sicherheit verantwortlich ist.
- Die Teile der Verpackung (beispielsweise Plastikbeutel) sind eine potenzielle Gefahr für Kinder, Tiere und Personen, die sich ihres Handelns nicht bewusst sind, und dürfen sich daher nie in deren Reichweite befinden.
- Lassen Sie den laufenden Apparat nie unbeaufsichtigt. Ziehen Sie immer den Netzstecker aus der Steckdose, wenn der Apparat nicht benutzt wird und halten Sie ihn außer Reichweite von Kindern oder unverantwortlichen Personen.
- Wenn das Gerät mit einer Zusatzbuchse ausgestattet ist, darf die auf der Buchse aufgeführte Leistung nicht überschritten werden. Die Nichtbeachtung dieser Vorschrift kann Brände und Verletzungen, auch tödliche, beim Benutzer zur Folge haben.
- Dieser Apparat ist nicht geeignet, um gefährlichen Staub aufzusaugen. Nicht glühende, entzündbare, explosive oder giftige Substanzen aufsaugen. Die maximale zulässige Gebrauchs-Temperatur ist 40°C / 104°F.
- Nur die mit dem Gerät gelieferten Bürsten benutzen oder solche, die im Anleitungshandbuch genau angegeben werden. Der Gebrauch anderer Bürsten kann die Sicherheit beeinträchtigen.
- Das Gerät nicht bei niedrigen Temperaturen im Freien benutzen.
- Den Stecker und den Sauger nie mit nassen Händen berühren bzw. benutzen.
- Ziehen Sie nicht an der Netzleitung um den Stecker aus der Steckdose herauszuziehen. Schützen Sie das Kabel vor Hitze, Öl und scharfen Kanten.
- Störungen, die die Sicherheit beeinträchtigen, umgehend beseitigen.
- Das Gerät muss vor dem Gebrauch korrekt montiert werden. Ferner ist zu prüfen, dass die Filterelemente korrekt montiert und leistungsfähig sind.
- Kein Wasser aus Behältern, Waschbecken, Wannen, etc. aufsaugen.
- Keine aggressiven Reinigungsmittel aufsaugen, da diese das Gerät beschädigen könnten.
- Keine Materialien aufsaugen, die die Filterelemente beschädigen können (z.B. Glassplitter, Metall, etc.)
- Schützen Sie den Spezialsauger vor Nässe (Kurzschlussgefahr).
- Bei einem Auslaufen von Flüssigkeiten das Gerät sofort ausschalten.
- Bei einem Umkippen wird empfohlen, das Gerät vor dem Ausschalten wieder aufzurichten.
- Gerät niemals durch Benutzung des Stromkabels ziehen oder heben.
- Sicherstellen, dass das Netzkabel während der Benutzung des Staubsaugers vollständig abgerollt ist.
- Gerät zur Reinigung nicht in Wasser eintauchen oder mit einem Wasserstrahl waschen.
- Wasserstrahl niemals auf Stromquellen richten.
- Die Pumpe nie trocken laufen lassen, um sie nicht zu beschädigen.
- Drücken Sie nach dem Betrieb bei ausgeschalteter Pumpe den Hebel, um den Druck aus dem Gerät abzulassen.
- Ziehen Sie immer den Netzstecker aus der Steckdose, bevor Sie mit dem abgeschalteten Apparat hantieren.
- Versorgungskabel immer auf Schäden wie Risse oder Alterserscheinungen kontrollieren. Kabel vor einer weiteren Benutzung ersetzen.
- Das Ersetzen eines defekten Stromkabels muß vom technischen Service oder von qualifiziertem Personal ausgeführt werden.
- Das Gerät nie in einer Höhe von über 2000 m verwenden.
- Versichern Sie sich beim Verwenden eines Verlängerungskabels, daß dieses die gleiche Kabel-Dimension wie das Versorgungskabel des Apparats hat.
- Der Schwimmer hat die Funktion den Sauger abzustellen, wenn der Behälter voll ist oder wenn er kippt; kontrollieren Sie regelmäßig, daß dieser nicht beschädigt ist und daß er sich frei bewegen kann. Reinigen oder ersetzen Sie ihn, wenn es nötig ist.
- Beenden Sie das Auswaschen, indem Sie die Pumpe mit einem ½ Liter sauberen Wassers laufen lassen bis der Behälter ganz leer ist.
- Reinigen Sie den Apparat nach dem Gebrauch in allen Teilen; leeren Sie die Behälter, klopfen Sie die Filter aus und wischen Sie den Apparat mit einem Tuch ab.
- Für die korrekte Verwendung von Seifen und Reinigungsmitteln befolgen Sie die auf den Produkten angegebenen Anweisungen, einschließlich der Verwendung persönlicher Schutzausrüstung.
- Vergewissern Sie sich vor jeder Benutzung, dass an dem Spezialsauger keine Teile beschädigt sind. Beschädigte Teile sind sofort zu ersetzen um Gefahrenquellen zu vermeiden.
- Überlasten Sie den Spezialsauger nicht! Sie arbeiten besser und sicherer im angegebenen Leistungsbereich.
- Benutzen Sie nur Originalersatzteile und Zubehör, um eventuelle Gefahren und Unfallrisiken zu vermeiden.


**ACHTUNG!**

Die Saugöffnung nie auf empfindliche Körperteile von Menschen und Tieren – wie Augen, Ohren, Mund etc. richten.


**ACHTUNG!**

Dies Gerät soll bei Berücksichtigung seines Gewichtes, d.h. auf einer standfesten, sicheren, nicht geneigten Fläche und nur in einem Lager ohne Feuchtigkeit eingelagert werden.


**ACHTUNG!**

Bei der Benutzung des Teppichklopfers ist die auf der Zusatzbuchse der Zubehörteile des Saugers angegebene Leistung nicht zu überschreiten. Prüfen, dass die Versorgungsspannung des Elektrowerkzeugs mit dem technischen Datenetikett des Saugers übereinstimmt. Die Nichtbeachtung dieser Regeln kann Brände und Verletzungen, auch tödliche, beim Benutzer zur Folge haben.

## 2.6 Sicherheitskennzeichnungen am Spezialsauger

An dem Spezialsauger sind Sicherheitskennzeichnungen und -hinweise angebracht (Abb. 1), die beachtet und befolgt werden müssen.



Abb. 1: Sicherheitskennzeichnungen

Beschädigte oder fehlende Sicherheitssymbole am Gerät können zu Fehlhandlungen mit Personen- und Sachschäden führen. Die am Gerät angebrachten Sicherheitssymbole dürfen nicht entfernt werden. Beschädigte Sicherheitssymbole sind umgehend zu ersetzen.

Ab dem Zeitpunkt, an dem die Schilder nicht auf den ersten Blick sofort erkenntlich und begreifbar sind, ist das Gerät bis zum Anbringen der neuen Schilder außer Betrieb zu nehmen.

## 3 Bestimmungsgemäße Verwendung

Der Spezialsauger ist mit einem Injektions-Auszugs-System ausgestattet und wird für das Reinigen für z.B. Teppiche, Sofas und Fussböden eingesetzt. Das Gerät kann auch als einfacher Trocken- oder Nass- und Trockensauger ohne Ausbau des Filters verwendet werden.

Das Gerät ist für einen kommerziellen Gebrauch ausgelegt, beispielsweise in Hotels, Schulen, Krankenhäusern, Geschäften oder Büros.

Achten Sie darauf, keine entflammaren Reinigungsmittel zu verwenden!

Zur bestimmungsgemäßen Verwendung gehört auch die Einhaltung aller Angaben in dieser Anleitung.

Bei konstruktiven und technischen Änderungen an dem Spezialsauger übernimmt die Firma Stürmer Maschinen GmbH keine Haftung.

Ansprüche jeglicher Art wegen Schäden aufgrund nicht bestimmungsgemäßer Verwendung sind ausgeschlossen.


**ACHTUNG!**

Jede Veränderung des Geräts ist verboten. Die Änderung kann neben dem Verfall der Garantie Brände und Verletzungen, auch tödliche, für den Benutzer zur Folge haben.

Der Hersteller übernimmt keine Haftung für Schäden, die als eine Folge der Nichtbeachtung dieser Anleitungen oder bei einem Missbrauch des Geräts Schäden an Gegenständen oder Personen verursachen.

### 3.1 Fehlgebrauch



**WARNUNG!**

**Gefahr bei Fehlgebrauch!**

Ein Fehlgebrauch des Spezialsaugers kann zu gefährlichen Situationen führen.

- Den Spezialsauger nur in dem Leistungsbereich betreiben, der in den Technischen Daten aufgeführt ist.
- Niemals die Sicherheitseinrichtungen umgehen oder außer Kraft setzen.
- Den Spezialsauger nur in technisch einwandfreiem Zustand betreiben.



**ACHTUNG!**

Dieser Spezialsauger ist nicht geeignet, um gefährlichen Staub aufzusaugen. Nicht glühende, entzündbare, explosive oder giftige Substanzen aufsaugen. Die maximale zulässige Gebrauchstemperatur ist 40°C / 104°F.

- keine aggressiven Reinigungsmittel aufsaugen, da diese das Gerät beschädigen könnten.
- keine Materialien aufsaugen, die die Filterelemente beschädigen können (z.B. Glassplitter, Metall, etc.).
- kein Wasser aus Behältern, Waschbecken, Wannen, etc. aufsaugen.
- keine entflammaren Reinigungsmittel verwenden!

### 3.2 Restrisiken

Selbst wenn sämtliche Sicherheitsvorschriften beachtet werden und das Gerät vorschriftsmäßig verwendet wird, bestehen noch Restrisiken, welche nachstehend aufgelistet sind:

- Es besteht Verletzungsgefahr der oberen Gliedmaßen (z.B. Hände, Finger).
- Es besteht Brandgefahr bei Aufsaugen von glühenden oder entzündlichen Gegenständen.
- Berühren spannungsführender Teile bei geöffnetem Motorgehäuse und angeschlossenem Netzstecker.
- Austreten von gesundheitsgefährdenden Stäuben bei defektem oder unreinem Filter.

## 4 Technische Daten

### 4.1 Tabelle

| Modell flexCAT           | 127 PD               | 262 PD               |
|--------------------------|----------------------|----------------------|
| Länge                    | 380 mm               | 550 mm               |
| Breite / Tiefe           | 380 mm               | 600 mm               |
| Höhe                     | 650 mm               | 960 mm               |
| Gewicht                  | 12 kg                | 21 kg                |
| Anschlussspannung        | 220 - 240 V          | 220 - 240 V          |
| Netzfrequenz             | 50 - 60 Hz           | 50 - 60 Hz           |
| Luftmenge                | 3583 l/min           | 7000 l/min           |
| Filteroberfläche         | 2750 cm <sup>2</sup> | 2960 cm <sup>2</sup> |
| Behältervolumen          | 27 Liter             | 62 Liter             |
| Behältermaterial         | Kunststoff           | Kunststoff           |
| Ø Schlauch               | 36 mm                | 38 mm                |
| Schalldruckpegel         | 72 dB(A)             | 74 dB(A)             |
| Kabellänge               | 8,5 m                | 8,5 m                |
| Inhalt Reinigungstank    | 3 Liter              | 25 Liter             |
| Leistung Reinigungspumpe | 0,8 Liter            | 1,8 Liter            |
| Anzahl Motor(en)         | 1                    | 2                    |
| Motor Kühlung            | Bypass               | Bypass               |
| Unterdruck               | 245 mbar             | 245 mbar             |
| Aufnahmeleistung         | 1,2 kW               | 2,4 kW               |
| Schutzart Antriebsmotor  | IP X4                | IP X4                |

### 4.2 Typenschild

**Spezialsauger (Nass/Trocken)**  
Special-purpose vacuum cleaner (wet/dry) CE

|  |                       |   |           |
|--|-----------------------|---|-----------|
| <b>Typ</b><br>Type                           | <b>flexCAT 127 PD</b> | <b>Serien-Nr.</b><br>Serial no.   |           |
| <b>Artikel-Nr.</b><br>Item no.               | 7003275               | <b>Baujahr</b> <small>Monat/Jahr</small><br>Year of manufacture <small>month/year</small> |           |
| <b>Gewicht</b><br>Weight                     | 12 kg                 | <b>Netzanschluss</b><br>Power supply  | 230V/50Hz |
| <b>Motorleistung</b><br>Engine power         | 1,2 kW                | <b>Tankinhalt</b><br>Tank volume  | 27 l      |
| <b>Schalldruckpegel</b><br>Sound power level | 72 dB(A)              |   |           |

Stürmer Maschinen GmbH  
Dr.-Robert-Pfleger-Str. 26, 96103 Hallstadt  
Deutschland / Germany

Abb. 2: Typenschild flexCAT 127 PD

## 5 Transport, Verpackung und Lagerung

### 5.1 Transport



#### VORSICHT!

Verletzungsgefahr durch Umfallen und Herunterfallen von Geräten vom Gabelstapler, Hubwagen oder Transportfahrzeug.

Verwenden Sie nur Transportmittel und Lastanschlagmittel, die das Gesamtgewicht aufnehmen können.

Unsachgemäßes Transportieren von einzelnen Geräten, verpackten oder unverpackten ungesicherten Geräten, die übereinander oder nebeneinander gestapelt sind, ist unfallträchtig und kann Schäden oder Funktionsstörungen verursachen, für die wir keine Haftung bzw. Garantie gewähren.

Lieferumfang gegen Verschieben oder Kippen gesichert mit ausreichend dimensioniertem Flurförderfahrzeug zum Aufstellort transportieren.

#### Allgemeine Gefahren beim innerbetrieblichen Transport



#### VORSICHT: KIPPGEFAHR

Das Gerät darf ungesichert maximal 2cm angehoben werden.

Mitarbeiter müssen sich außerhalb der Gefahrenzone, der Reichweite der Last, befinden.

Warnen Sie Mitarbeiter und weisen Sie Mitarbeiter auf die Gefährdung hin.

Der Transport darf nur von autorisierten und qualifizierten Personen vorgenommen werden. Beim Transport verantwortungsbewusst handeln und immer die Folgen bedenken. Gewagte und riskante Handlungen unterlassen.

Besonders gefährlich sind Steigungen und Gefällstrecken (z.B. Auffahrten, Rampen und ähnliches). Ist eine Befahrung solcher Passagen unumgänglich, so ist besondere Vorsicht geboten.

Kontrollieren Sie den Transportweg vor Beginn des Transportes auf mögliche Gefährdungsstellen, Unebenheiten und Störstellen sowie auf ausreichende Festigkeit und Tragfähigkeit.

Gefährdungsstellen, Unebenheiten und Störstellen sind unbedingt vor dem Transport einzusehen. Das Beseitigen von Gefährdungsstellen, Unebenheiten und Störstellen zum Zeitpunkt des Transports durch andere Mitarbeiter führt zu erheblichen Gefahren.

Eine sorgfältige Planung des innerbetrieblichen Transports ist daher unumgänglich.

### 5.2 Verpackung

Alle verwendeten Verpackungsmaterialien und Packhilfsmittel des Spezialsaugers sind recyclingfähig und müssen grundsätzlich der stofflichen Wiederverwertung zugeführt werden.

Verpackungsbestandteile aus Karton geben Sie zerkleinert zur Altpapiersammlung.

Die Folien sind aus Polyethylen (PE) und die Polsterteile aus Polystyrol (PS). Diese Stoffe geben Sie an einer Wertstoffsammelstelle ab oder an das für Sie zuständige Entsorgungsunternehmen.

### 5.3 Lagerung

Lagern Sie den Spezialsauger in einer trockenen, sauberen und frostfreien Umgebung.

## 6 Gerätebeschreibung

### 6.1 Beschreibung flexCAT 262 PD

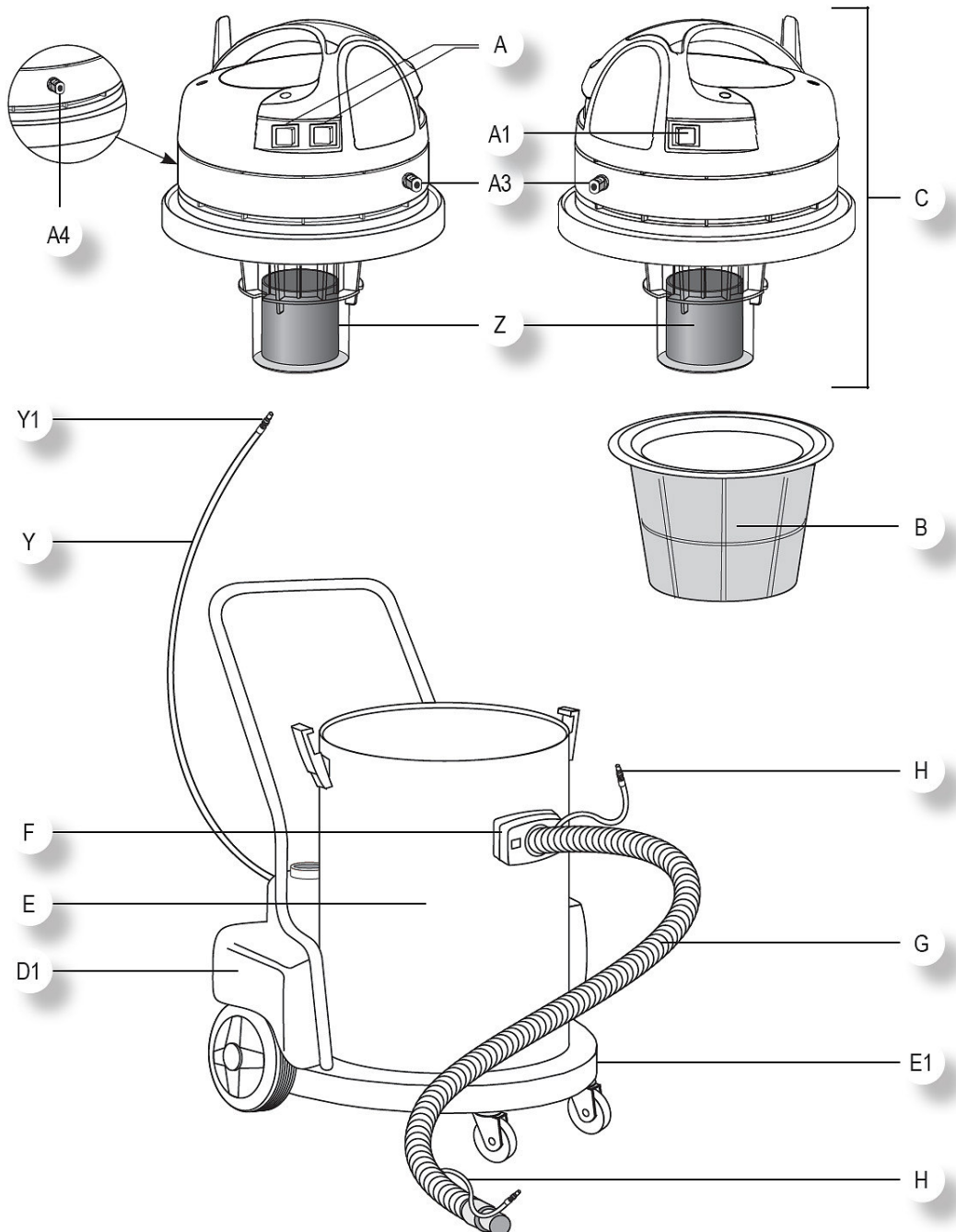


Abb. 3: Beschreibung flexCAT 262 PD

- A - Roter Motorschalter
- A 1 - Grüner Pumpenschalter
- A 3 - Schnellanschluss Ablauf
- A 4 - Schnellanschluss Einlauf
- B - Filter
- C - Motor

- D 1 - Externer Tank
- E - Gestell
- E 1 - Wagen
- F - Aspirationsaufsatz
- G - Flexschlauch
- H - Hydroschlauch
- Y - Aspirationschlauch
- Z - Schwimmer

## 6.2 Beschreibung flexCAT 127 PD

### 6.2.1 Trockensaugen flexCAT 127 PD

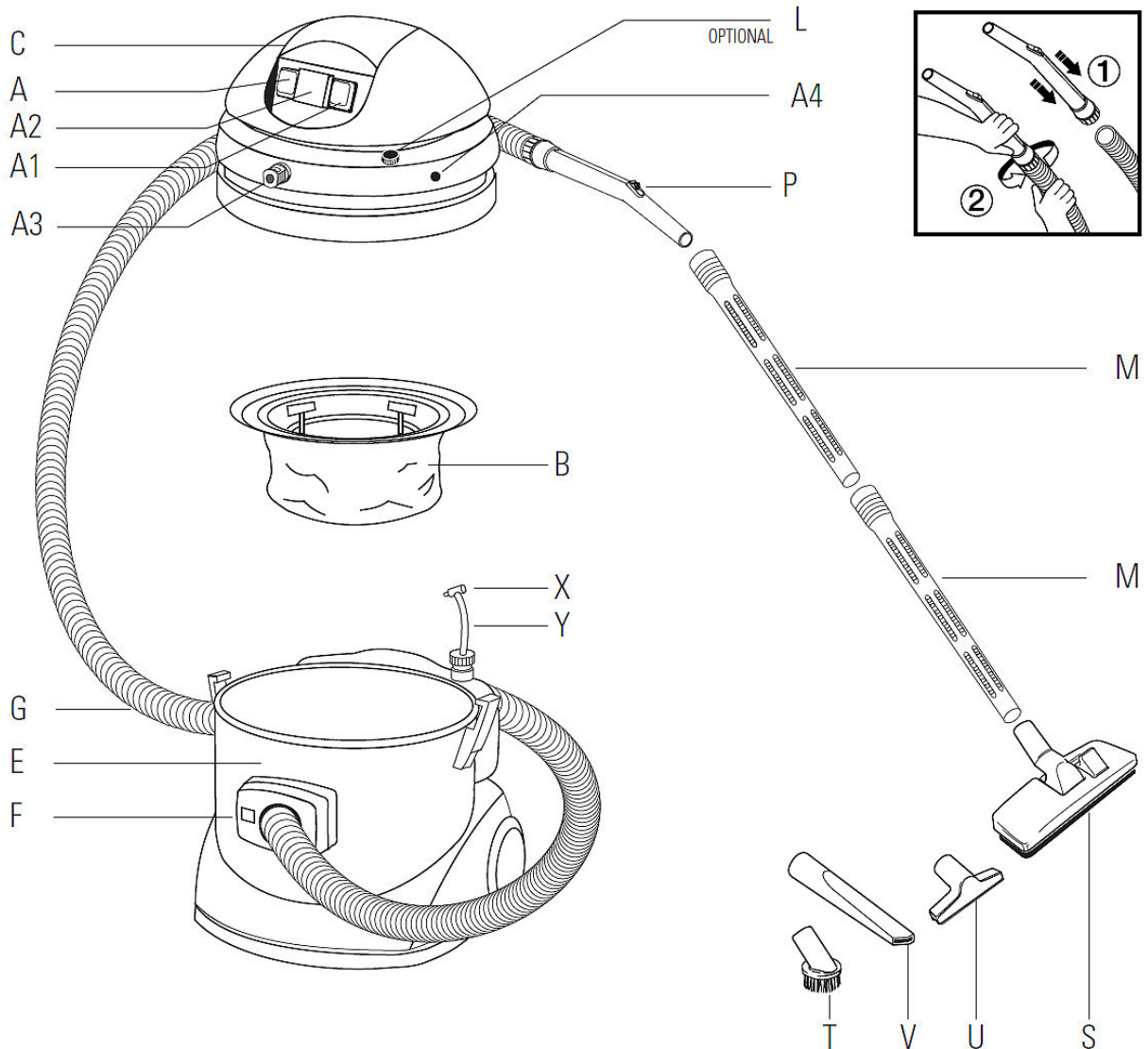


Abb. 4: Beschreibung Trockensaugen flexCAT 127 PD

- |     |                            |   |                             |
|-----|----------------------------|---|-----------------------------|
| A   | - Motorschalter            | G | - Flexschlauch              |
| A 1 | - Pumpenschalter           | L | - Potentiometer             |
| A 2 | - Zusätzliche Steckdose    | M | - Schlauch 0,5 Meter        |
| A 3 | - Schnellanschluss Ablauf  | P | - Plastikgriff              |
| A 4 | - Schnellanschluss Einlauf | S | - Staubsaugerbürste         |
| B   | - Filter                   | T | - Pinsel                    |
| C   | - Motorblock               | U | - Aufsatz zur Sofareinigung |
| E   | - Körper                   | V | - Flache Lanze              |
| F   | - Aspirationsaufsatz       | Y | - Tauchsonde                |

6.2.2 Trockensaugen und Luftreinigung flexCAT 127 PD

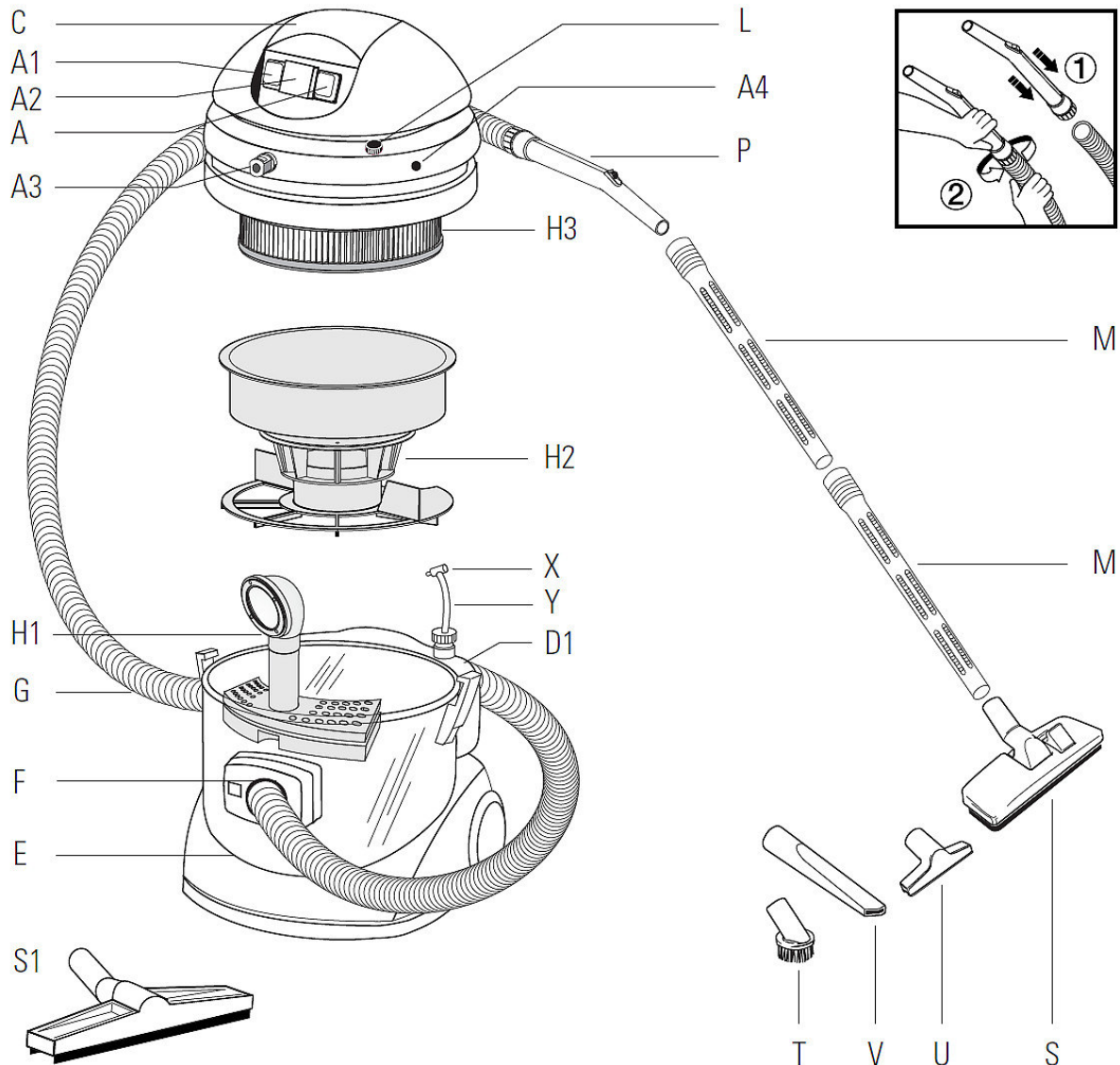


Abb. 5: Beschreibung Trockensaugen und Luftreinigung flexCAT 127 PD

- |  |   |
|--|---|
| <ul style="list-style-type: none"> <li>A - Motorschalter</li> <li>A 1 - Pumpenschalter</li> <li>A 2 - Zusätzliche Steckdose</li> <li>A 3 - Schnellanschluss Ablauf</li> <li>A 4 - Schnellanschluss Einlauf</li> <li>B - Filter</li> <li>C - Motorblock</li> <li>H 1 - Einrichtung IDRO</li> <li>H 2 - Abscheider IDRO</li> <li>H 3 - Patronenfilter</li> </ul> | <ul style="list-style-type: none"> <li>E - Körper</li> <li>F - Aspirationsaufsatz</li> <li>G - Flexschlauch</li> <li>L - Potentiometer</li> <li>M - Schlauch 0,5 Meter</li> <li>P - Plastikgriff</li> <li>S - Staubsaugerbürste</li> <li>S 1 - Saugscheibenbürste</li> <li>T - Pinsel</li> <li>U - Aufsatz zur Sofareinigung</li> <li>V - Flache Lanze</li> </ul> |
|--|---|

6.2.3 Flüssigkeiten saugen flexCAT 127 PD

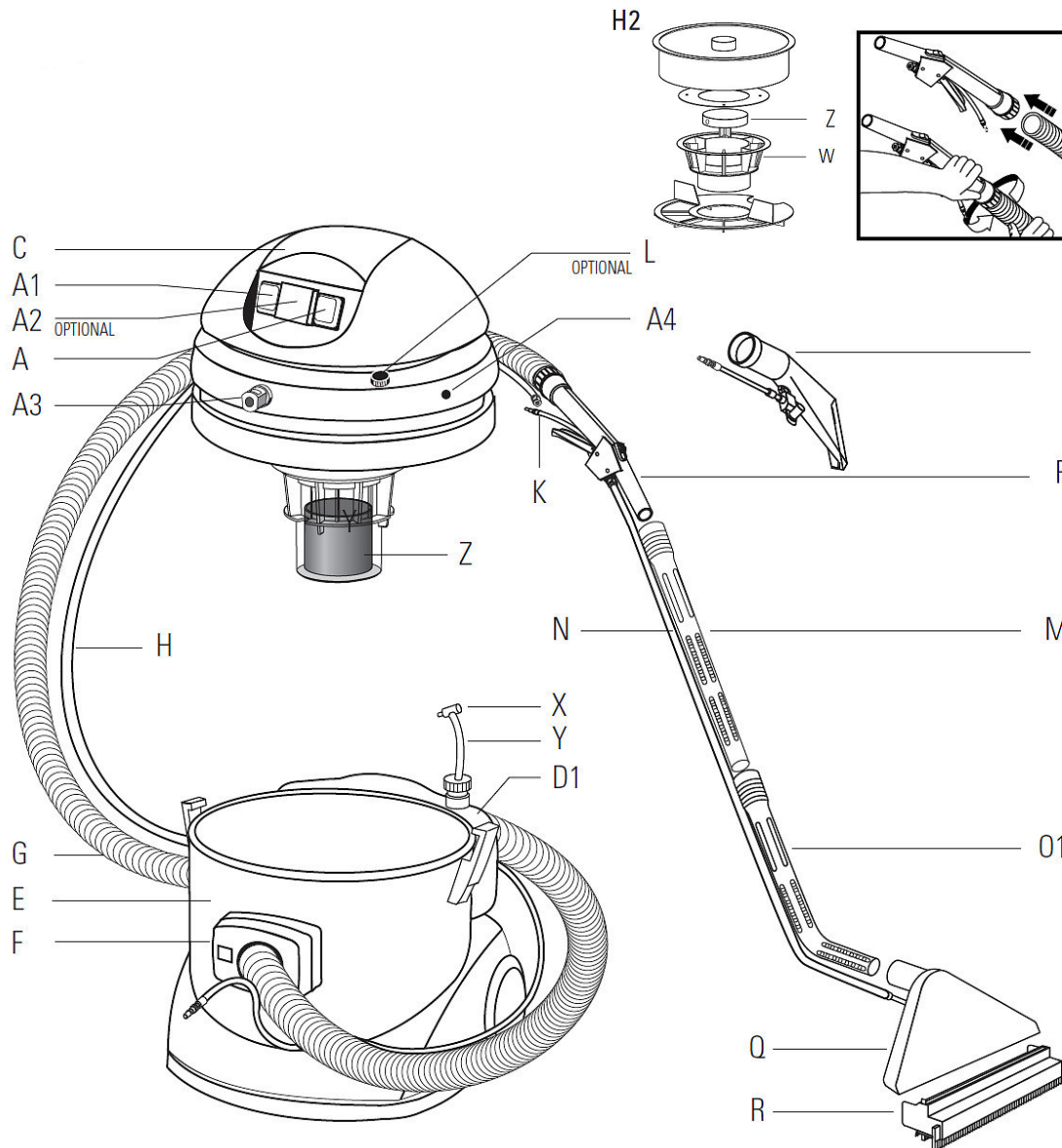


Abb. 6: Beschreibung Flüssigkeiten saugen flexCAT 127 PD

- |   |   |
|---|---|
| <ul style="list-style-type: none"> <li>A - Motorschalter</li> <li>A 1 - Pumpenschalter</li> <li>A 2 - Zusätzliche Steckdose</li> <li>A 3 - Schnellanschluss Ablauf</li> <li>A 4 - Schnellanschluss Einlauf</li> <li>D - Tank mit Flüssigkeitsventil</li> <li>D 1 - Externer Tank</li> <li>C - Motorblock</li> <li>H - Injektionsschlauch</li> <li>I - Aufsatz für Textilien</li> <li>K - Röhrchen für Injektionshahn</li> <li>N - Injektionsschlauch</li> </ul> | <ul style="list-style-type: none"> <li>O - Metallschlauch</li> <li>O 1 - Gebogenes Aluminium-/Plastikrohr</li> <li>E - Körper</li> <li>F - Aspirationsaufsatz</li> <li>G - Flexschlauch</li> <li>L - Potentiometer</li> <li>Q - Teppichdüse</li> <li>P - Plastikgriff</li> <li>R - Flüssigkeitsfront</li> <li>Y - Tauchsonde</li> <li>Z - Schwimmer</li> <li>W - Entschäumungskörper</li> </ul> |
|---|---|

## 7 Lieferumfang und Zubehör

### 7.1 Lieferumfang flexCAT 127 PD



Abb. 7: Lieferumfang flexCAT 127 PD

- Saugschlauch 4m Ø36 mm
- 4x Halteklammern für Sprühleitung
- Kombibodendüse
- Fugendüse
- Runddüse
- Polsterdüse
- Teppich- und Bodenreinigungsdüse
- Polsterreinigungsdüse
- HEPA-Filter
- Sprühpistole inkl. 5 mtr. Schlauch
- Netzkabel 8,5m

### 7.2 Lieferumfang flexCAT 262 PD

- Saugschlauch 4m Ø 38 mm
- 2x Saugrohr Ø 38 mm, je 50 cm
- Griffstück mit Fehlluftregulierung
- Bodendüse trocken
- Bodendüse nass
- Fugendüse
- Runddüse
- Polsterreinigungsdüse
- Teppich- und Bodenreinigungsdüse
- Adapter
- HEPA-Filter nass/trocken
- Sprühpistole inkl. 5 mtr. Schlauch

### 7.3 Zubehör flexCAT 127 PD

- Polsterdüse  
**Artikelnummer: 7013000**
- Flachdüse Ø 36 mm  
**Artikelnummer: 7013001**
- Runddüse mit Bürste  
**Artikelnummer: 7013018**
- Polsterreinigungsdüse  
**Artikelnummer: 7013026**
- Bodendüse mit Klappbürste  
**Artikelnummer: 7013027**
- Schlauch Ø 36 mm / 2 m mit Anschlüssen  
**Artikelnummer: 7013090**
- Halteclip für PVC-Leitung  
**Artikelnummer: 7013091**
- Teppich Reinigungsbürste  
**Artikelnummer: 7013092**
- Filterkartusche  
**Artikelnummer: 7013093**
- Sprühpistole  
**Artikelnummer: 7013094**
- Adapter Schlauch/Tank  
**Artikelnummer: 7013098**
- HEPA14 Dual Kartuschen Filter  
**Artikelnummer: 7013093**

### 7.4 Zubehör flexCAT 262 PD

- Teppich Reinigungsbürste  
**Artikelnummer: 7010323**
- Bodendüse nass  
**Artikelnummer: 7013040**
- Bodendüse trocken  
**Artikelnummer: 7013041**
- Runddüse mit Bürste Ø 38 mm  
**Artikelnummer: 7013043**
- Flachdüse Ø 45 mm  
**Artikelnummer: 7013044**
- Saugrohr Ø 38 / 500 mm, Aluminium/Kunststoff  
**Artikelnummer: 7013045**
- Griffstück mit Fehlluftregulierung  
**Artikelnummer: 7013048**
- Sprühpistole  
**Artikelnummer: 7013094**
- Schlauch Ø38 mm / 2,5m mit Anschlüssen  
**Artikelnummer: 7013095**
- Filterkartusche  
**Artikelnummer: 7013096**
- Bodenreiniger  
**Artikelnummer: 7013097**
- Polsterreinigungsdüse  
**Artikelnummer: 7013401**
- Adapter Ø38 mm  
**Artikelnummer: 7013413**
- HEPA 14 Dual Kartuschen Filter  
**Artikelnummer: 7013096**

## 8 Inbetriebnahme



### WARNUNG!

Das Stromkabel muss komplett ausgerollt sein, bevor das Gerät verwendet wird.

Verwenden Sie das Gerät nicht mit zusammengerolltem Kabel!

Verwenden Sie den Stecker oder das Gerät nicht mit nassen Händen!

Saugen Sie keine Gegenstände auf, die die Filterelemente beschädigen könnten (wie z.B. Glas, Metall etc.)!



### ACHTUNG!

Um die Leistungsfähigkeit des Systems zu erhalten, wird empfohlen, den Filter nach jedem Gebrauch zu reinigen und den Filterbeutel zu ersetzen, wenn er voll ist.



### ACHTUNG!

Das Gerät muss vor dem Gebrauch korrekt montiert werden. Ferner ist zu prüfen, dass die Filterelemente korrekt montiert und leistungsfähig sind.

Das Gerät soll nur auf festem, ebenem Untergrund betrieben, montiert, repariert und befördert werden.

Versichern Sie sich, daß die elektrischen Daten, die auf dem Motorblock angegeben sind, mit denen des Netzes übereinstimmen, an das der Spezialsauger angeschlossen werden soll, und dass der Netzstecker des Spezialsaugers zur Steckdose passt.



### WARNUNG!

#### Gefahr bei Öffnen des Tanks!

Öffnen Sie niemals den Behälter während der Spezialsauger in Betrieb ist!



### WARNUNG!

Vor der Inbetriebnahme des Gerätes sicherstellen, dass die auf dem Typenschild angegebene Spannung der Netzspannung entspricht.

## 9 Anschluss und Bedienung der Sprühpistole

Die Sprühpistole kann zum Versprühen von Reinigungsmitteln und/oder chemischen Substanzen verwendet werden.

Achten Sie auf folgende Hinweise sobald Sie die Sprühpistole in Betrieb nehmen:

- Nur qualifiziertes Personal kann das Gerät benutzen. Vermeiden Sie jegliche unsachgemäße Verwendung mit anderen als den angegebenen Substanzen. Verwenden Sie keine Stoffe, die für den Bediener, oder die Umwelt gefährlich sein können.
- Es wird empfohlen, Reinigungsprodukte mit beigefügtem Sicherheitsdatenblatt zu verwenden, das alle mit der normalen Verwendung des Produkts verbundenen Risiken aufzeigt (Entflammbarkeit, korrosive Eigenschaften und andere), um zu überprüfen, ob das Gerät mit dem Gerät verwendet werden kann.
- Es ist verboten, Produkte mit Flammpunkten (Flammpunkt) unter 55 °C zu verwenden.
- Es dürfen keine Produkte verwendet werden, deren Eigenschaften nicht bekannt sind. Die Verwendung dieser chemischen Stoffe kann gefährlich sein und die Sicherheit des Geräts, des Benutzers und der Umwelt gefährden.
- Beim Mischen des Stoffes mit Wasser ist das technische Datenblatt des chemischen Produkts genau zu beachten.
- Während der Verwendung kann eine Nebelwolke entstehen. Das Einatmen kann gesundheitsschädlich sein. Geeignete persönliche Schutzausrüstung (PSA) tragen: Handschuhe, Schutzbrille, Atemschutz und Schutzkleidung.
- Abhängig von der zu reinigenden Oberfläche und der Umgebung kann die erforderliche PSA spritzwasserdichte Atemschutzmasken der Klasse FFP2 oder höher umfassen.
- Verwenden Sie die Sprühfunktion auf Oberflächen und Gegenstände, wobei die Saugfunktion deaktiviert ist.
- Keine brennbaren, explosiven, giftigen oder ätzenden Flüssigkeiten oder Gemische aufnehmen und/oder versprühen.
- Die maximal zulässige Temperatur beträgt 40 °C (104 °F).
- Richten Sie die Sprühpistole nicht auf Tiere oder Menschen.
- Vor jedem Gebrauch die Düse und ihren Filter überprüfen und gegebenenfalls reinigen. Reinigungsmittel niemals mischen.
- Füllen Sie nach jedem Gebrauch den Tank mit sauberem Wasser und lassen Sie die Pumpe laufen, bis die gesamte Flüssigkeit herausgepumpt ist. Spülen Sie auch das gesamte Zubehör, den flexiblen Schlauch und den Tank aus.
- Entsorgen Sie niemals chemischen Substanzen in die Umwelt.

## 9.1 Beschreibung der Sprühpistole



Abb. 8: Sprühpistole

- 1 - Sprühdüse (600 mm)
- 2 - Schlauch (5m)
- 3 - Komponenten zur Umwandlung in eine kurze Düse

Befolgen Sie die Schrittreihenfolge in der Abbildung 9 um die Sprühpistole in eine kurze Düse umzuwandeln.



Abb. 9: Umwandlung in eine kurze Düse

## 9.2 Anschluss der Sprühpistole

Befolgen Sie die Schrittreihenfolge in der Abbildung 10 um die Sprühpistole am Spezialsauger anzuschließen. Achten Sie beim Anschließen darauf, dass der Spezialsauger ausgeschaltet ist.

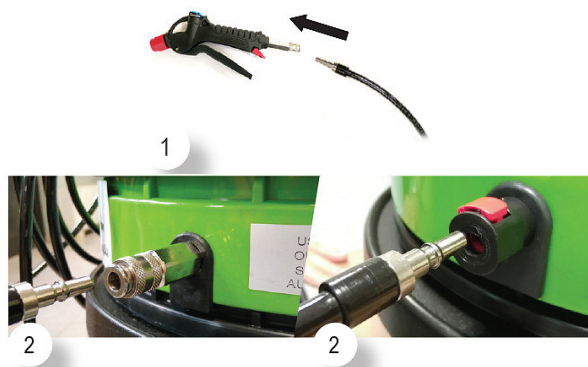


Abb. 10: Anschluss der Sprühpistole

## 10 Betrieb



### GEFAHR!

#### Lebensgefahr durch Stromschlag!

Bei Kontakt mit spannungsführenden Bauteilen besteht Lebensgefahr. Eingeschaltete elektrische Bauteile können unkontrollierte Bewegungen ausführen und zu schwersten Verletzungen führen.

- Vor Beginn von Einstellungen an dem Spezialsauger den Netzstecker ziehen.



### ACHTUNG!

Ziehen Sie immer den Netzstecker aus der Steckdose, bevor Sie mit dem abgeschalteten Apparat hantieren.

Versorgungskabel immer auf Schäden wie Risse oder Alterserscheinungen kontrollieren. Kabel vor einer weiteren Benutzung ersetzen.

Das Ersetzen eines defekten Stromkabels muss vom technischen Service oder von qualifiziertem Personal ausgeführt werden.

Versichern Sie sich beim Verwenden eines Verlängerungskabels, dass dieses die gleiche Kabeldimension wie das Versorgungskabel des Apparats hat und vermeiden Sie den Kontakt der Kabel mit Flüssigkeiten oder leitfähigen Oberflächen.



### HINWEIS!

Dank des DFS (Dual Filtration System) ist es nicht notwendig, den Filter beim Saugen von Flüssigkeiten oder Stäuben auszubauen. Der Filter aus Polyester + HEPA ist mit einem hocheffizienten Material konstruiert, das es ermöglicht, den Motor zu schützen und zu verhindern, dass Stoffe mit der Abluft in die Umwelt ausgeleitet werden.

## 10.1 Bedienung

### Starten

- Das Kabel herausziehen und den Stecker in eine Wandsteckdose stecken.
- Die Ein-/Aus- Taste drücken.

### Stoppen

- Das Gerät ausschalten und den Stecker abziehen.
- Beim Herausziehen des Steckers immer den Stecker, nicht das Kabel anfassen.

## 10.2 Trockensaugen flexcat 127 PD

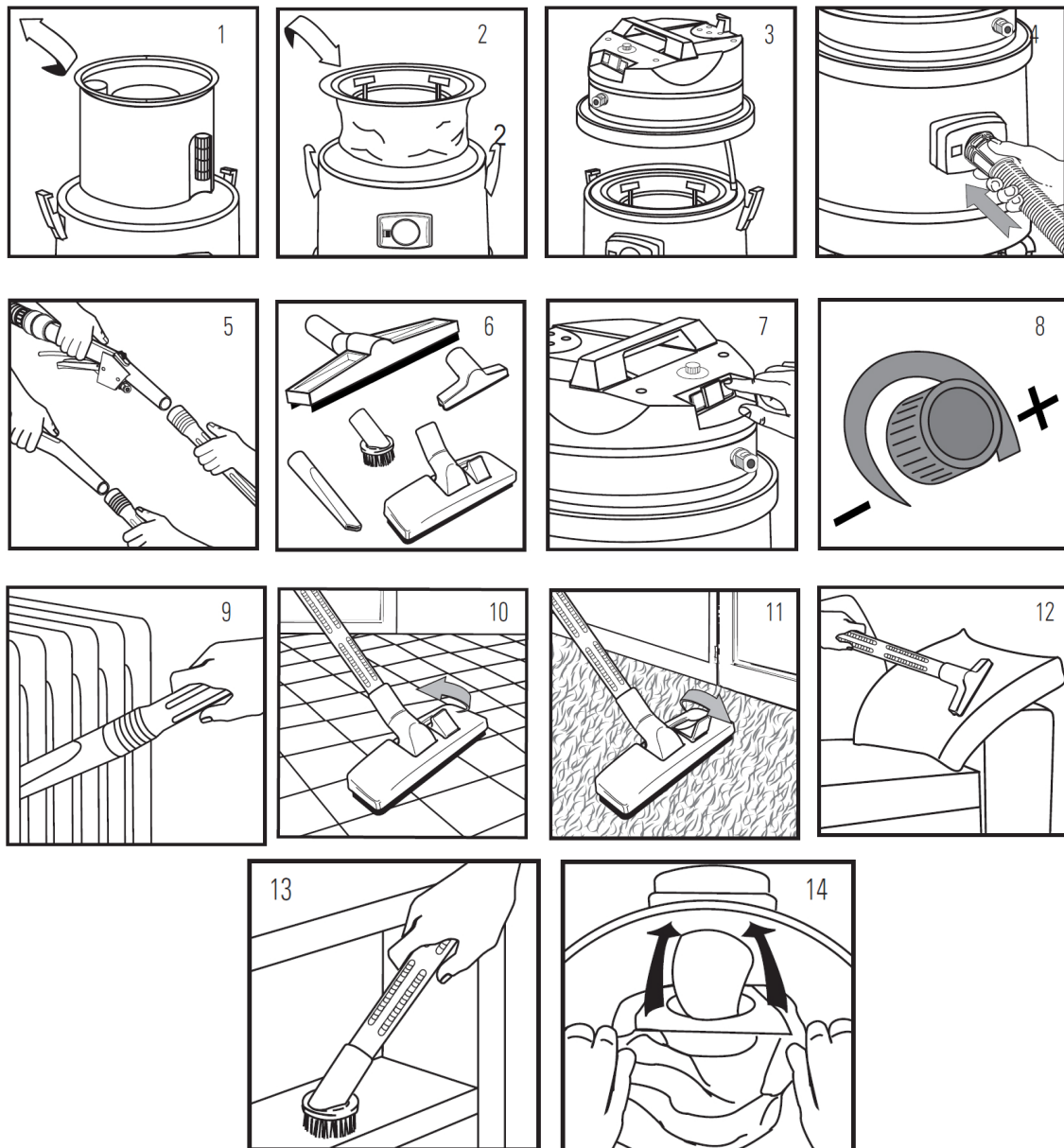


Abb. 11: Trockensaugen flexCAT 127 PD

- Tank mit Flüssigkeitsventil D entfernen (falls verfügbar) (Bild 1)
- Filter B im Körper E einsetzen (Bild 2)
- Aspirationskopf C auf dem Körper E anbauen und schließen (Bild 3)
- Flexiblen Schlauch G mit Aspirationschlauch F verbinden (Bild 4)
- Den Griff P und das Verlängerungsstück M mit dem flexiblen Schlauch G verbinden (Bild 5)
- Das benötigte Zubehör wählen (Bild 6)
- Das Gerät am Stromnetz anschließen und den Saugmotor durch Betätigung des roten Schalters A einschalten (Bild 7)
- Die Saugleistung können Sie durch drehen das Potentiometer L regulieren (wenn verfügbar) (Bild 8)
- Beispiele der Anwendung des Gerätes als Staubsauger (Bild 9-10-11-12-13)
- Bei Benutzung des Filterpapiers beachten Sie das Bild 14.

### 10.3 Luftreinigung und Trockensaugen flexCAT 127 PD

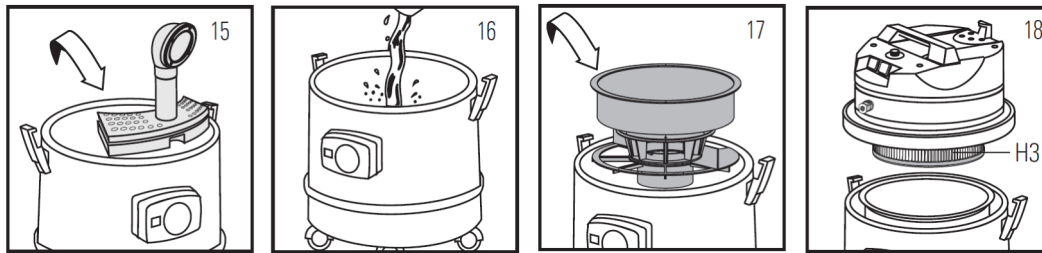


Abb. 12: Luftreinigung und Trockensaugen flexCAT 127 PD

- Setzen Sie die Abflusseinheit H1 auf den Reflektor im Inneren des Behälters (Bild 15)
- Füllen Sie Wasser (3,5 Liter) in den Behälter (Bild 16)
- Abscheider IDRO H2 im Körper einsetzen (Bild 17)
- Montieren Sie die Teile W1 - Z1 (H3) unter den Motorkopf
- Den Saugkopf C auf dem Behälter anbringen und die beiden Schnappschlüssel schließen (Bild 18)
- Das Gerät am Stromnetz anschließen und den Saugmotor durch Betätigung des roten Schalters einschalten (Bild 17); Die Saugleistung können Sie durch drehen des Potentiometers regulieren (Bild 18).

### 10.4 Flüssigkeiten saugen flexCAT 127 PD

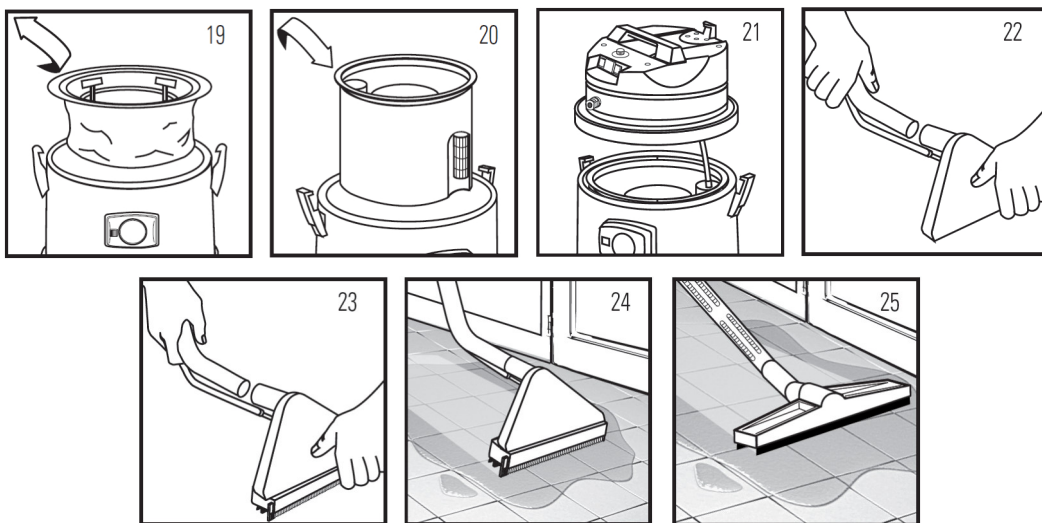


Abb. 13: Flüssigkeiten saugen flexCAT 127 PD

- Filter B vom Körper E entfernen (Bild 19)
- Bei den Modellen mit Innenbehälter, den Behälter mit Flüssigkeitsventil D einfügen (Bild 20)
- Bei den Modellen mit Außenbehälter, den Schaumverhüterkorb mit Schwimmer unter dem Motorkopf einbauen (Bild 40)
- Aspirationskopf C auf dem Körper anbauen und so anpassen, dass der Sensor Y im Tank D eingelegt werden kann (Bild 21)
- Flexschlauch G mit Aspirationschlauch F verbinden (Bild 4)
- Den Griff P und das Verlängerungsstück M-O-O1 mit dem Flexschlauch G verbinden (Bild 5)
- Am Ende des Verlängerungsrohrs die Wasserdüse S1 oder die Düse Q einbauen, beim Einsetzen der Leisten für Flüssigkeiten R (Bild 22-23) darunter, um Flüssigkeiten vom Boden aufzusaugen.
- Das Gerät am Stromnetz anschließen und den Saugmotor durch Betätigung des roten Schalters A einschalten (Bild 7)
- Die Saugleistung können Sie durch drehen das Potentiometer regulieren (wenn verfügbar) (Bild 8)
- Beispiele der Anwendung des Gerätes als Flüssigkeitssauger (Bild 24-25)

## 10.5 Reinigen mit dem Injektionssaugsystem flexCAT 127 PD

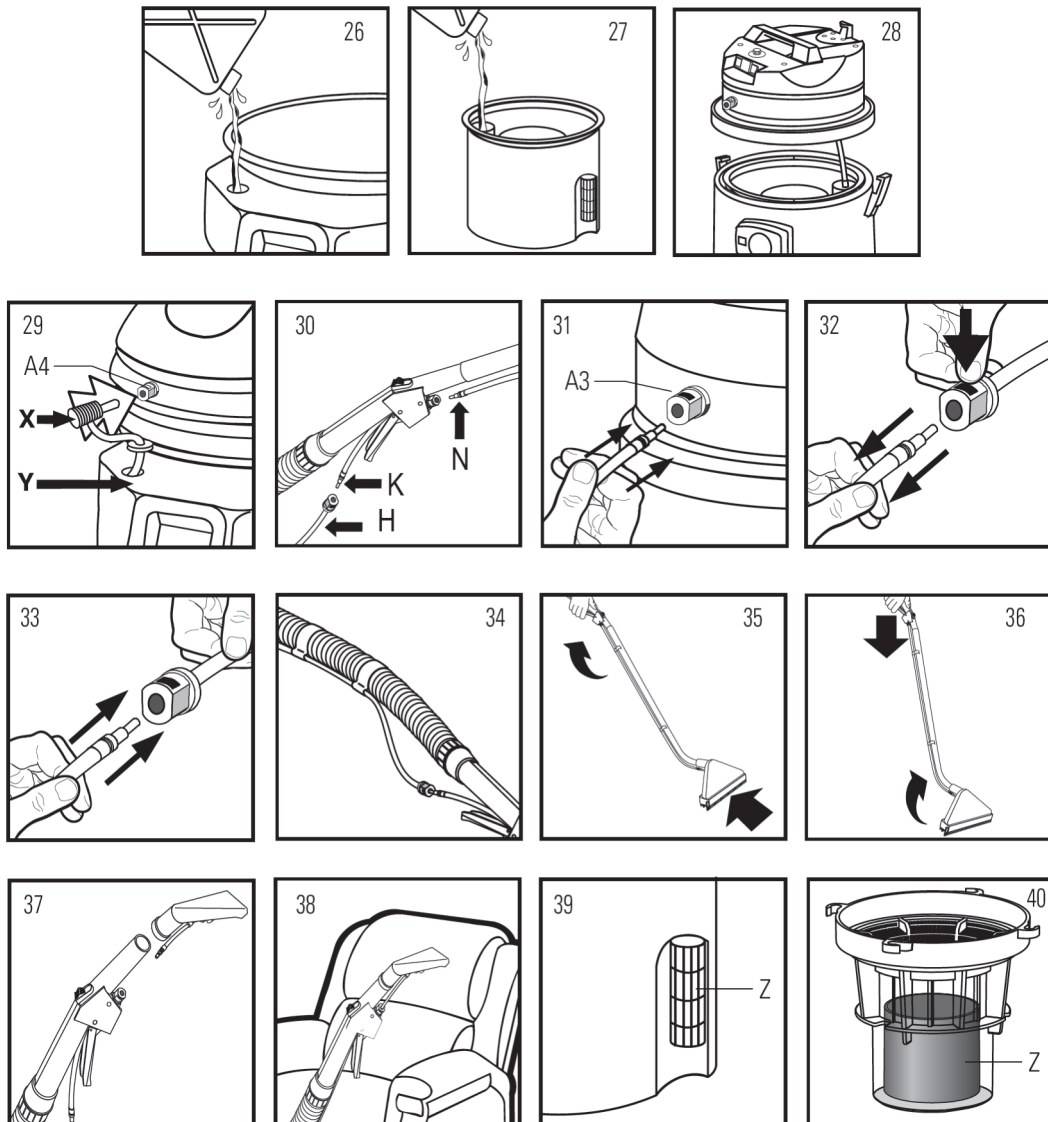


Abb. 14: Reinigen mit dem Injektionssaugsystem

- Filter B vom Körper E entfernen (Bild 19)
- Wasser in den Außenbehälter D1 (Bild 26) oder in den Behälter mit Flüssigkeitsventil D (Bild 27) gießen.
- Aspirationskopf C auf dem Körper anbauen und so anpassen, dass der Sensor Y im Tank D eingelegt werden kann (Bild 28)
- Bei den Modellen mit Außenbehälter die Kupplung an den Anschluss auf der Motorkopf ankuppeln - EINLAUF - (Bild 29)
- Flexschlauch G mit Aspirationsrohr F verbinden (Bild 4)
- Flexschlauch mit dem Griff P und dem Verlängerungsstück M-O-O1 verbinden (Bild 5)
- Verlängerung mit dem Endstück Q verbinden, um Matten oder Teppiche zu reinigen (Bild 22). Zum Flüssigen Reinigen von harten Böden und Oberflächen verbinden Sie die Wasserdüse R mit dem Endstück Q (Bild 23)
- Die Schläuche K, H und N an den Wasserhahn anschließen (Bild 30-32-33)
- Die Endung von Schlauch H mit dem Kopf von C verbinden - ABLAUF - (Bild 31-32-33)
- Schlauch H-N mit den Clips befestigen (Bild 34)
- Die Pumpe wird durch den grünen Schalter A1 angeschaltet (1 Minute ON/ 1 Minute OFF) und der Motor mit dem roten Schalter A (Bild 7)- Die Saugleistung können Sie durch drehen des Knopfes regulieren (wenn verfügbar) (Bild 8)
- Den Hebel drücken und das gewünschte Zubehörteil einsetzen (Bild 35)

- Den Hebel loslassen und nach Entfernung des Zubehörs den letzten Schritt wiederholen (Bild 36)
- Um Textilien und Sofas zu reinigen P und O und N entfernen und mit dem Endstück I ersetzen (Bild 37). Zum Waschen legen Sie das Endstück I auf die Oberfläche, die gereinigt werden soll und ziehen den Hebel.
- Beispiele der Anwendung des Schlauch I (Bild 38)

**ACHTUNG!**

Den Schwimmer - Z - regelmäßig reinigen, der im Behälter mit Flüssigkeitsventil -D- (Bild 39) oder im Schaumverhüterkorb (Bild 40) liegt, so dass er in seinem Gehäuse leicht bewegen kann.  
Regelmäßig reinigen und kontrollieren, ob er freibeweglich und unbeschädigt ist.

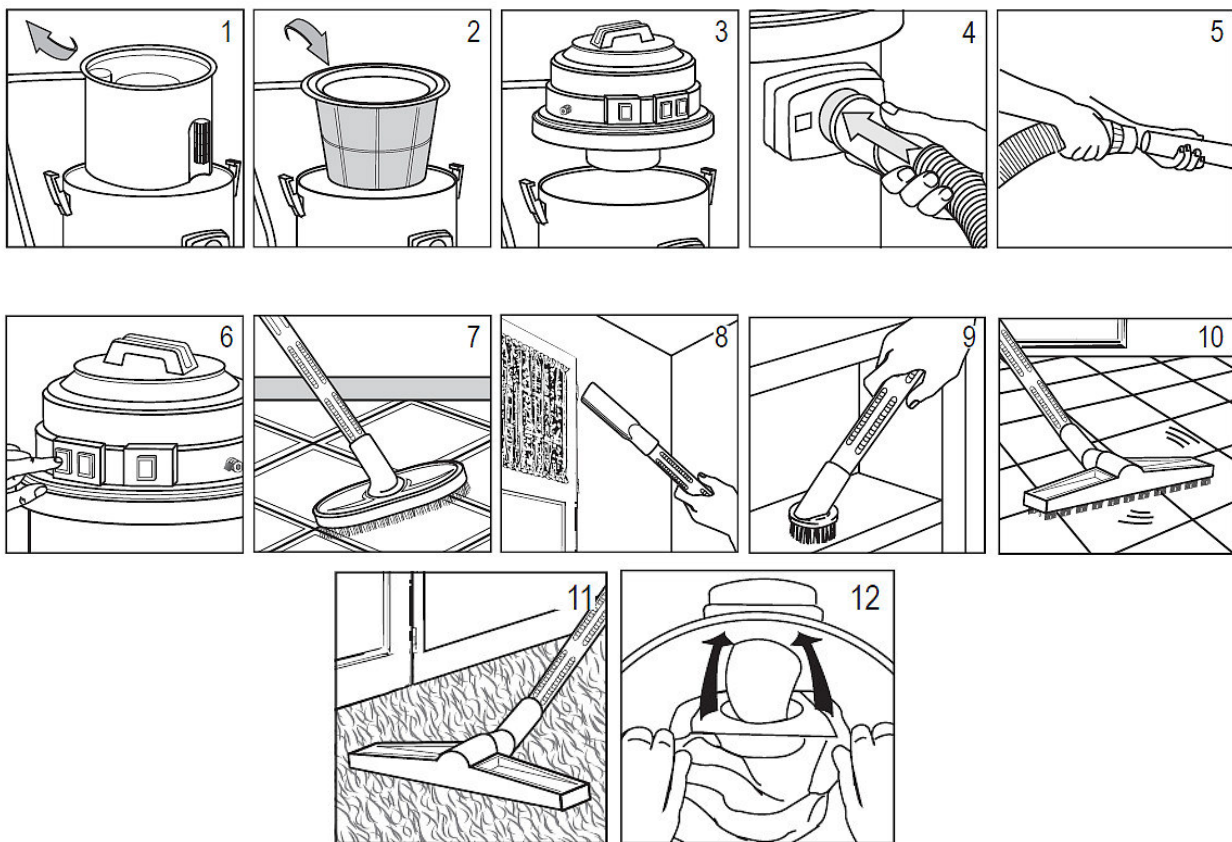
**10.6 Trockensaugen flexcat 262 PD**

Abb. 15: Trockensaugen flexCAT 262 PD

- Tank mit Flüssigkeitsventil D entfernen (falls verfügbar) (Bild 1)
- Filter B im Körper E einsetzen (Bild 2)
- Aspirationskopf C auf dem Körper E anbauen und schließen (Bild 3)
- Flexiblen Schlauch G mit Aspirationschlauch F verbinden (Bild 4)
- Den Griff P und das Verlängerungsstück M - M1 mit dem flexiblen Schlauch G verbinden (Bild 5)
- Das benötigte Zubehör wählen S-S2-T-T1-V
- Das Gerät am Stromnetz anschließen und den Saugmotor durch Betätigung des roten Schalters A einschalten (Bild 6)
- Beispiele der Anwendung des Gerätes als Staubsauger (Bild 7-8-9-10-11)
- Bei Benutzung des Filterpapiers beachten Sie das Bild 12.

## 10.7 Flüssigkeiten saugen flexCAT 262 PD

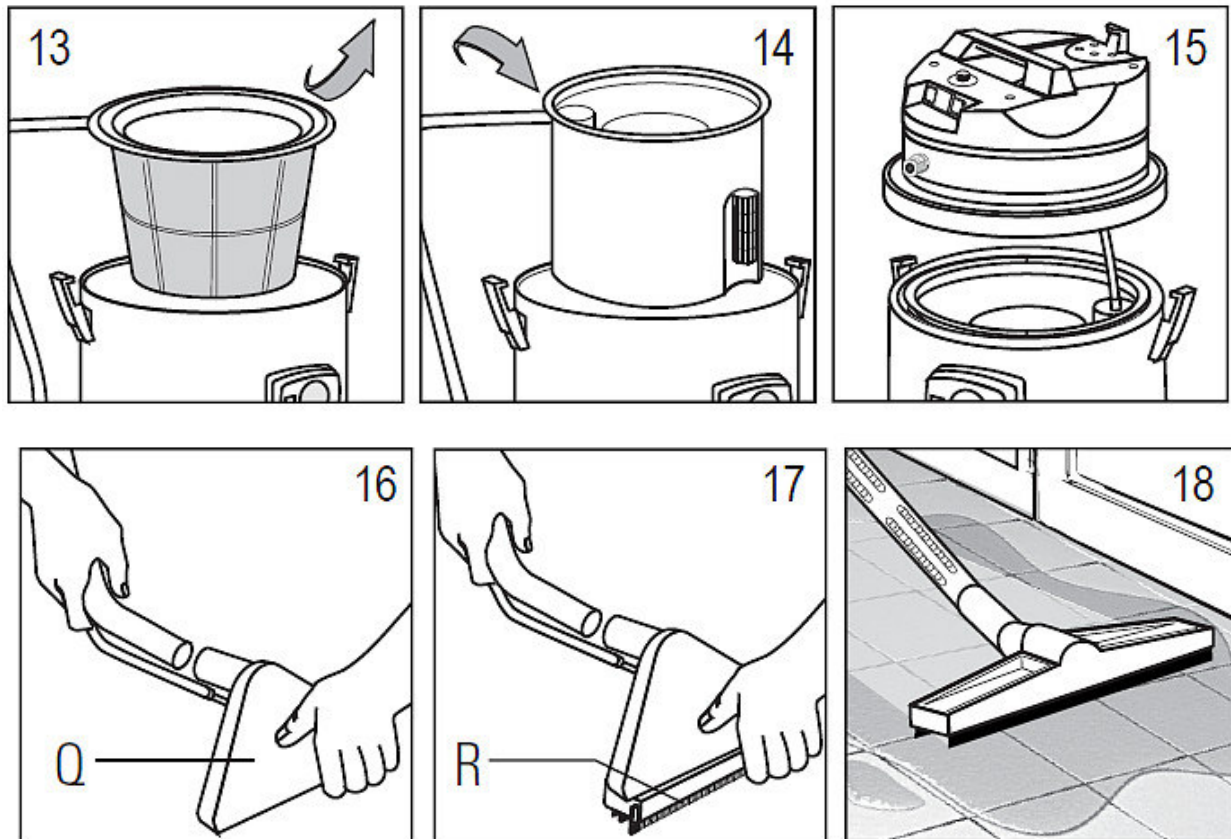


Abb. 16: Flüssigkeiten saugen flexCAT 262 PD

- Filter B vom Körper E entfernen (Bild 13)
- Bei den Modellen mit Innenbehälter, den Behälter mit Flüssigkeitsventil D einfügen (Bild 14)
- Bei den Modellen mit Außenbehälter, den Schaumverhüterkorb mit Schwimmer unter dem Motorkopf einbauen (Bild 30)
- Aspirationskopf C auf dem Körper anbauen und so anpassen, dass der Sensor Y im Tank D eingelegt werden kann (Bild 15)
- Flexschlauch G mit Aspirationschlauch F verbinden (Bild 4)
- Den Griff P und das Verlängerungsstück M-M1 mit dem Flexschlauch G verbinden (Bild 5)
- Am Ende des Verlängerungsrohrs die Wasserdüse S1 oder die Düse Q einbauen, beim Einsetzen der Leisten für Flüssigkeiten R (Bild 16-17) darunter, um Flüssigkeiten vom Boden aufzusaugen.
- Das Gerät am Stromnetz anschließen und den Saugmotor durch Betätigung des roten Schalters A einschalten (Bild 6)
- Beispiele der Anwendung des Gerätes als Flüssigkeitssauger (Bild 18)

## 10.8 Reinigen mit dem Injektionssaugsystem flexCAT 262 PD

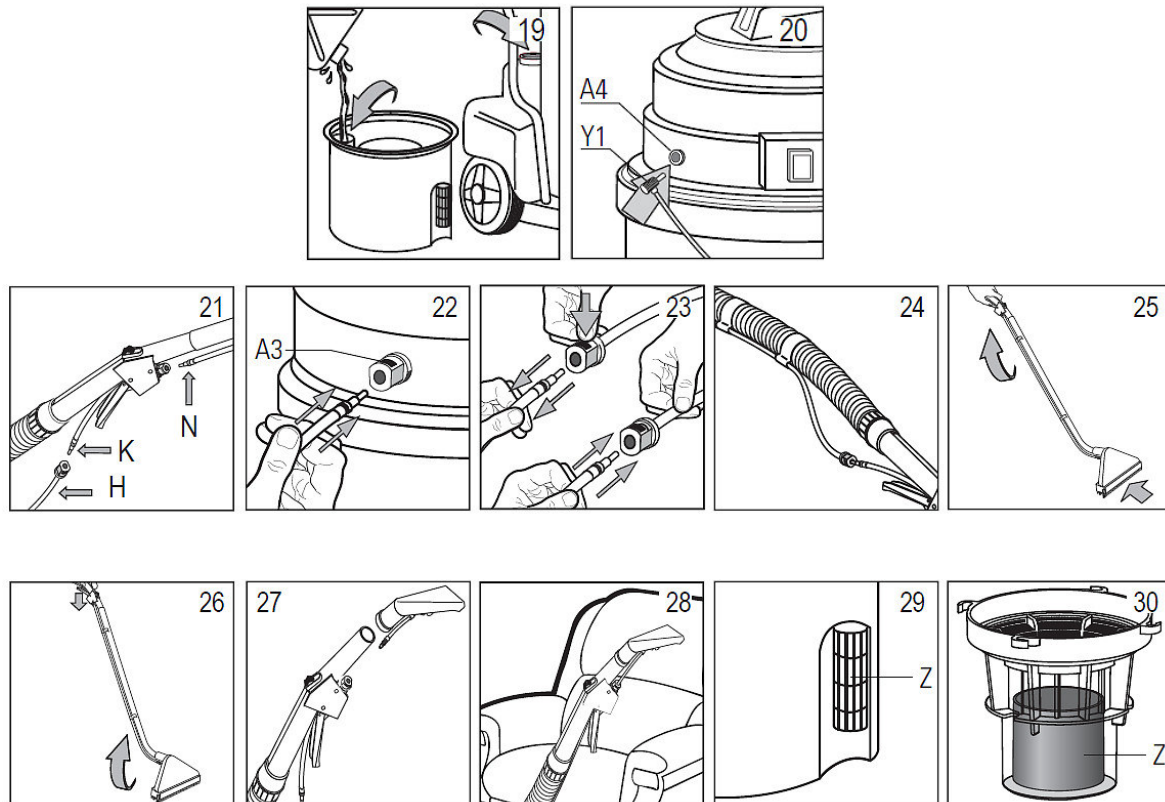


Abb. 17: Reinigen mit dem Injektionssaugsystem flexCAT 262 PD

- Filter B vom Körper E entfernen (Bild 13)
- Wasser in den Außenbehälter D1 oder in den Behälter mit Flüssigkeitsventil D (Bild 19) gießen.
- Aspirationskopf C auf dem Körper anbauen und so anpassen, dass der Sensor Y im Tank D eingelegt werden kann (Bild 15)
- Bei den Modellen mit Außenbehälter die Kupplung Y1 an den Anschluss A4 auf der Motorkopf ankuppeln - EINLAUF - (Bild 20)
- Flexschlauch G mit Aspirationsrohr F verbinden (Bild 4)
- Flexschlauch mit dem Griff P1 und dem Verlängerungsstück W-W1 verbinden (Bild 24)
- Die Schläuche K, H und N an den Wasserhahn anschließen (Bild 21-23)
- Die Endung von Schlauch H mit dem Kopf C eingerichteten Anschluss A3 verbinden - ABLAUF - (Bild 22-23)
- Schlauch H-N mit den Clips befestigen (Bild 24)
- Die Pumpe wird durch den grünen Schalter A1 angeschaltet (1 Minute ON/ 1 Minute OFF) und der Motor mit dem roten Schalter A (Bild 6).
- Den Hebel drücken und das gewünschte Zubehörteil einsetzen (Bild 25)
- Den Hebel loslassen und nach Entfernung des Zubehörs den letzten Schritt wiederholen (Bild 26)
- Um Textilien und Sofas zu reinigen P1 und O entfernen und mit dem Endstück I ersetzen (Bild 27). Zum Waschen legen Sie das Endstück I auf die Oberfläche, die gereinigt werden soll und ziehen Sie den Hebel.
- Beispiele der Anwendung des Schlauchs I (Bild 28)



### ACHTUNG!

Den Schwimmer - Z - regelmäßig reinigen, der im Behälter mit Flüssigkeitsventil -D- (Bild 29) oder im Schaumverhütungskorb (Bild 30) liegt, so dass er in seinem Gehäuse leicht bewegen kann. Regelmäßig reinigen und kontrollieren, ob er freibeweglich und unbeschädigt ist.

## 10.9 Dichtungskontrolle

Mit der Zeit ist es möglich, dass die Dichtungen teilweise ihre Funktionalität verlieren. Das führt zu einer Abnahme der Saugleistung. Wir empfehlen in regelmäßigen Abständen die Verschlusshaken, flexible Saugschläuche und die Dichtungen zu prüfen. Alle Dichtungen und der Schwimmer 3 sollen am Ende der Arbeit gereinigt werden. Verschmutzungen können korrekte Funktionen verhindern und Schäden verursachen. Prüfen Sie auch, ob die Kanten des Behälters nicht beschädigt sind.



### ACHTUNG!

Der Schwimmer hat die Funktion den Sauger abzustellen, wenn der Behälter voll ist oder wenn er kippt. Kontrollieren Sie regelmäßig, dass dieser nicht beschädigt ist und dass er sich frei bewegen kann. Reinigen oder ersetzen Sie ihn, wenn es nötig ist.

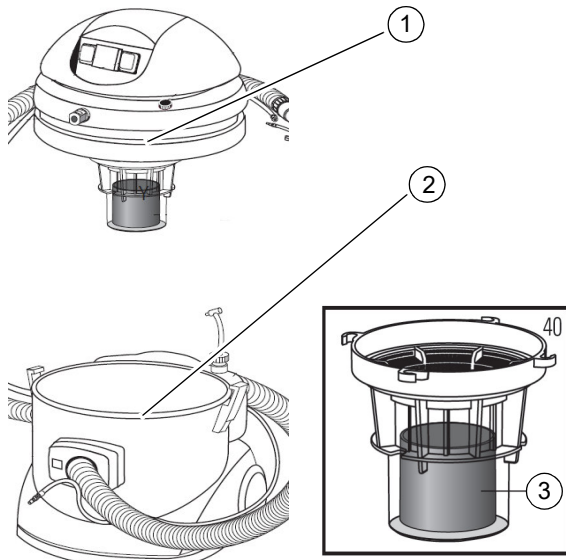


Abb. 18: Dichtungen

1. Behälterdichtung
2. Basisabdichtung
3. Schwimmer

## 11 Pflege, Wartung und Instandsetzung/Reparatur



### GEFAHR!

#### Lebensgefahr durch Stromschlag!

Bei Kontakt mit spannungsführenden Bauteilen besteht Lebensgefahr. Eingeschaltete elektrische Bauteile können unkontrollierte Bewegungen ausführen und zu schwersten Verletzungen führen.

- Vor Beginn von Reinigungs- und Instandhaltungsarbeiten den Netzstecker ziehen.

## 11.1 Pflege durch Reinigung

Der Spezialsauger ist stets in einem sauberen Zustand zu halten.



### Schutzhandschuhe

Zur Reinigung sind geeignete Schutzhandschuhe zu tragen, um sich vor Verletzungen durch Späne zu schützen.

Die Belüftungsschlitze des Motors sind sauber zu halten, um eine ausreichende Kühlung zu gewährleisten.



### ACHTUNG!

Reinigen Sie den Spezialsauger nach dem Gebrauch in allen Teilen. Leeren Sie die Behälter, klopfen Sie die Filter aus und wischen Sie den Apparat mit einem Tuch ab.

Die Reinigung darf nicht von Kindern durchgeführt werden, wenn sie nicht von Erwachsenen beaufsichtigt werden.

Wartungen und Reparaturen müssen immer von Fachpersonal ausgeführt werden. Eventuell beschädigte Teile sind nur durch Originalersatzteile zu ersetzen.

### 11.1.1 Reinigung der Sprühpistole

Befolgen Sie die Reihenfolge in der Abbildung 19 um die Düsen und Filter der Sprühpistole zu reinigen.

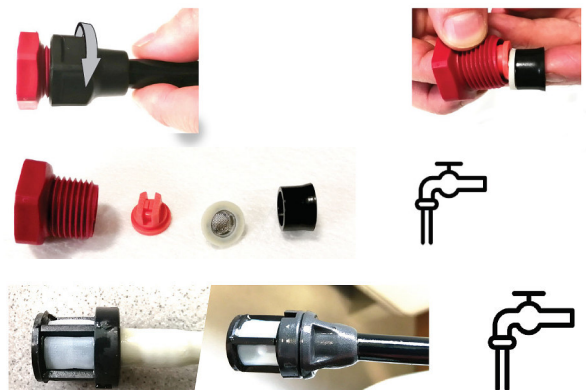


Abb. 19: Reinigung der Düse und Filter der Sprühpistole

## 11.2 Wartung und Instandsetzung/ Reparatur



### ACHTUNG!

Wartungen und Reparaturen müssen immer von Fachpersonal ausgeführt werden; eventuell beschädigte Teile sind nur durch Originalersatzteile zu ersetzen.

Sollte der Spezialsauger nicht ordnungsgemäß funktionieren, wenden Sie sich an einen Fachhändler oder an unseren Kundenservice. Die Kontaktdaten finden Sie im Kapitel 1.2 Kundenservice.

### 11.2.1 Austausch der Filter und Düsen der Sprühpistole

Befolgen Sie die Schrittreihenfolge in der Abbildung 20 um die Düse und Filter der Sprühpistole auszutauschen.

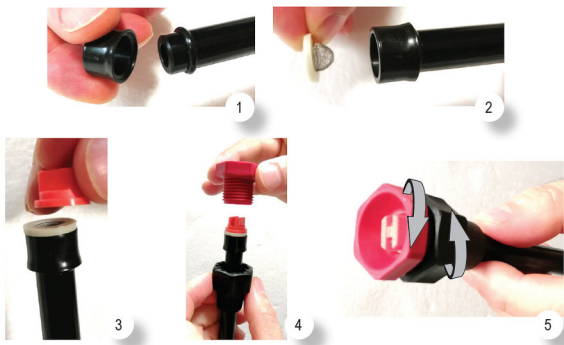


Abb. 20: Austauschen der Düse und Filter der Sprühpistole

## 12 Entsorgung, Wiederverwertung von Altgeräten

Tragen Sie bitte in Ihrem und im Interesse der Umwelt dafür Sorge, dass alle Bestandteile der Maschine nur über die vorgesehenen und zugelassenen Wege entsorgt werden.

### 12.1 Außer Betrieb nehmen

Ausgediente Geräte sind sofort fachgerecht außer Betrieb zu nehmen, um einen späteren Missbrauch und die Gefährdung der Umwelt oder von Personen zu vermeiden.

- Entfernen Sie alle umweltgefährdende Betriebsstoffe aus dem Alt-Gerät.
- Demontieren Sie die Maschine gegebenenfalls in handhabbare und verwertbare Baugruppen und Bestandteile.
- Führen Sie die Maschinenkomponenten und Betriebsstoffe dem dafür vorgesehenen Entsorgungswegen zu.

### 12.2 Entsorgung von Elektrischen Geräten

Beachten Sie bitte, dass elektrische Geräte eine Vielzahl wieder verwertbarer Materialien sowie umweltschädliche Komponenten enthalten.

Tragen Sie dazu bei, dass diese Bestandteile getrennt und fachgerecht entsorgt werden. Im Zweifelsfall wenden Sie sich bitte an ihre kommunale Abfallentsorgung.

Für die Aufbereitung ist gegebenenfalls auf die Hilfe eines spezialisierten Entsorgungsbetriebs zurückzugreifen.

### 12.3 Entsorgung der Staubbeutel und der eingesetzten Filter

Die Staubbeutel und Filter sind aus umweltverträglichen Materialien hergestellt. Die Filter können Sie über den normalen Hausmüll entsorgen. Dies trifft auch auf den Staubbeutel zu, sofern er keinen im Hausmüll verbotenen Schmutz enthält.

### 12.4 Entsorgung über kommunale Sammelstellen

Entsorgung von gebrauchten, elektrischen und elektronischen Geräten (Anzuwenden in den Ländern der Europäischen Union und anderen europäischen Ländern mit einem separaten Sammelsystem für diese Geräte).



Das Symbol auf dem Produkt oder seiner Verpackung weist darauf hin, dass dieses Produkt nicht als normaler Haushaltsabfall zu behandeln ist, sondern an einer Annahmestelle für das Recycling von elektrischen und elektronischen Geräten abgegeben werden muss. Durch Ihren Beitrag zum korrekten Entsorgen dieses Produkts schützen Sie die Umwelt und die Gesundheit Ihrer Mitmenschen. Umwelt und Gesundheit werden durch falsche Entsorgung gefährdet. Materialrecycling hilft den Verbrauch von Rohstoffen zu verringern. Weitere Informationen über das Recycling dieses Produkts erhalten Sie von Ihrer Gemeinde, den kommunalen Entsorgungsbetrieben oder dem Geschäft, in dem Sie das Produkt gekauft haben.

## 13 Fehlerbehebung



### HINWEIS!

Sollten Sie die Probleme mit ihrer Maschine nicht selbst beseitigen können, dann melden Sie sich bitte bei ihrem nächsten Cleancraft-Händler. Schreiben Sie sich bitte vorher folgende Informationen von der Maschine oder von der Bedienungsanleitung auf, da mit ihnen bei Ihrem Problem bestmöglich geholfen werden kann.

- Modell des Gerätes
- Seriennummer des Gerätes
- Baujahr
- genaue Fehlerbeschreibung

| Störung                  | mögliche Ursache  | Abhilfe  |
|--------------------------|---|--|
| Maschine arbeitet nicht. | <ol style="list-style-type: none"> <li>1. Netzstecker ist nicht eingesteckt.</li> <li>2. Zuleitungen defekt.</li> <li>3. Schalter defekt</li> <li>4. Motor defekt.</li> </ol> | <ol style="list-style-type: none"> <li>1. Netzstecker einstecken.</li> <li>2. Servicemonteure rufen</li> <li>3. Servicemonteure rufen.</li> <li>4. Servicemonteure rufen.</li> </ol>   |
| Saugkraft lässt nach.    | <ol style="list-style-type: none"> <li>1. Verstopfungen bei Saugdüse, Saugrohr, Saugschlauch oder Filter.</li> </ol>  | <ol style="list-style-type: none"> <li>1. Verstopfungen entfernen.</li> <li>2. Filterabreinigung: Griff mehrmals herausziehen und hineinschieben.</li> <li>3. Papier- oder Vliesfiltertüte wechseln.</li> <li>4. Filterabdeckung richtig einrasten.</li> <li>5. Korrekte Einbaulage des Filters überprüfen.</li> <li>6. Ablassschlauch auf Dichtheit überprüfen</li> </ol> |

## 14 Ersatzteile



### GEFAHR!

#### Verletzungsgefahr durch Verwendung falscher Ersatzteile!

Durch Verwendung falscher oder fehlerhafter Ersatzteile können Gefahren für den Bediener entstehen sowie Beschädigungen und Fehlfunktionen verursacht werden.

- Es sind ausschließlich Originalersatzteile des Herstellers oder vom Hersteller zugelassene Ersatzteile zu verwenden.
- Bei Unklarheiten ist stets der Hersteller zu kontaktieren.



### Garantieverlust

Bei Verwendung nicht zugelassener Ersatzteile erlischt die Herstellergarantie.

### 14.1 Ersatzteilbestellung

Die Ersatzteile können über den Vertragshändler oder direkt beim Hersteller bezogen werden. Die Kontaktdaten stehen im Kapitel 1.2 Kundenservice.

Folgende Eckdaten bei der Ersatzteilbestellung angeben:

- Gerätetyp
- Seriennummer
- Menge
- Bezeichnung
- gewünschte Versandart (Post, Fracht, See, Luft, Express)
- Versandadresse

Ersatzteilbestellungen ohne oben angegebene Angaben können nicht berücksichtigt werden. Bei fehlender Angabe über die Versandart erfolgt der Versand nach Ermessen des Lieferanten. Angaben zum Gerätetyp, Artikelnummer und Baujahr finden Sie auf dem Typenschild, welches am Gerät angebracht ist.

#### Beispiel

Es muss der Motor für den Spezialsauger flexCAT 127 PD bestellt werden. Der Motor hat in der Ersatzteilzeichnung 1 die Nummer 22. Bei der Ersatzteil-Bestellung eine Kopie der Ersatzteilzeichnung (1) mit gekennzeichnetem Bauteil (Motor) und markierter Positionsnummer (22) an den Vertragshändler bzw. an die Ersatzteilabteilung schicken und die folgenden Angaben mitteilen:

- Gerätetyp: **Spezialsauger flexCAT 127 PD**
- Artikelnummer: **7003275**
- Zeichnungsnummer: **1**
- Positionsnummer: **22**

## 14.2 Ersatzteilzeichnungen

Die nachfolgenden Zeichnungen sollen im Servicefall helfen, notwendige Ersatzteile zu identifizieren. Zur Bestellung eine Kopie der Teilezeichnung mit den gekennzeichneten Bauteilen an Ihren Vertragshändler senden.

### 14.2.1 Ersatzteilzeichnungen flexCAT 127 PD

#### Ersatzteilzeichnung 1

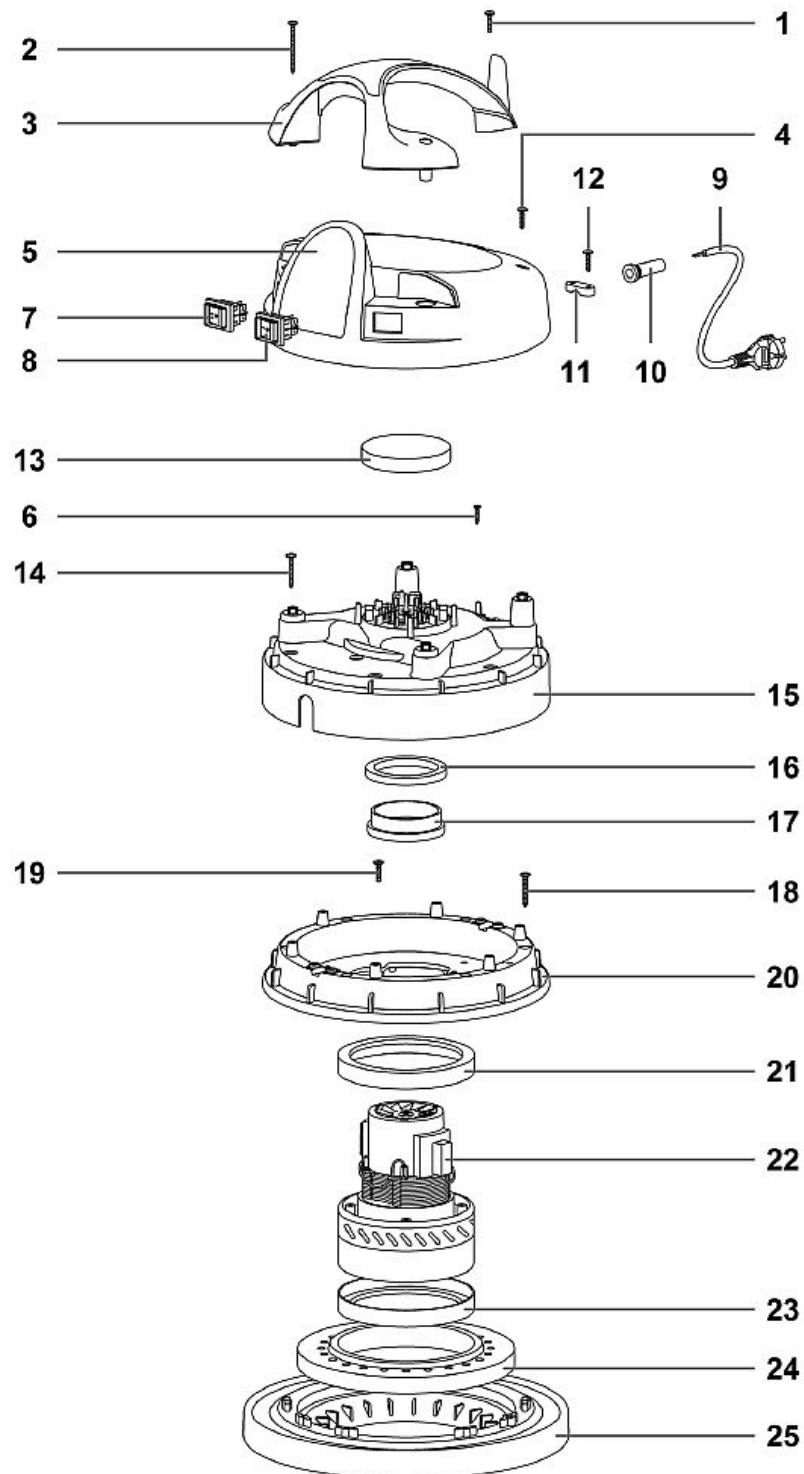


Abb. 21: Ersatzteilzeichnung 1

Ersatzteilzeichnung 2

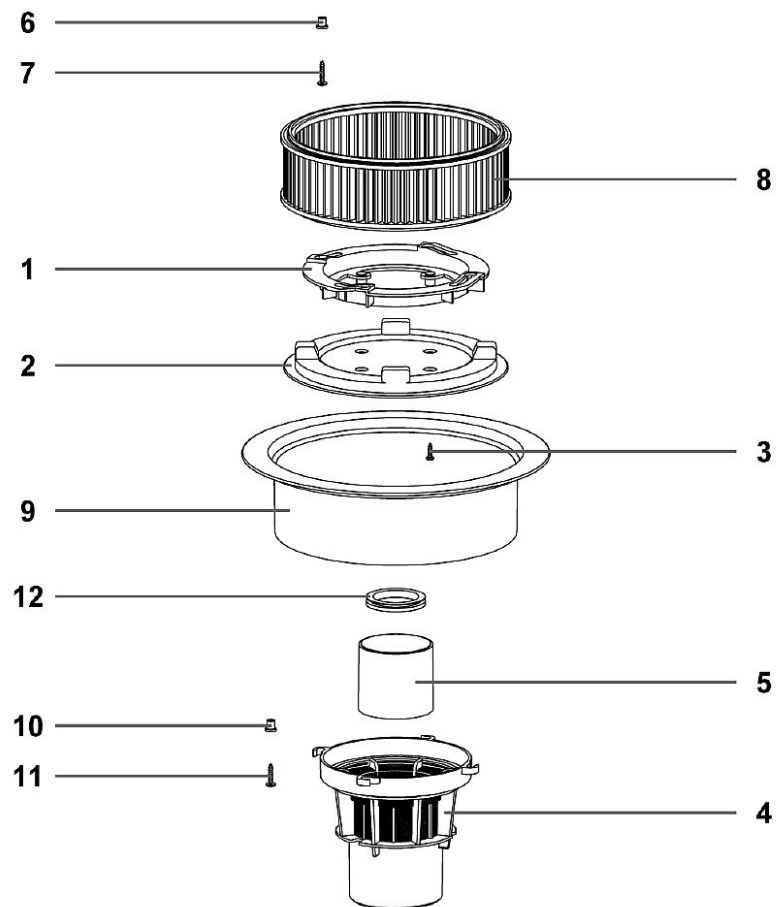


Abb. 22: Ersatzteilzeichnung 2

Ersatzteilzeichnung 3

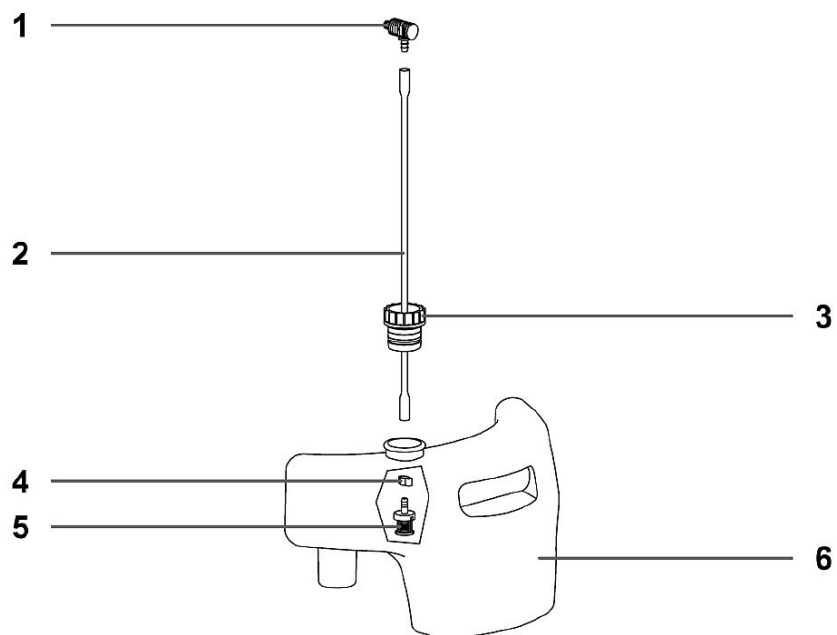


Abb. 23: Ersatzteilzeichnung 3

Ersatzteilzeichnung 4

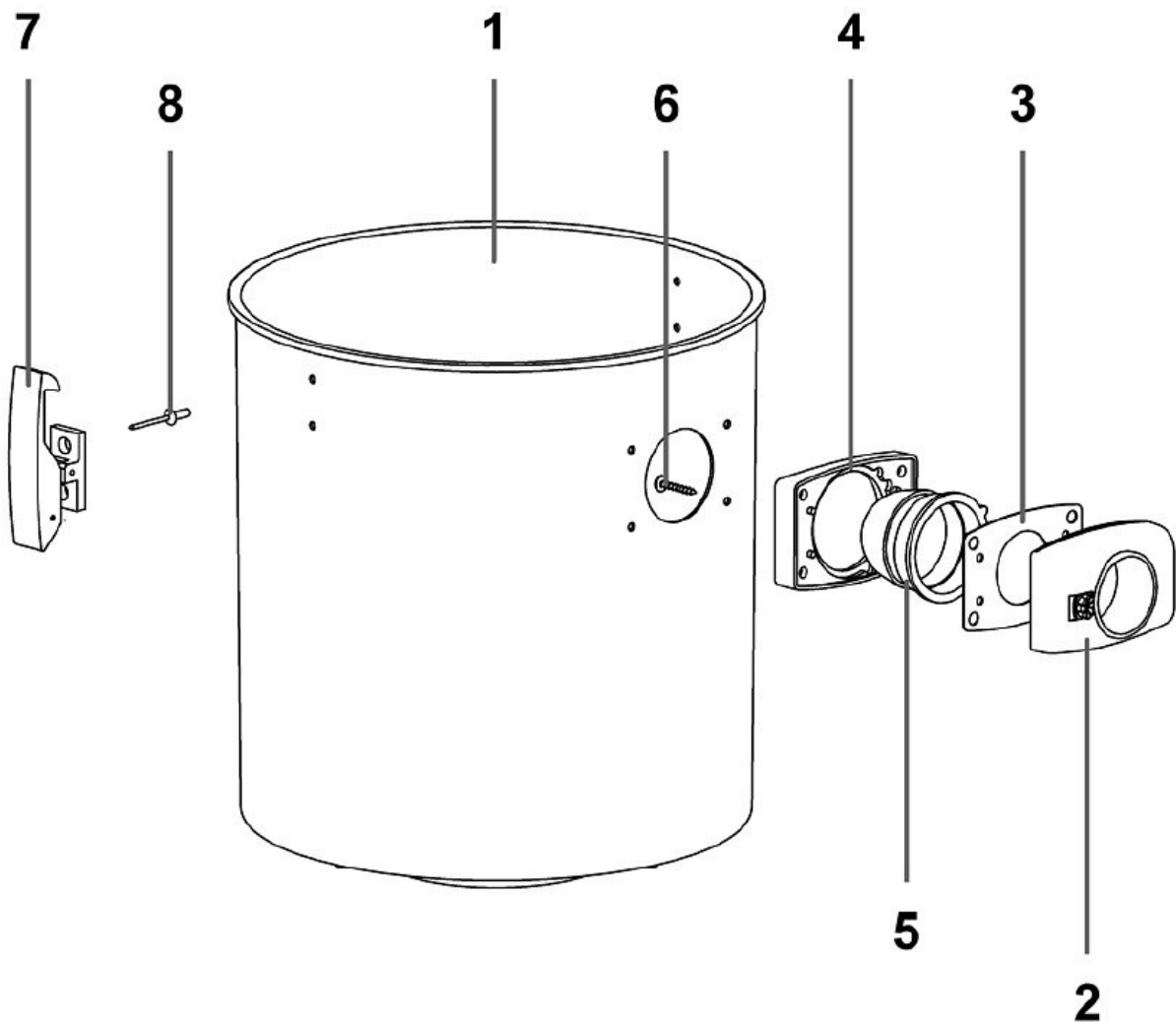


Abb. 24: Ersatzteilzeichnung 4

Ersatzteilzeichnung 5



Abb. 25: Ersatzteilzeichnung 5

Ersatzteilzeichnung 6

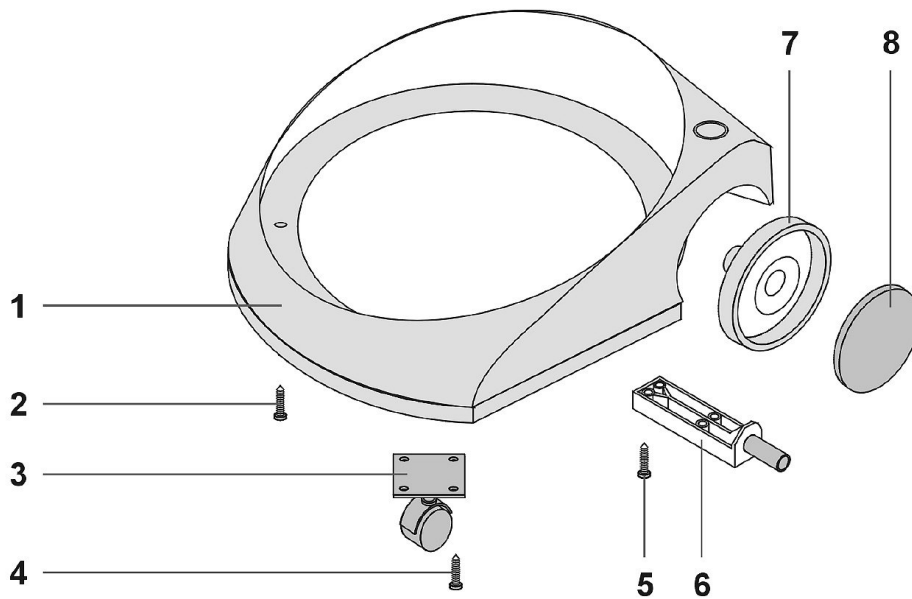


Abb. 26: Ersatzteilzeichnung 6

Ersatzteilzeichnung 7

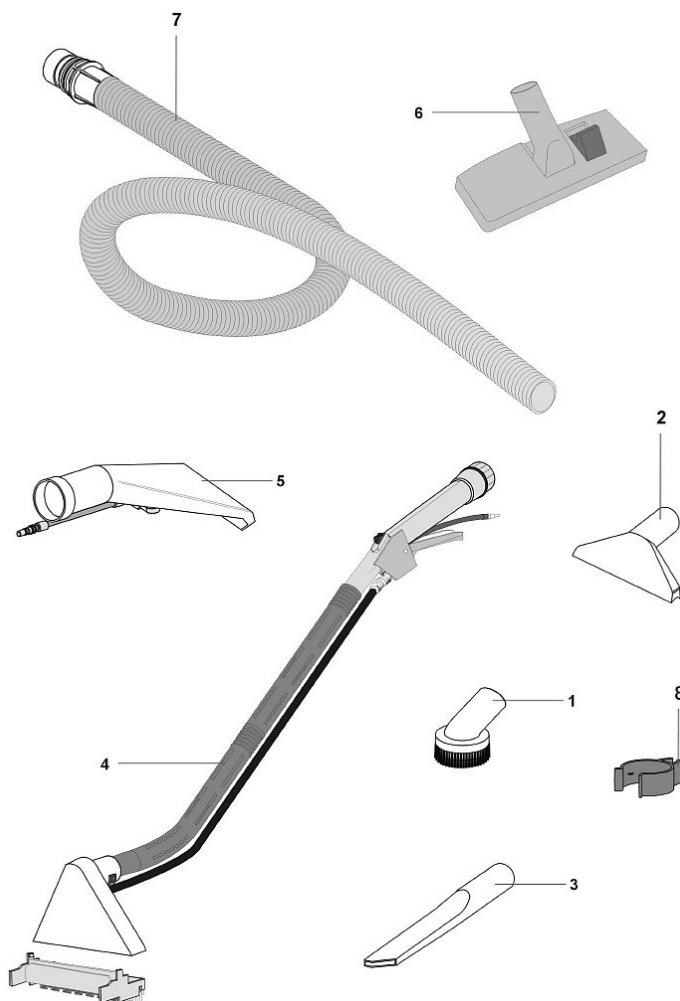


Abb. 27: Ersatzteilzeichnung 7

Ersatzteilzeichnung 8

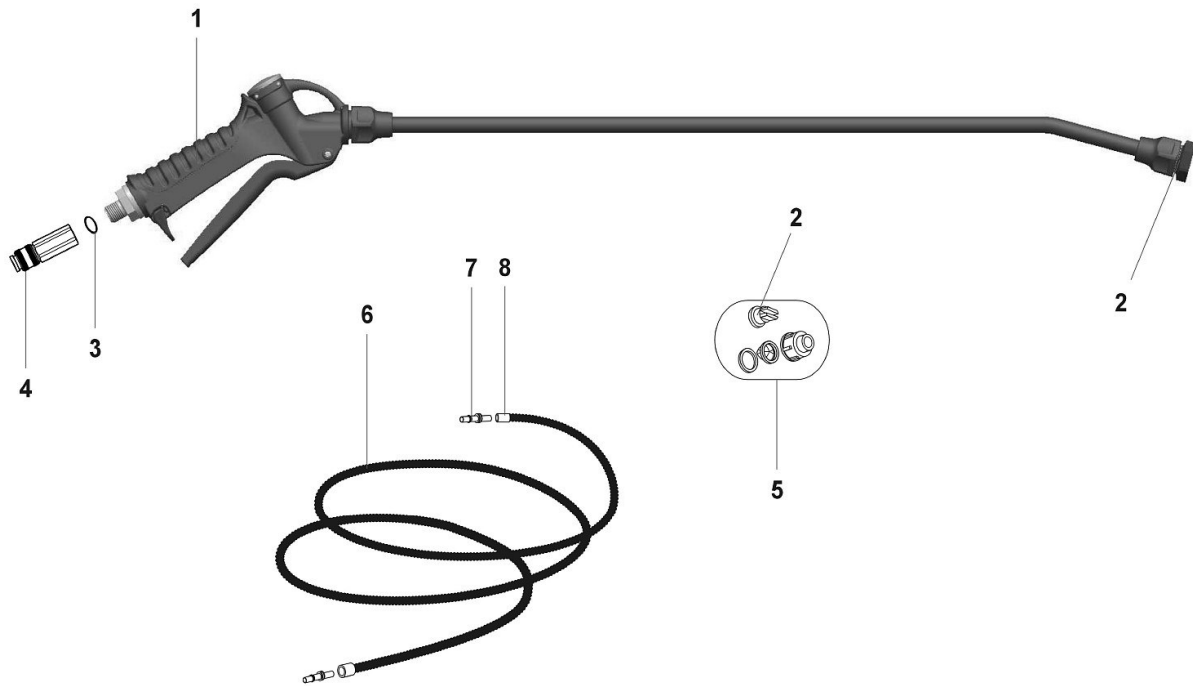


Abb. 28: Ersatzteilzeichnung 8

Ersatzteilzeichnung 9

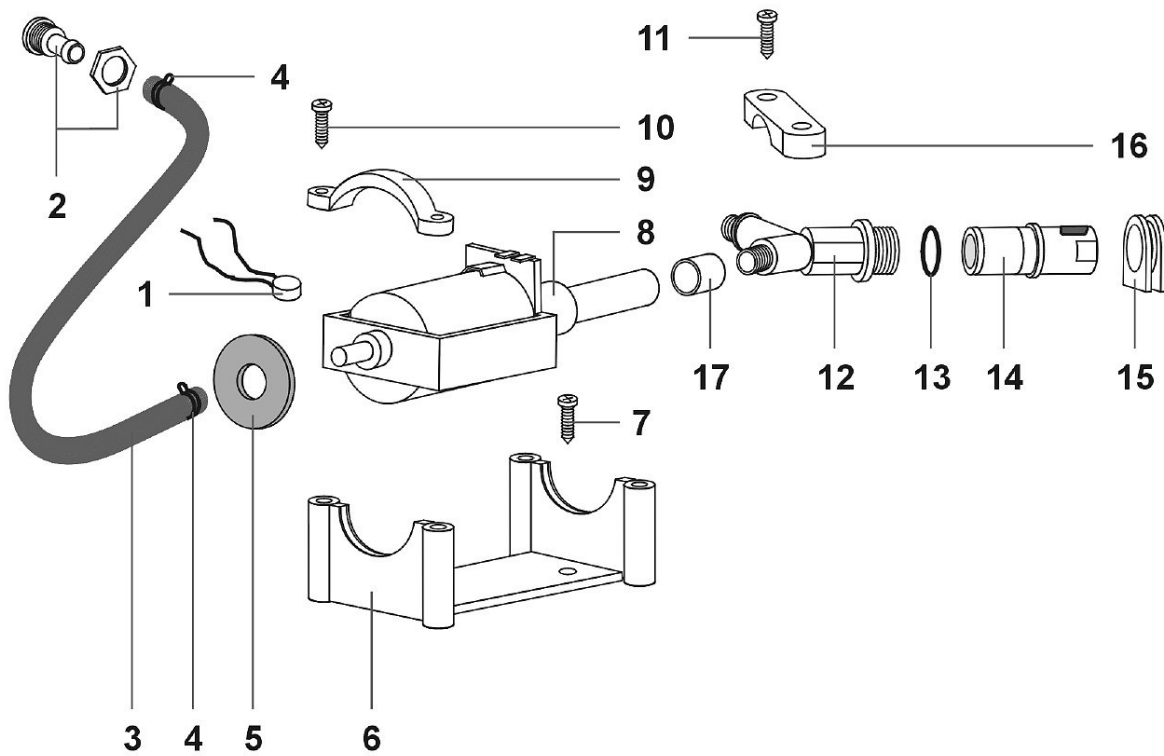


Abb. 29: Ersatzteilzeichnung 9

14.2.2 Ersatzteilzeichnungen flexCAT 262 PD

Ersatzteilzeichnung 1

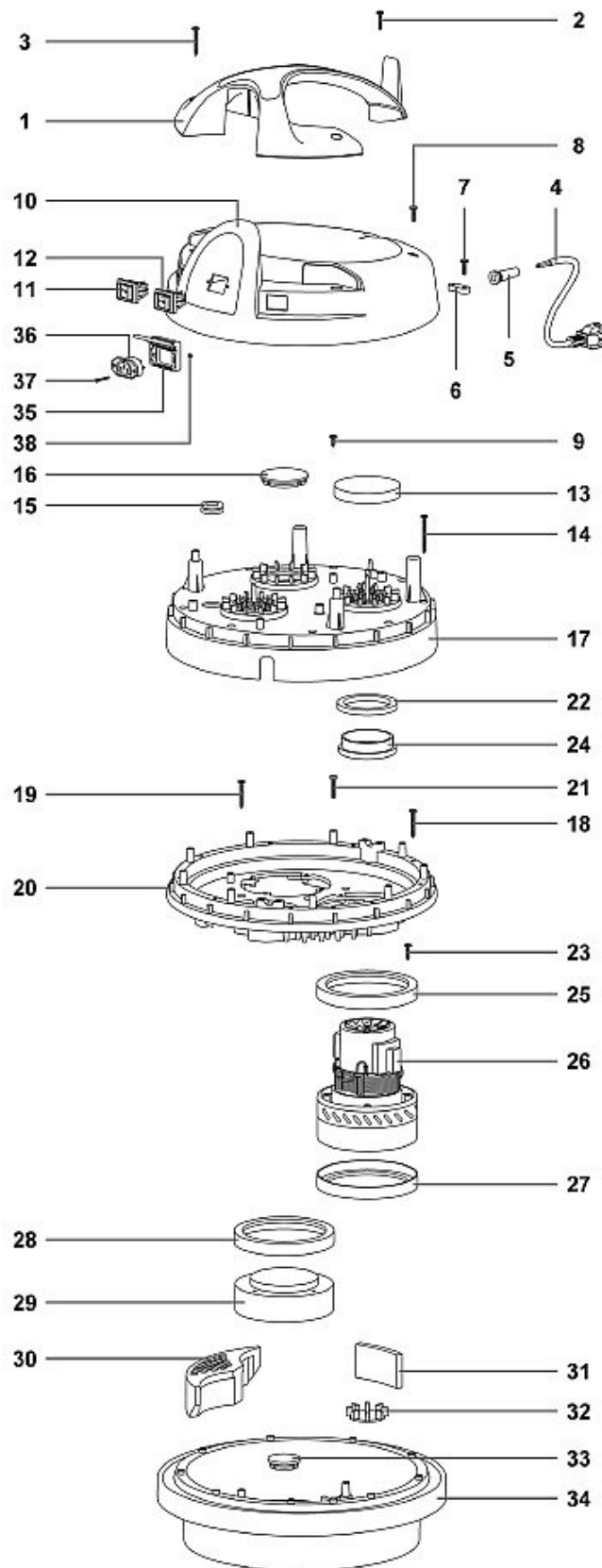


Abb. 30: Ersatzteilzeichnung 1

Ersatzteilzeichnung 2

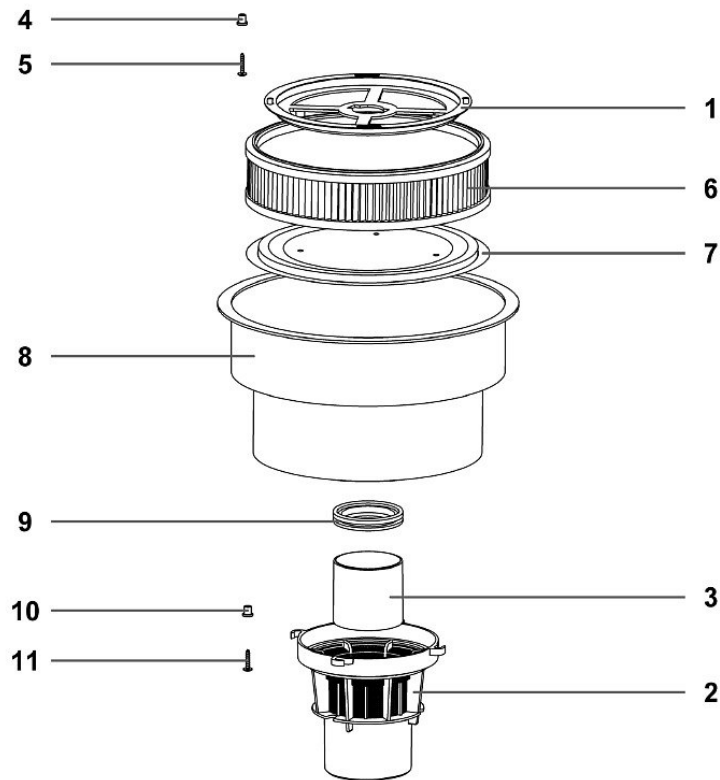


Abb. 31: Ersatzteilzeichnung 2

Ersatzteilzeichnung 3

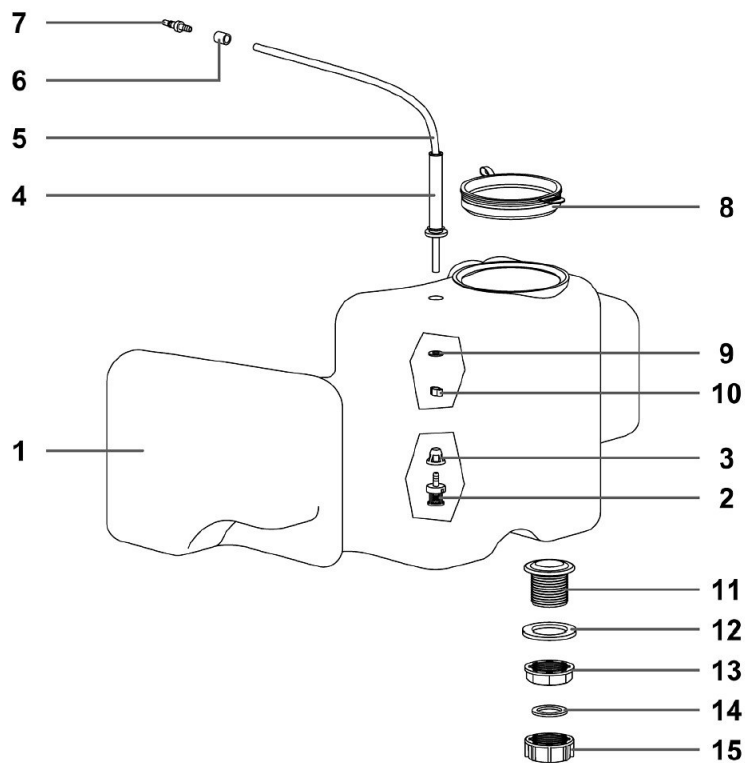


Abb. 32: Ersatzteilzeichnung 3

Ersatzteilzeichnung 4

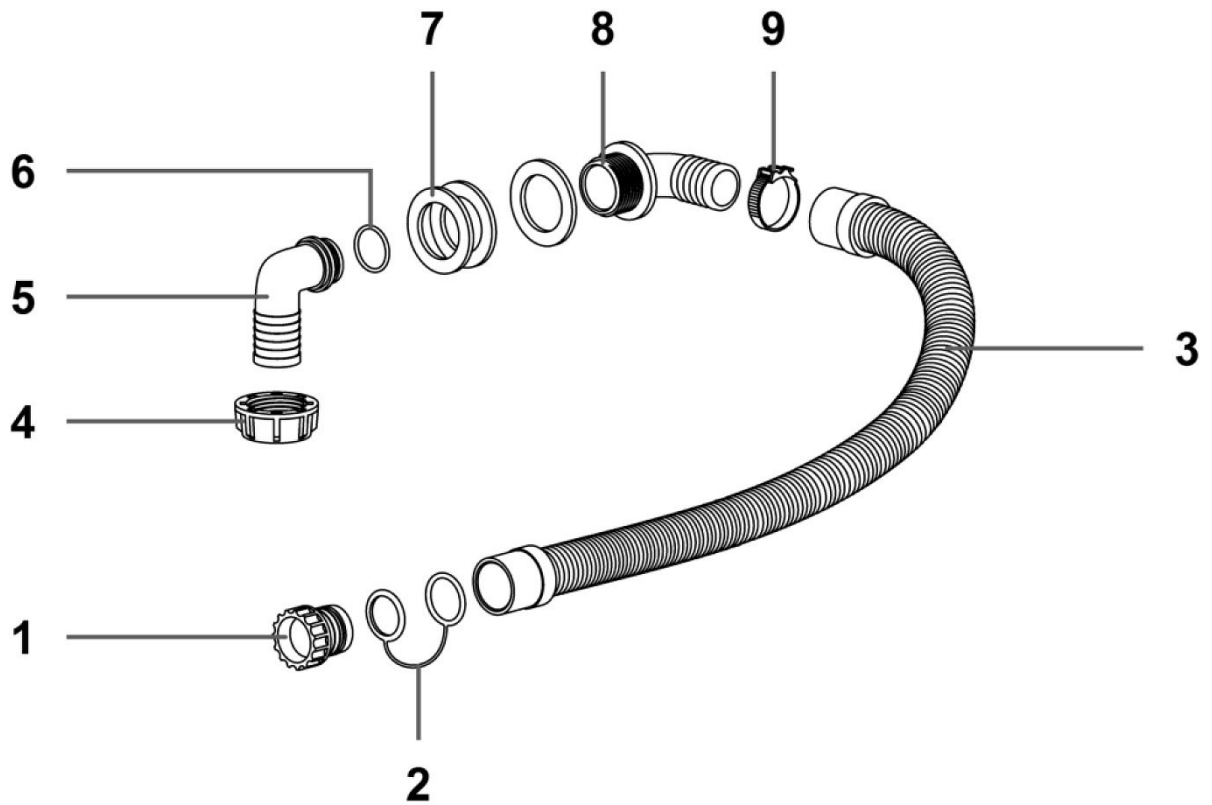


Abb. 33: Ersatzteilzeichnung 4

Ersatzteilzeichnung 5

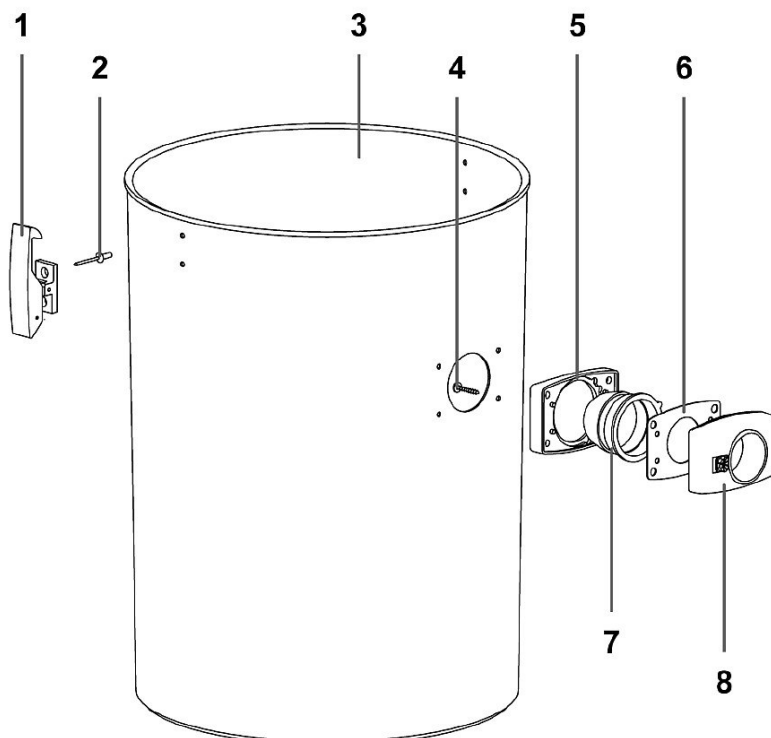


Abb. 34: Ersatzteilzeichnung 5

Ersatzteilzeichnung 6

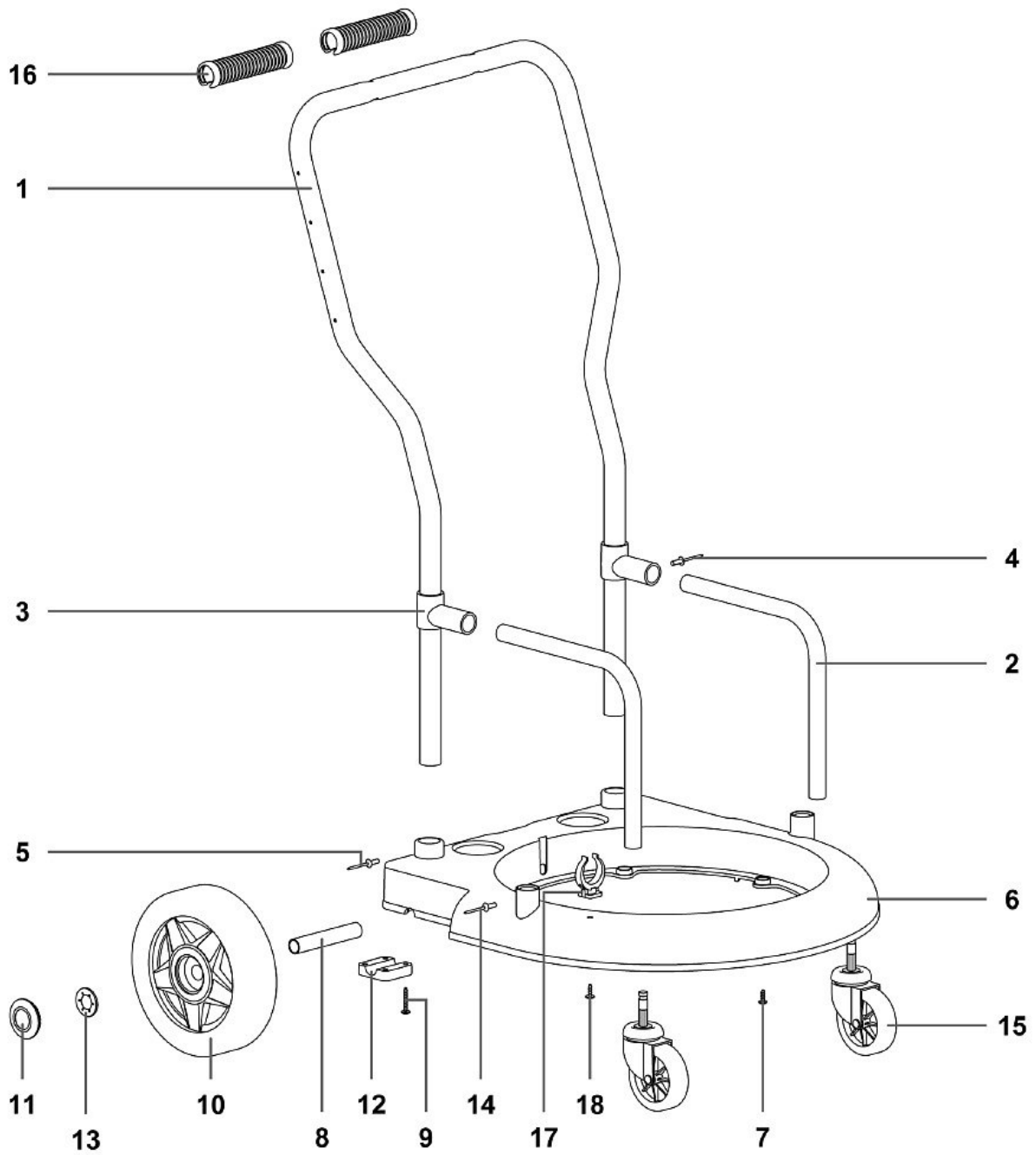


Abb. 35: Ersatzteilzeichnung 6

Ersatzteilzeichnung 7

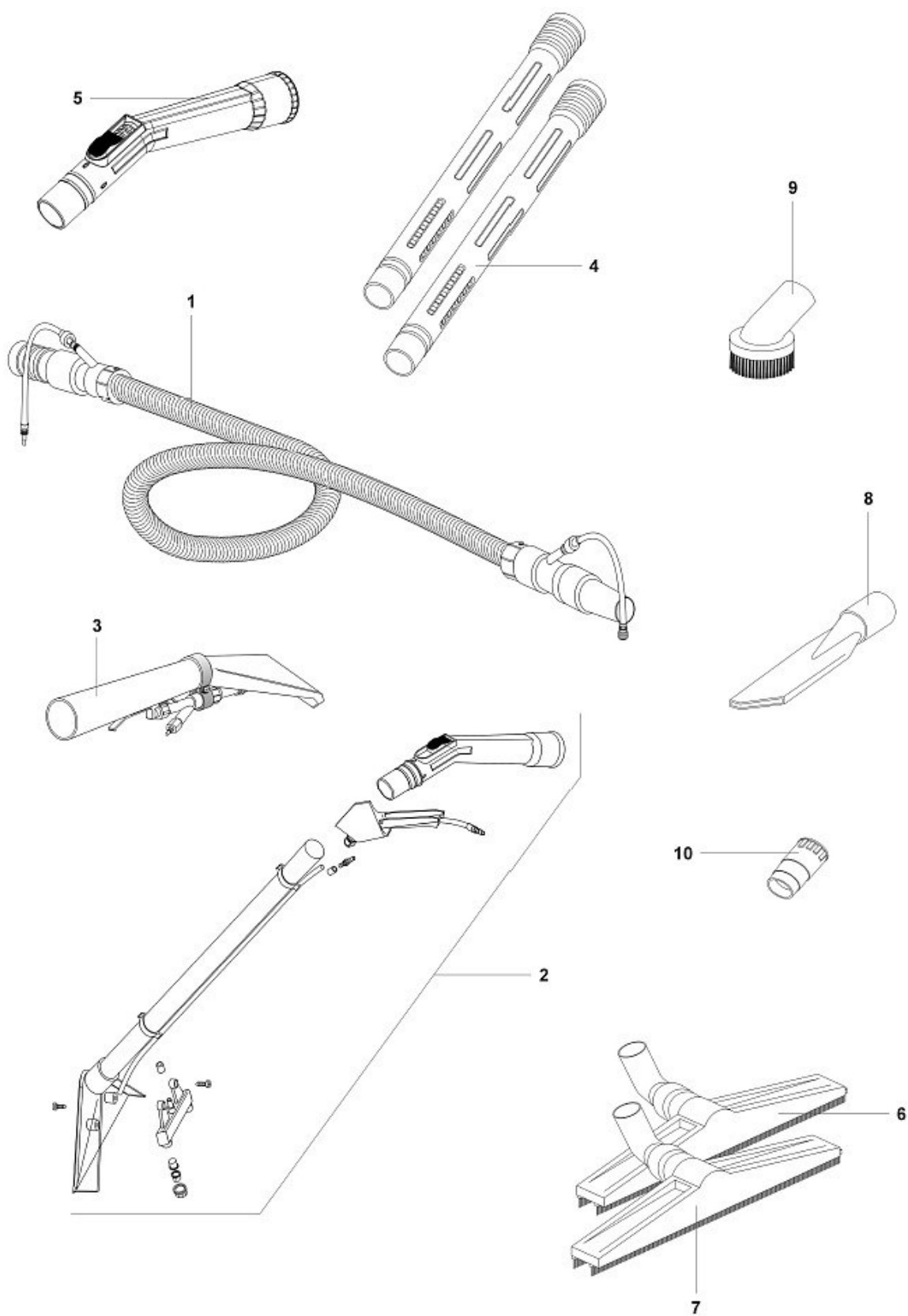


Abb. 36: Ersatzteilzeichnung 7

Ersatzteilzeichnung 8



Abb. 37: Ersatzteilzeichnung 8

Ersatzteilzeichnung 9

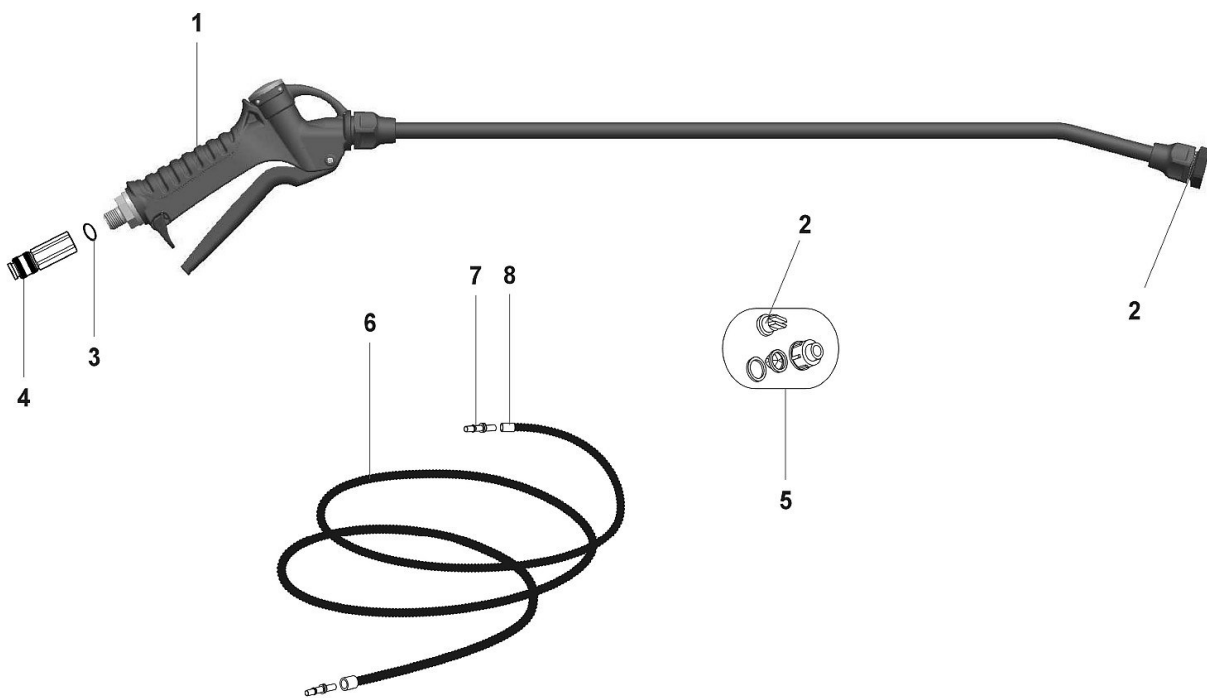


Abb. 38: Ersatzteilzeichnung 9

Ersatzteilzeichnung 10

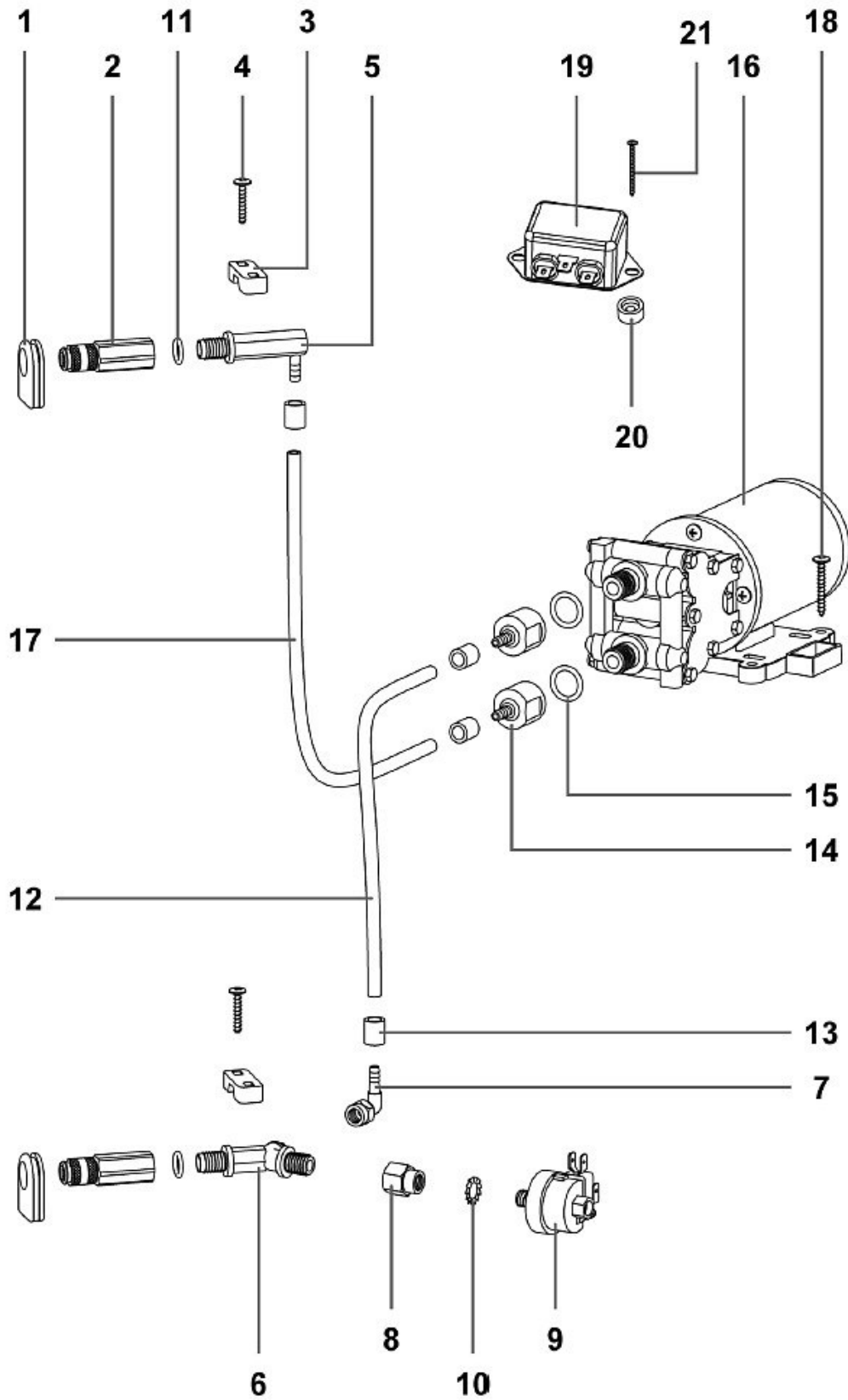


Abb. 39: Ersatzteilzeichnung 10

Ersatzteilzeichnung 11



Abb. 40: Ersatzteilzeichnung 11

Ersatzteilzeichnung 12

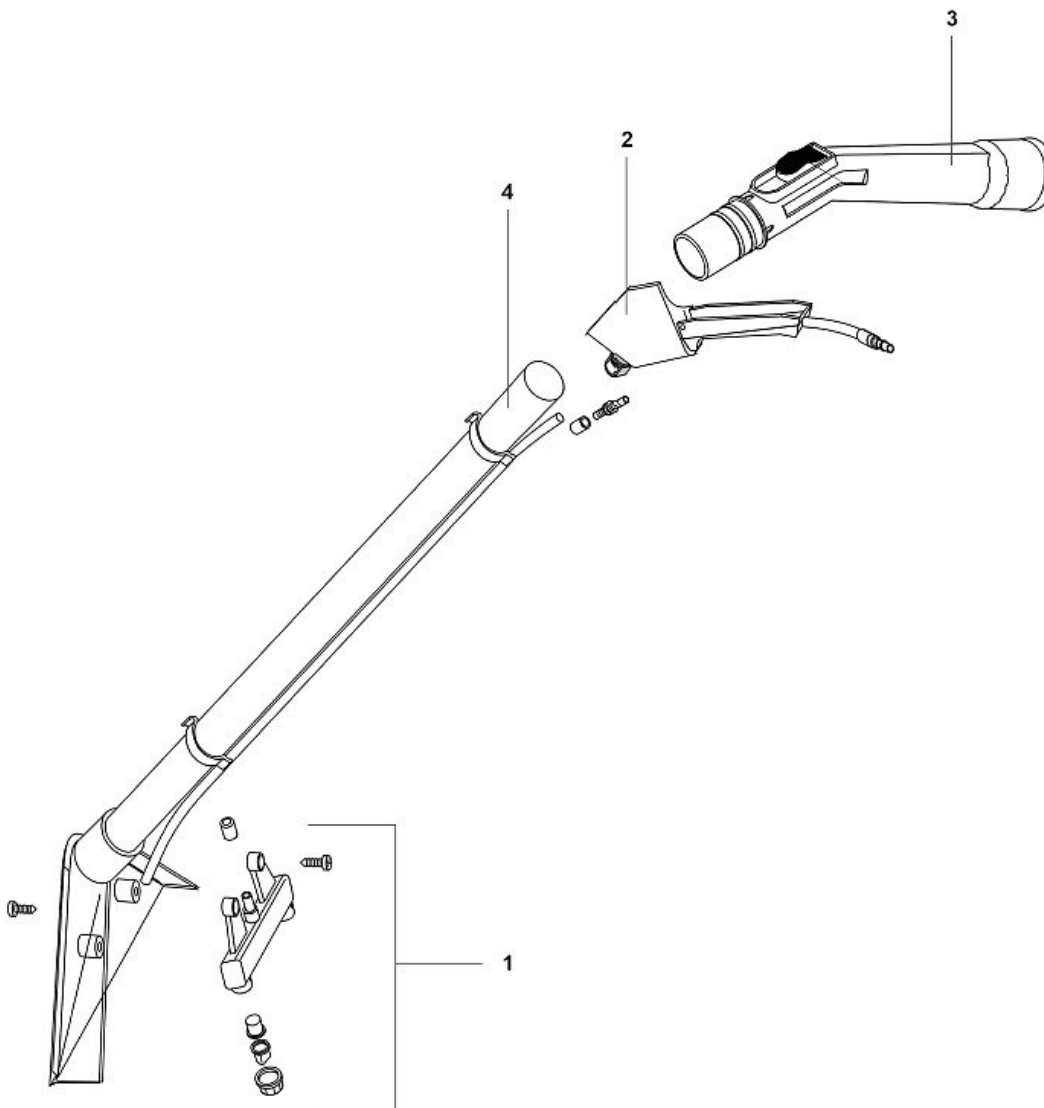


Abb. 41: Ersatzteilzeichnung 12

Ersatzteilzeichnung 13

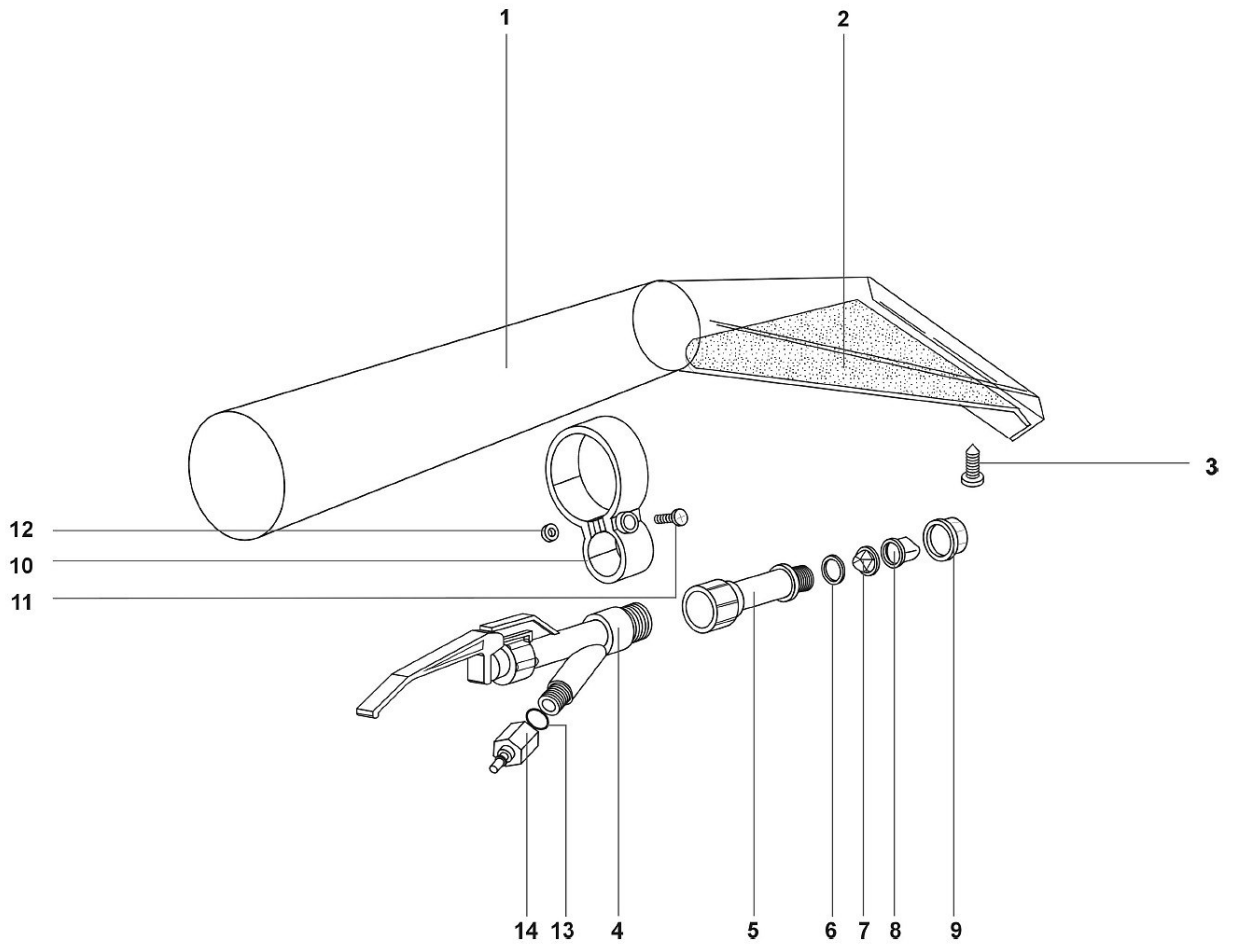


Abb. 42: Ersatzteilzeichnung 13

Ersatzteilzeichnung 14

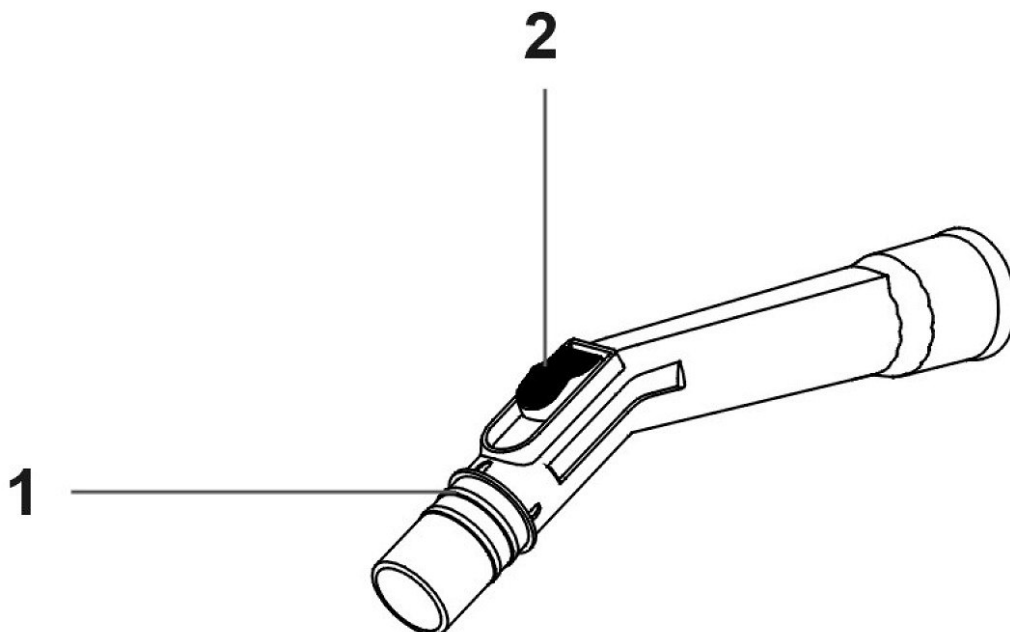


Abb. 43: Ersatzteilzeichnung 14

Ersatzteilzeichnung 15

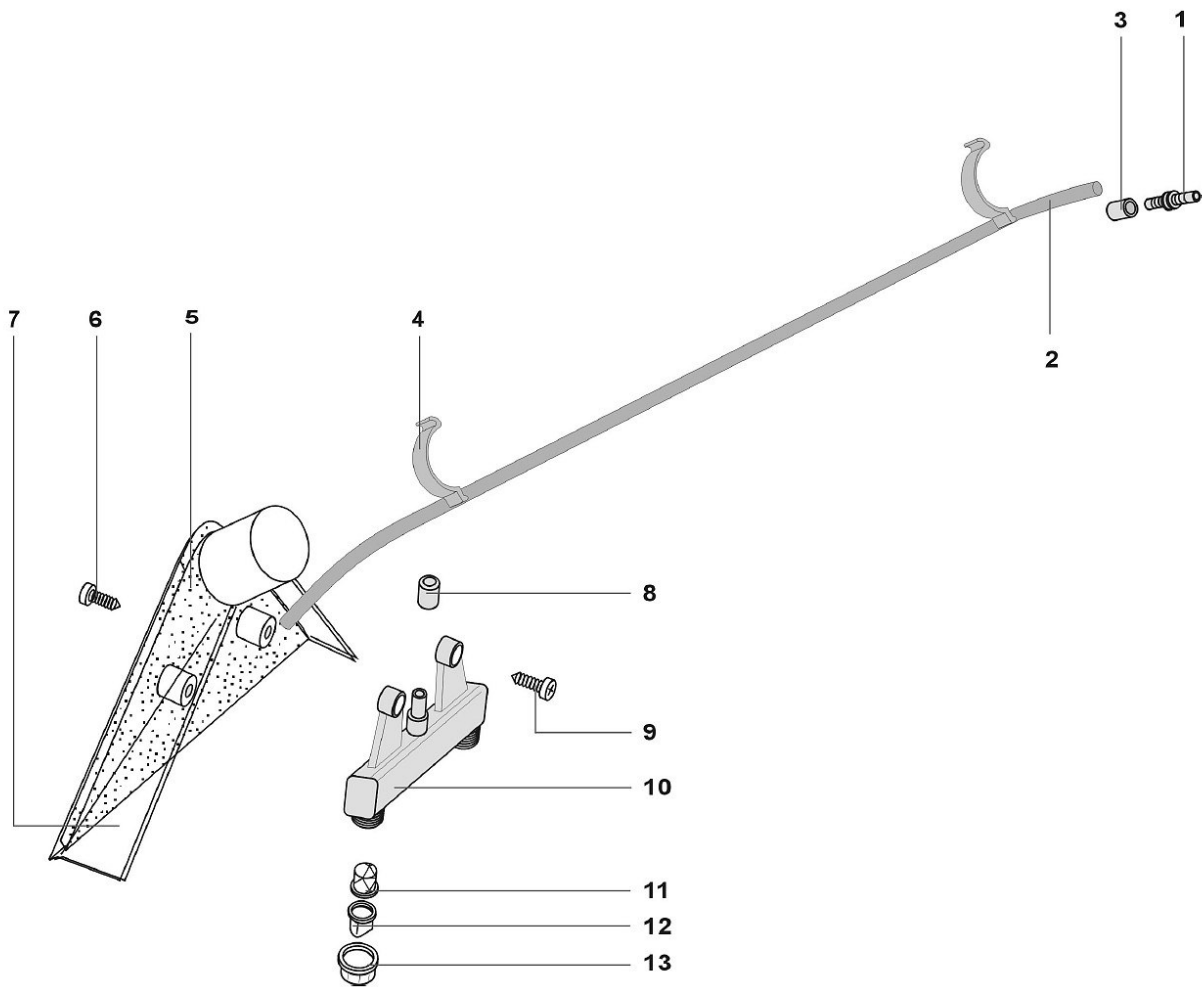


Abb. 44: Ersatzteilzeichnung 15

Ersatzteilzeichnung 16

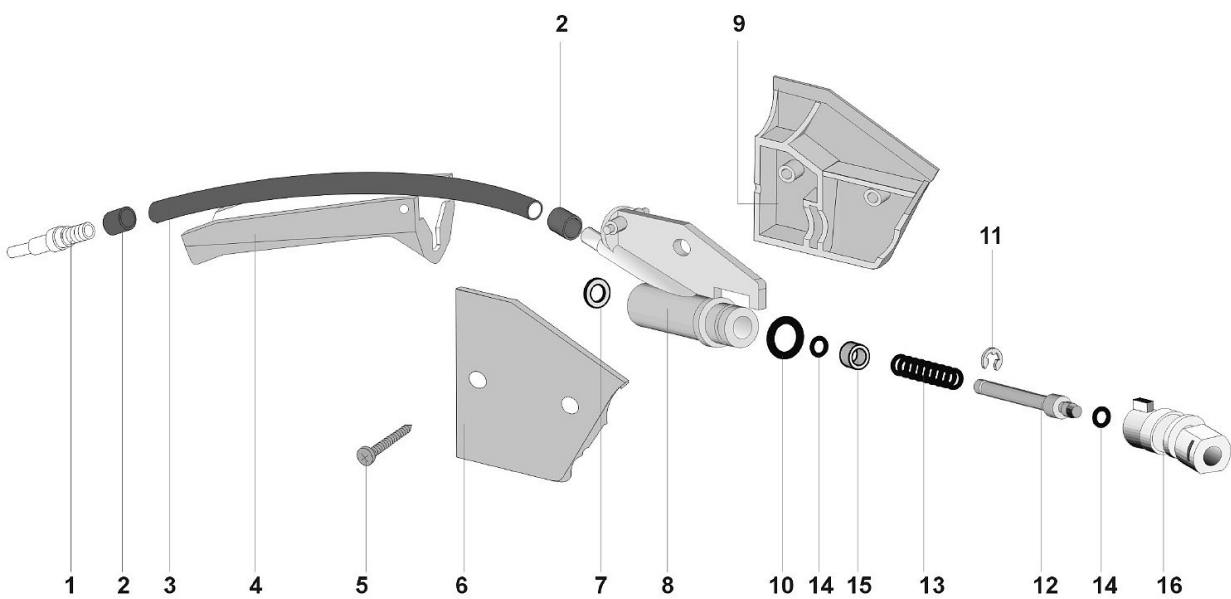


Abb. 45: Ersatzteilzeichnung 16

Ersatzteilzeichnung 17

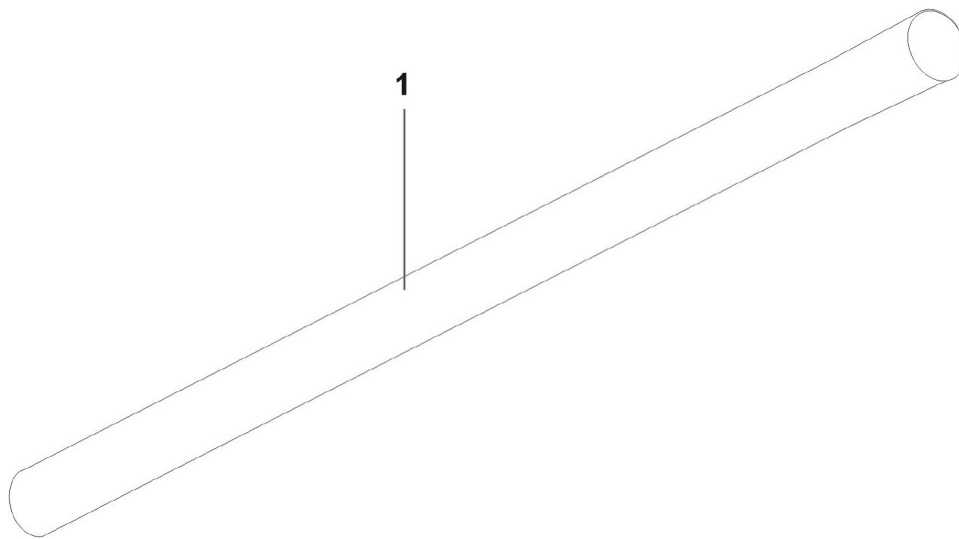


Abb. 46: Ersatzteilzeichnung 17

Ersatzteilzeichnung 18

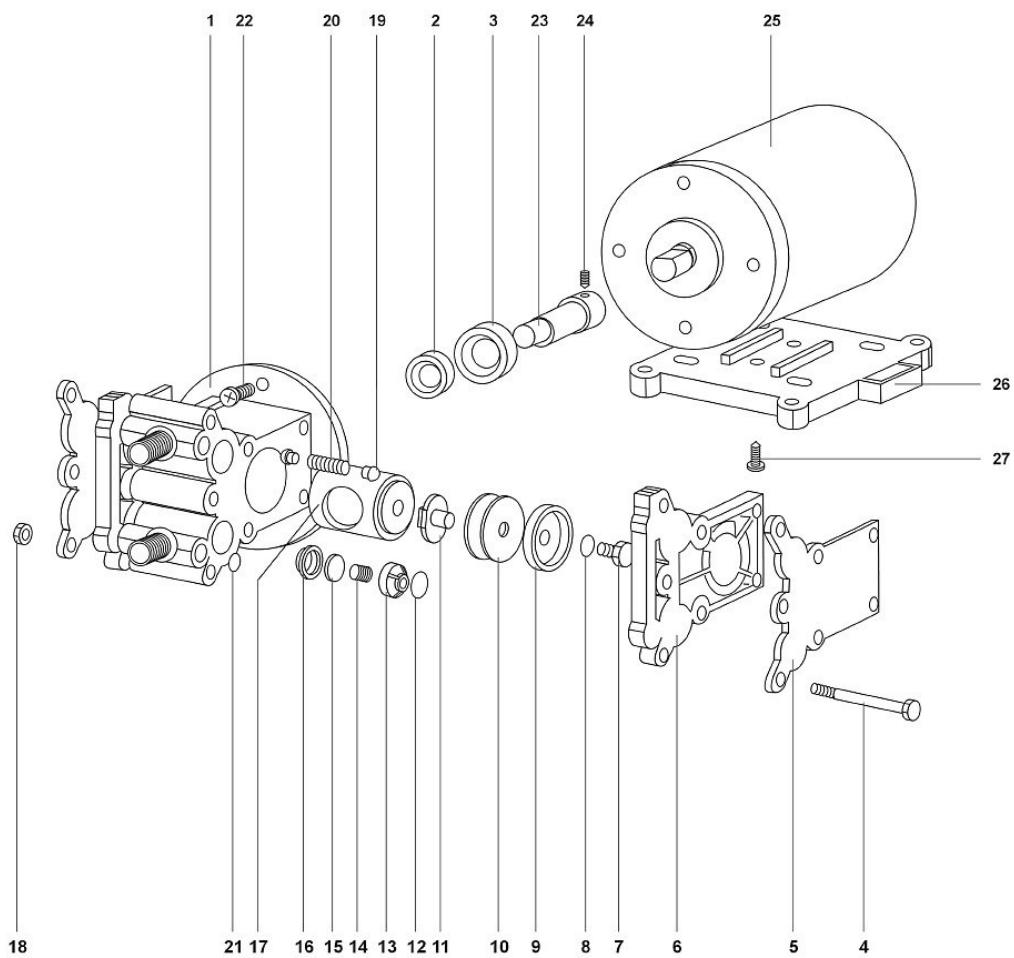


Abb. 47: Ersatzteilzeichnung 18

## 15 Verdrahtungspläne

### 15.1 Verdrahtungsplan flexCAT 127 PD

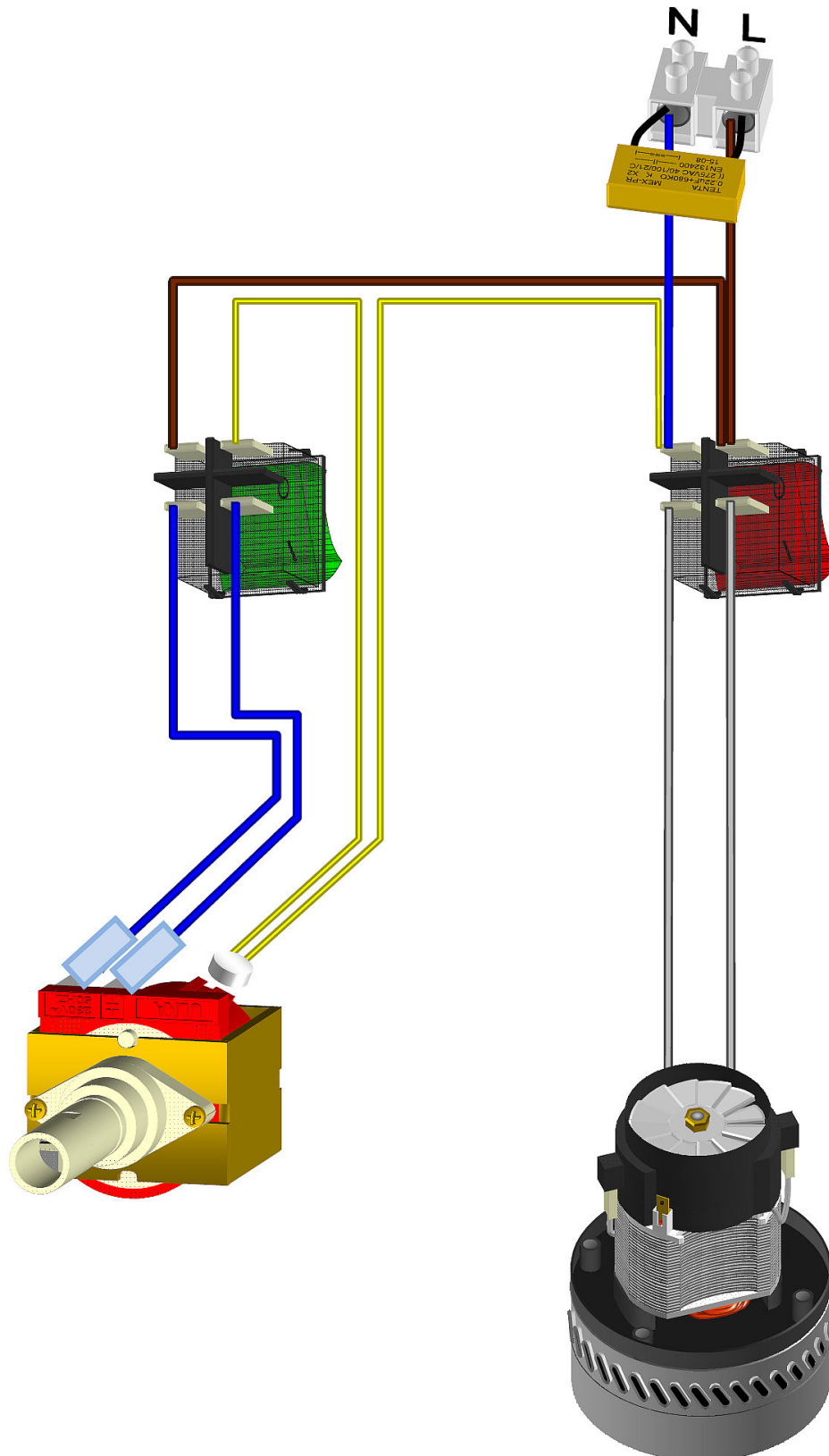


Abb. 48: Verdrahtungsplan flexCAT 127 PD

15.2 Verdrahtungsplan flexCAT 262 PD

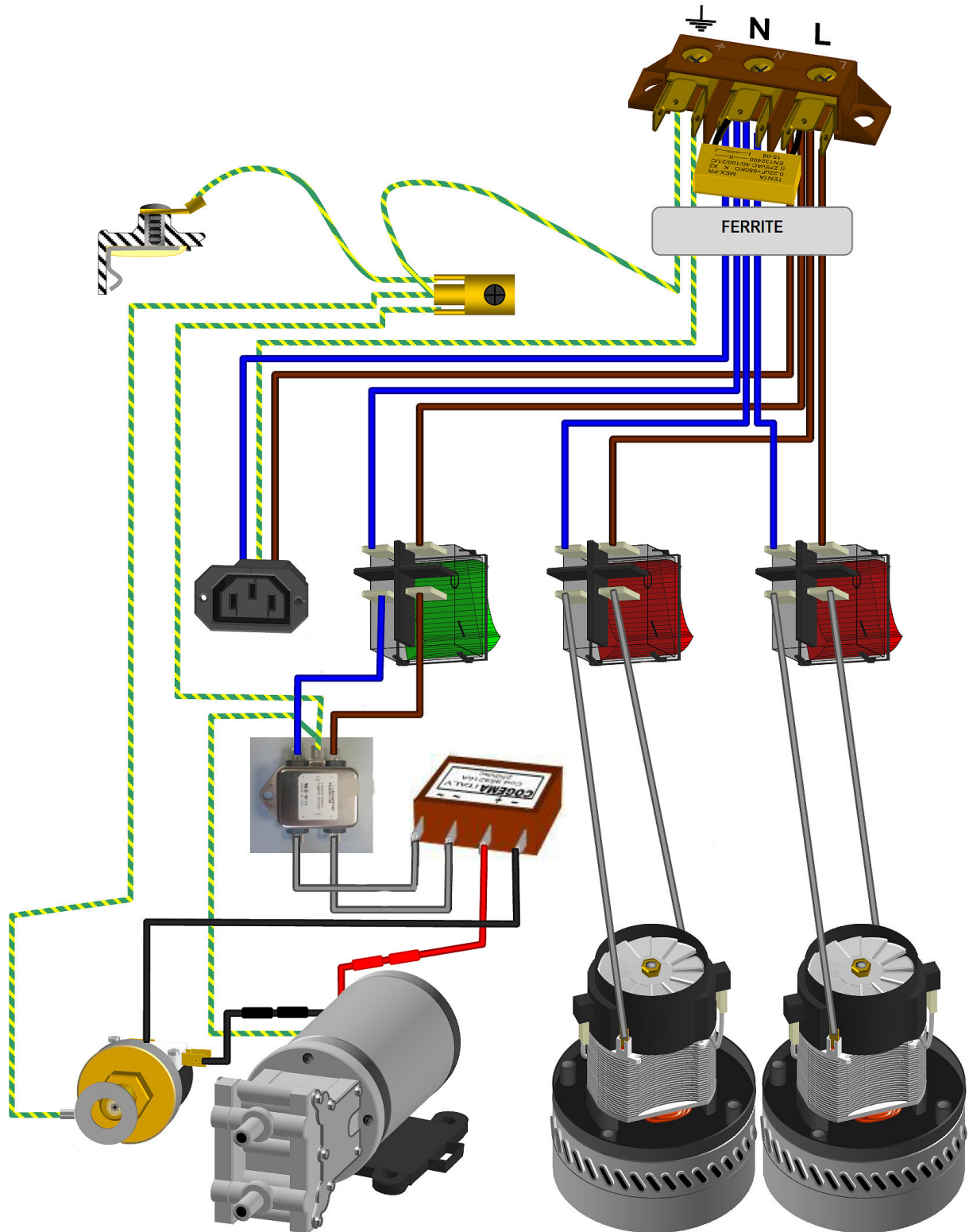


Abb. 49: Verdrahtungsplan flexCAT 262 PD



## 17 Notizen

