

Betriebsanleitung

Multifunktionstisch

- MFT 35




MFT 35

Inhaltsverzeichnis

1. Vorwort.....	3
2. Allgemeine Sicherheitshinweise	4
3. Bestimmungsgemäße Verwendung	4
3.1 Vernünftigerweise vorhersehbare Fehlanwendung	5
3.2 Qualifikation des Personals	5
4. Sicherheitskennzeichnungen	5
5. Technische Daten	6
5.1 Typenschild	6
5.2 Zubehör	6
6. Montage	7
7. Betrieb.....	10
8. Wartung	10
9. Außer Betrieb nehmen.....	11
9.2 Entsorgung der Neugeräte-Verpackung.....	11
10. Entsorgung des Altgerätes	11
11. Produktbeobachtung	11

1. Vorwort

Sehr geehrte Kunde,
vielen Dank für den Kauf des Multifunktionstisches.

 Werkstattprodukte bieten ein Höchstmaß an Qualität, technisch optimale Lösungen und überzeugen durch ein herausragendes Preis- Leistungs- Verhältnis. Ständige Weiterentwicklungen und Produktinnovationen gewähren jederzeit einen aktuellen Stand an Technik und Sicherheit.

Vor Inbetriebnahme lesen Sie bitte diese Betriebsanleitung gründlich durch und machen Sie sich mit dem Handhebemagnet vertraut. Stellen Sie auch sicher, dass alle Personen, die den Multifunktionstisch bedienen, immer vorher die Betriebsanleitung gelesen und verstanden haben. Bewahren Sie diese Betriebsanleitung sorgfältig im Bereich des Multifunktionstisches auf.

Informationen

Die Betriebsanleitung enthält Angaben zur Sicherheitsgerechten und sachgemäßen Installation, Bedienung und Wartung des Multifunktionstisches. Die ständige Beachtung aller in diesem Handbuch enthaltenen Hinweise gewährleistet die Sicherheit von Mensch und Maschine.


Das Handbuch legt den Bestimmungszweck des Multifunktionstisches fest und enthält alle erforderlichen Informationen zum wirtschaftlichen Betrieb sowie einer langen Lebensdauer.

Die im vorliegenden Handbuch vorhandenen Abbildungen und Informationen können gegeben falls vom aktuellen Bauzustand Ihrer Multifunktionstische abweichen. Als Hersteller sind wir ständig um eine Verbesserung und Erneuerung der Produkte bemüht, deshalb können Veränderungen vorgenommen werden, ohne dass diese vorher angekündigt werden. Die Abbildungen der Multifunktionstische können sich in einigen Details von den Abbildungen in dieser Anleitung unterscheiden, dies hat jedoch keinen Einfluss auf die Bedienbarkeit ihres Gerätes. Aus den Angaben und Beschreibungen können deshalb keine Ansprüche hergeleitet werden. Änderungen und Irrtümer behalten wir uns vor!

Ihre Anregungen hinsichtlich dieser Betriebsanleitung sind ein wichtiger Beitrag zur Optimierung unserer Arbeit, die wir unseren Kunden bieten. Wenden Sie sich bei Fragen oder im Falle von Verbesserungsvorschlägen an unseren Service.

Sollten Sie nach dem Lesen dieser Betriebsanleitung noch Fragen haben oder können Sie ein Problem nicht mit Hilfe dieser Betriebsanleitung lösen, setzen Sie sich bitte mit Ihrem Fachhändler in Verbindung.

Angaben zum Hersteller:

 - Stürmer Maschinen GmbH

Dr.-Robert-Pfleger-Straße 26;

D-96103 Hallstadt/Bamberg

Fax: (+49) 0951 – 96555-55

Mail: info@unicraft.de

Internet: www.unicraft.de

Originalbetriebsanleitung

nach DIN EN ISO 20607:2019

Ausgabe: 16.12.2024

Version 1.01

Sprache: DE

Produktidentifikation:

Multifunktionstisch Artikelnummer

MFT 35 6201910

2. Allgemeine Sicherheitshinweise

Warnung!

Im Umgang mit diesem Produkt sollten stets grundlegende Sicherheitsvorkehrungen getroffen werden, um das Risiko von Gefahren, Unfällen und Verletzungen sowie Schäden an der Ausrüstung zu minimieren.

Lesen Sie vor der Verwendung dieses Produkts alle Anweisungen!

1. Das Gerät darf nur nach vollständigen Lesen und Verstehen der Betriebsanleitung in Betrieb genommen werden.
2. Vor der Verwendung sind alle relevanten Faktoren wie Gerät, Werkstücke, Arbeitsumgebung usw. zu prüfen.
3. Vergewissern Sie sich, dass die maximal zulässige Gewichtsbelastung nicht überschritten wird.
4. Sorgen Sie dafür, dass Lasten gleichmäßig verteilt sind, um ein Kippen des Tisches zu vermeiden.
5. Verwenden Sie den Tisch nur, wenn der Untergrund stabil und eben ist.
6. Sichern Sie runde oder schwere Gegenstände, wie z.B. Fässer, gegen Wegrollen.
7. Beladen Sie die obere Ablageplatte nur mit leichten Gegenständen, wie Werkzeugen oder Kleinteilen.
8. Halten Sie ausreichend Abstand zu Hindernissen, anderen Arbeitsbereichen und Personen.
9. Prüfen Sie regelmäßig, ob die Rollen funktionsfähig und frei von Schäden sind.
10. Bewegen Sie den Tisch ergonomisch, indem Sie ihn an festen Stellen greifen.

3. Bestimmungsgemäße Verwendung

Die Multifunktions-tische dienen als Hilfsmittel, um metallische Werkstücke sicher und effizient anzuheben und zu transportieren. Sie sind ausschließlich für den Einsatz innerhalb der in den technischen Daten angegebenen Grenzen zugelassen.

Die Verwendung der Multifunktions-tische darf nur auf festen, ebenen und tragfähigen Untergründen erfolgen. Abweichungen von den angegebenen Einsatzbedingungen können zu Schäden an der Ausrüstung, einer verminderten Magnetkraft oder Gefährdung für Personen führen und gelten als nicht bestimmungsgemäße Nutzung.

HINWEIS!

Der Multifunktions-tisch darf ausschließlich im Rahmen ihrer vorgesehenen Tragfähigkeit und Anwendung verwendet werden.

Teil der bestimmungsgemäßen Verwendung ist, dass Sie:

- Die Betriebsanleitung beachten,
- die Inspektions- und Wartungsanweisungen einhalten,
- vor jeder Verwendung sicherstellen, dass der Multifunktions-tisch keine Beschädigungen aufweist und ordnungsgemäß gesichert wird.

3.1 Vernünftigerweise vorhersehbare Fehlanwendung

Jede über die bestimmungsgemäße Verwendung hinausgehende oder andersartige Benutzung des Multifunktionsstisches gilt als Fehlgebrauch. Das Bedienpersonal muss ausreichend qualifiziert bzw. eine angemessene und praxisorientierte Unterweisung erhalten haben, um den Multifunktionsstisch betreiben zu dürfen.

Um Fehlanwendungen zu vermeiden, muss die Betriebsanleitung vor der Benutzung gelesen und verstanden werden.

3.2 Qualifikation des Personals

Diese Anleitung wendet sich an

- die Betreiber,
- die Bediener.
- das Personal für Instandhaltungsarbeiten.

Deshalb beziehen sich die Warnhinweise sowohl auf die Bedienung als auch auf die Instandhaltung des Multifunktionsstisches.

4. Sicherheitskennzeichnungen

Folgende Sicherheitskennzeichnungen- und Symbole sind angebracht, die beachtet und befolgt werden müssen:



Sicherheitskennzeichnungen – Gebotszeichen: Betriebsanleitung beachten, Fußschutz benutzen, Handschutz benutzen; Warnzeichen – Aufsteigen verboten, Warnung vor Hindernissen am Boden

HINWEIS!


Beschädigte oder fehlende Sicherheitssymbole am Multifunktionsstisch können zu Fehlhandlungen mit Personen- und Sachschäden führen. Die an dem Gerät angebrachten Sicherheitssymbole dürfen nicht entfernt werden. Beschädigte Sicherheitssymbole sind umgehend zu ersetzen.



5. Technische Daten

Produktbezeichnung	MFT 35
Tragkraft des Tisches	35 kg
Abmessungen LxBxH	760x740x1300 mm
Gewicht	17,5 kg
Abmessungen für die Verpackung LxBxH	870x795x110 mm

5.1 Typenschild

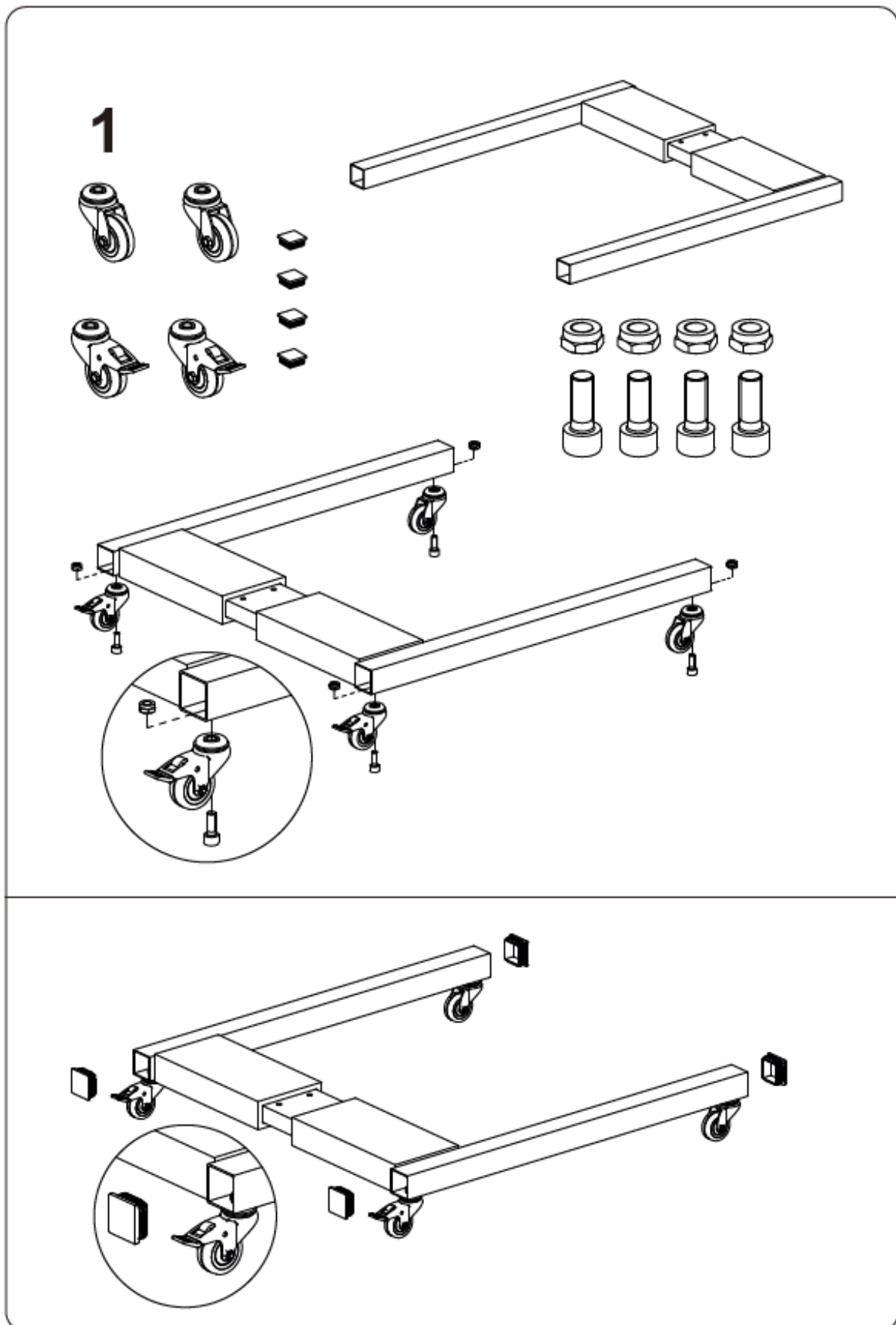
Reifenmontagewagen Tire mounting trolley			
Typ Type	<input type="text" value="MFT 35"/>	Serien-Nr. Serial no.	<input type="text"/>
Artikel-Nr. Item no.	<input type="text" value="6201910"/>	Baujahr <small>Monat/Jahr</small> Year of manufacture <small>month/year</small>	<input type="text"/>
Gewicht Weight	<input type="text" value="17,5 kg"/>	Max. Belastung Max. load	<input type="text" value="35 kg"/>
 www.unicraft.de		Stürmer Maschinen GmbH Dr.-Robert-Pfleger-Str. 26, 96103 Hallstadt Deutschland / Germany	

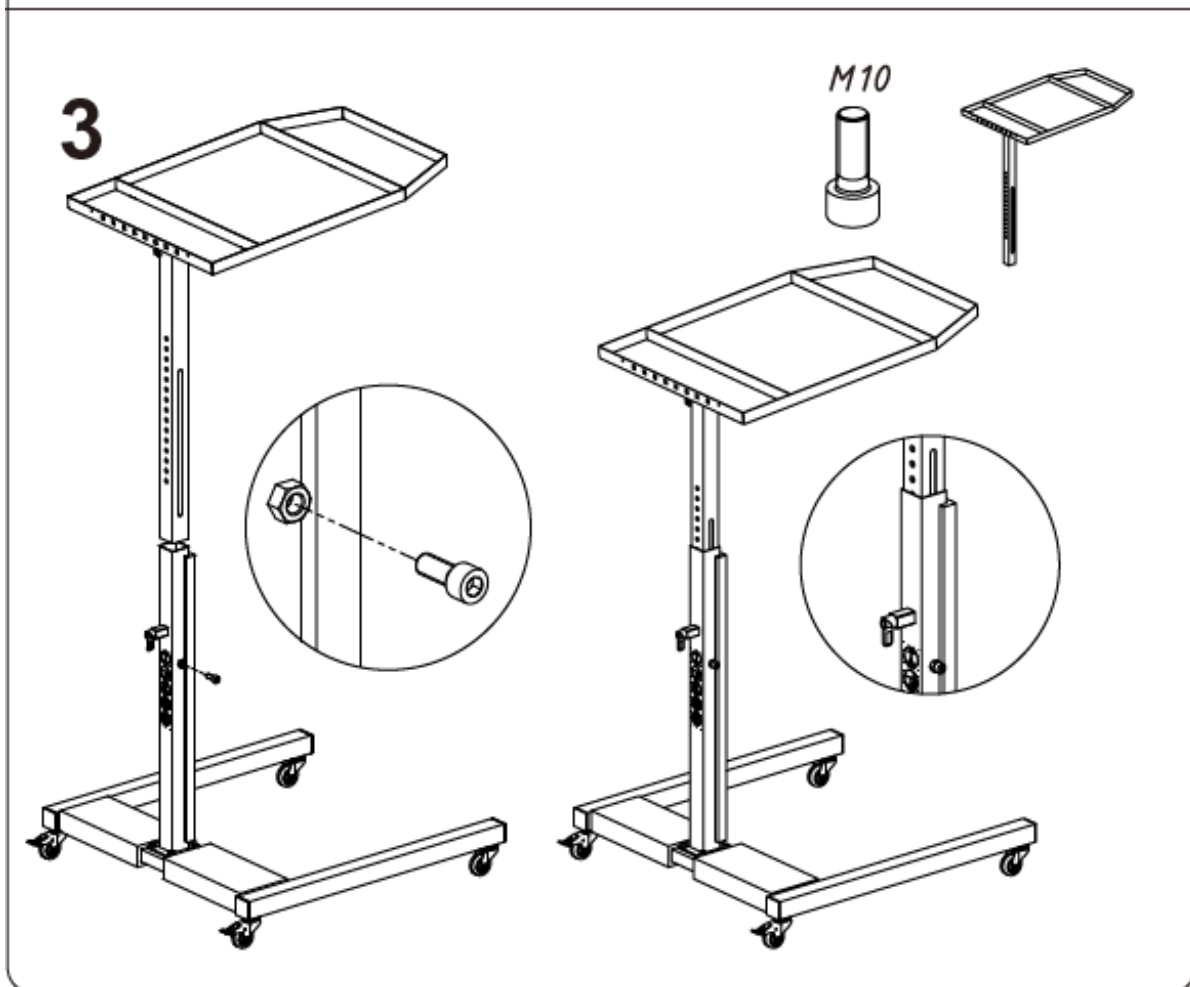
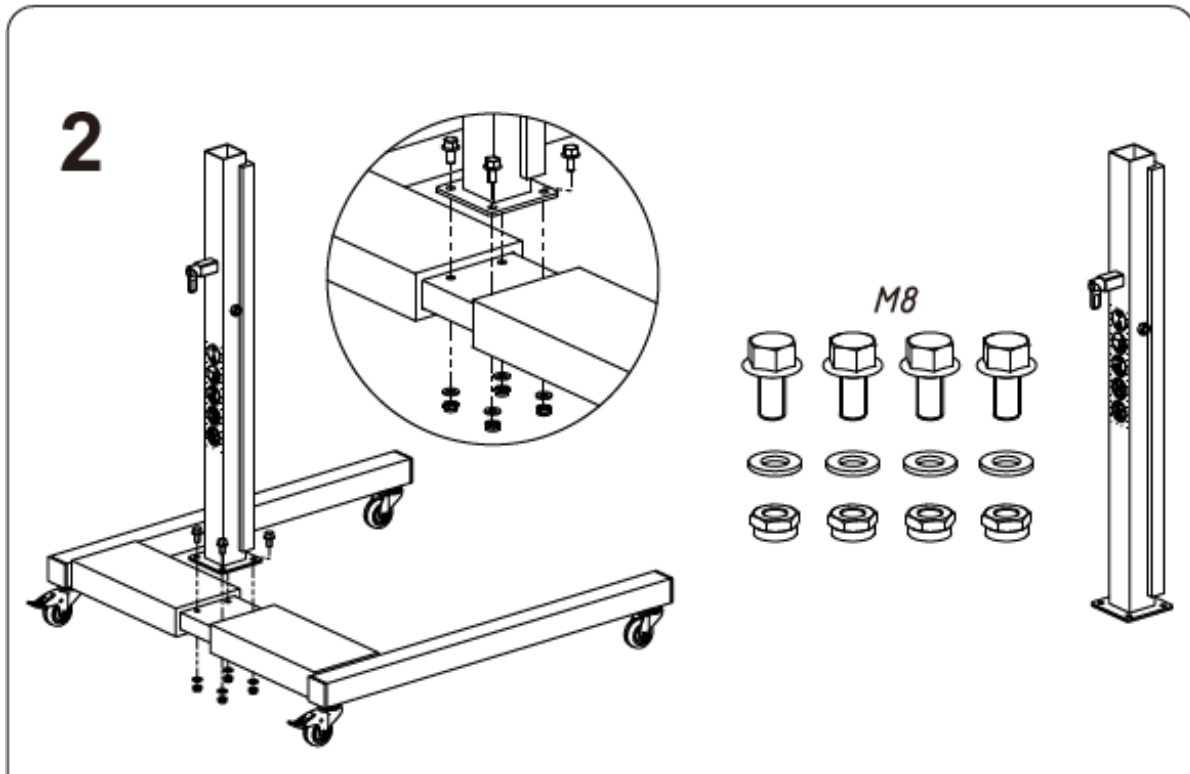
5.2 Zubehör

Artikel: *Tischplatte mit Werkzeugaufnahme 1x*

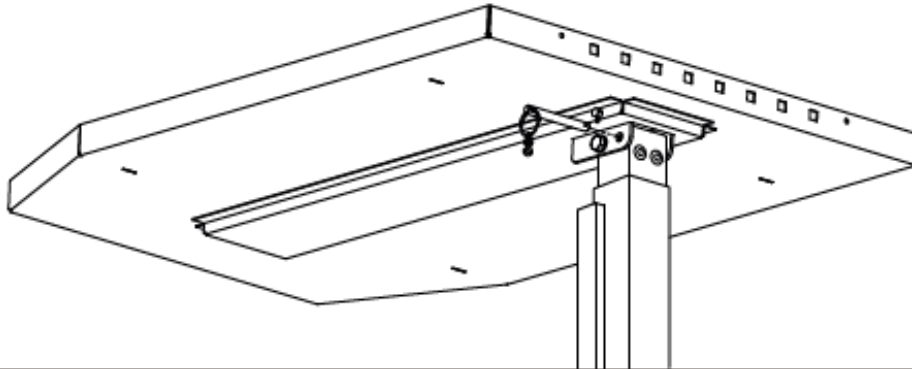
Artikelnummer: 6201911

6. Montage

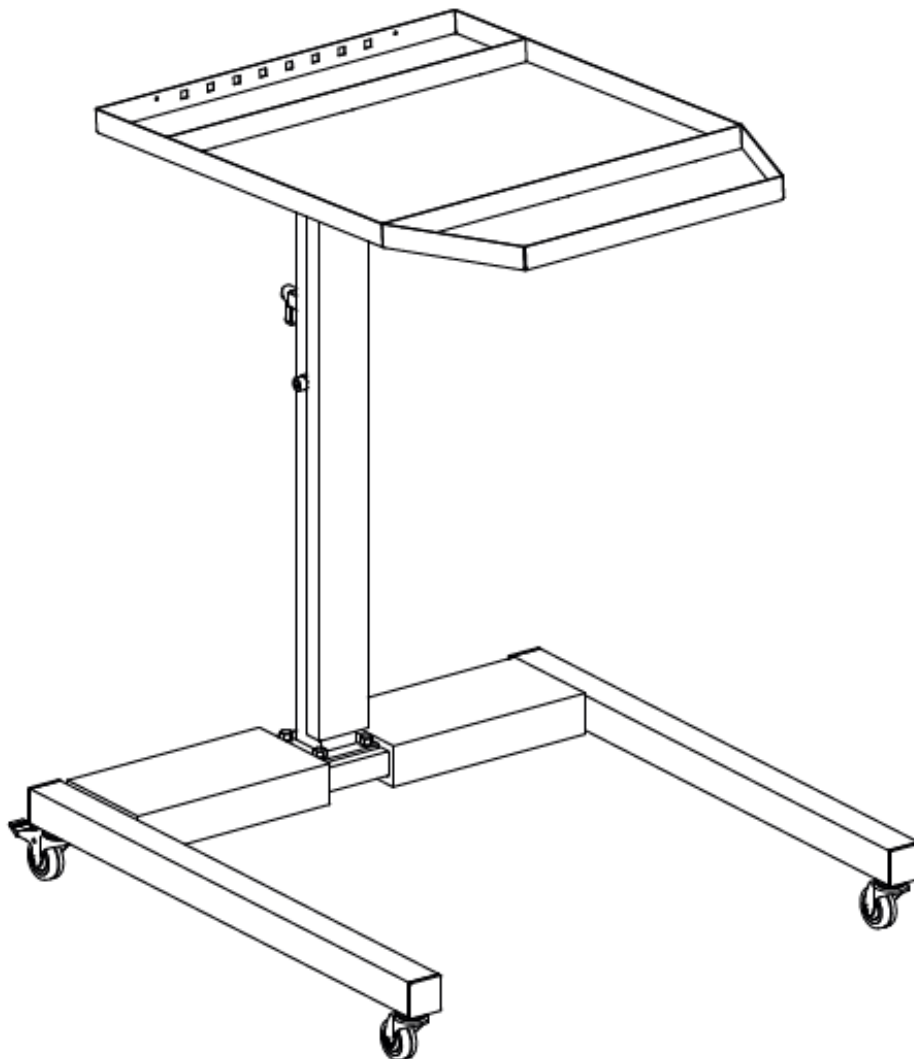




4



5



7. Betrieb

1. Montieren Sie den Werkzeughochstuhl gemäß den Vorgaben. Stellen Sie die Höhe des Multifunktionshochstuhls auf die gewünschte Position ein und sichern Sie diesen, indem Sie den Positionierungsstift einsetzen.
2. Schieben Sie den Hochstuhl in die vorgesehene Arbeitsposition. Fixieren Sie anschließend die Position, indem Sie die Bremsen an den Rädern betätigen. Dies verhindert ein Verrutschen während der Arbeit.
3. Schließen Sie das benötigte Zubehör an den Multifunktionshochstuhl an.
4. Beginnen Sie mit der Arbeit. Nutzen Sie die Ablagefläche, um Werkzeuge oder andere Gegenstände abzulegen.

HINWEIS!

Wenn eine erneute Anpassung der Höhe erforderlich ist, entfernen Sie vorher sämtliche Gegenstände von der Ablage, um Schäden zu vermeiden.



8. Wartung

1. Abbau des Multifunktionshochstuhls:
Senken Sie den Hochstuhl auf die niedrigste Position ab, solange er nicht verwendet wird. Ziehen Sie den Positionierungsstift der Platte heraus, um den Hochstuhl in den zusammengeklappten Zustand zu bringen.
2. Reinigung und Zubehör entfernen:
Entfernen Sie nach jedem Gebrauch das Zubehör und reinigen Sie die Arbeitsfläche gründlich. Achten Sie darauf, Ölverschmutzungen zu vermeiden, um die Lebensdauer des Hochstuhls zu verlängern.
3. Wartung der Räder und Bremsen:
Überprüfen Sie regelmäßig die Funktionalität der Räder und Bremsen. Stellen Sie sicher, dass die Räder flexibel beweglich sind und die Bremsen sofort reagieren. Bei Problemen mit der Beweglichkeit oder Bremsfunktion ersetzen Sie die betroffenen Teile rechtzeitig.

9. Außer Betrieb nehmen

VORSICHT!

Ausgediente Produkte sind sofort fachgerecht außer Betrieb zu nehmen, um einen späteren Missbrauch und die Gefährdung der Umwelt oder von Personen zu vermeiden.



- Demontieren Sie das Gerät gegebenenfalls in handhabbare und verwertbare Baugruppen und Bestandteile.
- Führen Sie die Gerätekomponenten den dafür vorgesehenen Entsorgungswegen zu.

9.2 Entsorgung der Neugeräte-Verpackung

Alle verwendeten Verpackungsmaterialien und Packhilfsmittel des Multifunktionsstisches sind Recycling fähig und müssen grundsätzlich der stofflichen Wiederverwertung zugeführt werden.

Das Verpackungsholz, falls vorhanden, kann einer Entsorgung oder Wiederverwertung zugeführt werden.

Verpackungsbestandteile aus Karton können zerkleinert zur Altpapiersammlung gegeben werden.

Die Folien sind aus Polyethylen (PE) oder die Polsterteile aus Polystyrol (PS). Diese Stoffe können nach Aufarbeitung wiederverwendet werden, wenn Sie an eine Wertstoffsammelstelle oder an das für Sie zuständige Entsorgungsunternehmen weitergegeben werden.

Geben Sie das Verpackungsmaterial nur sortenrein weiter, damit es direkt der Wiederverwendung zugeführt werden kann.

10. Entsorgung des Altgerätes

INFORMATION

Tragen Sie bitte in Ihrem und im Interesse der Umwelt dafür Sorge, dass alle Bestandteile des Gerätes nur über die vorgesehenen und zugelassenen Wege entsorgt werden.



11. Produktbeobachtung

Wir sind verpflichtet, unsere Produkte auch nach der Auslieferung zu beobachten. Bitte teilen Sie uns alles mit, was für uns von Interesse ist:

- Veränderte Einstelldaten.
- Erfahrungen mit den Multifunktionsstischen, die für andere Benutzer wichtig sind.
- Wiederkehrende Störungen.

Stürmer Maschinen GmbH

Dr.-Robert-Pfleger-Str. 26

D-96103 Hallstadt

Fax: (+49)0951 96555-55

E-Mail: info@unicraft.de



Stürmer Maschinen GmbH
Dr.-Robert-Pfleger-Straße 26
D-96103 Hallstadt
+49 951 96 555 - 0
info@stuermer-maschinen.de
www.stuermer-maschinen.de

