



Betriebsanleitung

Version 1.0.4

Fräsmaschine

OPTImill[®] Artikel Nr. 3338110
MH 15V





Inhaltsverzeichnis

1	Sicherheit	
1.1	Sicherheitshinweise (Warnhinweise).....	6
1.1.1	Gefahren-Klassifizierung	6
1.1.2	Weitere Piktogramme	6
1.2	Bestimmungsgemäße Verwendung.....	7
1.3	Vernünftigerweise vorhersehbare Fehlanwendung	8
1.3.1	Vermeidung von Fehlanwendungen.....	8
1.4	Gefahren die von der Fräsmaschine ausgehen können.....	9
1.5	Qualifikation	10
1.5.1	Private Nutzer.....	10
1.5.2	Pflichten des Nutzers	10
1.5.3	Handwerklicher oder industrieller Einsatz	10
1.5.4	Autorisierte Personen	11
1.5.5	Pflichten des Betreibers	11
1.5.6	Pflichten des Bedieners.....	12
1.5.7	Zusätzliche Anforderungen an die Qualifikation	12
1.6	Bedienerpositionen	12
1.7	Sicherheitsmaßnahmen während des Betriebs	12
1.8	Sicherheitseinrichtungen	12
1.8.1	Not-Halt Schalter	13
1.9	Trennende Schutzvorrichtung.....	13
1.9.1	Hauptschalter	14
1.9.2	Abdeckkappe der Anzugsstange.....	14
1.10	Sicherheitsüberprüfung.....	14
1.11	Körperschutzmittel.....	15
1.12	Zu Ihrer eigenen Sicherheit während des Betriebs.....	15
1.13	Verwenden von Hebezeugen	16
1.14	Symbole an der Fräsmaschine	16
1.15	Elektrik.....	16
1.16	Prüffristen	17
2	Technische Daten	
2.1	Elektrischer Anschluss.....	18
2.2	Bohr-Fräsleistung	18
2.3	Spindelaufnahme.....	18
2.4	Bohr-Fräskopf.....	18
2.5	Kreuztisch.....	18
2.6	Abmessungen.....	18
2.7	Drehzahlen	18
2.8	Umgebungsbedingungen.....	19
2.9	Betriebsmittel	19
2.10	Abmessungen, Stellplan	20
2.11	Optionaler Maschinenunterbau.....	21
3	Anlieferung, Innerbetrieblicher Transport, Montage und Inbetriebnahme	
3.1	Hinweise zu Transport, Aufstellung, Inbetriebnahme	22
3.1.1	Allgemeine Gefahren beim innerbetrieblichen Transport	22
3.2	Anlieferung.....	23
3.3	Auspacken	23
3.4	Aufstellen und Montieren	23
3.4.1	Anforderungen an den Aufstellort.....	23
3.5	Anheben der Maschine.....	24
3.5.1	Montieren	24
3.6	Befestigung am Maschinenfuß	25
3.6.1	Abmessungen, Aussparungen zur Befestigung der Maschine.....	25
3.7	Erste Inbetriebnahme	26
3.8	Elektrischer Anschluss.....	26
3.9	Reinigen und Abschmieren.....	26
3.10	Optionaler Maschinenunterbau.....	27
3.11	Optionale Digitale Anzeige DRO5	27
3.12	Netzschwankungen und deren zerstörerische Wirkung	28
4	Bedienung	
4.1	Bedien- und Anzeigeelemente.....	29
4.2	Sicherheit.....	29
4.3	Fräsmaschine einschalten	30
4.4	Bohr- Fräsmaschine ausschalten	30
4.5	Zurücksetzen eines Not-Halt Zustands.....	30



4.6	Energieausfall, Wiederherstellen der Betriebsbereitschaft.....	30
4.7	Drehzahleinstellung	30
4.7.1	Wahl der Drehzahl	30
4.7.2	Getriebestufe.....	30
4.8	Vorschub	31
4.9	Werkzeug einbauen	31
4.10	Werkzeug ausbauen	32
4.11	Verwendung von Spannzangen	32
4.12	Manueller Pinolenvorschub mit dem Feinvorschub.....	32
4.13	Fräskopf schwenken	33
4.14	Spannen der Werkstücke	33
4.14.1	Berechnung der Schnittkräfte bzw. der notwendigen Spannkraft beim Fräsen	33
5	Instandhaltung	
5.1	Sicherheit	34
5.1.1	Vorbereitung.....	34
5.1.2	Wiederinbetriebnahme	34
5.2	Inspektion und Wartung	35
5.3	Instandsetzung	37
5.3.1	Kundendiensttechniker.....	37
6	Ersatzteile - Spare parts	
6.1	Ersatzteilbestellung - Ordering spare parts	38
6.2	Hotline Ersatzteile - Spare parts Hotline	38
6.3	Service Hotline	38
6.4	Ersatzteilzeichnungen - Spare part drawings	39
6.5	Schaltplan - Wiring diagram	47
6.6	Schaltplan Drucktastenbedienfeld - Push button wiring diagram	49
7	Störungen	
7.1	Störungen an der Fräsmaschine	51
8	Anhang	
8.1	Urheberrecht	52
8.2	Terminologie/Glossar	52
8.3	Mangelhaftungsansprüche / Garantie	53
8.4	Entsorgungshinweis / Wiederverwertungsmöglichkeiten:	53
8.5	Lagerung	54
8.6	Abbauen, Demontieren, Verpacken und Verladen	54
8.6.1	Außer Betrieb nehmen	55
8.6.2	Abbauen.....	55
8.6.3	Demontieren.....	55
8.6.4	Verpacken und Verladen.....	55
8.7	Entsorgung der Neugeräte-Verpackung	55
8.8	Entsorgung der Schmiermittel und Kühlschmierstoffe	55
8.9	Entsorgung über kommunale Sammelstellen.....	56
8.10	Änderungsinformationen Betriebsanleitung	56
8.11	Produktbeobachtung	56



Vorwort

Sehr geehrter Kunde,

vielen Dank für den Kauf eines Produktes von OPTIMUM.

OPTIMUM Metallbearbeitungsmaschinen bieten ein Höchstmaß an Qualität, technisch optimale Lösungen und überzeugen durch ein herausragendes Preis-Leistungs-Verhältnis. Ständige Weiterentwicklungen und Produktinnovationen gewähren jederzeit einen aktuellen Stand an Technik und Sicherheit.

Vor Inbetriebnahme lesen Sie bitte diese Bedienungsanleitung gründlich durch und machen Sie sich mit der Maschine vertraut. Stellen Sie auch sicher, dass alle Personen, die diese Maschine bedienen, immer vorher die Bedienungsanleitung gelesen und verstanden haben.

Bewahren Sie diese Bedienungsanleitung sorgfältig im Bereich der Maschine auf.

Informationen

Die Bedienungsanleitung enthält Angaben zur sicherheitsgerechten und sachgemäßen Installation, Bedienung und Wartung der Maschine. Die ständige Beachtung aller in diesem Handbuch enthaltenen Hinweise gewährleistet die Sicherheit von Personen und der Maschine.

Das Handbuch legt den Bestimmungszweck der Maschine fest und enthält alle erforderlichen Informationen zu deren wirtschaftlichen Betrieb sowie deren langer Lebensdauer.

Im Abschnitt Wartung sind alle Wartungsarbeiten und Funktionsprüfungen beschrieben, die vom Benutzer regelmäßig durchgeführt werden müssen.

Die im vorliegenden Handbuch vorhandenen Abbildungen und Informationen können gegebenenfalls vom aktuellen Bauzustand Ihrer Maschine abweichen. Als Hersteller sind wir ständig um eine Verbesserung und Erneuerung der Produkte bemüht, deshalb können Veränderungen vorgenommen werden, ohne dass diese vorher angekündigt werden. Die Abbildungen der Maschine können sich in einigen Details von den Abbildungen in dieser Anleitung unterscheiden, dies hat jedoch keinen Einfluss auf die Bedienbarkeit der Maschine.

Aus den Angaben und Beschreibungen können deshalb keine Ansprüche hergeleitet werden. Änderungen und Irrtümer behalten wir uns vor!

Ihre Anregungen hinsichtlich dieser Betriebsanleitung sind ein wichtiger Beitrag zur Optimierung unserer Arbeit, die wir unseren Kunden bieten. Wenden Sie sich bei Fragen oder im Falle von Verbesserungsvorschlägen an unseren Service.

Sollten Sie nach dem Lesen dieser Betriebsanleitung noch Fragen haben oder können Sie ein Problem nicht mit Hilfe dieser Betriebsanleitung lösen, setzen Sie sich bitte mit Ihrem Fachhändler oder direkt mit OPTIMUM in Verbindung.

Optimum Maschinen Germany GmbH

Dr.- Robert - Pfleger - Str. 26

D-96103 Hallstadt

Fax (+49)0951 / 96555 - 888




Mail: info@optimum-maschinen.de

Internet: www.optimum-maschinen.de



1 Sicherheit

Konventionen der Darstellung

	gibt zusätzliche Hinweise
	fordert Sie zum Handeln auf
	Aufzählungen

Dieser Teil der Betriebsanleitung

- erklärt Ihnen die Bedeutung und die Verwendung der in dieser Betriebsanleitung verwendeten Warnhinweise,
- legt die bestimmungsgemäße Verwendung der Fräsmaschine fest,
- weist Sie auf Gefahren hin, die bei Nichtbeachtung dieser Anleitung für Sie und andere Personen entstehen können,
- informiert Sie darüber, wie Gefahren zu vermeiden sind.

Beachten Sie ergänzend zu dieser Betriebsanleitung

- die zutreffenden Gesetze und Verordnungen,
- die gesetzlichen Bestimmungen zur Unfallverhütung,
- die Verbots-, Warn- und Gebotsschilder sowie die Warnhinweise an der Fräsmaschine.

Bei der Installation, Bedienung, Wartung und Reparatur der Fräsmaschine sind die entsprechenden Normen zu beachten.

Für die noch nicht in das jeweilige nationale Landesrecht umgesetzten Europäischen Normen sind die noch gültigen landesspezifischen Vorschriften anzuwenden.

Falls erforderlich, müssen vor der Inbetriebnahme der Fräsmaschine entsprechende Maßnahmen zur Einhaltung der landesspezifischen Vorschriften ergriffen werden.

Bewahren Sie die Dokumentation stets in der Nähe der Fräsmaschine auf.

Falls Sie die Betriebsanleitung zu Ihrer Maschine nachbestellen wollen, nennen Sie uns bitte dazu die Seriennummer Ihrer Maschine. Die Seriennummer befindet sich auf dem Typschild.

INFORMATION

Können Sie Probleme nicht mit Hilfe dieser Betriebsanleitung lösen, fragen Sie an bei:

Optimum Maschinen Germany GmbH

Dr. Robert-Pfleger-Str. 26

D-96103 Hallstadt

E-Mail: info@optimum-maschinen.de





1.1 Sicherheitshinweise (Warnhinweise)

1.1.1 Gefahren-Klassifizierung

Wir teilen die Sicherheitshinweise in verschiedene Stufen ein. Die unten stehende Tabelle gibt Ihnen eine Übersicht über die Zuordnung von Symbolen (Piktogrammen) und Signalwörtern zu der konkreten Gefahr und den (möglichen) Folgen.

Piktogramm	Signalwort	Definition/Folgen
	GEFAHR!	Unmittelbare Gefährlichkeit, die zu einer ernsten Verletzung von Personen oder zum Tode führen wird.
	WARNUNG!	Risiko: eine Gefährlichkeit könnte zu einer ernsten Verletzung von Personen oder zum Tode führen.
	VORSICHT!	Gefährlichkeit oder unsichere Verfahrensweise, die zu einer Verletzung von Personen oder einen Eigentumsschaden führen könnte.
	ACHTUNG!	Situation, die zu einer Beschädigung der Fräsmaschine und des Produkts sowie zu sonstigen Schäden führen könnte. Kein Verletzungsrisiko für Personen.
	INFORMATION	Anwendungstipps und andere wichtige/nützliche Informationen und Hinweise. Keine gefährlichen oder schadenbringenden Folgen für Personen oder Sachen.

Wir ersetzen bei konkreten Gefahren das Piktogramm



1.1.2 Weitere Piktogramme



MH15V_DE_1.fm



Einschalten verboten!



Vor Inbetriebnahme Betriebsanleitung lesen!



Netzstecker ziehen!



Schutzbrille tragen!



Schutzhandschuhe tragen!



Sicherheitsschuhe tragen!



Schutzanzug tragen!



Gehörschutz tragen!



Nur im Stillstand schalten!



Achten Sie auf den Schutz der Umwelt!



Adresse des Ansprechpartners

1.2 Bestimmungsgemäße Verwendung

WARNUNG!

Bei nicht bestimmungsgemäßer Verwendung der Fräsmaschine

- entstehen Gefahren für das Personal,
- werden die Fräsmaschine und weitere Sachwerte des Betreibers gefährdet,
- kann die Funktion der Fräsmaschine beeinträchtigt sein.



Die Bohr-Fräsmaschine ist für Fräs- und Bohrarbeiten in kaltes Metall oder anderen nicht gesundheitsgefährlichen, oder nicht brennbaren Werkstoffen konstruiert und gebaut.

Mit der Bohr-Fräsmaschine können sowohl Trockenbearbeitungen, als auch Bearbeitungen unter Zuhilfenahme von Kühl-Schmierstoffen durchgeführt werden. Die Grenzwerte der Wuchtgüten der Werkzeuge und Werkzeugaufnahmen müssen eingehalten werden.

Die Fräsmaschine darf nur in trockenen und belüfteten Räumen aufgestellt und betrieben werden.

Die Fräsmaschine ist für den Einsatz in nicht explosionsgefährdeter Umgebung konstruiert und gebaut.

Die definierten Einsatzbedingungen und Leistungsdaten dürfen nicht verändert werden.

Angebrachte Schutzeinrichtungen müssen - außer wenn diese für den Einrichtebetrieb oder zur Instandhaltung nicht zweckmäßig sind - vorhanden, ordnungsgemäß installiert, und voll funktionsfähig sein. Sie dürfen in Ihrer Position weder verändert, umgangen oder unwirksam gemacht werden.

Sicherheitsbauteile wie Endschalter oder sonstige Steuerungskomponenten dürfen nicht außer Funktion gesetzt werden.

Die Fräsmaschine darf ohne Rücksprache mit dem Hersteller weder umgebaut noch sonst irgendwie verändert werden.

Wird die Fräsmaschine anders als oben angeführt eingesetzt, ohne Genehmigung der Firma Optimum Maschinen Germany GmbH verändert, wird die Fräsmaschine nicht mehr bestimmungsgemäß eingesetzt.

Wir übernehmen keine Haftung für Schäden aufgrund einer nicht bestimmungsgemäßen Verwendung.



Wir weisen ausdrücklich darauf hin, dass durch nicht von der Firma Optimum Maschinen Germany GmbH genehmigte konstruktive, technische oder verfahrenstechnische Änderungen auch die Garantie erlischt. Teil der bestimmungsgemäßen Verwendung ist, dass Sie

- die Grenzen der Fräsmaschine einhalten,
- die Betriebsanleitung beachten,
- die Inspektions- und Wartungsanweisungen einhalten.

☞ „Technische Daten“ auf Seite 18

WARNUNG!

Schwerste Verletzungen durch nicht bestimmungsgemäße Verwendung.

Umbauten und Veränderungen der Betriebswerte der Fräsmaschine sind verboten. Sie gefährden Menschen und können zur Beschädigung der Fräsmaschine führen.



1.3 Vernünftigerweise vorhersehbare Fehlanwendung

Eine andere als die unter der „Bestimmungsgemäße Verwendung“ festgelegte oder über diese hinausgehende Benutzung gilt als nicht bestimmungsgemäß und ist verboten.

Jede andere Verwendung bedarf einer Rücksprache mit dem Hersteller.

Mit der Fräsmaschine darf ausschließlich nur mit metallischen, kalten und nicht brennbaren Werkstoffen gearbeitet werden.

Um Fehlgebrauch zu vermeiden, muss die Betriebsanleitung vor Erstinbetriebnahme gelesen und verstanden werden.

Das Bedienpersonal muss qualifiziert sein.

1.3.1 Vermeidung von Fehlanwendungen

- ➔ Einsatz von geeigneten Bearbeitungswerkzeugen.
- ➔ Anpassung von Drehzahleinstellung und Vorschub auf den Werkstoff und das Werkstück.
- ➔ Werkstück fest und vibrationsfrei einspannen.
- ➔ Gefahr von Bränden und Explosionen durch den Einsatz von entzündlichen Werkstoffen oder Kühl-Schmiermitteln. Vor der Bearbeitung von entzündlichen Werkstoffen (z.B. Aluminium, Magnesium) oder dem Verwenden von brennbaren Hilfsstoffen (z.B. Spiritus) müssen Sie zusätzliche Vorsichtsmaßnahmen treffen, um eine Gesundheitsgefährdung sicher abzuwenden.
- ➔ Bei der Verarbeitung von Kunststoffen muss der Betreiber der Maschine sicher stellen, dass auftretende statische Aufladung während dem Bearbeitungsvorgang problemlos abgeleitet werden kann.
- ➔ Die Maschine wird bei der Verarbeitung von Kohlenstoffen, Graphit, kohlefaserverstärktem Kohlenstoff nicht mehr bestimmungsgemäß eingesetzt. Die Garantie ist erloschen. Bei der Verarbeitung von Kohlenstoffen, Graphit, kohlefaserverstärktem Kohlenstoff, und ähnlichen Werkstoffen kann die Maschine in kürzester Zeit beschädigt werden, auch dann, wenn die entstehenden Stäube vollständig während dem Arbeitsvorgang abgesaugt werden.

ACHTUNG!

Das Werkstück muss immer in einem Maschinenschraubstock, Backenfutter oder mit anderen geeigneten Spannwerkzeugen wie z.B. Spannpratzen befestigt werden.



WARNUNG!

Verletzung durch wegschleudernde Werkstücke.

- ➔ Spannen Sie das Werkstück in den Maschinenschraubstock. Vergewissern Sie sich, dass das Werkstück fest in dem Maschinenschraubstock bzw. der Maschinenschraubstock fest auf den Maschinentisch gespannt ist.





- Einsatz von Kühl- und Schmiermittel zur Steigerung der Standzeit am Werkzeug und Verbesserung der Oberflächenqualität.
- Spannen der Bearbeitungswerkzeuge und Werkstücke auf sauberen Spannflächen.
- Maschine ausreichend abschmieren.
- Lagerspiel und Führungen richtig einstellen.

Es wird empfohlen:

- Bohrer so einzusetzen, dass sich dieser genau zwischen den drei Spannbacken des Bohrfutters befindet.
- Schafffräser mittels Spannzangenfutters und den entsprechenden Spannzangen zu spannen.
- Walzenstirnfräser mittels Aufsteckfräserdorn zu spannen.

Beim Bohren ist darauf zu achten, dass

- je nach Durchmesser des Bohrers, muss die passende Drehzahl eingestellt sein,
- der Andruck nur so stark sein darf, dass der Bohrer unbelastet schneiden kann,
- bei zu starkem Andruck sich ein frühzeitiger Bohrerverschleiß ggf. sogar ein Bohrerbruch bzw. Einklemmen in der Bohrung einstellt. Sollte ein Einklemmen vorkommen, sofort den Hauptantriebsmotor durch Betätigen des Not-Halt Schalter stillsetzen,
- bei harten Werkstoffen, z.B. Stahl, handelsübliches Kühl-/ Schmiermittel verwendet werden muss,
- grundsätzlich immer den Bohrer bei sich drehender Spindel aus dem Werkstück herauszufahren ist.

VORSICHT!

Verwenden Sie Bohrfutter nicht als Fräs Werkzeug. Spannen Sie auf keinen Fall einen Fräser in ein Bohrfutter. Verwenden Sie für Schafffräser ein Spannzangenfutter und den entsprechenden Spannzangen.



Beim Fräsen ist darauf zu achten, dass

- die passende Schnittgeschwindigkeit gewählt wird,
- für Werkstoffe mit normalen Festigkeitswerten, z.B. Stahl 18-22 m/min,
- für Werkstoffe mit höheren Festigkeitswerten 10-14 m/min,
- der Andruck so gewählt wird, dass die Schnittgeschwindigkeit konstant bleibt,
- bei harten Werkstoffen handelsübliches Kühl-/ Schmiermittel verwendet wird.

1.4 Gefahren die von der Fräsmaschine ausgehen können.

Die Fräsmaschine entspricht dem Stand der Technik.

Dennoch bleibt noch ein Restrisiko bestehen, denn die Fräsmaschine arbeitet mit

- hohen Drehzahlen,
- rotierenden Teilen und Werkzeugen,
- elektrischen Spannungen und Strömen.

Das Risiko für die Gesundheit von Personen durch diese Gefährdungen haben wir konstruktiv und durch Sicherheitstechnik minimiert.

Bei Bedienung und Instandhaltung der Fräsmaschine durch nicht ausreichend qualifiziertes Personal können durch falsche Bedienung oder unsachgemäße Instandhaltung Gefahren von der Fräsmaschine ausgehen.

INFORMATION

Alle Personen, die mit der Montage, Inbetriebnahme, Bedienung und Instandhaltung zu tun haben, müssen

- die erforderliche Qualifikation besitzen,
- diese Betriebsanleitung genau beachten.





Trennen Sie die Fräsmaschine immer von der elektrischen Spannungsversorgung wenn Sie Reinigungs- oder Instandhaltungsarbeiten vornehmen.

WARNUNG!

Die Fräsmaschine darf nur mit funktionierenden Sicherheitseinrichtungen betrieben werden.

Schalten Sie die Fräsmaschine sofort ab, wenn Sie feststellen, dass eine Sicherheitseinrichtung fehlerhaft oder demontiert ist!

Alle betreiberseitigen Zusatzeinrichtungen müssen mit den vorgeschriebenen Sicherheitseinrichtungen ausgerüstet sein. Sie als Betreiber oder privater Nutzer sind dafür verantwortlich! ➡ „Sicherheitseinrichtungen“ auf Seite 12



1.5 Qualifikation

Es ist unerlässlich, dass die Bedienperson für die sichere Anwendung und das sichere Einstellen und Bedienen der Maschine ausreichend ausgebildet ist.

1.5.1 Private Nutzer

Die Fräsmaschine findet Verwendung im privaten Bereich. Die Verständnisfähigkeit von Personen im privaten Bereich mit der Ausbildung in einem Metallberuf wurde in dieser Betriebsanleitung berücksichtigt. Eine Ausbildung oder weitergehende Schulung in einem Metallberuf ist eine Voraussetzung zur sicheren Bedienung der Maschine. Es ist unerlässlich das der private Nutzer sich der Gefahren im Umgang mit dieser Maschine bewusst wird. Wir empfehlen eine Schulung im Umgang mit Fräsmaschinen zu besuchen. Eine solche Schulung kann Ihr Fachhändler anbieten. Diese Kurse werden auch an Volkshochschulen in Deutschland angeboten.

1.5.2 Pflichten des Nutzers

Der Nutzer muss

- die Betriebsanleitung gelesen und verstanden haben,
- mit allen Sicherheitseinrichtungen und Sicherheitsvorschriften vertraut sein,
- die Fräsmaschine bedienen können.

1.5.3 Handwerklicher oder industrieller Einsatz

Dieses Handbuch wendet sich auch an

- die Betreiber,
- die Bediener,
- das Personal für Instandhaltungsarbeiten.

Deshalb beziehen sich die Warnhinweise sowohl auf die Bedienung als auch auf die Instandhaltung der Fräsmaschine.

WARNUNG!

Trennen Sie die Fräsmaschine stets von der elektrischen Spannungsversorgung. Dadurch verhindern Sie den Betrieb durch Unbefugte. In dieser Anleitung werden die im Folgenden aufgeführten Qualifikationen der Personen für die verschiedenen Aufgaben benannt:

Bediener

Der Bediener wurde in einer Unterweisung durch den Betreiber über die ihm übertragenen Aufgaben und möglichen Gefahren bei unsachgemäßem Verhalten unterrichtet. Aufgaben, die über die Bedienung im Normalbetrieb hinausgehen, darf der Bediener nur ausführen, wenn dies in dieser Anleitung angegeben ist und der Betreiber ihn ausdrücklich damit betraut hat.





Elektrofachkraft

Die Elektrofachkraft ist aufgrund ihrer fachlichen Ausbildung, Kenntnisse und Erfahrungen sowie Kenntnis der einschlägigen Normen und Bestimmungen in der Lage, Arbeiten an elektrischen Anlagen auszuführen und mögliche Gefahren selbstständig zu erkennen und zu vermeiden. Die Elektrofachkraft ist speziell für das Arbeitsumfeld, in dem sie tätig ist, ausgebildet und kennt die relevanten Normen und Bestimmungen.

Fachpersonal

Fachpersonal ist aufgrund seiner fachlichen Ausbildung, Kenntnisse und Erfahrung sowie Kenntnis der einschlägigen Bestimmungen in der Lage, die ihm übertragenen Arbeiten auszuführen und mögliche Gefahren selbstständig zu erkennen und zu vermeiden.

Unterwiesene Person

Die unterwiesene Person wurde in einer Unterweisung durch den Betreiber über die ihr übertragenen Aufgaben und möglichen Gefahren bei unsachgemäßem Verhalten unterrichtet.

INFORMATION

Alle Personen, die mit der Montage, Inbetriebnahme, Bedienung und Instandhaltung zu tun haben, müssen

- die erforderliche Qualifikation besitzen,
- diese Betriebsanleitung genau beachten.

Bei nicht bestimmungsgemäßer Verwendung

- können Gefahren für das Personal entstehen,
- können die Fräsmaschine und weitere Sachwerte gefährdet werden,
- kann die Funktion der Fräsmaschine beeinträchtigt sein.



1.5.4 Autorisierte Personen

WARNUNG!

Bei unsachgemäßem Bedienen und Warten der Maschine entstehen Gefahren für Menschen, Sachen und Umwelt.

Nur autorisierte Personen dürfen an der Maschine arbeiten!

Autorisierte Personen für die Bedienung und Instandhaltung sind die eingewiesenen und geschulten Fachkräfte des Betreibers und des Herstellers.



1.5.5 Pflichten des Betreibers

Der Betreiber muss das Personal mindestens einmal jährlich unterweisen über

- alle die Maschine betreffenden Sicherheitsvorschriften,
- die Bedienung,
- die anerkannten Regeln der Technik.

Der Betreiber muss außerdem

- den Kenntnisstand des Personals prüfen,
- die Schulungen/Unterweisungen dokumentieren,
- die Teilnahme an den Schulungen/Unterweisungen durch Unterschrift bestätigen lassen,
- kontrollieren, ob das Personal sicherheits- und gefahrenbewusst arbeitet und die Betriebsanleitung beachtet.
- die Prüf Fristen der Maschine nach § 3 Betriebssicherheitsverordnung festlegen, Dokumentieren, und eine betriebliche Gefahrenanalyse nach § 6 Arbeitsschutzgesetz durchführen.



1.5.6 Pflichten des Bedieners

Der Bediener muss

- die Betriebsanleitung gelesen und verstanden haben,
- mit allen Sicherheitseinrichtungen und Sicherheitsvorschriften vertraut sein,
- die Maschine bedienen können.

1.5.7 Zusätzliche Anforderungen an die Qualifikation

Für Arbeiten an elektrischen Bauteilen oder Betriebsmitteln gelten zusätzliche Anforderungen:

- Nur eine Elektrofachkraft oder Leitung und Aufsicht durch eine Elektrofachkraft.

Vor der Durchführung von Arbeiten an elektrischen Bauteilen oder Betriebsmitteln sind folgende Maßnahmen in der angegebenen Reihenfolge durchzuführen.

- allpolig abschalten.
- gegen Wiedereinschalten sichern,
- Spannungsfreiheit prüfen.

1.6 Bedienerpositionen

Die Bedienerposition befindet sich vor der Fräsmaschine.

1.7 Sicherheitsmaßnahmen während des Betriebs

VORSICHT!

Gefahr durch das Einatmen gesundheitsgefährdender Stäube und Nebel.

Abhängig von den zu bearbeitenden Werkstoffen und den dabei eingesetzten Hilfsmitteln, können Stäube und Nebel entstehen, die ihre Gesundheit gefährden.

Sorgen Sie dafür, dass die entstehenden, gesundheitsgefährdenden Stäube und Nebel sicher am Entstehungsort abgesaugt und aus dem Arbeitsbereich weggeleitet oder gefiltert werden. Verwenden Sie dazu eine geeignete Absauganlage.



VORSICHT!

Gefahr von Bränden und Explosionen durch den Einsatz von entzündlichen Werkstoffen oder Kühl-Schmiermitteln.

Vor der Bearbeitung von entzündlichen Werkstoffen (z.B. Aluminium, Magnesium) oder dem Verwenden von brennbaren Hilfsstoffen (z.B. Spiritus) müssen Sie zusätzliche Vorsichtsmaßnahmen treffen, um eine Gesundheitsgefährdung sicher abzuwenden.



1.8 Sicherheitseinrichtungen

Betreiben Sie die Fräsmaschine nur mit ordnungsgemäß funktionierenden Sicherheitseinrichtungen.

Setzen Sie die Fräsmaschine sofort still, wenn eine Sicherheitseinrichtung fehlerhaft ist oder unwirksam wird.

Sie sind dafür verantwortlich!

Nach dem Ansprechen oder des Defektes einer Sicherheitseinrichtung dürfen Sie die Fräsmaschine erst dann wieder benutzen, wenn Sie

- die Ursache der Störung beseitigt haben,
- sich überzeugt haben, dass dadurch keine Gefahr für Personen oder Sachen entsteht.

WARNUNG!

Wenn Sie eine Sicherheitseinrichtung überbrücken, entfernen oder auf andere Art außer Funktion setzen, gefährden Sie sich und andere an der Fräsmaschine arbeitende Menschen. Mögliche Folgen sind





- Verletzungen durch umherfliegende Werkstücke oder Werkstückteile,
- Berühren von rotierenden Teilen,
- ein tödlicher Stromschlag.

WARNUNG!

Die zur Verfügung gestellten und mit der Maschine ausgelieferten, trennenden Schutzeinrichtungen sind dazu bestimmt, die Risiken des Herausschleuderns von Werkstücken bzw. den Bruchstücken von Werkzeug oder Werkstück herabzusetzen, jedoch nicht, diese vollständig zu beseitigen. Arbeiten Sie stets umsichtig und beachten Sie die Grenzwerte ihres Zerspanungsprozesses.



1.8.1 Not-Halt Schalter

VORSICHT!

Der Not-Halt Schalter (1) darf nur im Notfall betätigt werden. Ein betriebsmäßiges stillsetzen der Maschine darf nicht mit dem Not-Halt Schalter erfolgen.



VORSICHT!

Die Frässpindel läuft in Abhängigkeit des Massenträgheitsmoments von Spindel und verwendetem Werkzeug noch kurze Zeit nach.

Der Not-Halt Schalter (1) setzt die Maschine still.

Drehen Sie den Knopf nach rechts um den Not-Halt Schalter wieder zu entriegeln.

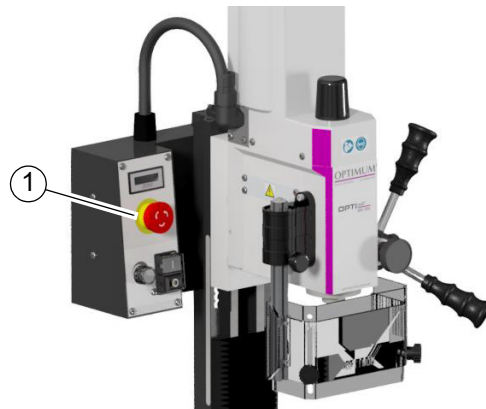


Abb.1-1: Not-Halt

1.9 Trennende Schutzeinrichtung

Stellen Sie die richtige Höhe der Schutzeinrichtung (2) vor Arbeitsbeginn ein.

Lösen Sie hierzu die Klemmschrauben, stellen Sie die erforderliche Höhe ein und drehen Sie die Klemmschrauben wieder fest.

In der Halterung des Spindelschutzes ist ein Schalter integriert, der die geschlossene Stellung überwacht.

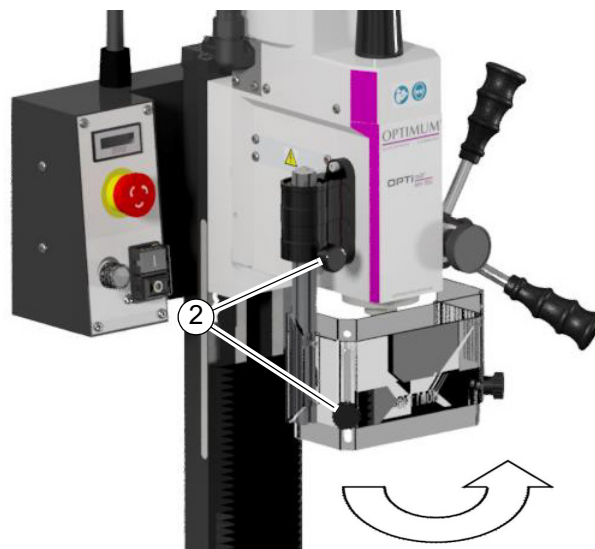


Abb.1-2: Trennende Schutzeinrichtung

INFORMATION

Solange der Spindelschutz nicht geschlossen ist, lässt sich die Maschine nicht starten.



1.9.1 Hauptschalter

WARNUNG!

Gefährliche Spannung auch bei ausgeschaltetem Hauptschalter.

An den mit dem nebenstehenden Piktogramm gekennzeichneten Stellen kann auch bei ausgeschaltetem Hauptschalter Spannung anliegen.

Schalten Sie die Fräsmaschine am Hauptschalter (3) aus, und verriegeln Sie den Hauptschalter gegen unbefugtes oder versehentliches Einschalten.

Der Hauptschalter (3) wird verriegelt, in dem der Schalthebel abgezogen wird.

Alle Maschinenteile sowie sämtliche gefährbringende Spannungen sind abgeschaltet. Ausgenommen sind nur die Stellen, die mit nebenstehendem Piktogramm gekennzeichnet sind.

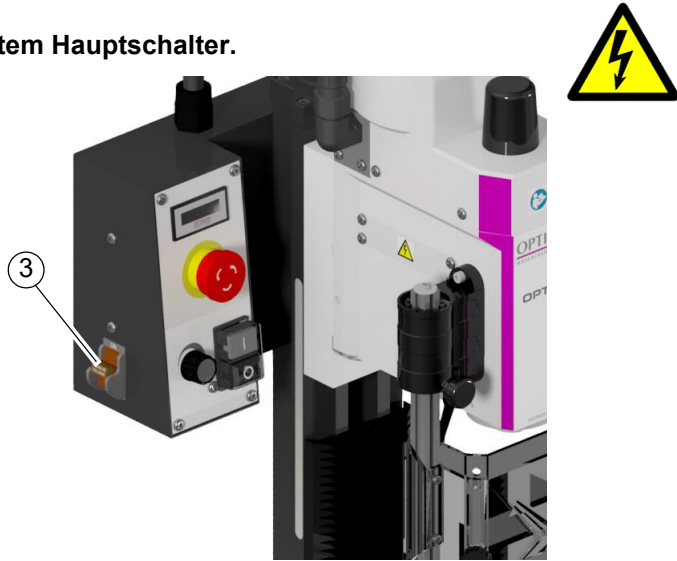


Abb. 1-3: Hauptschalter

1.9.2 Abdeckkappe der Anzugsstange

VORSICHT!

Die Abdeckkappe nach jedem Werkzeugwechsel wieder aufstecken.

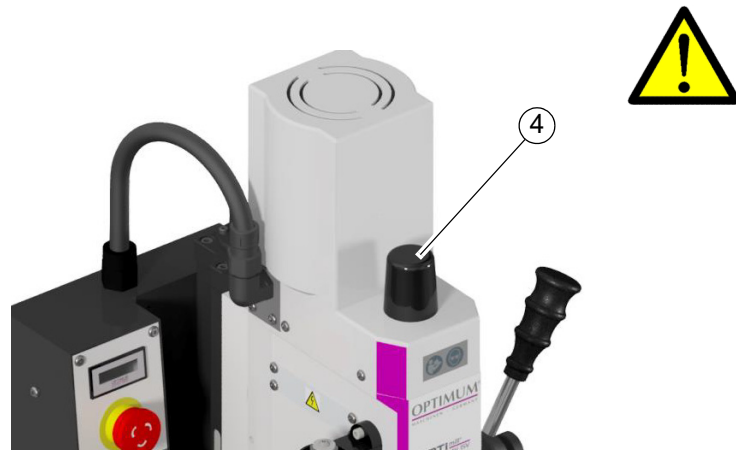


Abb. 1-4: Abdeckkappe

1.10 Sicherheitsüberprüfung

Überprüfen Sie die Fräsmaschine regelmäßig.

Überprüfen Sie alle Sicherheitseinrichtungen

- Vor Arbeitsbeginn,
- einmal wöchentlich (bei durchgehendem Betrieb),
- nach jeder Wartung und Instandsetzung.

Allgemeine Überprüfung		
Einrichtung	Prüfung	OK
Schutzabdeckungen	Montiert, fest verschraubt und nicht beschädigt	



Allgemeine Überprüfung		
Einrichtung	Prüfung	OK
Schilder, Markierungen	Installiert und lesbar	

Funktionsprüfung		
Einrichtung	Prüfung	OK
Not-Halt Pilzkopfschalter	Nach dem Betätigen des Not-Halt Schalters muss die Fräsmaschine abschalten. Ein Wiederanlauf darf erst möglich sein, wenn der Not-Halt Schalter entriegelt und der EIN-Schalter betätigt wurde.	
Trennende Schutzeinrichtung um die Bohr und Frässpindel	Die Fräsmaschine darf erst einschalten, wenn die Schutzeinrichtung geschlossen ist.	

1.11 Körperschutzmittel

Bei einigen Arbeiten benötigen Sie Körperschutzmittel als Schutzausrüstung.

Schützen Sie Ihr Gesicht und Ihre Augen: Tragen Sie bei allen Arbeiten, bei denen Ihr Gesicht und die Augen gefährdet sind, einen Helm mit Gesichtsschutz.



Verwenden Sie Schutzhandschuhe, wenn Sie scharfkantige Teile in die Hand nehmen.



Tragen Sie Sicherheitsschuhe, wenn Sie schwere Teile an-, abbauen oder transportieren.



Tragen Sie einen Gehörschutz, wenn der Lärmpegel (Immission) an Ihrem Arbeitsplatz größer als 80 dB (A) ist.



Überzeugen Sie sich vor Arbeitsbeginn davon, dass die vorgeschriebenen Körperschutzmittel am Arbeitsplatz verfügbar sind.

VORSICHT!

Verunreinigte, unter Umständen kontaminierte Körperschutzmittel können Erkrankungen auslösen. Reinigen Sie sie nach jeder Verwendung und einmal wöchentlich.



1.12 Zu Ihrer eigenen Sicherheit während des Betriebs

WARNUNG!

Überzeugen Sie sich vor dem Einschalten der Fräsmaschine davon, dass dadurch keine Personen gefährdet und keine Sachen beschädigt werden.



Unterlassen Sie jede sicherheitsbedenkliche Arbeitsweise:

Stellen Sie sicher, dass durch Ihre Arbeit niemand gefährdet wird.

- Halten Sie bei Montage, Bedienung, Wartung und Instandsetzung die Anweisungen dieser Betriebsanleitung unbedingt ein.
- Tragen Sie eine Schutzbrille.
- Schalten Sie die Fräsmaschine aus, bevor Sie das Werkstück messen.
- Arbeiten Sie nicht an der Fräsmaschine, wenn Ihre Konzentrationsfähigkeit aus irgend einem Grunde – wie z.B. dem Einfluss von Medikamenten – gemindert ist.
- Bleiben Sie an der Fräsmaschine bis ein vollständiger Stillstand von Bewegungen erfolgt ist.



- Benutzen Sie die vorgeschriebenen Körperschutzmittel. Tragen Sie eng anliegende Kleidung und gegebenenfalls ein Haarnetz.
- Verwenden Sie beim Bohren oder Fräsen keine Schutzhandschuhe.
- Schalten Sie die Maschine aus, bevor Sie das Werkzeug wechseln.
- Verwenden Sie geeignete Hilfsmittel zum Entfernen von Bohr- und Frässpänen.
- Stellen Sie sicher, dass durch Ihre Arbeit niemand gefährdet wird.
- Spannen Sie das Werkstück sicher und fest ein, bevor Sie die Fräsmaschine einschalten.

Auf konkrete Gefahren bei Arbeiten mit und an der Fräsmaschine weisen wir Sie bei der Beschreibung dieser Arbeiten hin.

1.13 Verwenden von Hebezeugen

WARNUNG!

Schwerste bis tödliche Verletzungen durch beschädigte oder nicht ausreichend tragfähige Hebezeuge und Lastanschlagmittel, die unter Last reißen.

Prüfen Sie, ob die Hebezeuge und Lastanschlagmittel für die Belastung ausreichen und nicht beschädigt sind.

Beachten Sie die Unfallverhütungsvorschriften der für Ihre Firma zuständigen Berufsgenossenschaft oder anderer Aufsichtsbehörden.

Befestigen Sie die Lasten sorgfältig. Treten Sie nie unter schwebende Lasten!



1.14 Symbole an der Fräsmaschine

Achten Sie darauf, dass die Gebots- und Warnsymbole lesbar sind.

1.15 Elektrik

Handwerklicher oder industrieller Einsatz

Lassen Sie die elektrische Maschine/Ausrüstung regelmäßig überprüfen. Lassen Sie alle Mängel wie lose Verbindungen, beschädigte Kabel usw. sofort beseitigen.

Eine zweite Person muss bei Arbeiten an spannungsführenden Teilen anwesend sein und im Notfall die Spannung abschalten. Schalten Sie bei Störungen in der elektrischen Versorgung die Fräsmaschine sofort ab!

Beachten Sie die erforderlichen Prüfintervalle nach Betriebssicherheitsverordnung, Betriebsmittelprüfung.

Der Betreiber der Maschine hat dafür zu sorgen, dass die elektrischen Anlagen und Betriebsmittel auf ihren ordnungsgemäßen Zustand geprüft werden und zwar,

- vor der ersten Inbetriebnahme und nach einer Änderung oder Instandsetzung vor der Wiederinbetriebnahme durch eine Elektrofachkraft oder unter Leitung und Aufsicht einer Elektrofachkraft
- und in bestimmten Zeitabständen.

Die Fristen sind so zu bemessen, dass entstehende Mängel, mit denen gerechnet werden muss, rechtzeitig festgestellt werden.

Bei der Prüfung sind die sich hierauf beziehenden elektrotechnischen Regeln zu beachten.

Die Prüfung vor der ersten Inbetriebnahme ist nicht erforderlich, wenn dem Betreiber vom Hersteller oder Errichter bestätigt wird, dass die elektrischen Anlagen und Betriebsmittel den Bestimmungen der Unfallverhütungsvorschrift entsprechend beschaffen sind.

Ortsfeste elektrische Anlagen und Betriebsmittel gelten als ständig überwacht, wenn sie kontinuierlich von Elektrofachkräften instand gehalten und durch messtechnische Maßnahmen im Rahmen des Betriebes (z. B. Überwachen des Isolationswiderstandes) geprüft werden.



1.16 Prüffristen

Handwerklicher oder industrieller Einsatz

Legen Sie die Prüffristen der Maschine nach § 3 Betriebssicherheitsverordnung fest, Dokumentieren sie diese und führen Sie eine betriebliche Gefahrenanalyse nach § 6 Arbeitsschutzgesetz durch. Verwenden Sie auch die unter Instandhaltung angegebenen Prüfintervalle als Anhaltswert.



2 Technische Daten

Die folgenden Daten sind Maß- und Gewichtsangaben und die vom Hersteller genehmigten Maschinendaten.

2.1 Elektrischer Anschluss	
Motor	230 V / 50Hz / 500 W
2.2 Bohr-Fräisleistung	
Bohrleistung in Stahl (S235JR)	max. 13mm
Dauerbohrleistung in Stahl (S235JR)	max. 11mm
Messerkopfgröße max.	max. 50mm
Schafffräsergröße max.	max. 13mm
Ausladung	145mm
2.3 Spindelaufnahme	
Spindelaufnahme	MK 2
Anzugsstange	M10
Pinolenhub	45mm
Pinolendurchmesser	60mm
2.4 Bohr-Fräskopf	
Schwenkbar	+ / - 45°
Getriebestufen	2
Verfahrweg Z-Achse	150mm
2.5 Kreuztisch	
Tischlänge	400mm
Tischbreite	120mm
Verfahrweg X-Achse	240
Verfahrweg Y-Achse	135
T - Nutengrösse / Abstand	10mm / 35mm
Abstand Spindel - Kreuztisch	250
2.6 Abmessungen	
Höhe [mm]	👉 Abmessungen auf Seite 18
Tiefe [mm]	
Breite [mm]	
Netto Gewicht	58,5 kg
2.7 Drehzahlen	
Getriebestufe langsam [min ⁻¹]	90 - 1400
Getriebestufe schnell [min ⁻¹]	140 - 2250

MH15V_DE_2.fm



2.8 Umgebungsbedingungen	
Temperatur	5 - 35 °C
Luftfeuchtigkeit	25 - 80%
2.9 Betriebsmittel	
Getriebe blanke Stahlteile	Mobilgrease OGL 007 oder, Mobilux EP 004, oder Mobil XHP säurefreies Öl, z.B. Waffenöl, Motoröl

Messung der Emission

Messung nach Betriebsbedingungen nach DIN ISO 8525 mit Hüllflächen Messverfahren nach DIN 45635.

Die Lärmentwicklung (Emission) beträgt 74 dB(A) im Leerlauf bei 80% der maximalen Spindeldrehzahl, gemessen in einem Meter Abstand zur Maschine und in einer Höhe von 1,6m.

Wenn mehrere Maschinen am Standort der Fräsmaschine betrieben werden, kann die Lärmeinwirkung (Immission) auf den Bediener der Maschine am Arbeitsplatz 80 dB(A) überschreiten.

INFORMATION

Dieser Zahlenwert wurde an einer neuen Maschine unter bestimmungsgemäßen Betriebsbedingungen gemessen. Abhängig von dem Alter bzw. dem Verschleiß der Maschine kann sich das Geräuschverhalten der Maschine ändern.

Darüber hinaus hängt die Größe der Lärmemission auch vom fertigungstechnischen Einflussfaktoren, z.B. Drehzahl, Werkstoff und Aufspannbedingungen, ab.



INFORMATION

Bei dem genannten Zahlenwert handelt es sich um den Emissionspegel und nicht notwendigerweise um einen sicheren Arbeitspegel.

Obwohl es eine Abhängigkeit zwischen dem Grad der Geräuschemission und dem Grad der Lärmbelastung gibt, kann diese nicht zuverlässig zur Feststellung darüber verwendet werden, ob weitere Vorsichtsmaßnahmen erforderlich sind, oder nicht.

Folgende Faktoren beeinflussen den tatsächlichen Grad der Lärmbelastung des Bedieners:

- Charakteristika des Arbeitsraumes, z.B. Größe oder Dämpfungsverhalten,
- anderen Geräuschquellen, z.B. die Anzahl der Maschinen,
- andere in der Nähe ablaufenden Prozesse und die Zeitdauer, während der ein Bediener dem Lärm ausgesetzt ist.

Außerdem können die zulässigen Belastungspegel aufgrund nationaler Bestimmungen von Land zu Land unterschiedlich sein.

Diese Information über die Lärmemission soll es aber dem Betreiber der Maschine erlauben, eine bessere Bewertung der Gefährdung und der Risiken vorzunehmen.



VORSICHT!

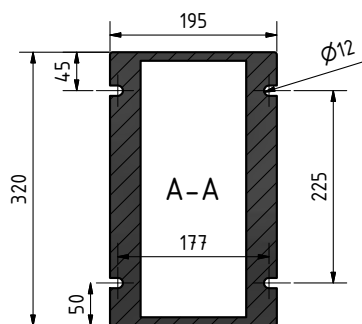
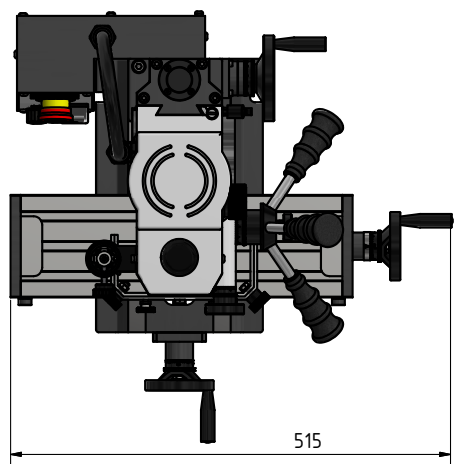
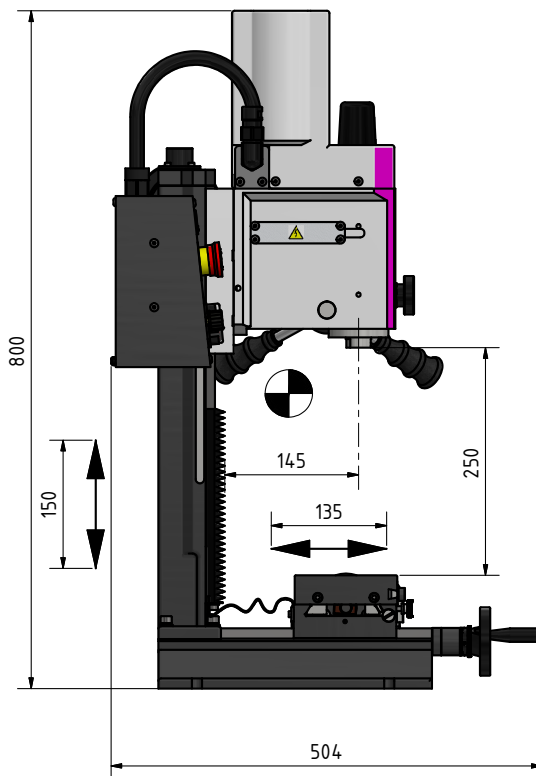
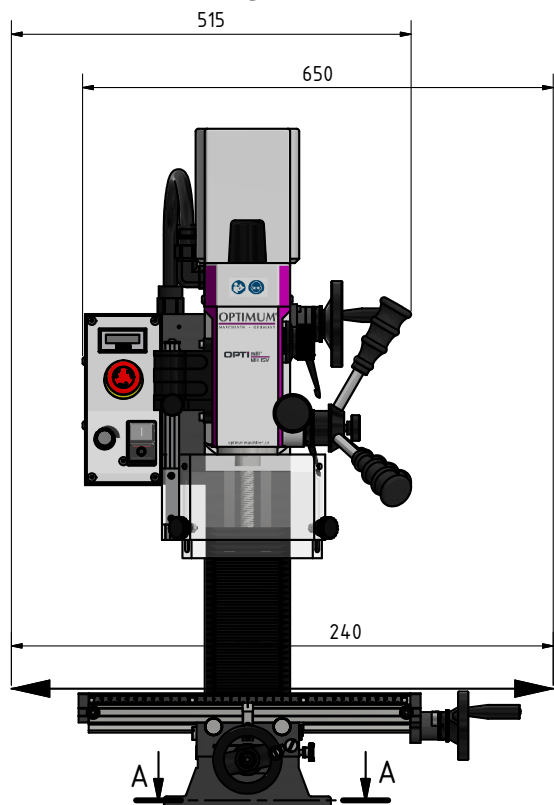
Abhängig von der Gesamtbelastung durch Lärm und den zugrunde liegenden Grenzwerten muss der Maschinenbediener einen geeigneten Gehörschutz tragen.

Wir empfehlen ihnen generell einen Schall- und Gehörschutz zu verwenden.





2.10 Abmessungen, Stellplan

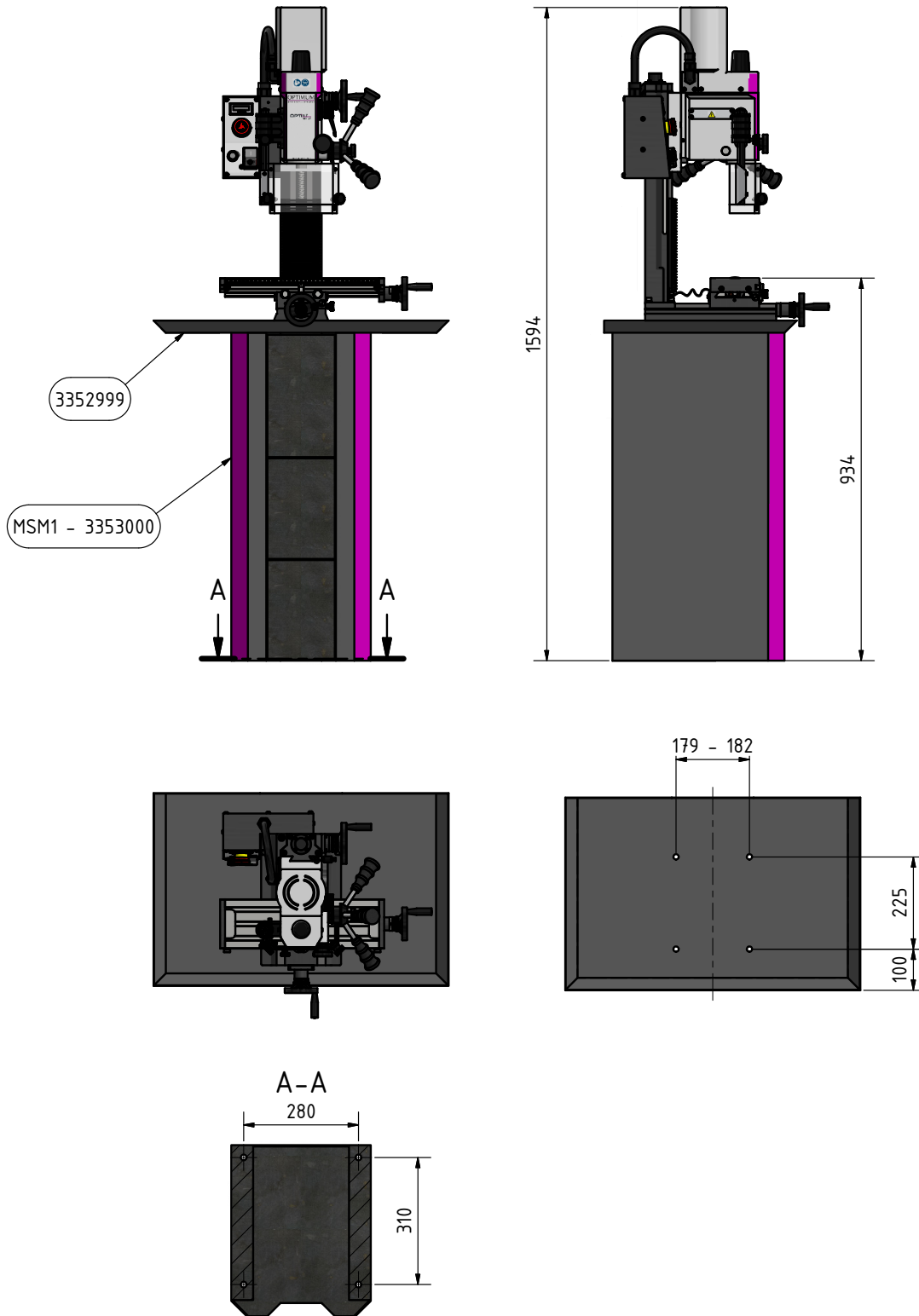




2.11 Optionaler Maschinenunterbau

VORSICHT!

Der optional erhältliche Maschinenunterbau muss am Boden verschraubt werden.



MH15V_DE_2.fm



3 Anlieferung, Innerbetrieblicher Transport, Montage und Inbetriebnahme

3.1 Hinweise zu Transport, Aufstellung, Inbetriebnahme

Unsachgemäßes Transportieren, Aufstellen und Inbetriebnehmen ist unfallträchtig und kann Schäden oder Funktionsstörungen an der Maschine verursachen, für die wir keine Haftung bzw. Garantie gewähren.

Lieferumfang gegen Verschieben oder Kippen gesichert mit ausreichend dimensioniertem Flurförderfahrzeug oder einem Kran zum Aufstellort transportieren.

WARNUNG!

Schwerste bis tödliche Verletzungen durch Umfallen und Herunterfallen von Maschinenteilen vom Gabelstapler oder Transportfahrzeug. Beachten Sie die Anweisungen und Angaben auf der Transportkiste.



Beachten Sie das Gesamtgewicht der Maschine. Das Gewicht der Maschine ist in den „Technischen Daten“ der Maschine angegeben. Im ausgepackten Zustand der Maschine kann das Gewicht der Maschine auch am Typschild gelesen werden.

Verwenden Sie nur Transportmittel und Lastanschlagmittel, die das Gesamtgewicht der Maschine aufnehmen können.

WARNUNG!

Schwerste bis tödliche Verletzungen durch beschädigte oder nicht ausreichend tragfähige Hebezeuge und Lastanschlagmittel, die unter Last reißen. Prüfen Sie die Hebezeuge und Lastanschlagmittel auf ausreichende Tragfähigkeit und einwandfreien Zustand.



Beachten Sie die Unfallverhütungsvorschriften der für Ihre Firma zuständigen Berufsgenossenschaft oder anderer Aufsichtsbehörden. Befestigen Sie die Lasten sorgfältig.

3.1.1 Allgemeine Gefahren beim innerbetrieblichen Transport

WARNUNG KIPPGEFAHR!

Die Maschine darf ungesichert maximal 2cm angehoben werden.

Mitarbeiter müssen sich außerhalb der Gefahrenzone, der Reichweite der Last befinden.

Warnen Sie Mitarbeiter und weisen Sie Mitarbeiter auf die Gefährdung hin.

Maschinen dürfen nur von autorisierten und qualifizierten Personen transportiert werden. Beim Transport verantwortungsbewusst handeln und stets die Folgen bedenken. Gewagte und riskante Handlungen unterlassen.

Besonders gefährlich sind Steigungen und Gefällstrecken (z.B. Auffahrten, Rampen und ähnliches). Ist eine Befahrung solcher Passagen unumgänglich, so ist besondere Vorsicht geboten.

Kontrollieren Sie den Transportweg vor Beginn des Transportes auf mögliche Gefährdungsstellen, Unebenheiten und Störstellen sowie auf ausreichende Festigkeit und Tragfähigkeit.

Gefährdungsstellen, Unebenheiten und Störstellen sind unbedingt vor dem Transport einzusehen. Das Beseitigen von Gefährdungsstellen, Störstellen und Unebenheiten zum Zeitpunkt des Transportes durch andere Mitarbeiter führt zu erheblichen Gefahren.

Eine sorgfältige Planung des innerbetrieblichen Transportes ist daher unumgänglich.





3.2 Anlieferung

INFORMATION

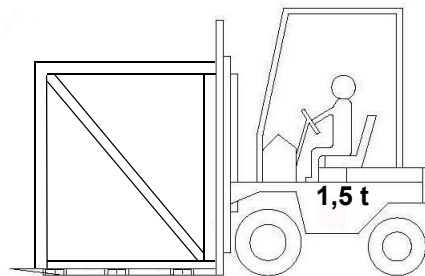
Die Maschine ist vormontiert. Die Anlieferung erfolgt in einer Transportkiste.

Nach dem Auspacken und dem Transport an den Aufstellort müssen einzelne Komponenten der Maschine montiert und zusammengefügt werden.

Kontrollieren Sie unverzüglich nach Erhalt der Maschine den Zustand und reklamieren Sie sofort eventuelle Schäden beim letzten Transportführer, auch dann, wenn die Verpackung nicht beschädigt ist. Zur Sicherung von Ansprüchen gegenüber dem Transportunternehmen empfehlen wir Ihnen, Maschinen, Geräte und Verpackungsmaterialien vorläufig in dem Zustand zu belassen, in dem Sie diese bei der Feststellung des Schadens vorgefunden haben oder diesen Zustand zu fotografieren. Wir bitten Sie, uns über alle anderen Beanstandungen binnen sechs Tagen nach dem Erhalt der Lieferung in Kenntnis zu setzen.

Kontrollieren Sie alle Teile auf festen Sitz.

Die Maschine kann unterhalb der Verpackungskiste mit einem Gabelstapler oder Hubwagen angehoben werden.



3.3 Auspacken

Die Maschine in der Nähe ihres endgültigen Standorts aufstellen, bevor zum Auspacken übergegangen wird. Weist die Verpackung Anzeichen für mögliche Transportschäden auf, sind die entsprechenden Vorsichtsmaßnahmen zu treffen, um die Maschine beim Auspacken nicht zu beschädigen. Wird eine Beschädigung entdeckt, so ist dies unverzüglich dem Transporteur und/oder Verloader mitzuteilen, um die nötigen Schritte für eine Reklamation einleiten zu können.

Überprüfen Sie die komplette Maschine sorgfältig und kontrollieren Sie, ob das gesamte Material wie Verladepapiere, Anleitungen und Zubehörteile mit der Maschine geliefert wurden.

3.4 Aufstellen und Montieren

3.4.1 Anforderungen an den Aufstellort

Der Netzstecker der Fräsmaschine muss frei zugänglich sein.

Die Beleuchtung des Arbeitsplatzes ist so zu gestalten, dass an der Werkzeugspitze eine Beleuchtungsstärke von 500 Lux erreicht wird.

Falls dies mit der herkömmlichen Ausleuchtung des Aufstellungsorts nicht gewährleistet ist, muss eine zusätzliche Arbeitsplatzleuchte eingesetzt werden.

Um eine ausreichende Sicherheit gegen Stürze durch Rutschen und Ausrutschen zu erreichen, muss die begehbare Fläche im mechanischen Bearbeitungsbereich der Maschine mit einer Rutschhemmung versehen sein. Die rutschhemmende Matte und/oder der rutschhemmende Fußboden muss mindestens R11 nach BGR 181 betragen.

Die verwendeten Schuhe müssen für den Einsatz in diesen Bearbeitungsbereichen geeignet sein. Die begehbaren Flächen müssen gereinigt werden.



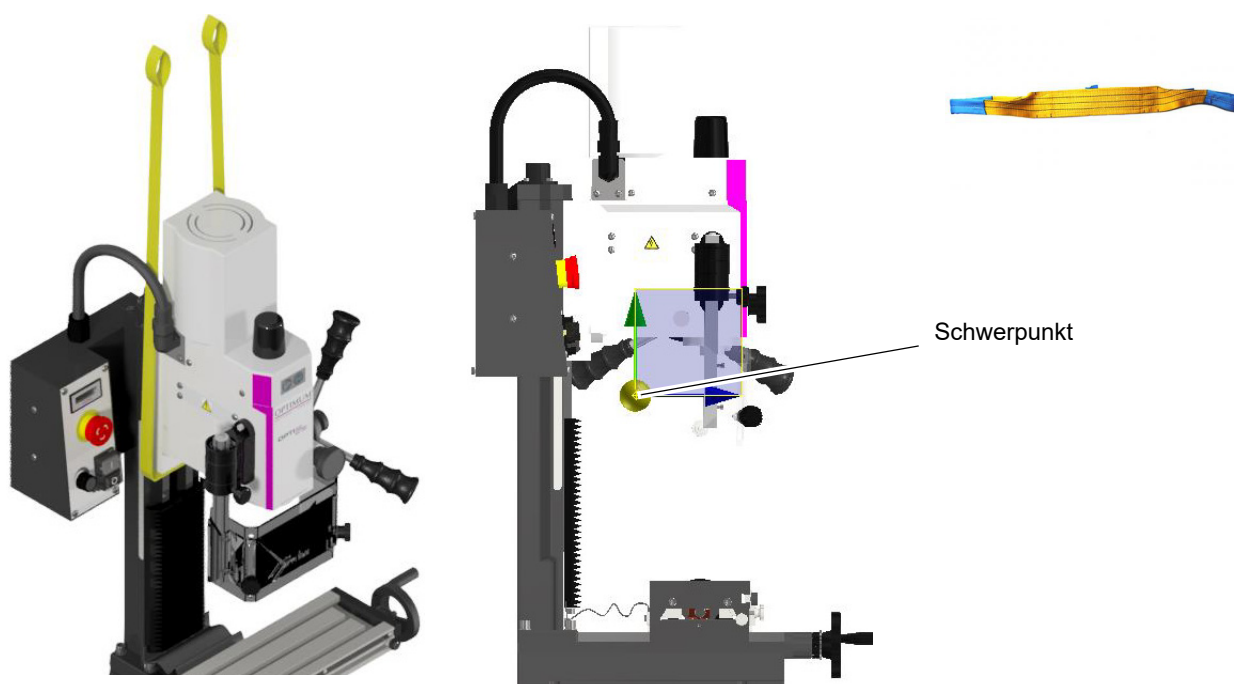
3.5 Anheben der Maschine

WARNUNG!

Quetsch - und Kippgefahr. Gehen Sie äußerst umsichtig vor, wenn Sie die Maschine anheben, aufstellen und montieren.



- Befestigen Sie das Lastanschlagmittel um den Bohr-Fräskopf.
- Klemmen Sie alle Klemmhebel an der Bohr- Fräsmaschine fest, bevor Sie die Fräsmaschine anheben.
- Achten Sie darauf, dass durch den Lastanschlag keine Anbauteile beschädigt werden oder Lackschaden entstehen. Um die Möglichkeit von Schäden an der Haube des Antriebs und am Fräskopf zu verhindern, sollte der Lastanschlag an der Führung des Fräskopfes gewählt werden.
- Achten Sie auf den Schwerpunkt der Maschine. Gewicht 58kg.



3.5.1 Montieren

Gestalten Sie den Arbeitsraum um die Maschine entsprechend der örtlichen Sicherheits-Vorschriften. Der Arbeitsraum für die Bedienung, Wartung und Instandsetzung darf nicht eingeschränkt werden.

- Halten Sie vorgeschriebene Sicherheitsbereiche und Fluchtwege nach VDE 0100 Teil 729 ein, sowie die Umgebungsbedingungen für den Betrieb der Maschine.
- Der Netzstecker der Maschine muss frei zugänglich sein.
- Die Maschine darf nur in trockenen, belüfteten Räumen aufgestellt und betrieben werden.
- Vermeiden Sie Plätze in der Nähe von Späne oder Staub verursachenden Maschinen.
- Der Aufstellort muss schwingungsfrei, also entfernt von Pressen, Hobelmaschinen, etc. sein.
- Genügend Platz für Rüst- und Bedienpersonal und Materialtransport bereitstellen.
- Bedenken Sie auch die Zugänglichkeit für Einstell- und Wartungsarbeiten.
- Prüfen Sie den Untergrund der Fräsmaschine mit einer Wasserwaage auf waagrechte Ausrichtung.
- Prüfen Sie den Untergrund auf ausreichende Tragfähigkeit und Steifigkeit.

**ACHTUNG!**

Eine ungenügende Steifigkeit des Untergrunds führt zur Überlagerung von Schwingungen zwischen der Fräsmaschine und des Untergrunds (Eigenfrequenz von Bauteilen). Kritische Drehzahlen mit unangenehmen Schwingungen werden bei ungenügender Steifigkeit des Gesamtsystems sehr schnell erreicht und führen zu schlechten Fräsergebnissen.



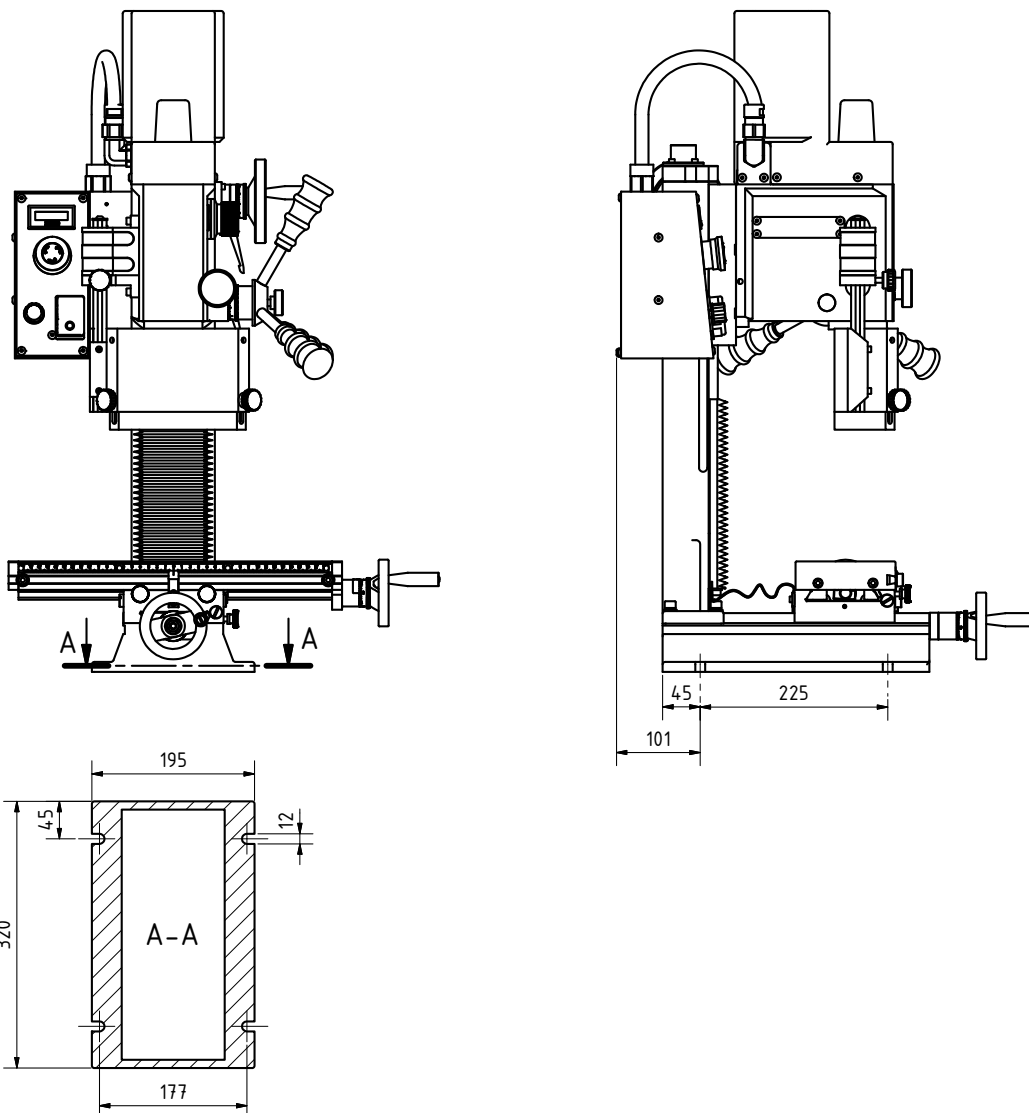
- Befestigen Sie die den Maschinenunterbau mit dem Untergrund.
- Setzen Sie die Fräsmaschine auf den vorgesehenen Untergrund.

WARNUNG!

Die Beschaffenheit des Untergrunds und die Befestigungsart des Maschinenfußes mit dem Untergrund muss die Belastungen der Fräsmaschine aufnehmen können. Der Untergrund muss ebenerdig sein. Kontrollieren Sie den Untergrund der Fräsmaschine mit einer Wasserwaage auf waagrechte Ausrichtung.



- Befestigen Sie die Fräsmaschine an den hierfür vorgesehenen Aussparungen am Maschinenunterbau mit dem Untergrund.

3.6 Befestigung am Maschinenfuß**3.6.1 Abmessungen, Aussparungen zur Befestigung der Maschine**

MH15V_DE_3.fm



3.7 Erste Inbetriebnahme

☞ „Qualifikation“ auf Seite 10

WARNUNG!

Die erste Inbetriebnahme darf nur nach sachgemäßer Installation erfolgen.

Bei der ersten Inbetriebnahme der Fräsmaschine durch unerfahrenes Personal oder unerfahrene Nutzer gefährden Sie Menschen und die Ausrüstung. Wir übernehmen keine Haftung für Schäden aufgrund einer nicht korrekt durchgeführten Inbetriebnahme.



ACHTUNG!

Vor Inbetriebnahme der Maschine sind alle Schrauben, Befestigungen bzw. Sicherungen zu prüfen und ggf. nachzuziehen!



WARNUNG!

Gefährdung durch den Einsatz von ungeeigneten Werkzeugaufnahmen oder deren Betreiben bei unzulässigen Drehzahlen.

Verwenden Sie nur die Werkzeugaufnahmen die zusammen mit der Maschine ausgeliefert wurden oder als optionale Ausrüstungen von OPTIMUM angeboten werden.

Verwenden Sie Werkzeugaufnahmen nur in dem dafür vorgesehenen, zulässigen Drehzahlbereich.

Werkzeugaufnahmen dürfen nur in Übereinstimmung mit den Empfehlungen von OPTIMUM oder des Spannzeugherstellers verändert werden.



3.8 Elektrischer Anschluss

VORSICHT!

Verlegen Sie das Anschlusskabel der Maschine so, das ein Stolpern von Personen verhindert wird.

Bitte prüfen Sie, ob Stromart, Stromspannung und Absicherung mit den vorgeschriebenen Werten übereinstimmen. Ein Schutzleiteranschluss muss vorhanden sein.

- Netzabsicherung 16A.



3.9 Reinigen und Abschmieren

→ Entfernen Sie das für den Transport und die Lagerung angebrachte Korrosionsschutzmittel an der Fräsmaschine. Wir empfehlen Ihnen hierfür Petroleum.

→ Verwenden Sie zum Reinigen keine Lösungsmittel, Nitroverdünnung oder andere Reinigungsmittel, die den Lack der Fräsmaschine angreifen könnten. Beachten Sie die Angaben und Hinweise des Reinigungsmittelherstellers.

→ Ölen Sie alle blanken Maschinenteile mit einem säurefreien Schmieröl ein.

→ Schmieren Sie die Fräsmaschine gemäß Schmierplan ab. ☞ „Inspektion und Wartung“ auf Seite 35

→ Prüfen Sie alle Spindeln auf Leichtgängigkeit. Alle Spindelmuttern sind nachstellbar.

INFORMATION

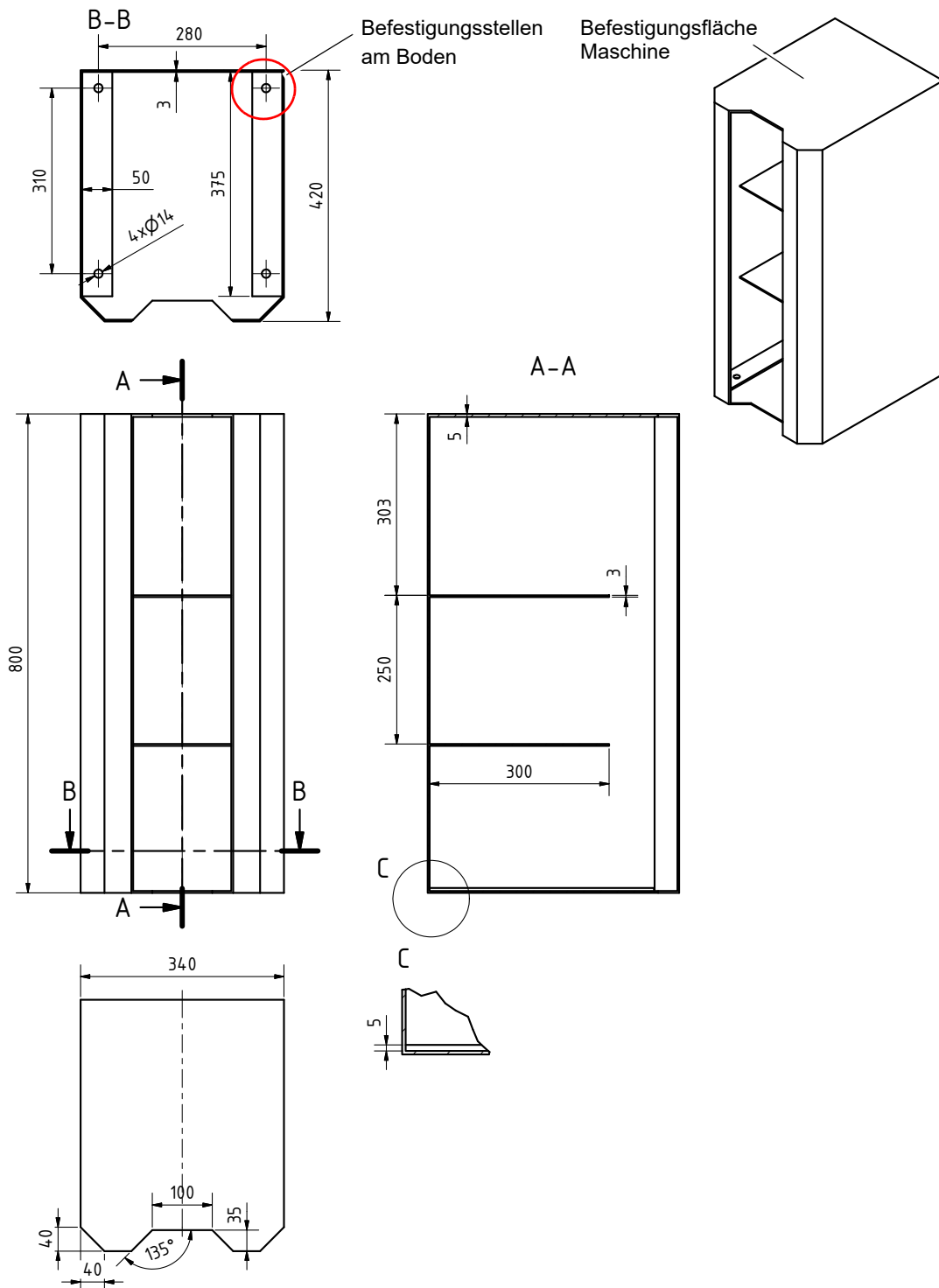
Die Fräsmaschine wurde mit einem **Ein-Komponentenlack** lackiert. Beachten Sie dieses Kriterium bei der Auswahl Ihres Kühlschmiermittels. Optimum Maschinen Germany GmbH übernimmt keine Garantie auf Folgeschäden durch ungeeignete Kühlschmierstoffe. Der Flammpunkt der Emulsion muss größer als 140°C sein. Beim Einsatz von nicht wassermischbaren Kühlschmierstoffen (Ölanteil > 15%) mit Flammpunkt, kann das Auftreten zündfähiger Aerosol-Luft-Gemische nicht ausgeschlossen werden. Es besteht Explosionsgefahr.





3.10 Optionaler Maschinenunterbau

MSM1 - Artikel Nr. 3353000



3.11 Optionale Digitale Anzeige DRO5

Die im Lieferumfang vorhandene Magnetische Halterung der DRO5 ist in Ihrer Haftstärke nicht ausreichend um die Anzeige sicher am Bedienpanel seitlich zu befestigen. Die DRO5 daher oben am Bedienpanel befestigen.

MH15V_DE_3.fm



3.12 Netzschwankungen und deren zerstörerische Wirkung

Voraussetzung für die Netzstabilität ist, dass die Frequenz und die Spannung an jedem Ort des Stromnetzes und zu jedem Zeitpunkt innerhalb der vorgegebenen Grenzen liegen. Zu große Abweichungen der Spannung können nur lokal, das bedeutet durch nahegelegene Anlagen behoben werden, während auf Frequenzabweichungen vor allem sehr schnell reagiert werden muss. Diese Maßnahmen zum Erhalt der Netzstabilität werden als Systemdienstleistungen Ihres Versorgungsunternehmens bezeichnet.

Blitze als Ursache von Spannungsspitzen

Gewitter, und die damit verbundene Einschlaggefahr von Blitzen sind eine der Hauptursachen für Spannungsspitzen in elektrotechnischen Anlagen. Etwa 1,5 bis 2 Millionen Blitze pro Jahr werden in Deutschland registriert, und die Schäden sind beträchtlich. Zerstörte Geräte, beschädigte Betriebs- und Datentechnik, Ausfall von Anlagen.

Schalten von induktiven Lasten

Auch das Schalten induktiver Lasten, Entstörungen des Versorgungsunternehmens und andere Probleme beschädigen oftmals Daten oder Systeme.

Erneuerbare Energien

In einem lokalen Umfeld befindliche erneuerbare Energien können Spannungsschwankungen auslösen, wenn der Netzbetreiber bereits das Netz an der Obergrenze betreibt, um möglichst viel Strom liefern zu können.

Spannungsspitzen nachweisen

In einer Elektro-Anlage können Spannungsspitzen mit einem Oszilloskop oder einem Netzanalyse-Gerät dargestellt werden, Spannungsspitzen werden so bei Langzeit Messungen sichtbar gemacht. Gemessen werden kann auch mit einem Impulszähler, der Spannungsspitzen ab einem eingestellten Schwellwert mittels Messwandler aufzeichnet. Allerdings ist die Aussagekraft solcher Messungen mit Vorsicht zu genießen. Man erkennt zwar die Spannungsspitzen, und man kann sie auch zur Risikobewertung heran ziehen. Entscheidend ist aber nicht die Häufigkeit der Spannungsspitzen, sondern die enthaltene zerstörerische Energie. Und da genügt schon ein einziger Impuls, um ein Gerät vollständig zu zerstören.

Überspannungen erkennen und verhindern

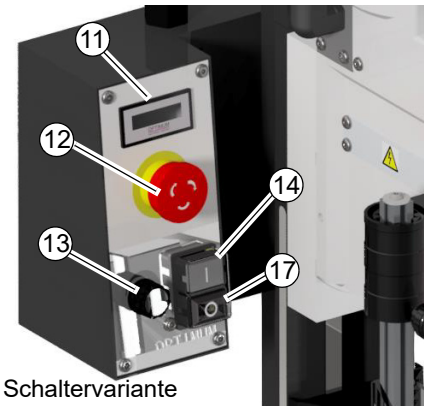
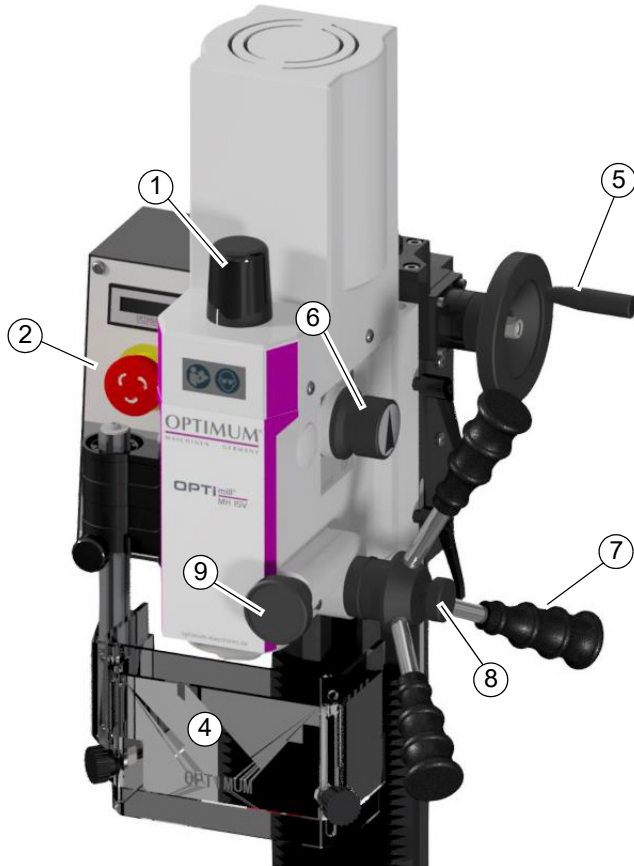
Drohende Überspannungsschäden müssen vom Fachmann erkannt und mittels Schutz in der Elektro-Anlage verhindert werden. Vor kurzzeitigen Spannungsspitzen – so genannten Transienten - schützen Überspannungsschutz-Geräte. Vor temporären oder dauernden Überspannungen schützen spezielle TOV-Schutzgeräte (Temporary Over Voltage).

Spannungsspitzen mit Störpotenzial gibt es in jeder elektrotechnischen Anlage. Dabei treten Überspannungen durch Schalthandlungen häufiger auf als Blitzeinkopplungen. Spannungsspitzen können zwar durch Messungen ermittelt werden, aber nur die Vorsorge mittels Überspannungsschutz-Konzept sorgt für die erforderliche hohe Verfügbarkeit einer Elektro-Anlage.



4 Bedienung

4.1 Bedien- und Anzeigeelemente



Schaltvariante



Drucktastenvariante

Pos.	Bezeichnung	Pos.	Bezeichnung
1	Abdeckkappe Anzugsstange	2	Bedienpanel
4	Spindelschutz	5	Handkurbel Höhenverstellung Bohr-Fräskopf
6	Wahldrehschalter Getriebestufe	7	Sterngriff Pinolenvorschub
8	Aktivierung Feinzustellung	9	Feinzustellung Pinole
11	Digitalanzeige Drehzahl	12	NOT-Halt
13	Elektronische Drehzahleinstellung	14	Drucktaster Start (Drucktastenbedienpanel bei neueren Maschinen)
17	Drucktaster Stopp (Drucktastenbedienpanel bei neueren Maschinen)		

4.2 Sicherheit

Nehmen Sie die Fräsmaschine nur unter folgenden Voraussetzungen in Betrieb:

- Der technische Zustand der Fräsmaschine ist einwandfrei.
- Die Fräsmaschine wird bestimmungsgemäß eingesetzt.
- Die Betriebsanleitung wird beachtet.
- Alle Sicherheitseinrichtungen sind vorhanden und aktiv.

Beseitigen Sie oder lassen Sie Störungen umgehend beseitigen. Setzen Sie die Fräsmaschine bei Funktionsstörungen sofort still und sichern Sie sie gegen unabsichtliche oder unbefugte Inbetriebnahme.

☞ „Zu Ihrer eigenen Sicherheit während des Betriebs“ auf Seite 15





4.3 Fräsmaschine einschalten

- Hauptschalter einschalten.
- Getriebestufe wählen.
- Spindelschutz schließen.
- Drucktaster „Ein“ betätigen.
- Gewünschte Drehzahl am Drehzahlregler einstellen.

4.4 Bohr- Fräsmaschine ausschalten

Der Not-Halt Schalter darf nur im Notfall betätigt werden. Ein betriebsmäßiges stillsetzen der Maschine darf nicht mit dem Not-Halt Schalter erfolgen.

- Drücken Sie den Drucktaster „Aus“. Ziehen Sie bei einem längeren Stillstand den Netzstecker.

4.5 Zurücksetzen eines Not-Halt Zustands

- Not-Halt Pilzkopfschalter wieder entriegeln.
- Spindeldrehung wieder einschalten.

4.6 Energieausfall, Wiederherstellen der Betriebsbereitschaft

- Spindeldrehung wieder einschalten.

4.7 Drehzahleinstellung

4.7.1 Wahl der Drehzahl

Ein wichtiger Faktor beim Fräsen ist die Wahl der richtigen Drehzahl. Die Drehzahl bestimmt die Schnittgeschwindigkeit mit der die Fräterschneiden in den Werkstoff schneiden. Durch die Wahl der richtigen Schnittgeschwindigkeit wird die Standzeit des Werkzeugs erhöht und das Arbeitsergebnis optimiert.

Die optimale Schnittgeschwindigkeit ist im wesentlichen vom Werkstoff und vom Material des Werkzeugs abhängig. Mit Werkzeugen (Fräsern) aus Hartmetall oder Schneidkeramik kann mit höheren Schnittgeschwindigkeiten gearbeitet werden als mit Werkzeugen aus hochlegiertem Schnellarbeitsstahl (HSS). Die richtige Schnittgeschwindigkeit erhalten Sie durch die richtige Wahl der Drehzahl und dem Vorschub per Hand.

Wir empfehlen die Verwendung des Tabellenbuchs für Zerspantechnik ISBN 978-3-8085-1473-3. In diesem Handbuch finden Sie alle notwendigen und weiteren Information. Dieses „Tabellenbuch Zerspantechnik“ soll die Lücke zwischen den überwiegend theorieorientierten Lehrbüchern und den mit meist geringen theoretischen Grundlagen für die Praxis geschriebenen Nachschlage- und Tabellenwerken schließen.

4.7.2 Getriebestufe

- Das Verändern der Getriebestufe darf nur im Stillstand erfolgen.





4.8 Vorschub

mit den Handkurbeln am Frästisch.

Beachten Sie die unterschiedlich wirkenden Kräfte beim Gleichlauf - und Gegenlaufräsen auf die Spindeln des Kreuztisches. Die Schnittkräfte beim Gleichlaufräsen tendieren dazu, dass sich das Werkzeug in das Material hineinzieht.

Das Gegenlaufräsen ist immer dem Gleichlaufräsen vorzuziehen.

Die auftretenden Kräfte und das Spiel (Totgang) in den Spindelmuttern führt im Gleichlaufräsen zu „Rattermarken“ an der Werkstückoberfläche.

Beim Gegenlaufräsen wird das Werkstück mit den Handkurbeln am Frästisch entgegen der Drehrichtung des Fräasers bewegt.

Beim Gleichlaufräsen wird das Werkstück mit den Handkurbeln am Frästisch mit der Drehrichtung des Fräasers bewegt. Es entsteht eine im Verhältnis zum Gegenlaufräsen glattere Oberfläche. Die Bearbeitung im Gleichlaufräsen sollte dennoch nur zum Schlichten verwendet werden.

4.9 Werkzeug einbauen

WARNUNG!

Bei Fräsarbeiten muss der Aufnahmekonus immer mit der Anzugsstange befestigt sein. Eine reine Kegelerbindung mit dem Innenkegel der Arbeitsspindel ohne Verwendung der Anzugsstange ist bei Fräsarbeiten nicht zulässig. Durch den seitlichen Druck wird die Kegelerbindung gelöst. Verletzungen durch wegfliegende Teile sind möglich.



ACHTUNG!

Nach Arbeitsende unbedingt das Werkzeug wieder ausbauen.

Beim Einbau eines kalten Morsekonus in eine warme Maschine neigen diese MK-Aufnahmen im Vergleich zu Steilkegelaufnahmen dazu, dass sich die Kegelaufnahme auf den Morsekonus schrumpft. Wenn die Maschine abgekühlt ist, oder nach einem längeren Stillstand, können Probleme beim Ausbau entstehen.



Der Fräskopf ist mit einer Anzugsstange M10 ausgerüstet.

- Entfernen Sie die Abdeckkappe (1).
- Reinigen Sie die Aufnahme in der Frässpindel / Pinole.
- Reinigen Sie den Konus Ihres Werkzeuges.
- Setzen Sie das Werkzeug in die Frässpindel / Pinole.



Abb. 4-1: Bohr-Fräskopf



- Schrauben (2) Sie die Anzugsstange (3) in das Werkzeug.
- Ziehen Sie das Werkzeug mit der Anzugsstange an und halten Sie mit einem Schlüssel (4) die Spindel am Gegenlager fest.

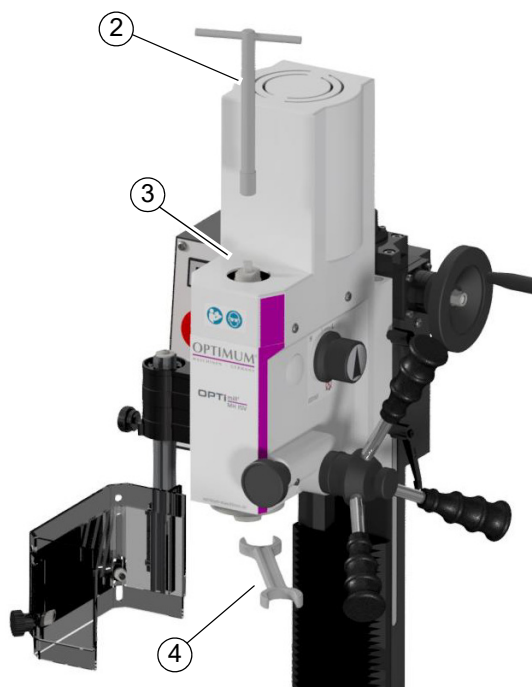


Abb.4-2: Bohr-Fräskopf

4.10 Werkzeug ausbauen

- Die Spindel am Gegenlager mit einem Schlüssel halten und die Anzugsstange lösen. Drehen Sie die Anzugsstange weiter, damit das Werkzeug aus der Kegelaufnahme herausgedrückt wird.

4.11 Verwendung von Spannzangen

Bei Verwendung von Spannzangen zur Aufnahme von Fräs Werkzeugen ist eine höhere Bearbeitungstoleranz möglich. Der Wechsel der Spannzange für einen kleineren oder größeren Schaftfräser ist einfach und schnell durchführbar, ein Ausbau des kompletten Werkzeug ist nicht erforderlich. Die Spannzange wird in den Ring der Überwurfmutter gedrückt und muss dann von alleine darin halten. Durch Anziehen der Überwurfmutter auf dem Werkzeug wird der Fräser zentrisch eingespannt. Achten Sie darauf, dass für den jeweiligen Fräserdurchmesser die richtige Spannzange verwendet wird, so dass der Fräser sicher und fest befestigt werden kann.

4.12 Manueller Pinolenvorschub mit dem Feinvorschub

- Drehen Sie an der Griffschraube (1) um den Feinvorschub zu aktivieren.
- Drehen Sie am Feinvorschub (2) um die Pinole zu bewegen.

ACHTUNG!

Beschädigung der Mechanik. Den Feinvorschub immer deaktivieren, wenn mit dem Pinolenhebel (3) gearbeitet wird.

Bei Fräsarbeiten vorzugsweise immer mit vollständig eingefahrener Pinole arbeiten und den Klemmhebel der Pinole anziehen.

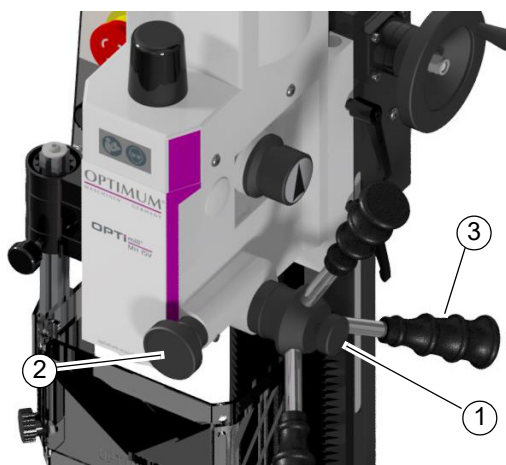


Abb.4-3: Feinvorschub



4.13 Fräskopf schwenken

Der Fräskopf kann jeweils nach links und rechts geschwenkt werden.

- Lösen Sie Klemmschraube am Fräskopf.
- Drehen Sie den Bohr-Fräskopf in die gewünschte Position.
- Ziehen Sie die Klemmschraube wieder fest an.
- Falls erforderlich, die Zentrumsschraube leicht lösen und dann wieder anziehen.

INFORMATION

Der Fräskopf sollte nach dem Rückstellen in die Ausgangslage mit einer Messuhr ausgerichtet werden, damit Bohrungen mit der Pinole im rechten Winkel hergestellt werden können.

Stellen Sie den Null-Grad Winkelanschlag anhand Ihrer Ausrichtung ein.

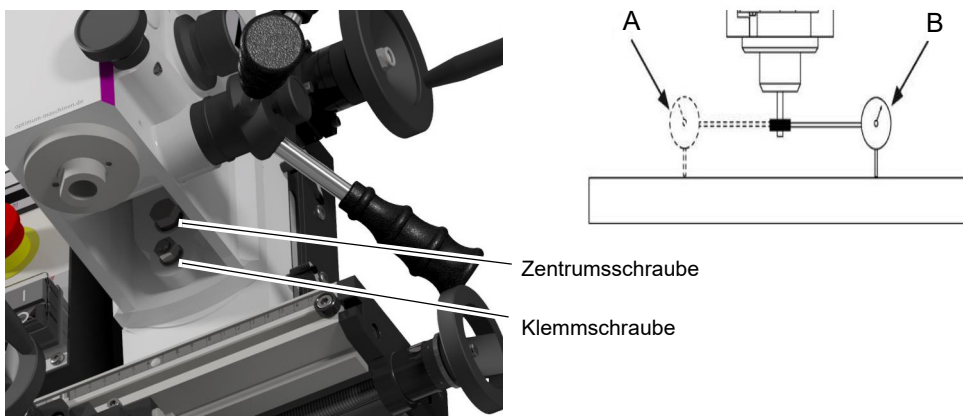


Abb.4-4: Fräskopf schwenken

4.14 Spannen der Werkstücke

VORSICHT!

Verletzung durch wegschleudernde Teile.

Das Werkstück muss immer in einem Maschinenschraubstock, Backenfutter oder mit anderen geeigneten Spannwerkzeugen wie z.B. Niederhalter (Spannpratzen) auf dem Kreuztisch befestigt werden.



4.14.1 Berechnung der Schnittkräfte bzw. der notwendigen Spannkraft beim Fräsen

Die auftretende Schnittkraft F_c zwischen Werkzeug und Werkstück beim Fräsen lässt sich mit der Formel von Viktor/Kienzle berechnen:

$$F_c = K \cdot b \cdot h^{(1-m_c)} \cdot k_{c1.1}$$

In dieser Formel gibt es 5 Faktoren die ohne genauere Kenntnisse völlig unbekannt sind. Die Bestimmung dieser Faktoren ist jedoch anhand von Tabellen möglich.

Die spezifische Schnittkraft $k_{c1.1}$ und der Spannungsdickenexponent m_c sind abhängig vom eingesetzten Werkstoff. Beide Parameter liegen in Tabellenwerken vor, und müssen nur für das entsprechende Material herausgesucht werden. Weiterhin wird für die Berechnung der Schnittkraft F_c nach der Kienzle Gleichung die Spannungsbreite b , die Spannungsdicke h , sowie der Korrekturfaktor K benötigt. Wir empfehlen die Verwendung eines Tabellenbuchs für Zerspantechnik. In solchen Handbüchern finden Sie alle notwendigen und weiteren Information. Solche Handbücher sollen die Lücke zwischen den überwiegend theorieorientierten Lehrbüchern und den mit meist geringen theoretischen Grundlagen für die Praxis geschriebenen Nachschlage- und Tabellenwerken schließen.



5 Instandhaltung

Im diesem Kapitel finden Sie wichtige Informationen zur

- Inspektion
- Wartung
- Instandsetzung

der Fräsmaschine.

ACHTUNG!

Die regelmäßige, sachgemäß ausgeführte Instandhaltung ist eine wesentliche Voraussetzung für

- die Betriebssicherheit,
- einen störungsfreien Betrieb,
- eine lange Lebensdauer der Fräsmaschine und
- die Qualität der von Ihnen hergestellten Produkte.



Auch die Einrichtungen und Geräte anderer Hersteller müssen sich in einwandfreiem Zustand befinden.

5.1 Sicherheit

WARNUNG!

Die Folgen von unsachgemäß ausgeführten Wartungs- und Instandsetzungsarbeiten können sein:

- Schwerste Verletzungen der an der Fräsmaschine Arbeitenden,
- Schäden an der Fräsmaschine.

Nur qualifiziertes Personal darf die Fräsmaschine warten und instandsetzen.



5.1.1 Vorbereitung

WARNUNG!

Arbeiten Sie nur dann an der Fräsmaschine wenn Sie von der elektrischen Versorgung getrennt ist.

Bringen Sie ein Warnschild an.



5.1.2 Wiederinbetriebnahme

Führen Sie vor der Wiederinbetriebnahme eine Sicherheitsüberprüfung durch.

☞ „Sicherheitsüberprüfung“ auf Seite 14

WARNUNG!


Überzeugen Sie sich vor dem Starten der Fräsmaschine unbedingt davon, dass dadurch keine Gefahr für Personen entsteht, und die Fräsmaschine nicht beschädigt wird.



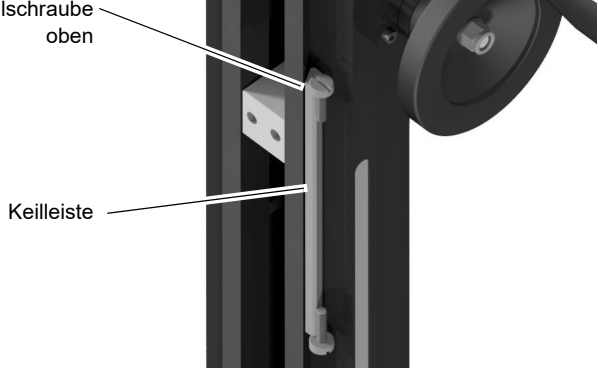


5.2 Inspektion und Wartung

Die Art und der Grad des Verschleißes hängt in hohem Maße von den individuellen Einsatz- und Betriebsbedingungen ab. Alle angegebenen Intervalle gelten deshalb nur für die jeweils genehmigten Bedingungen.

Intervall	Wo?	Was?	Wie?
Arbeitsbeginn, nach jeder Wartung oder Instandsetzung	Fräsmaschine	→  „Sicherheitsüberprüfung“ auf Seite 14	
Arbeitsbeginn, nach jeder Wartung oder Instandsetzung	Schwalbenschwanzführungen	Ölen	→ Alle Führungsbahnen einölen.
Wöchentlich	Kreuztisch	Ölen	→ Alle blanken Stahlflächen einölen. Verwenden Sie säurefreies Öl.
Monatlich	Klemmschrauben Fräskopf	fest angezogen	→ Kontrollieren Sie, ob die Klemmschraube zum Schwenken des Fräskopfes fest angezogen ist.



Intervall	Wo?	Was?	Wie?
Bei Bedarf	Nachstelleiste Fräskopf	Nachstellen Z-Achse	<p>→ Drehen Sie die Nachstellschrauben der Keilleiste und verschieben Sie dadurch die Leiste. Die Leiste wird weiter eingeschoben und verringert dadurch das Spiel in der Führungsbahn.</p> <p>→ Kontrollieren Sie Ihre Einstellung. Die Führungsbahn muss durch die Nachstellung noch leicht beweglich sein, jedoch eine stabile Führung ergeben.</p>  <p>Nachstellschraube oben</p> <p>Keilleiste</p> <p>Abb. 5-1: Nachstellschrauben Z-Achse</p>
	Spindelmutter Kreuztisch	Nachstellen X-Achse	<p>Ein vergrößertes Spiel in den Spindeln des Kreuztisches kann durch Nachstellen der Spindelmuttern verringert werden. Die Spindelmuttern werden nachgestellt, indem die Gewindeflanken der Spindelmuttern durch Nachstellschrauben verringert werden. Durch die Nachstellung muss eine leichtgängige Bewegung über den gesamten Verfahrweg weiterhin gegeben sein, andernfalls erhöht sich der Verschleiß durch Reibung zwischen Spindelmutter / Spindel erheblich.</p>
	Spindelmutter Kreuztisch	Nachstellen Y-Achse	
Bei Bedarf	Nachstelleisten Kreuztisch	Nachstellen X-Achse Y-Achse	<p>Eine Stellschraube lockern, die andere Nachstellschrauben der Leiste im Uhrzeigersinn drehen. Die Leiste wird weiter eingeschoben und verringert dadurch das Spiel in der Führungsbahn. Kontrollieren Sie Ihre Einstellung. Die jeweilige Führungsbahn muss durch die Nachstellung noch leicht beweglich sein, jedoch eine stabile Führung ergeben.</p>
Jährlich	Getriebe Bohr-Fräskopf	Abschmieren	<p>1. Möglichkeit</p> <p>Demontieren des Fräskopfes von der Säule um vollständig an die rückseitige Abdeckplatte des Fräskopfes zu gelangen. Zum Zeitpunkt der Erstellung dieser Beschreibung ist es nicht möglich die rückseitige Abdeckplatte zu demontieren, wenn der Fräskopf auf der Säule um 45° gedreht wurde.</p> <p>2. Möglichkeit</p> <p>Ausbauen und nachträglicher Wiedereinbau der Abdeckkappe auf der rechten Seite des Fräskopfes um über die Öffnung an einige Bauteile zu gelangen. Die Abdeckkappe wieder einsetzen, im Bedarfsfall fest kleben.</p>

MH15V_DE_5.fm



Intervall	Wo?	Was?	Wie?
Bei Bedarf	Spindellagerung	Abschmieren	<p>Die Spindel ist mit Kegelrollenlagern ausgerüstet. Die Schmierung mit handelsüblichem Lagerfett erfolgt nach Abnahme des Lagerdeckels an der Unterseite der Pinole. Der Innenraum der Pinole zur Schmierung der Kegelrollenlager ist bei Lieferung mit Fett gefüllt. Nach langer Maschinennutzung kann das Fett vollständig verbraucht oder durch zu hohe Belastung und Temperatur an der Unterseite ausgetreten sein.</p>
nach betreiberseitigen Erfahrungswerten nach DGUV (BGV A3)	Elektrik	Elektrische Prüfung	<p>☞ „Pflichten des Betreibers“ auf Seite 11</p> <p>☞ „Elektrik“ auf Seite 16</p>

5.3 Instandsetzung

5.3.1 Kundendiensttechniker

Fordern Sie für alle Reparaturen einen autorisierten Kundendiensttechniker an. Wenden Sie sich an Ihren Fachhändler wenn Ihnen der Kundendienst nicht bekannt ist, oder wenden Sie sich an die Fa. Stürmer Maschinen GmbH in Deutschland, die Ihnen einen Fachhändler nennen können. Optional kann die

Fa. Stürmer Maschinen GmbH

Dr.-Robert-Pfleger-Str. 26

96103 Hallstadt

einen Kundendiensttechniker stellen, jedoch kann die Anforderung des Kundendiensttechnikers nur über Ihren Fachhändler erfolgen.

Führt Ihr qualifiziertes Fachpersonal die Reparaturen durch, so muss es die Hinweise dieser Betriebsanleitung beachten.

Die Firma Optimum Maschinen Germany GmbH übernimmt keine Haftung und Garantie für Schäden und Betriebsstörungen als Folge der Nichtbeachtung dieser Betriebsanleitung.

Verwenden Sie für die Reparaturen

- nur einwandfreies und geeignetes Werkzeug,
- nur Originalersatzteile oder von der Firma Optimum Maschinen Germany GmbH ausdrücklich freigegebene Serienteile.

6 Ersatzteile - Spare parts

6.1 Ersatzteilbestellung - *Ordering spare parts*

Bitte geben Sie folgendes an - *Please indicate the following* :

- Seriennummer - *Serial No.*
- Maschinenbezeichnung - *Machines name*
- Herstellungsdatum - *Date of manufacture*
- Artikelnummer - *Article no.*

Die Artikelnummer befindet sich in der Ersatzteilliste. *The article no. is located in the spare parts list.* Die Seriennummer befindet sich am Typschild. *The serial no. is on the rating plate.*

6.2 Hotline Ersatzteile - Spare parts Hotline



+49 (0) 951-96555 -118

ersatzteile@stuermer-maschinen.de



6.3 Service Hotline



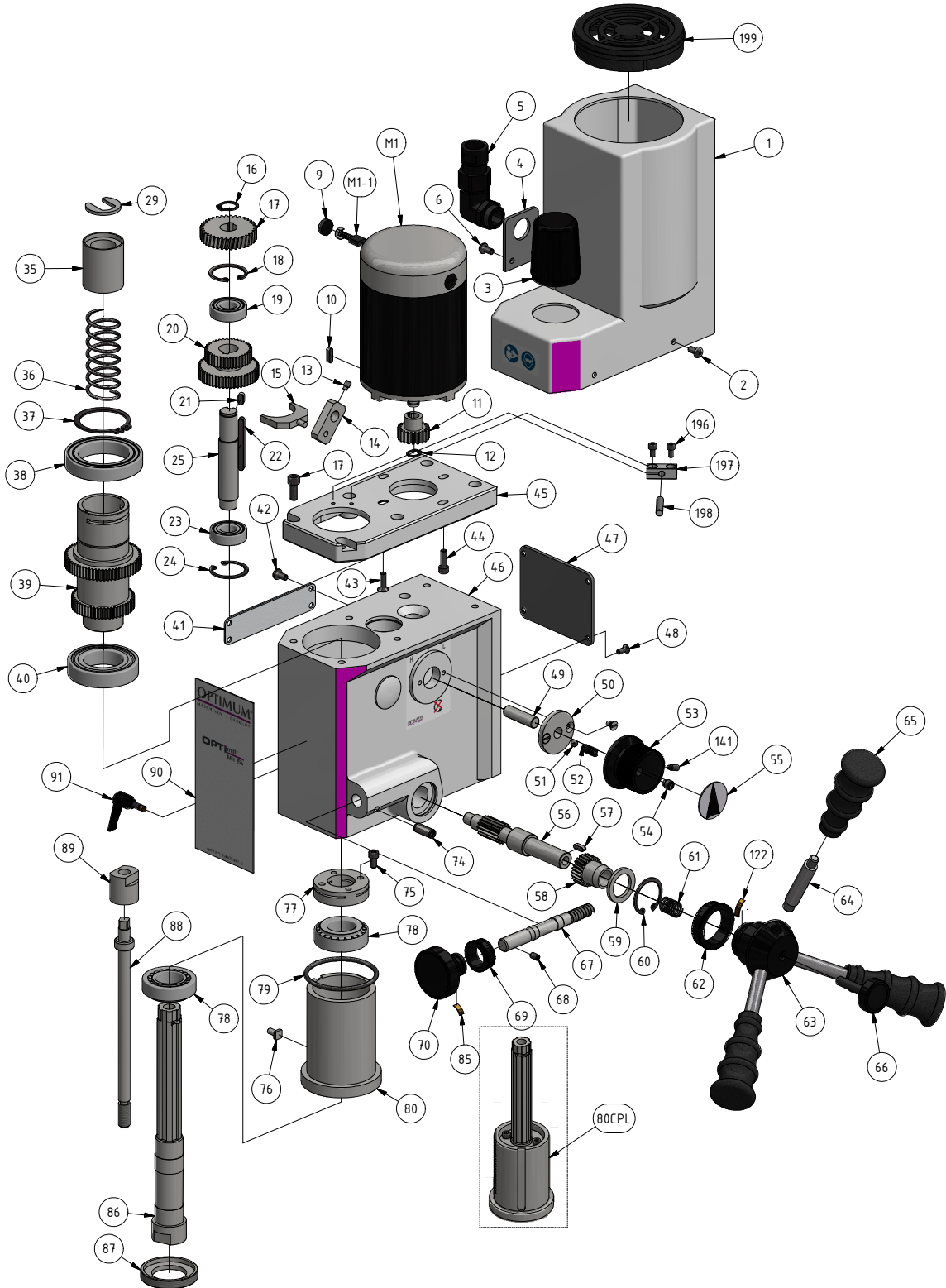
+49 (0) 951-96555 -100

service@stuermer-maschinen.de

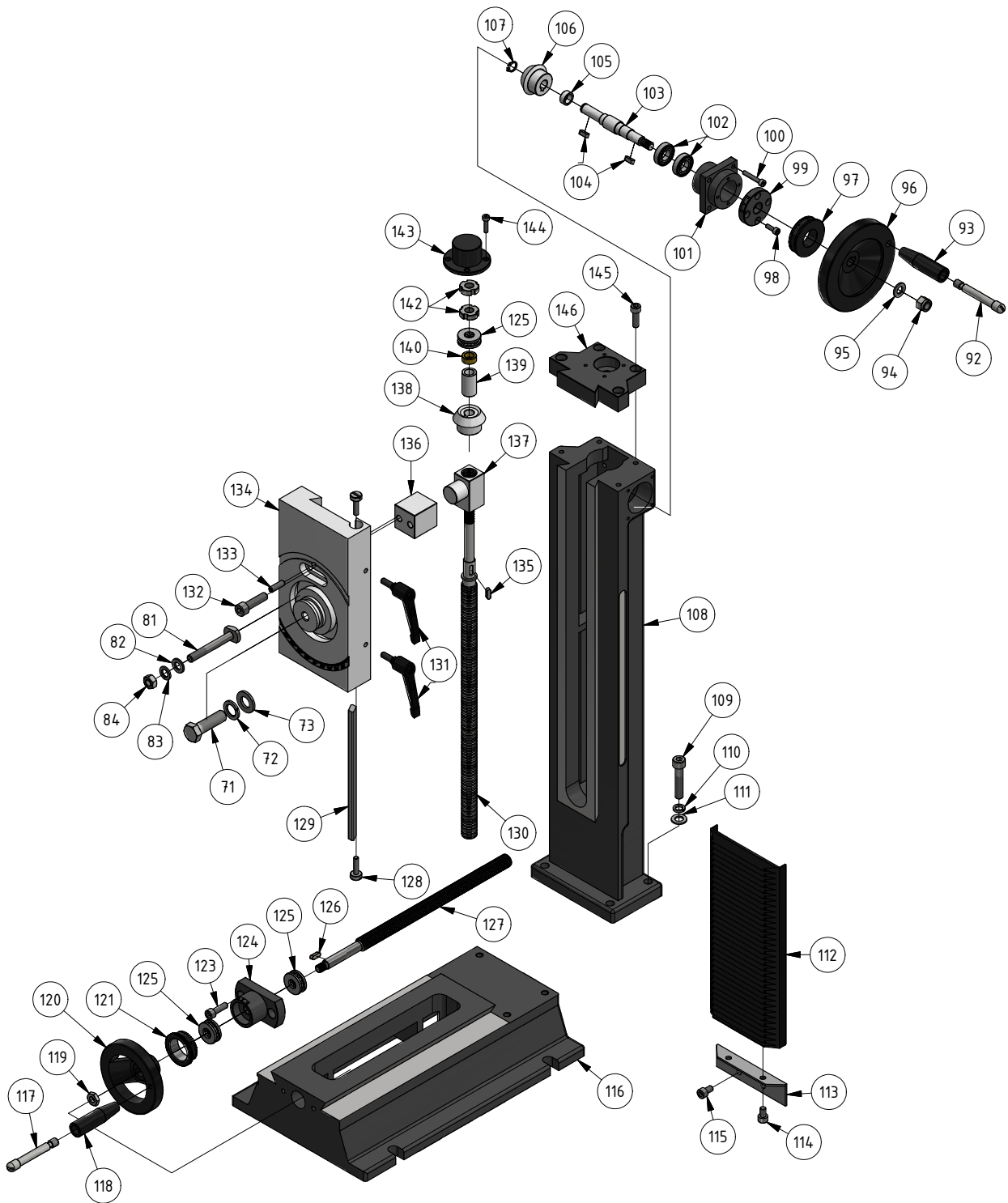


6.4 Ersatzteilzeichnungen - Spare part drawings

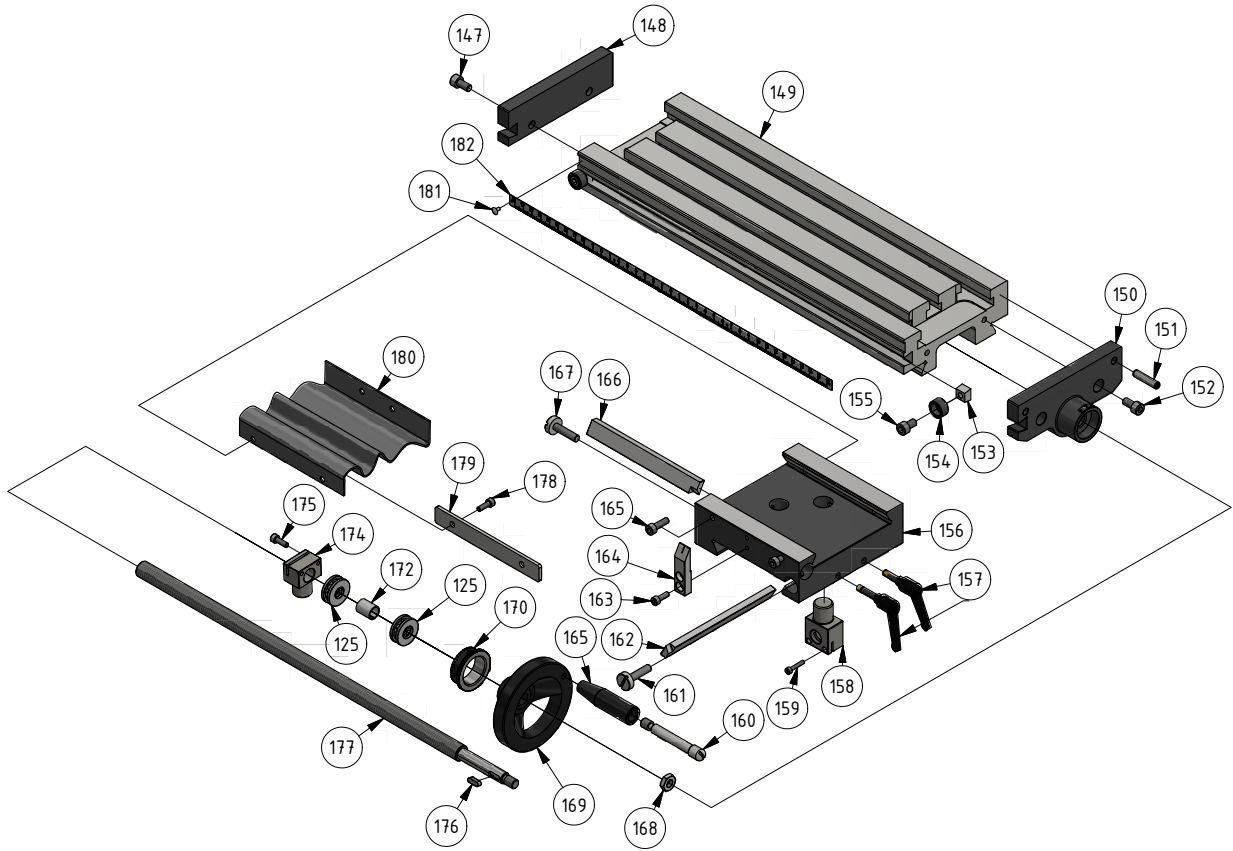
A Fräskopf - Milling head



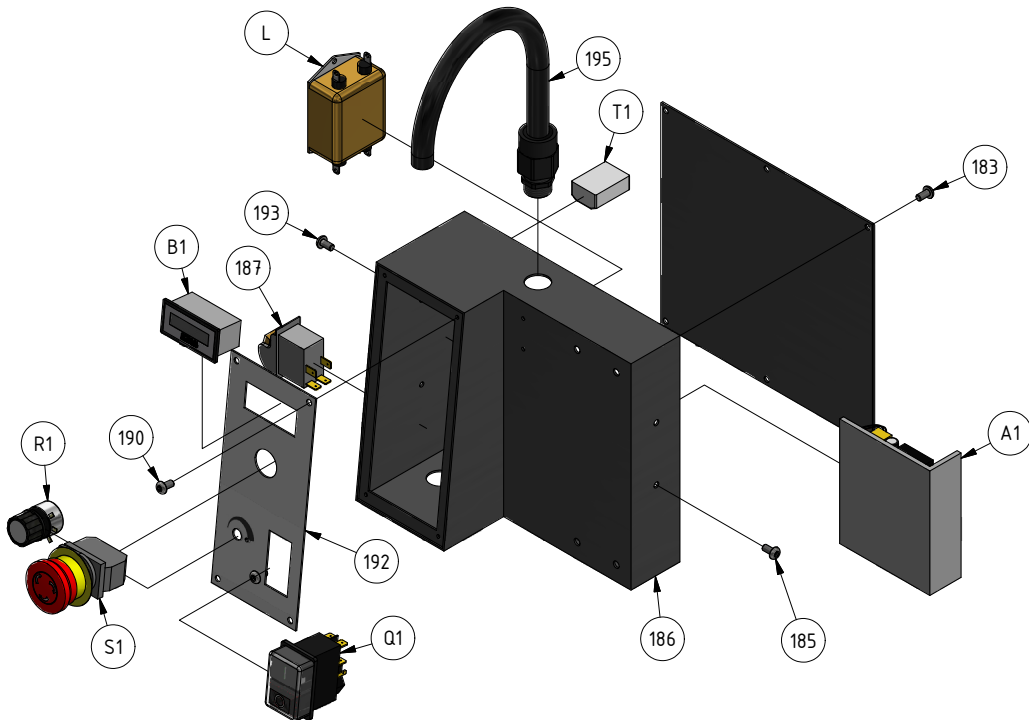
B Säule - Column



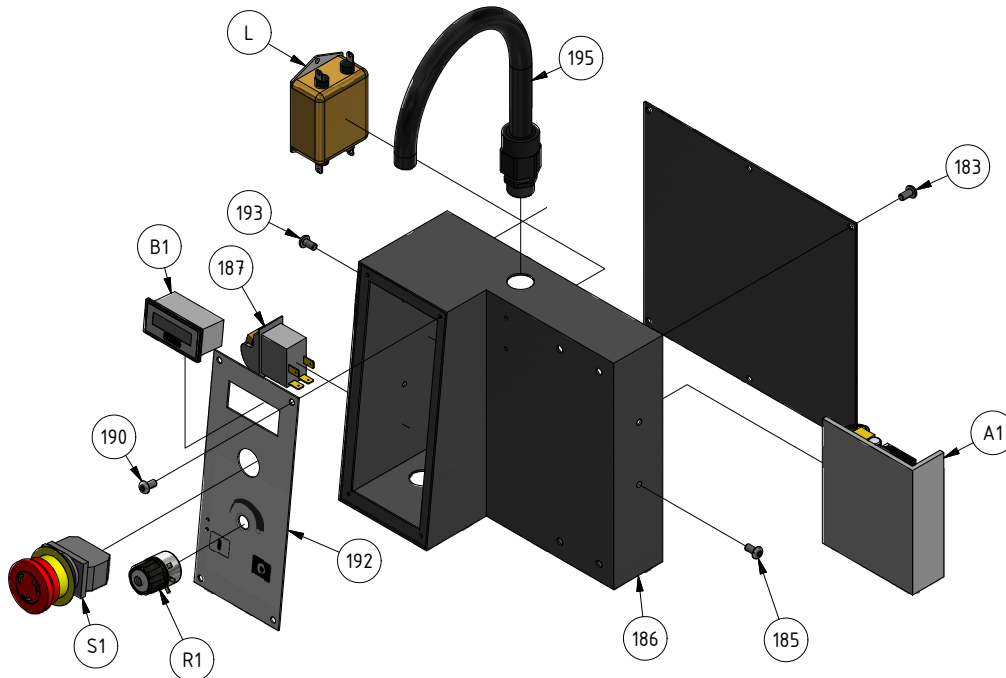
D Kreuztisch - Cross table



F Bedienkonsole, Schaltertafel - Operation panel, switch panel



H Bedienkonsole, Drucktastenbedienfeld - Operation panel, push button panel



Ersatzteilliste - Spare part list - MH15V

Pos.	Bezeichnung	Description	Menge Qty.	Grösse Size	Artikelnummer Item no.
1	Motorgehäuse	Motor housing	1		03338110001
2	Schraube	Screw	4	DIN EN ISO 4762 M5x10	
3	Anzugsstange Abdeckung	Screw rod cover	1		03338110003
4	Zugentlastung Halteplatte	Strain relief holding plate	1		03338110004
5	Zugentlastung (Kabel)	Strain relief (cable)	1		03338110005
6	Schraube	Screw	2	DIN EN ISO 4762 M5x10	
7	Gleichstrommotor	DC motor	1	500W	03338116221
9	Abdeckkappe (Kohlebürste)	Cover cap (carbon brush)	2		03338110009
10	Passfeder	Key	1	DIN 6885 - 1 4x4x14	
11	Zahnrad	Gear	1		03338110011
12	Sicherungsring	Circlip	1	DIN 471 Ø10	
13	Stiftschraube	Stud screw	1	ISO 4028 M5x8	
14	Getriebeschalthebel	Gearbox shift lever	1		03338110014
15	Getriebeschaltgabel	Gear shift fork	1		03338110015
16	Sicherungsring	Circlip	1	DIN 471 Ø15	
17	Zahnrad	Gear	1		03338110017
18	Sicherungsring	Circlip	1	DIN 471 Ø32	
19	Lager	Bearing	1	6002-2Z	0406022Z
20	Zahnrad	Gear	1		03338110020
21	Passfeder	Key	1	DIN 6885 - 1 5x5x10	
22	Passfeder	Key	1	DIN 6885 - 1 5x5x50	
23	Lager	Bearing	1	6002-2Z	04060022Z
24	Sicherungsring	Circlip	1	DIN 471 Ø32	
25	Getriebewelle	Gear shaft	1		03338110025
26	Drehzahlsensor-Ring	Speed sensor ring	1		03338110026
27	Schraube	Screw	2	DIN EN ISO 4762 M3x8	
28	Schraube	Screw	2	DIN EN ISO 4762 M3x8	
29	Federhaltering	Spring retaining ring	1		03338110029
30	Drehzahlsensor	Spindle Speedsensor	1		03338110030
31	Mutter	Nut	2	DIN 934 M3	
32	Schraube	Screw	2	DIN EN ISO 4762 M3x8	
33	Unterlegscheibe	Washer	2	DIN ISO 7091 Ø3	
34	Winkelhalter	Angle holder	1		03338110034
35	Buchse	Bushing	1		03338110035
36	Feder	Spring	1		03338110036
37	Sicherungsring	Circlip	1	DIN 471 Ø 45	
38	Lager	Bearing	1	61909-2Z	040619092Z
39	Zahnrad	Gear	1		03338110039

MH15V_parts.fm

Ersatzteilliste - Spare part list - MH15V

Pos.	Bezeichnung	Description	Menge Qty.	Grösse Size	Artikelnummer Item no.
40	Lager	Bearing	1	6007-2Z	04060072Z
41	Abdeckung	Cover	1		03338110041
42	Schraube	Screw	4	DIN EN ISO 4762 M5x10	
43	Schraube	Screw	1	ISO 10642 M5x16	
44	Schraube	Screw	3	DIN EN ISO 4762 M5x16	
45	Abdeckung	Cover	1		03338110045
46	Umhausung Fräskopf	Milling head housing	1		03338110046
47	Abdeckplatte	Coverplate	1		03338110047
48	Schraube	Screw	4	ISO 10642 M4x10	
49	Welle Getriebeverstellung	Shaft gear shift	1		03338110049
50	Einstellung Getriebestufe	Adjustment ring gear stage	1		03338110050
51	Kugel	Ball	1		03338110051
52	Feder	Spring	1		03338110052
53	Wahldrehschalter	Rotary selector	1		03338110053
54	Stiftschraube	Locking screw	1	DIN EN ISO 4028 M8x8	
55	Anzeiger	Indicator	1		03338110055
56	Ritzelwelle	Pinion shaft	1		03338110056
57	Passfeder	Key	1	DIN 6885 - 1 4x4x12	
58	Zahnrad	Gear	1		03338110058
59	Ring	Ring	1		03338110059
60	Sicherungsring	Circlip	1	DIN 471 Ø 32	
61	Feder	Spring	1		03338110061
62	Skalenring	Scale ring	1		03338110062
63	Nabe	Hub	1		03338110063
64	Griffhebel	Handle lever	3		03338110064
65	Griff	Handle	3		03338110065
66	Einstellschraube (Feinvorschub)	Adjusting screw (fine feed)	1		03338110066
67	Feinvorschub Welle	Fine feed shaft	1		03338110067
68	Stiftschraube	Stud screw	1	ISO 4026 M5x8	
69	Skalenring	Scale ring	1		03338110069
70	Drehrad	Rotary wheel	1		03338110070
71	Schraube	Screw	1	ISO 4017 M12 x 40	
72	Federring	Spring washer	1	DIN 128 Ø12	
73	Unterlegscheibe	Washer	1	DIN 125 Ø13	
74	Passstift	Fitting pin	1	ISO 8735 Ø8x20	
75	Schraube	Screw	2	DIN EN ISO 4762 M5x10	
76	Verdrehsicherung	Anti-rotation lock	1		03338110076
77	Klemmmutter	Clamping nut	1		03338110077
78	Einreihiges Kegelrollenlager	Single row tapered roller bearing	2	32005	04032005
79	O-Ring	O-Ring	1	DIN 3771 Ø58x3,55	
80	Spindelhülse	Spindle sleeve	1		03338110080
80CPL	Pinole komplett	Quill complete	1		03338110080CPL
81	Schraube	Screw	1	GB/T 37 M8x60	03338110081
82	Unterlegscheibe	Washer	1	DIN 125 Ø8,4	
83	Federring	Spring washer	1	DIN 128 Ø12	
84	Mutter	Nut	1	ISO 4032 M8	
85	Federblech	Spring plate	1		03338110085
86	Spindel	Spindle	1		03338110086
87	Spindelmutter	Spindle nut	1		03338110087
88	Anzugsstange	Screw rod	1		03338110088
89	Buchse	Bushing	1		03338110089
90	Frontschild	Front panel	1		03338110090
91	Einstellbarer Handgriff	Adjustable hand lever	1		03338110091
92	Griffschraube	Handle screw	1		03338110092
93	Handgriff	Handle	1		03338110093
94	Mutter	Nut	1	DIN 934 M8	
95	Unterlegscheibe	Washer	1	DIN ISO 7091 Ø8	
96	Handrad	Handwheel	1		03338110096
97	Skalenring	Scale ring	1		03338110097
98	Schraube	Screw	4	DIN EN ISO 4762 M4x12	
99	Haltering	Retaining ring	1		03338110099
100	Schraube	Screw	4	DIN EN ISO 4762 M4x25	
101	Lagersitz	Bearing holder	1		03338110101
102	Lager	Bearing	2	6190-2Z	
103	Welle Z-Achse	Shaft Z-axis	1		03338110103
104	Passfeder	Key	2	DIN 6885 - 1 8x12	
105	Distanzring	Spacer ring	1		03338110105
106	Kegelrad	Bevel gear	1		03338110106
107	Sicherungsring	Circlip	1	DIN 471 Ø 10	
108	Säule	Column	1		03338110108
109	Schraube	Screw	4	DIN EN ISO 4762 M8x40	
110	Federring	Spring washer	4	DIN 127 Ø8	

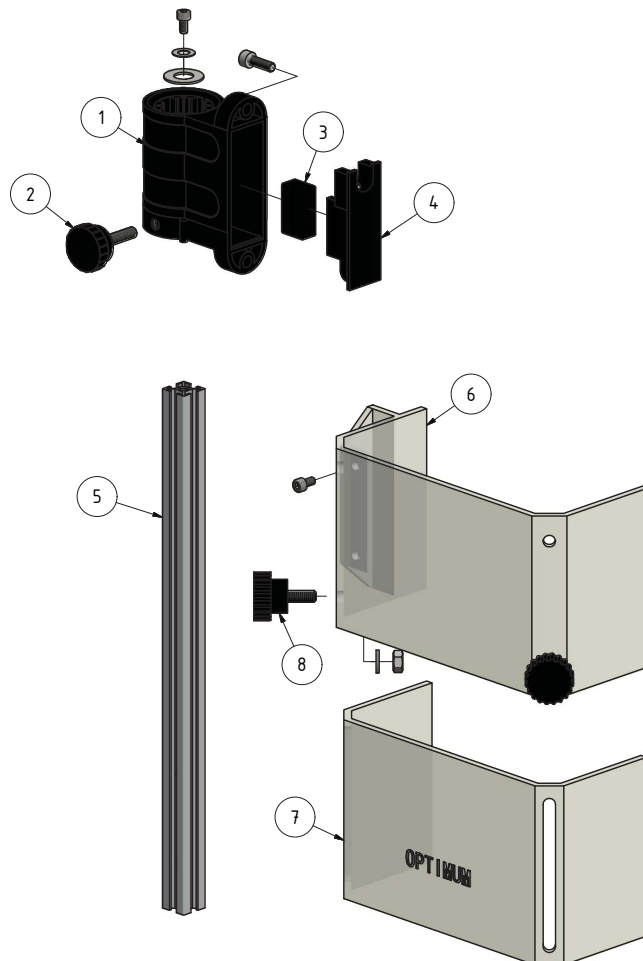
MH15V_parts.fm

Ersatzteilliste - Spare part list - MH15V

Pos.	Bezeichnung	Description	Menge Qty.	Grösse Size	Artikelnummer Item no.
111	Unterlegscheibe	Washer	4	DIN ISO 7091 Ø8	
112	Späneabdeckung	Chip cover	1		03338110112
113	Halter Späneabdeckung	Holder Chip cover	1		03338110113
114	Schraube	Screw	2	DIN EN ISO 4762 M6x10	
115	Schraube	Screw	2	DIN EN ISO 4762 M6x10	
116	Maschinenfuß	Machine base	1		03338110116
117	Griffschraube	Handle screw	1		03338110117
118	Handgriff	Handle	1		03338110118
119	Mutter	Nut	1	DIN 934 M8	
120	Handrad	Handwheel	1		03338110120
121	Skalenring	Scale ring	1		03338110121
122	Federblech	Spring plate	1		03338110122
123	Schraube	Screw	2	DIN EN ISO 4762 M6x20	
124	Lagersitz	Bearing holder	1		03338110124
125	Axialrillenkugellager	Axial deep groove ball bearing	5	51100	04051100
126	Passfeder	Key	1	DIN 6885 - 1 8x12	
127	Gewindespindel Y-Achse	Lead screw Y-Axis	1		03338110127
128	Einstellschraube Keilleiste	Adjustingscrew V-Bar	2		03338110128
129	Keilleiste	V-Bar	1	Customised adjustment by scraping required	03338110129
130	Gewindespindel Z-Achse	Lead screw Z-Axis	1		03338110130
131	Griffschraube	Handle screw	2		03338110131
132	Schraube	Screw	2	DIN EN ISO 4762 M8x30	
133	Stiftschraube	Stud screw	1	ISO 4026 M6x20	
134	Halteplatte Fräskopf	Holding plate millhead	1		03338110134
135	Passfeder	Key	1	DIN 6885 - 1 8x12	
136	Anschraubblock	Mounting block	1		03338110136
137	Mitnehmerblock	Driving block	1		03338110137
138	Kegelrad	Bevel gear	1		03338110138
139	Distanzring	Spacer ring	1		03338110139
140	Distanzring	Spacer ring	1		03338110140
141	Stiftschraube	Stud screw	1	ISO 4028 M5x12	
142	Kontermutter	Counter nut	2		03338110142
143	Spindelabdeckung	Spindle cover	1		03338110143
144	Schraube	Screw	4	DIN EN ISO 4762 M4x16	
145	Schraube	Screw	4	DIN EN ISO 4762 M6x20	
146	Abdeckplatte	Cover plate	1		03338110146
147	Schraube	Screw	2	DIN EN ISO 4762 M6x12	
148	Lagersitz X-Achse	Bearing holder X-Axis	1		03338110148
149	Maschinentisch	Machine table	1		03338110149
150	Lagersitz X-Achse	Bearing holder X-Axis	1		03338110150
151	Passstift	Fitting pin	2	ISO 8735 Ø6x20	
152	Schraube	Screw	2	DIN EN ISO 4762 M6x12	
153	Nutenstein	Slot nut	2		03338110153
154	Endanschlag	Limit stop	2		03338110154
155	Schraube	Screw	2	DIN EN ISO 4762 M6x10	
156	Kreuztischführung	Cross table guide	1		03338110156
157	Einstellbarer Handgriff	Adjustable hand lever	2		03338110157
158	Mitnehmerblock	Driving block	1		03338110158
159	Schraube	Screw	2	DIN EN ISO 4762 M3x16	
160	Griffschraube	Handle screw	1		03338110160
161	Einstellschraube Keilleiste	Adjustingscrew V-Bar	4		03338110161
162	Keilleiste	V-Bar	1	Customised adjustment by scraping required	03338110162
163	Schraube	Screw	2	DIN EN ISO 4762 M4x12	
164	Anzeiger platte	Indicator plate	1		03338110164
165	Schraube	Screw	2	DIN EN ISO 4762 M5x16	
166	Keilleiste	V-Bar	1	Customised adjustment by scraping required	03338110166
167	Handgriff	Handle	1		03338110167
168	Mutter	Nut	1	DIN 934 M8	
169	Handrad	Handwheel	1		03338110169
170	Skalenring	Scale ring	1		03338110170
172	Distanzring	Spacer ring	1		03338110172
174	Mitnehmerblock	Driving block	1		03338110174
175	Schraube	Screw	2	DIN EN ISO 4762 M4x12	
176	Passfeder	Key	1	DIN 6885 - 1 8x12	
177	Gewindespindel X-Achse	Lead screw X-Axis	1		03338110177
178	Schraube	Screw	2	DIN EN ISO 4762 M4x12	
179	Halteplatte	Retaining plate	1		03338110179
180	Späneabdeckung	Chip cover	1		03338110180
181	Niete	Rivet	4	DIN 674 Ø2,5	
182	Messleiste	Measuring strip	1		03338110182

Ersatzteilliste - Spare part list - MH15V					
Pos.	Bezeichnung	Description	Menge Qty.	Grösse Size	Artikelnummer Item no.
183	Schraube	Screw	6	ISO 7380 M5x10	
185	Schraube	Screw	2	ISO 7380 M5x10	
186	Schaltkasten	Switch box	1		03338110186
187	Hauptschalter	Main switch	1		03338135407
190	Schraube	Screw	5	ISO 7380 M5x10	
192	Frontabdeckung	Front cover	1	old type	03338110192
192	Drucktastenbedienfeld	Push button board	1		03338110A2
193	Schraube	Screw	2	ISO 7380 M5x10	
195	Wellschutzschlauch	Corrugated protective hose	1		03338110195
196	Innensechskantschraube	Hexagon socket screw	2		03338110196
197	Klemmblock	Clamping block	1		03338110197
198	Drehzahlsensor	Speedsensor	1		03338110198

G Fräsfutterschutz - Mill chuck safety



6-1: Fräsfutterschutz - Mill chuck safety

Ersatzteilliste Fräsfutterschutz - Spare parts list milling chuck protection					
Pos.	Bezeichnung	Description	Menge Qty.	Grösse Size	Artikelnummer Item no.
1	Führung	Guide	1		
2	Klemmschraube	Clamping screw	1		
3 (S2)	Sicherheitsschalter für Fräsfutterschutz	Chuck cover safety switch	1	HY50-3	03338110S2

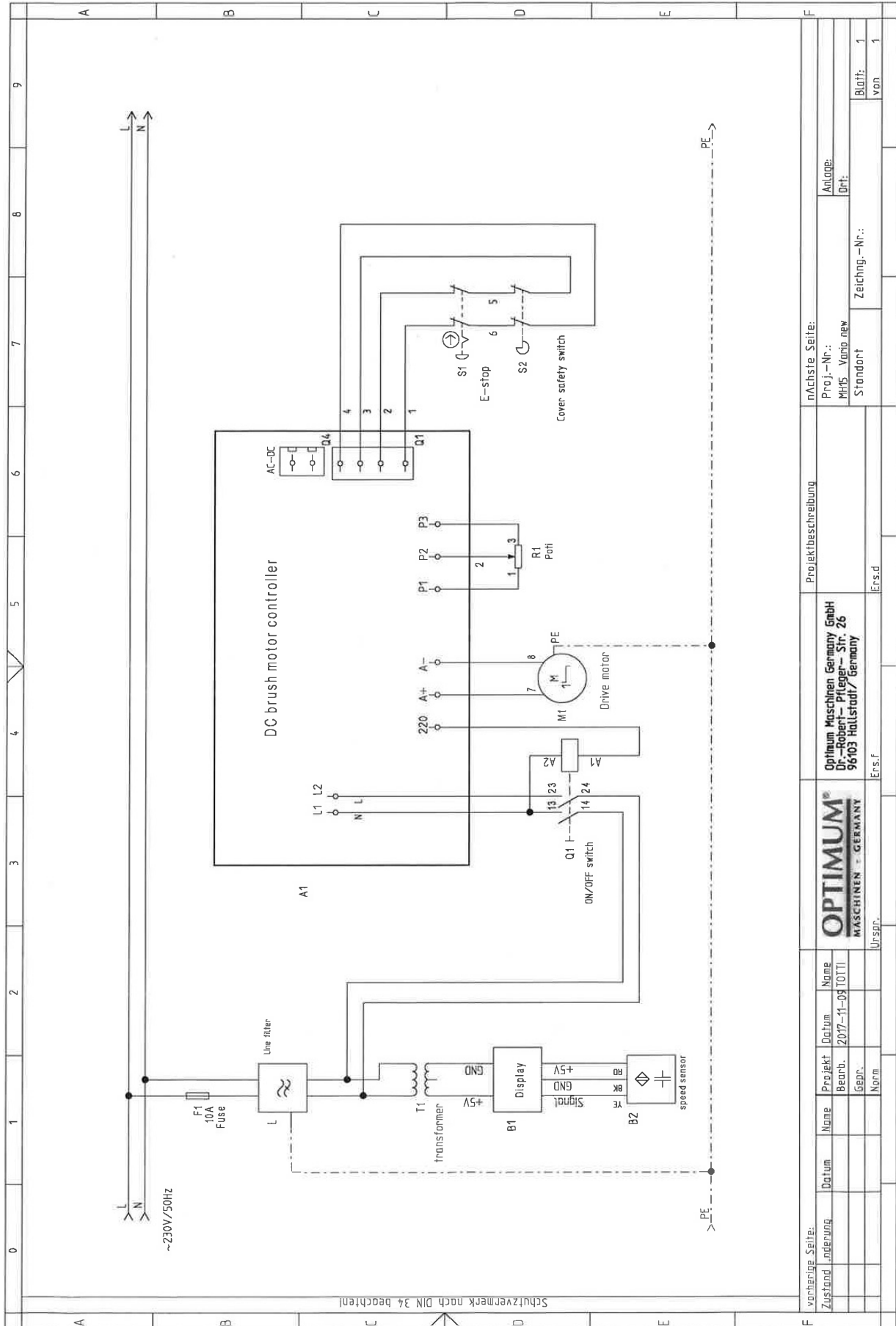
MH15V_parts.fm

Ersatzteilleiste Fräsfutterschutz - Spare parts list milling chuck protection

Pos.	Bezeichnung	Description	Menge Qty.	Grösse Size	Artikelnummer Item no.
4	Platte	Plate	1		
5	Alustange	Aluminium rod	1	230mm	
6	Futterschutz	Chuck cover	1		
7	Futterschutz	Chuck cover	1		
8	Klemmschraube	Clamping screw	2		

6.5 Schaltplan - Wiring diagram

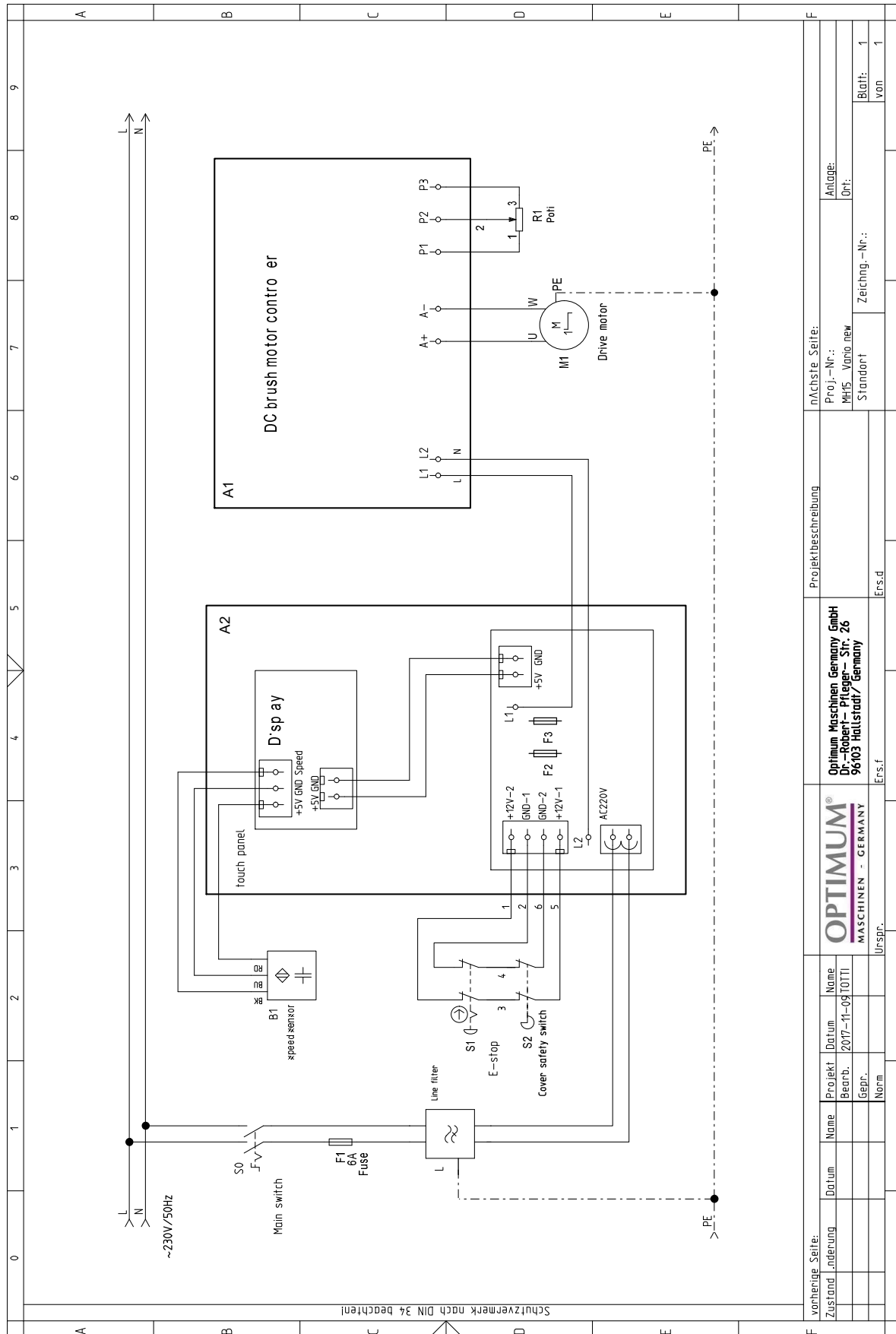
MH15V_parts.fm



vorherige Seite:		Projekt		Datum		Name	
Zustand		Bearb.		2017-11-09		TOTTI	
Änderung		Gepr.					
		Norm					
		Urspr.					
		Ers.f					
		Ers.d					
mÄchste Seite:		Projektbeschreibung		Anlage:		Blatt:	
Proj.-Nr.:		MH15_Vario.new		Drt:		von	
Standort		Zeichng.-Nr.:				1	
						1	

Elektrische Bauteile - Electric components - MH15V					
Pos.	Bezeichnung	Description	Menge Qty.	Grösse Size	Artikelnummer Item no.
L	Netzfilter	Line filter	1		03338110L
F1	Feinsicherung	Microfuse	1	10A	
B2	Drehzahlsensor	Speed sensor	1		03338110B2
T1	Transformator	Transformer	1	230V / 5V	03338110T1
B1	Digitale Drehzahlanzeige	Digital speed display	1	+5V	03338110B1
Q1	Ein / Aus Schalter	On / Off switch	1	KJD17B	0342025108
A1	DC-Bürstenmotor-Steuerung	DC brush motor controller	1	608BK 230V	03338116314V2
M1	Gleichstrommotor	DC motor	1	500W	03338116221
M1-1	Motor Kohlebürste	Motor carbon brush	2		0340286
R1	Potentiometer	Potentiometer	1	RV24YN20S B502	03338120R15
S1	Not-Halt	Emergency stop	1	LA103B-02 ZS/1	0460082
S2	Sicherheitsschalter für Fräsfutterschutz	Chuck cover safety switch	1	HY50-3	03338110S2
	Hauptschalter	Main switch	1		03338135407

6.6 Schaltplan Drucktastenbedienfeld - Push button wiring diagram



MH15V_parts.fm

Elektrische Bauteile Drucktastenbedienfeld - Electric components push button - MH15V					
Pos.	Bezeichnung	Description	Menge Qty.	Grösse Size	Artikelnummer Item no.
L	Netzfilter	Line filter	1		03338110L
F1	Feinsicherung	Microfuse	1	6A	
F2	Feinsicherung	Microfuse	1	4A	
F3	Feinsicherung	Microfuse	1	4A	
Display	Digitale Drehzahlanzeige	Digital speed display	1	+5V	03338110B1
B2	Drehzahlsensor	Speed sensor	1		03338110B2
A1	DC-Bürstenmotor-Steuerung	DC brush motor controller	1	608BK 230V	03338116314V2
A2	Drucktastenbedienfeld	Push button board	1		03338110A2
M1	Gleichstrommotor	DC motor	1	500W	03338116221
M1-1	Motor Kohlebürste	Motor carbon brush	2		0340286
R1	Potentiometer	Potentiometer	1	RV24YN20S B502	03338120R15
S1	Not-Halt	Emergency stop	1	LA103B-02 ZS/1	0460082
S2	Sicherheitsschalter für Fräsfutterschutz	Chuck cover safety switch	1	HY50-3	03338110S2
S0	Hauptschalter	Main switch	1		03338135407



7 Störungen

7.1 Störungen an der Fräsmaschine

Störung	Ursache/ mögliche Auswirkungen	Abhilfe
Werkzeug „verbrennt“.	<ul style="list-style-type: none"> • Falsche Geschwindigkeit. • Späne kommen nicht aus dem Bohrloch. • Stumpfes Werkzeug. • Arbeiten ohne Kühlung. 	<ul style="list-style-type: none"> • Andere Drehzahl wählen, Vorschub zu groß. • Werkzeug öfter zurückziehen • Werkzeug schärfen oder neues Werkzeug einsetzen. • Verwenden Sie Kühlmittel.
Aufnahmekegel lässt sich nicht in Pinole einsetzen.	<ul style="list-style-type: none"> • Schmutz, Fett oder Öl an der kegelförmigen Innenseite der Pinole oder am Aufnahmekegel entfernen. 	<ul style="list-style-type: none"> • Reinigen Sie die Oberflächen sorgfältig. Halten Sie die Oberflächen fettfrei.
Aufnahmekegel lässt sich nicht herausdrücken	<ul style="list-style-type: none"> • MK2 Kegelaufnahme auf Morsekonus aufgeschrumpft. 	<ul style="list-style-type: none"> • Werkzeug nach Verwendung immer gleich ausbauen. • Maschine zwei Minuten auf höchster Drehzahlstufe warm laufen lassen, und dann erst den Ausbau erneut versuchen.  „Werkzeug einbauen“ auf Seite 31
Motor läuft nicht	<ul style="list-style-type: none"> • Spindelschutz nicht geschlossen. • Defekte Sicherung 	<ul style="list-style-type: none"> • Spindelschutz schließen, im Bedarfsfall Mikroschalter im Spindelschutz kontrollieren. • Sicherung im Bedienpanel kontrollieren.
Rattern der Arbeitsspindel bei rauer Werkstückoberfläche	<ul style="list-style-type: none"> • Bearbeitung im Gleichlaufräsen bei den momentanen Betriebsbedingungen nicht möglich. • Klemmhebel der Bewegungsachsen nicht angezogen • Werkzeug ist stumpf. • Werkstück ist nicht befestigt. • Lagerluft zu groß. • Arbeitsspindel bewegt sich auf und nieder. 	<ul style="list-style-type: none"> • Bearbeitung im Gegenlaufräsen durchführen. • Klemmhebel anziehen • Werkzeug schärfen oder erneuern • Werkstück fest einspannen. • Lagerluft nachstellen oder Lager austauschen. • Lagerluft nachstellen oder Lager austauschen.
Pinolenhebel lässt sich nicht bewegen.	<ul style="list-style-type: none"> • Feinvorschub der Pinole ist aktiviert 	<ul style="list-style-type: none"> • Feinvorschub deaktivieren



8 Anhang

8.1 Urheberrecht

Diese Dokumentation ist urheberrechtlich geschützt. Die dadurch begründeten Rechte, insbesondere die der Übersetzung, des Nachdrucks, der Entnahme von Abbildungen, der Funksendung, der Wiedergabe auf fotomechanischem oder ähnlichem Wege und der Speicherung in Datenverarbeitungsanlagen bleiben, auch bei nur auszugsweiser Verwendung, vorbehalten.

Technische Änderungen jederzeit vorbehalten.

8.2 Terminologie/Glossar

Begriff	Erklärung
Kreuztisch	Auflagefläche, Aufspannfläche für das Werkstück mit Verfahrweg in X und Y - Richtung
Kegeldorn	Konus der Werkzeugaufnahme, Konus des Bohrers, des Bohrfutters.
Werkstück	zu fräsendes, bohrendes, zu bearbeitendes Teil.
Anzugsstange	Gewindestange zur Befestigung des Kegeldorn in der Pinole.
Werkzeug - Schnellspannsystem	System mit Spannzange anstelle einer Anzugsstange.
Bohrfutter	Bohreraufnahme
Spannzange	Aufnahme für Schaftfräser
Bohr-Fräskopf	Oberteil der Fräsmaschine
Pinole	Hohlwelle in der die Frässpindel dreht.
Frässpindel	Über den Motor angetriebene Welle
Bohrtisch	Auflagefläche, Aufspannfläche
Kegeldorn	Konus des Bohrers oder des Bohrfutters
Pinolenhebel	Handbedienung für den Bohrvorschub
Schnellspann - Bohrfutter	von Hand festspannbare Bohrraufnahme.
Werkstück	zu bohrendes Teil, zu bearbeitendes Teil.
Werkzeug	Fräser, Bohrer, Kegelsenker, etc.
NOT-Halt	Setzt die Bewegung einer Maschine still.
NOT-Aus	Unterbricht die Energieversorgung der Maschine.



8.3 Mangelhaftungsansprüche / Garantie

Neben den gesetzlichen Mangelhaftungsansprüchen des Käufers gegenüber dem Verkäufer, gewährt Ihnen der Hersteller des Produktes, die Firma OPTIMUM GmbH, Robert-Pfleger-Straße 26, D-96103 Hallstadt, keine weiteren Garantien, sofern sie nicht hier aufgelistet oder im Rahmen einer einzelnen, vertraglichen Regel zugesagt wurden.

Die Abwicklung der Haftungs- oder Garantieansprüche erfolgt nach Wahl der Firma OPTIMUM GmbH entweder direkt mit der Firma OPTIMUM GmbH oder aber über einen ihrer Händler. Defekte Produkte oder deren Bestandteile werden entweder repariert oder gegen fehlerfreie ausgetauscht. Ausgetauschte Produkte oder Bestandteile gehen in unser Eigentum über.

Voraussetzung für Haftungs- oder Garantieansprüchen ist die Einreichung eines maschinell erstellten Original-Kaufbeleges, aus dem sich das Kaufdatum, der Maschinentyp und gegebenenfalls die Seriennummer ergeben müssen. Ohne Vorlage des Originalkaufbeleges können keine Leistungen erbracht werden.

Von den Haftungs- oder Garantieansprüchen ausgeschlossen sind Mängel, die aufgrund folgender Umstände entstanden sind:

- Nutzung des Produkts außerhalb der technischen Möglichkeiten und der bestimmungsgemäßen Verwendung, insbesondere bei Überbeanspruchung des Gerätes.
- Selbstverschulden durch Fehlbedienung bzw. Missachtung unserer Betriebsanleitung,
- Nachlässige oder unrichtige Behandlung und Verwendung ungeeigneter Betriebsmittel.
- Nicht autorisierte Modifikationen und Reparaturen.
- Ungenügende Einrichtung und Absicherung der Maschine.
- Nichtbeachtung der Installationserfordernisse und Nutzungsbedingungen.
- Atmosphärische Entladungen, Überspannungen und Blitzschlag sowie chemische Einflüsse.

Ebenfalls unterliegen nicht den Haftungs- oder Garantieansprüchen:

- Verschleißteile und Teile, die einem normalen und bestimmungsgemäßen Verschleiß unterliegen, wie beispielsweise Keilriemen, Kugellager, Leuchtmittel, Filter, Dichtungen u.s.w.
- Nicht reproduzierbare Softwarefehler.

Leistungen, die durch Firma OPTIMUM GmbH oder einer ihrer Erfüllungsgehilfen zur Erfüllung im Rahmen einer zusätzlichen Garantie erbringen, sind weder eine Anerkennung eines Mangels noch eine Anerkennung der Eintrittspflicht. Diese Leistungen hemmen und/oder unterbrechen die Garantiezeit nicht.

Gerichtsstand unter Kaufleuten ist Bamberg.

Sollte eine der vorstehenden Vereinbarungen ganz oder teilweise unwirksam und/oder nichtig sein, so gilt das als vereinbart, was dem Willen des Garantiegebers am nächsten kommt und ihm Rahmen der durch diesen Vertrag vorgegeben Haftungs- und Garantiegrenzen bleibt.

8.4 Entsorgungshinweis / Wiederverwertungsmöglichkeiten:

Entsorgen Sie ihr Gerät bitte umweltfreundlich, indem Sie Abfälle nicht in die Umwelt sondern fachgerecht entsorgen.

Bitte werfen Sie die Verpackung und später das ausgediente Gerät nicht einfach weg, sondern entsorgen Sie beides gemäß der von Ihrer Stadt-/Gemeindeverwaltung oder vom zuständigen Entsorgungsunternehmen aufgestellten Richtlinien.



8.5 Lagerung

ACHTUNG!

Bei falscher und unsachgemäßer Lagerung können elektrische und mechanische Maschinenkomponenten beschädigt und zerstört werden.

Lagern Sie die verpackten oder bereits ausgepackten Teile nur unter den vorgesehenen Umgebungsbedingungen.

Beachten Sie die Anweisungen und Angaben auf der Transportkiste:



- zerbrechliche Waren
(Ware erfordert vorsichtiges Handhaben)
- vor Nässe und feuchter Umgebung schützen
- vorgeschriebene Lage der Packkiste
(Kennzeichnung der Deckenfläche - Pfeile nach oben)
- maximale Stapelhöhe



Beispiel: nicht stapelbar - über der ersten Packkiste darf keine weitere gestapelt werden.

Fragen Sie bei der Optimum Maschinen Germany GmbH an, falls die Maschine und Zubehörteile länger als drei Monate und unter anderen als den vorgeschriebenen Umgebungsbedingungen gelagert werden müssen.

8.6 Abbauen, Demontieren, Verpacken und Verladen

INFORMATION

Tragen Sie bitte in Ihrem und im Interesse der Umwelt dafür Sorge, dass alle Bestandteile der Maschine nur über die vorgesehenen und zugelassenen Wege entsorgt werden.

Beachten Sie bitte, dass elektrische Geräte eine Vielzahl wiederverwertbarer Materialien sowie umweltschädliche Komponenten enthalten. Tragen Sie dazu bei, dass diese Bestandteile getrennt und fachgerecht entsorgt werden. Im Zweifelsfall wenden Sie sich bitte an ihre kommunale Abfallentsorgung. Für die Aufbereitung ist gegebenenfalls auf die Hilfe eines spezialisierten Entsorgungsbetriebs zurückzugreifen.

Bitte sorgen Sie für eine fachgerechte, den gesetzlichen Vorschriften entsprechende Entsorgung der Elektrobauteile.

Die Maschine enthält elektrische und elektronische Komponenten und darf nicht als Haushaltsmüll entsorgt werden. Gemäß Europäischer Richtlinie 2011/65/EU über Elektro- und Elektronik-Altgeräte und die Umsetzung in nationales Recht, müssen verbrauchte Elektrische Maschinen getrennt gesammelt und einer umweltgerechten Wiederverwertung zugeführt werden.

Als Maschinenbetreiber sollten Sie Informationen über das autorisierte Sammel- bzw. Entsorgungssystem einholen, das für Sie gültig ist.





Bitte sorgen Sie für eine fachgerechte, den gesetzlichen Vorschriften entsprechende Entsorgung der Batterien und/oder der Akkus. Bitte werfen Sie nur entladene Akkus in die Sammelboxen beim Handel oder den kommunalen Entsorgungsbetrieben.

8.6.1 Außer Betrieb nehmen

VORSICHT!

Ausgediente Maschinen sind sofort fachgerecht außer Betrieb zu nehmen, um einen spätern Missbrauch und die Gefährdung der Umwelt oder von Personen zu vermeiden

- **Demontieren Sie die Maschine gegebenenfalls in handhabbare und verwertbare Baugruppen und Bestandteile.**
- **führen Sie die Maschinenkomponenten und Betriebsstoffe dem dafür vorgesehenen Entsorgungswegen zu.**



8.6.2 Abbauen

- Ziehen Sie den Netzstecker oder Demontieren Sie das Anschlusskabel und Durchtrennen Sie das Anschlusskabel.

8.6.3 Demontieren

- Demontieren Sie den Antriebsmotor.

8.6.4 Verpacken und Verladen

- Stellen Sie die Maschine auf 1 Palette um den Abtransport zu ermöglichen.
☞ „Anheben der Maschine“ auf Seite 24

8.7 Entsorgung der Neugeräte-Verpackung

Alle verwendeten Verpackungsmaterialien und Packhilfsmittel der Maschine sind recyclingfähig und müssen grundsätzlich der stofflichen Wiederverwertung zugeführt werden.

Das Verpackungsholz kann einer Entsorgung oder Wiederverwertung zugeführt werden.

Verpackungsbestandteile aus Karton können zerkleinert zur Altpapiersammlung gegeben werden.

Die Folien sind aus Polyethylen (PE) oder die Polsterteile aus Polystyrol (PS). Diese Stoffe können nach Aufarbeitung wiederverwendet werden, wenn Sie an eine Wertstoffsammelstelle oder an das für Sie zuständige Entsorgungsunternehmen weitergegeben werden.

Geben Sie das Verpackungsmaterial nur sortenrein weiter, damit es direkt der Wiederverwendung zugeführt werden kann.

8.8 Entsorgung der Schmiermittel und Kühlschmierstoffe

ACHTUNG!

Achten Sie bitte unbedingt auf eine umweltgerechte Entsorgung der verwendeten Kühl- und Schmiermittel. Beachten Sie die Entsorgungshinweise Ihrer kommunalen Entsorgungsbetriebe.



INFORMATION

Verbrauchte Kühlschmierstoff-Emulsionen und Öle sollten nicht miteinander vermischt werden, da nur nicht gemischte Altöle ohne Vorbehandlung verwertbar sind.

Die Entsorgungshinweise für die verwendeten Schmierstoffe stellt der Schmierstoffhersteller zur Verfügung. Fragen Sie gegebenenfalls nach den produktspezifischen Datenblättern.





8.9 Entsorgung über kommunale Sammelstellen

Entsorgung von gebrauchten, elektrischen und elektronischen Geräten (Anzuwenden in den Ländern der Europäischen Union und anderen europäischen Ländern mit einem separaten Sammelsystem für diese Geräte).



Das Symbol auf dem Produkt oder seiner Verpackung weist darauf hin, dass dieses Produkt nicht als normaler Haushaltsabfall zu behandeln ist, sondern an einer Annahmestelle für das Recycling von elektrischen und elektronischen Geräten abgegeben werden muss. Durch Ihren Beitrag zum korrekten Entsorgen dieses Produkts schützen Sie die Umwelt und die Gesundheit Ihrer Mitmenschen. Umwelt und Gesundheit werden durch falsche Entsorgung gefährdet. Materialrecycling hilft den Verbrauch von Rohstoffen zu verringern. Weitere Informationen über das Recycling dieses Produkts erhalten Sie von Ihrer Gemeinde, den kommunalen Entsorgungsbetrieben oder dem Geschäft, in dem Sie das Produkt gekauft haben.

8.10 Änderungsinformationen Betriebsanleitung

Kapitel	Kurzinformation	neue Versionsnummer
1.10.1 ; 4.3 ; parts	Hauptschalter hinzu gefügt.	1.0.1
	Zusätzlichen Schaltplan eingefügt für Maschinen mit Drucktastenbedienpanel	1.0.2
2.1	Technische Daten korrigiert	1.0.3
parts	Geänderte Ersatzteile eingefügt	1.0.4

8.11 Produktbeobachtung

Wir sind verpflichtet, unsere Produkte auch nach der Auslieferung zu beobachten.

Bitte teilen Sie uns alles mit, was für uns von Interesse ist:

- Veränderte Einstelldaten
- Erfahrungen mit der Maschine, die für andere Benutzer wichtig sind
- Wiederkehrende Störungen

Optimum Maschinen Germany GmbH

Dr.-Robert-Pfleger-Str. 26

D-96103 Hallstadt

Telefax +49 (0) 951 - 96 555 - 888

E-Mail: info@optimum-maschinen.de



EG - Konformitätserklärung

nach Maschinenverordnung 2023/1230 Anhang V Teil A

Der Hersteller / Inverkehrbringer: Optimum Maschinen Germany GmbH
Dr.-Robert-Pfleger-Str. 26
D - 96103 Hallstadt

erklärt hiermit, dass folgendes Produkt

Produktbezeichnung: Handgesteuerte Fräsmaschine

Typenbezeichnung: MH15V

allen einschlägigen Bestimmungen der oben genannten Maschinenverordnung sowie den weiteren angewandten Richtlinien (nachfolgend) - einschließlich deren zum Zeitpunkt der Erklärung geltenden Änderungen - entspricht.

Beschreibung:

Handgesteuerte Fräsmaschine

Folgende weitere EU-Richtlinien wurden angewandt:

EMV-Richtlinie 2014/30/EU ; Beschränkung der Verwendung bestimmter gefährlicher Stoffe in Elektro- und Elektronikgeräten 2015/863/EU

Folgende harmonisierte Normen wurden angewandt:

EN ISO 16090-1: 2019-12 Werkzeugmaschinen-Sicherheit - Bearbeitungszentren, Fräsmaschinen, Transfermaschinen - Teil 1: Sicherheitsanforderungen

EN 60204-1: 2019-06 Sicherheit von Maschinen - Elektrische Ausrüstung von Maschinen - Teil 1: Allgemeine Anforderungen

EN ISO 13849-1: 2016-06 Sicherheit von Maschinen - Sicherheitsbezogene Teile von Steuerungen - Teil 1: Allgemeine Gestaltungsleitsätze

EN ISO 13849-2: 2013-02 Sicherheit von Maschinen - Sicherheitsbezogene Teile von Steuerungen - Teil 2: Validierung

EN ISO 12100: 2011-03 Sicherheit von Maschinen - Allgemeine Gestaltungsleitsätze - Risikobeurteilung und Risikominderung

EN 61000-6-2: 2019-11 Elektromagnetische Verträglichkeit (EMV) - Teil 6-2: Fachgrundnormen - Störfestigkeit für Industriebereiche

EN 55011: 2022-05 Industrielle, wissenschaftliche Hochfrequenzgeräte, Funkstörungen - Grenzwerte und Messverfahren - Klasse B

EN 61000-3-2: 2023-10 Elektromagnetische Verträglichkeit (EMV) - Teil 3-2: Grenzwerte - Grenzwerte für Oberschwingungsströme (Geräte-Eingangsstrom ≤ 16 A je Leiter)

EN 61000-3-3: 2023-02 Elektromagnetische Verträglichkeit (EMV) - Teil 3-3: Grenzwerte - Begrenzung von Spannungsänderungen, Spannungsschwankungen und Flicker in öffentlichen Niederspannungs-Versorgungsnetzen für Geräte mit einem Bemessungsstrom ≤ 16 A je Leiter, die keiner Sonderanschlussbedingung unterliegen

Name und Anschrift der Person, die bevollmächtigt ist, die technischen Unterlagen zusammenzustellen:

Kilian Stürmer, Tel.: +49 (0) 951 96555 - 800

Kilian Stürmer (Geschäftsführer)
Hallstadt, den 2025-01-23



Index

A		Spannungsspitzen	28
Abmessungen	18	Spannzangen	32
Anforderungen		Spare parts Hotline	38
Aufstellort	23	Spindelaufnahme	18
Anschluss		Störungen	51
elektrisch	26	T	
Ausschalten	30	Technische Daten	
B		Abmessungen	18
Bohr- Fräskopf schwenken	33	Bohr-Fräsleistung	18
Bohr-Fräsleistung	18	Drehzahlen	18
D		Elektrische Spannungsversorgung	18
Drehzahlen	18	Emissionen	19
E		Spindelaufnahme	18
EG - Konformitätserklärung	57	Umgebungsbedingungen	19
Elektrischer Anschluss	26	Transport	23
Energieausfall	30	U	
Entsorgung	56	Umgebungsbedingungen	19
F		Urheberrecht	52
Fachhändler	37	V	
Feinvorschub	32	Verwenden von Hebezeugen	16
G		Vorschub	31
Garantie	53	W	
H		Wiederherstellen	
Hauptschalter	13	Betriebsbereitschaft	30
Hotline Ersatzteile	38	Z	
K		Zielgruppe	
Kundendienst	37	private Nutzer	10
Kundendiensttechniker	37		
L			
Lastanschlagstelle			
Anheben	24		
M			
Mangelhaftungsansprüche	53		
Montieren	24		
N			
Nachstellen	36		
Netzschwankungen	28		
Not-Halt Zustand			
zurücksetzen	30		
P			
Pflichten			
Bediener	10, 12		
Betreiber	11		
Q			
Qualifikation des Personals			
Sicherheit	10		
R			
Reinigen und Abschmieren	26		
S			
Schutzvorrichtung	13, 14		
Service Hotline	38		
Sicherheits			
-Hinweise	6		