

Betriebsanleitung

_____ Rohrbohrmaschine

_____ RB 127



RB 127

RB-SERIE

Impressum

Produktidentifikation

Rohrbohrmaschine	Artikelnummer
RB 127	3860127

Hersteller

Stürmer Maschinen GmbH
Dr.-Robert-Pfleger-Str. 26
D-96103 Hallstadt

Fax: 0049 (0) 951 96555 - 55

E-Mail: info@metallkraft.de
Internet: www.metallkraft.de

Angaben zur Betriebsanleitung

Originalbetriebsanleitung

Ausgabe: 15.11.2023
Version: 1.07
Sprache: deutsch

Autor: ES/SN

Angaben zum Urheberrecht

Copyright © 2023 Stürmer Maschinen GmbH, Hallstadt, Deutschland.

Die Inhalte dieser Betriebsanleitung sind alleiniges Eigentum der Firma Stürmer Maschinen GmbH. Weitergabe sowie Vervielfältigung dieses Dokuments, Verwertung und Mitteilung seines Inhalts sind verboten, soweit nicht ausdrücklich gestattet. Zuwiderhandlungen verpflichten zu Schadenersatz.

Technische Änderungen und Irrtümer vorbehalten.

Inhalt

1 Einführung	3
1.1 Urheberrecht	3
1.2 Kundenservice	3
1.3 Haftungsbeschränkung	3
2 Bestimmungsgemäße Verwendung	3
3 Sicherheit	4
3.1 Symbolerklärung	4
3.2 Verantwortung des Betreibers	4
3.3 Personalanforderungen	5
3.4 Persönliche Schutzausrüstung	5
3.5 Sicherheitskennzeichnungen an der Rohrbohrmaschine	6
3.6 Sicherheitseinrichtungen	6
3.7 Spezielle Sicherheitsregeln für Rohrbohrmaschinen	6
3.8 Restrisiken	7
4 Technische Daten	7
4.1 Tabelle	7
4.2 Typenschild	7
5 Transport, Verpackung und Lagerung	8
5.1 Anlieferung und Transport	8
5.2 Verpackung	8
5.3 Lagerung	8
6 Gerätebeschreibung	8
6.1 Darstellung	8
7 Betrieb	9
7.1 Maschine aufstellen	9
7.2 Maschine ans Stromnetz anschließen	9
7.3 Bohren	10
8 Reinigung, Wartung und Instandsetzung/Reparatur	11
8.1 Reinigung	11
8.2 Wartung	11
8.3 Instandhaltung	12
9 Entsorgung, Wiederverwertung von Altgeräten	12
9.1 Außer Betrieb nehmen	12
9.2 Entsorgung von elektrischen Geräten	12
9.3 Entsorgung von Schmierstoffen	13
10 Ersatzteile	13
10.1 Ersatzteilbestellung	13
10.2 Ersatzteilzeichnung	14
11 Elektro-Schaltplan	15
12 EU-Konformitätserklärung	16
13 Notizen	17

1 Einführung

Mit dem Kauf der Rohrbohrmaschine von METALL-KRAFT haben Sie eine gute Wahl getroffen.

Lesen Sie vor der Inbetriebnahme aufmerksam die Betriebsanleitung.

Diese informiert über die sachgerechte Inbetriebnahme, den bestimmungsgemäßen Einsatz sowie über die sichere und effiziente Bedienung und Wartung Ihrer Rohrbohrmaschine.

Die Betriebsanleitung ist Bestandteil der Rohrbohrmaschine. Sie ist stets am Einsatzort der Rohrbohrmaschine aufzubewahren. Darüber hinaus gelten die örtlichen Unfallverhütungsvorschriften und allgemeinen Sicherheitsbestimmungen für den Einsatzbereich der Rohrbohrmaschine.

Abbildungen in dieser Betriebsanleitung dienen dem grundsätzlichen Verständnis und können von der tatsächlichen Ausführung abweichen.

1.1 Urheberrecht

Die Inhalte dieser Anleitung sind urheberrechtlich geschützt. Ihre Verwendung ist im Rahmen der Nutzung der Rohrbohrmaschine zulässig. Eine darüber hinausgehende Verwendung ist ohne schriftliche Genehmigung des Herstellers nicht gestattet.

Wir melden zum Schutz unserer Produkte Marken-, Patent- und Designrechte an, sofern dies im Einzelfall möglich ist. Wir widersetzen uns mit Nachdruck jeder Verletzung unseres geistigen Eigentums.

1.2 Kundenservice

Bitte wenden Sie sich bei Fragen zu Ihrer Maschine oder für technische Auskünfte an Ihren Fachhändler. Dort wird Ihnen gerne mit sachkundiger Beratung und Informationen weitergeholfen.

Deutschland:

Stürmer Maschinen GmbH
Dr.-Robert-Pfleger-Str. 26
D-96103 Hallstadt

Reparatur-Service:

Fax: 0049 (0) 951 96555-111
E-Mail: service@stuermer-maschinen.de

Ersatzteil-Bestellung:

Fax: 0049 (0) 951 96555-119
E-Mail: ersatzteile@stuermer-maschinen.de

Wir sind stets an Informationen und Erfahrungen interessiert, die sich aus der Anwendung ergeben und für die Verbesserung unserer Produkte wertvoll sein können.

1.3 Haftungsbeschränkung

Alle Angaben und Hinweise in der Betriebsanleitung wurden unter Berücksichtigung der geltenden Normen und Vorschriften, des Stands der Technik sowie unserer langjährigen Erkenntnisse und Erfahrungen zusammengestellt.

In folgenden Fällen übernimmt der Hersteller für Schäden keine Haftung:

- Nichtbeachtung der Betriebsanleitung,
- Nicht bestimmungsgemäße Verwendung,
- Einsatz von nicht ausgebildetem Personal,
- Eigenmächtige Umbauten,
- Technische Veränderungen,
- Verwendung nicht zugelassener Ersatzteile.

Der tatsächliche Lieferumfang kann bei Sonderausführungen, bei Inanspruchnahme zusätzlicher Bestelloptionen oder aufgrund neuester technischer Änderungen von den hier beschriebenen Erläuterungen und Darstellungen abweichen.

Es gelten die im Liefervertrag vereinbarten Verpflichtungen, die allgemeinen Geschäftsbedingungen sowie die Lieferbedingungen des Herstellers und die zum Zeitpunkt des Vertragsabschlusses gültigen gesetzlichen Regelungen.

2 Bestimmungsgemäße Verwendung

Die Rohrbohrmaschine dient ausschließlich zum Herstellen von Bohrungen bis max. 127 mm Durchmesser in Rohren.

Zur bestimmungsgemäßen Verwendung gehört auch die Einhaltung aller Angaben in dieser Anleitung. Jede über die bestimmungsgemäße Verwendung hinausgehende oder andersartige Benutzung gilt als Fehlgebrauch.



WARNUNG!

Gefahr bei Fehlgebrauch!

Ein Fehlgebrauch des Gerätes kann zu gefährlichen Situationen führen.

- Das Gerät nur in dem Leistungsbereich betreiben, der in den Technischen Daten aufgeführt ist.
- Niemals die Sicherheitseinrichtungen umgehen oder außer Kraft setzen.
- Die Rohrbohrmaschine nur in technisch einwandfreiem Zustand betreiben.

Eigenmächtige Umbauten oder Veränderungen an der Rohrbohrmaschine können die CE-Konformität der Rohrbohrmaschine ungültig werden lassen und sind verboten. Die Firma Stürmer Maschinen GmbH übernimmt keine Haftung bei konstruktiven und technischen Änderungen an der Rohrbohrmaschine.

Der nicht bestimmungsgemäße Gebrauch der Rohrbohrmaschine sowie die Missachtung der Sicherheitsvorschriften oder der Betriebsanleitung schließen eine Haftung des Herstellers für daraus resultierende Schäden an Personen oder Gegenständen aus und bewirken ein Erlöschen des Garantieanspruches!

3 Sicherheit

Dieser Abschnitt gibt einen Überblick über alle wichtigen Sicherheitspakete für den Schutz von Personen sowie für den sicheren und störungsfreien Betrieb. Weitere aufgabenbezogene Sicherheitshinweise sind in den einzelnen Kapiteln enthalten.

3.1 Symbolerklärung

Sicherheitshinweise

Sicherheitshinweise sind in dieser Betriebsanleitung durch Symbole gekennzeichnet. Die Sicherheitshinweise werden durch Signalworte eingeleitet, die das Ausmaß der Gefährdung zum Ausdruck bringen.



GEFAHR!

Diese Kombination aus Symbol und Signalwort weist auf eine unmittelbar gefährliche Situation hin. Sie führt zum Tod oder zu schweren Verletzungen, wenn sie nicht gemieden wird.



WARNUNG!

Diese Kombination aus Symbol und Signalwort weist auf eine möglicherweise gefährliche Situation hin. Sie führt zum Tod oder zu schweren Verletzungen, wenn sie nicht gemieden wird.



VORSICHT!

Diese Kombination aus Symbol und Signalwort weist auf eine möglicherweise gefährliche Situation hin, die zu geringfügigen oder leichten Verletzungen führen kann, wenn sie nicht gemieden wird.



HINWEIS!

Diese Kombination aus Symbol und Signalwort weist auf eine möglicherweise gefährliche Situation hin, die zu Sach- und Umweltschäden führen kann, wenn sie nicht gemieden wird.

Tipps und Empfehlungen



Tipps und Empfehlungen

Dieses Symbol weist auf nützliche Tipps und Empfehlungen sowie Informationen für einen effizienten und störungs-freien Betrieb hin.

Um die Risiken von Personen- und Sachschäden zu reduzieren und gefährliche Situationen zu vermeiden, müssen die in dieser Betriebsanleitung aufgeführten Sicherheitshinweise beachtet werden.

3.2 Verantwortung des Betreibers

Betreiber

Betreiber ist die Person, welche die Rohrbohrmaschine zu gewerblichen oder wirtschaftlichen Zwecken selbst betreibt oder einem Dritten zur Nutzung bzw. Anwendung überlässt und während des Betriebs die rechtliche Produktverantwortung für den Schutz des Benutzers, des Personals oder Dritter trägt.

Betreiberpflichten

Wird die Rohrbohrmaschine im gewerblichen Bereich eingesetzt, unterliegt der Betreiber der Rohrbohrmaschine den gesetzlichen Pflichten zur Arbeitssicherheit. Deshalb müssen die Sicherheitshinweise in dieser Betriebsanleitung wie auch die für den Einsatzbereich der Rohrbohrmaschine der Rohrbohrmaschine gültigen Sicherheits-, Unfallverhütungs- und Umweltschutzvorschriften eingehalten werden. Dabei gilt insbesondere folgendes:

- Der Betreiber muss sich über die geltenden Arbeitsschutzbestimmungen informieren und in einer Gefährdungsbeurteilung zusätzlich Gefahren ermitteln, die sich durch die speziellen Arbeitsbedingungen am Einsatzort der Rohrbohrmaschine ergeben. Diese muss er in Form von Betriebsanweisungen für den Betrieb der Rohrbohrmaschine umsetzen.
- Der Betreiber muss während der gesamten Einsatzzeit der Rohrbohrmaschine prüfen, ob die von ihm erstellten Betriebsanweisungen dem aktuellen Stand der Regelwerke entsprechen, und diese, falls erforderlich, anpassen.

- Der Betreiber muss die Zuständigkeiten für Installation, Bedienung, Störungsbeseitigung, Wartung und Reinigung eindeutig regeln und festlegen.
- Der Betreiber muss dafür sorgen, dass alle Personen, die mit der Rohrbohrmaschine umgehen, diese Anleitung gelesen und verstanden haben. Darüber hinaus muss er das Personal in regelmäßigen Abständen schulen und über die Gefahren informieren.
- Der Betreiber muss dem Personal die erforderliche Schutzausrüstung bereitstellen und das Tragen der erforderlichen Schutzausrüstung verbindlich anweisen.

Weiterhin ist der Betreiber dafür verantwortlich, dass die Rohrbohrmaschine stets in technisch einwandfreiem Zustand ist. Daher gilt folgendes:

- Der Betreiber muss dafür sorgen, dass die in dieser Anleitung beschriebenen Wartungsintervalle eingehalten werden.
- Der Betreiber muss alle Sicherheitseinrichtungen regelmäßig auf Funktionsfähigkeit und Vollständigkeit überprüfen lassen.

3.3 Personalanforderungen

Qualifikationen

Die verschiedenen in dieser Anleitung beschriebenen Aufgaben stellen unterschiedliche Anforderungen an die Qualifikation der Personen, die mit diesen Aufgaben betraut sind.



WARNUNG!

Gefahr bei unzureichender Qualifikation von Personen!

Unzureichend qualifizierte Personen können die Risiken beim Umgang mit der Rohrbohrmaschine nicht einschätzen und setzen sich und andere der Gefahr schwererer oder tödlicher Verletzungen aus.

- Alle Arbeiten nur von dafür qualifizierten Personen durchführen lassen.
- Unzureichend qualifizierte Personen aus dem Arbeitsbereich fernhalten.

Für alle Arbeiten sind nur Personen zugelassen, von denen zu erwarten ist, dass sie diese Arbeiten zuverlässig ausführen. Personen, deren Reaktionsfähigkeit z. B. durch Drogen, Alkohol oder Medikamente beeinflusst ist, sind nicht zugelassen.

In dieser Betriebsanleitung werden die im folgenden aufgeführten Qualifikationen der Personen für die verschiedenen Aufgaben benannt:

Bediener

Der Bediener ist in einer Unterweisung durch den Betreiber über die ihm übertragenen Aufgaben und möglichen Gefahren bei unsachgemäßem Verhalten unterrichtet worden. Aufgaben, die über die Bedienung im Normalbetrieb hinausgehen, darf der Bediener nur ausführen, wenn dies in dieser Betriebsanleitung angegeben ist und der Betreiber ihn ausdrücklich damit betraut hat.

Elektrofachkraft

Die Elektrofachkraft ist aufgrund ihrer fachlichen Ausbildung, Kenntnisse und Erfahrungen sowie Kenntnis der einschlägigen Normen und Bestimmungen in der Lage, Arbeiten an elektrischen Anlagen auszuführen und mögliche Gefahren selbstständig zu erkennen und zu vermeiden.

Die Elektrofachkraft ist speziell für das Arbeitsumfeld, in dem sie tätig ist, ausgebildet und kennt die relevanten Normen und Bestimmungen.

Fachpersonal

Das Fachpersonal ist aufgrund seiner fachlichen Ausbildung, Kenntnisse und Erfahrung sowie Kenntnis der einschlägigen Normen und Bestimmungen in der Lage, die ihm übertragenen Arbeiten auszuführen und mögliche Gefahren selbstständig zu erkennen und Gefährdungen zu vermeiden.

Hersteller

Bestimmte Arbeiten dürfen nur durch Fachpersonal des Herstellers durchgeführt werden. Anderes Personal ist nicht befugt, diese Arbeiten auszuführen. Zur Ausführung der anfallenden Arbeiten unseren Kundenservice kontaktieren.

3.4 Persönliche Schutzausrüstung

Die Persönliche Schutzausrüstung dient dazu, Personen vor Beeinträchtigungen der Sicherheit und Gesundheit bei der Arbeit zu schützen. Das Personal muss während der verschiedenen Arbeiten an und mit dem Gerät persönliche Schutzausrüstung tragen, auf die in den einzelnen Abschnitten dieser Anleitung gesondert hingewiesen wird.

Im folgenden Abschnitt wird die Persönliche Schutzausrüstung erläutert:



Kopfschutz

Der Industriehelm schützt den Kopf gegen herabfallende Gegenstände und Anstoßen an feststehenden Gegenständen.



Gehörschutz

Der Gehörschutz schützt vor Gehörschäden durch Lärm.



Gesichtsschutz

Der Gesichtsschutz schützt das Gesicht vor herumfliegenden Teilen.



Schutzhandschuhe

Die Schutzhandschuhe schützen die Hände vor scharfkantigen Bauteilen, sowie vor Reibung, Abschürfungen oder tieferen Verletzungen.



Sicherheitsschuhe

Die Sicherheitsschuhe schützen die Füße vor Quetschungen, herabfallende Teile und Ausgleiten auf rutschigem Untergrund.



Arbeitsschutzkleidung

Die Arbeitsschutzkleidung ist eng anliegende Kleidung mit geringer Reißfestigkeit.

3.5 Sicherheitskennzeichnungen an der Rohrbohrmaschine

An der Rohrbohrmaschine sind verschiedene Sicherheitskennzeichnungen angebracht (Abb. 1), die beachtet und befolgt werden müssen:



Abb. 1: Sicherheitskennzeichnungen - 1 Warnung vor Gefahren - 2 Warnung vor gefährlicher elektrischer Spannung - 3 Warnung vor heißen Oberflächen - 4 Warnung vor Einzugsgefahr durch rotierende Maschinenteile - 5 Gebotszeichen: Gebrauchsanweisung lesen, Netzstecker ziehen, Augenschutz tragen, Gehörschutz tragen

Die an der Rohrbohrmaschine angebrachten Sicherheitskennzeichnungen dürfen nicht entfernt werden. Beschädigte oder fehlende Sicherheitskennzeichnungen können zu Fehlhandlungen, Personen- und Sachschäden führen. Sie sind umgehend zu ersetzen.

Sind die Sicherheitskennzeichnungen nicht auf den ersten Blick erkenntlich und begreifbar, ist die Rohrbohrmaschine außer Betrieb zu nehmen, bis neue Sicherheitskennzeichnungen angebracht worden sind.

3.6 Sicherheitseinrichtungen



WARNUNG!

Lebensgefahr durch nicht funktionierende Sicherheitseinrichtungen!

Bei nicht funktionierenden oder außer Kraft gesetzten Sicherheitseinrichtungen besteht die Gefahr schwerster Verletzungen bis hin zum Tod.

- Vor Arbeitsbeginn prüfen, ob alle Sicherheitseinrichtungen funktionstüchtig und richtig installiert sind.
- Sicherheitseinrichtungen niemals außer Kraft setzen oder überbrücken.
- Sicherstellen, dass alle Sicherheitseinrichtungen stets zugänglich sind.

3.7 Spezielle Sicherheitsregeln für Rohrbohrmaschinen

- Benutzen Sie immer die im Lieferumfang enthaltene Sicherheitskette um die Rohrbohrmaschine zusätzlich zu sichern.
- Schließen Sie keine anderen Maschinen an der gleichen Netzversorgung an. Hierdurch können Spannungsschwankungen auftreten.
- Verwenden Sie die Maschine nicht über Kopf. Es ist maximal empfohlen, diese im 45° Winkel zur Horizontalen zu benutzen. Vermeiden Sie größere Winkel. Arbeiten über Kopf sind äußerst gefährlich und sind zu unterlassen.
- Arbeiten Sie nicht mit stumpfen oder beschädigten Werkzeugen. Dies kann zu einer Überbeanspruchung des Motors führen.
- Schützen Sie den Motor. Achten Sie darauf, dass keine Kühlflüssigkeit, Wasser oder andere Substanzen in den Motor eindringen.

Metallspäne sind meist sehr scharfkantig und heiß. Berühren Sie diese nie mit bloßen Händen. Entfernen Sie diese mit einem magnetischen Spänesammler oder einem Spänehaken. Entfernen Sie Metallspäne nur bei ausgeschalteter Maschine.



ACHTUNG!

- Positionieren Sie die Maschine nie auf einem Werkstück das zwischen Elektrode und Erdung eines Schweißgerätes angeschlossen ist. Die Maschine würde hierdurch beschädigt werden, da das Schweißgerät über das Stromkabel der Rohrbohrmaschine geerdet sein würde.
- Benutzen Sie die Maschine nie mit falscher Stromstärke oder zu geringer Spannung. Kontrollieren Sie die Anschlussangaben auf dem Typenschild der Maschine, ob diese mit denen Ihrer Stromquelle übereinstimmen.

3.8 Restrisiken

Selbst wenn sämtliche Sicherheitsvorschriften beachtet werden und die Maschine vorschriftsgemäß verwendet wird, bestehen noch Restrisiken, welche nachstehend aufgelistet sind:

- Berühren von rotierenden Teilen oder Werkzeugen.
- Benutzen Sie immer die im Lieferumfang enthaltene Sicherheitskette um die Rohrbohrmaschine zusätzlich zu sichern.
- Verletzungen durch umherfliegende Werkstücke oder Werkstückeile.
- Brandgefahr bei unzureichender Belüftung des Motors.
- Gefährdung durch Strom, Lärm und Staub.
- Gefährdung durch Bruch des Werkzeuges.



HINWEIS!

Jede Maschine weist Restrisiken auf. Bei der Ausführung sämtlicher Arbeitsgänge (auch der einfachsten) ist größte Vorsicht geboten. Ein sicheres Arbeiten hängt von dem Anwender ab!

4 Technische Daten

4.1 Tabelle

	RB 127
Motorleistung	1100 W
Drehzahl ohne Last	130 1/min
Stromanschluss	230 V/50 Hz
max. Bohrdurchmesser	127 mm
Rohrdurchmesser (Werkstückgröße)	32 mm - 203 mm
Bohrfutter Aufnahmekapazität	1 mm - 16 mm
Abmessungen (LxBxH) [mm]	440 x 350x 330
Schalldruckpegel Lp	91,5 dB(A)
Schalleistungspegel Lw	102,5 dB(A)
Vibration	0,4 m/s ²
Gewicht (ohne seitlichen Griff)	14,5 kg

4.2 Typenschild

An der Rohrbohrmaschine ist das Typenschild mit folgenden Daten zur Identifizierung wie auch die CE-Kennzeichnung angebracht (Abb. 2).


Rohrbohrmaschine Hole Cutting Drill		CE	
Typ Type	RB 127	Serien-Nr. Serial no.	
Artikel-Nr. Item no.	3860127	Baujahr Year of manufacture	
Motorleistung Motor power	1100 W	Netzanschluss Power connection	230 V / 50 Hz
		Stürmer Maschinen GmbH Dr.-Robert-Pfleger-Str. 26, 96103 Hallstadt Deutschland / Germany	

Abb. 2: Typenschild und CE-Kennzeichnung der Rohrbohrmaschine RB 127

5 Transport, Verpackung und Lagerung

5.1 Anlieferung und Transport

Die Rohrbohrmaschine nach Anlieferung auf sichtbare Transportschäden und auf Vollständigkeit überprüfen. Sollte die Rohrbohrmaschine Schäden aufweisen oder Teile fehlen, ist dies unverzüglich dem Transportunternehmen beziehungsweise dem Händler zu melden.

5.2 Verpackung

Alle verwendeten Verpackungsmaterialien und Packhilfsmittel der Rohrbohrmaschine sind recyclingfähig und müssen grundsätzlich der stofflichen Wiederverwertung zugeführt werden.

Verpackungsbestandteile aus Karton sind zerkleinert zur Altpapiersammlung zu geben.

Die Folien sind aus Polyethylen (PE) und die Polsterteile aus Polystyrol (PS). Diese Stoffe sind bei einer Wertstoffsammelstelle oder bei dem zuständigen Entsorgungsunternehmen abzugeben.

5.3 Lagerung

Die Rohrbohrmaschine in einer trockenen, sauberen, staub- und frostfreien Umgebung lagern. Sie darf nicht mit stark oxidierenden Chemikalien in einem Raum abgestellt werden.

Muss die Rohrbohrmaschine in einem feuchten Raum gelagert werden, sind alle elektrischen Bauteile durch feuchtigkeitsaufnehmende Mittel zu schützen. Auch müssen alle blanken Metallteile gegen Verrostung eingefettet werden.

6 Gerätebeschreibung

6.1 Darstellung

Abbildungen in dieser Betriebsanleitung dienen dem grundsätzlichen Verständnis und können von der tatsächlichen Ausführung abweichen

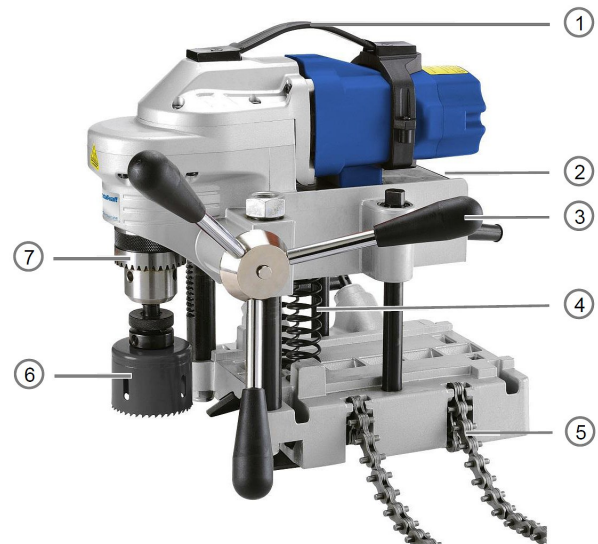


Abb. 3: Rohrbohrmaschine RB 127

- 1 Tragegriff
- 2 EIN-AUS-Schalter (verdeckt)
- 3 Vorschubkurbel
- 4 Rückstellfeder
- 5 Befestigungskette
- 6 Bohrer
- 7 Bohrfutter

Lieferumfang:

- 1 Schutzvorrichtung
- Bedienwerkzeug
- Kunststoff-Tragekoffer
- Halterung für Rohre 32 - 203 mm
- Integrierte Wasserwaage

Optionales Zubehör für die Rohrbohrmaschine:

- Bohrfutter 1-16mm, Gewinde 5/8"
- Artikelnummer: 3876005**

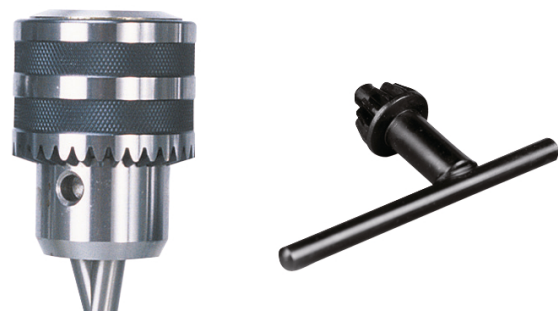


Abb. 4: Bohrfutter

7 Betrieb



ACHTUNG!

- Vor jedem Bohrvorgang sicherstellen, dass das Rohr nicht unter Druck steht.
- Prüfen, dass die Maschine sicher auf dem Werkstück befestigt ist.

7.1 Maschine aufstellen



ACHTUNG!

Vor dem Aufstellen der Maschine prüfen, dass der Motorschalter ausgeschaltet und der Netzstecker gezogen ist.



Schutzhandschuhe tragen!



Arbeitsschutzkleidung tragen!

Damit kann die Maschine exakt horizontal ausgerichtet werden.



Abb. 5: Maschine ausrichten



Abb. 6: Maschine am Werkstück befestigen

Schritt 1: Maschine auf ebenem Untergrund abstellen und den gewünschten Bohrer in das Bohrfutter einspannen.

Schritt 2: Die Maschine auf das Werkstück aufsetzen und den Bohrer und die Maschine so positionieren, dass der Bohrer exakt auf das Zentrum der Bohrstelle ausgerichtet ist. Die Befestigungskette um das Werkstück legen und mit den Schwenkhebeln festspannen.

Schritt 3: Die Maschine mit den Schwenkhebeln so fest wie möglich auf dem Werkstück festspannen.

7.2 Maschine ans Stromnetz anschließen



GEFAHR!

Lebensgefahr durch elektrischen Strom!

Bei Kontakt mit spannungsführenden Bauteilen besteht unmittelbare Lebensgefahr durch Stromschlag.

- Arbeiten an der elektrischen Anlage nur von Elektrofachkräften ausführen lassen.

Beim Anschluss der Rohrbohrmaschine ist darauf zu achten, dass

- der Stromanschluss über die gleichen Merkmale (Spannung, Netzfrequenz, Phasenlage) wie der Motor verfügt,
- die Netzspannung von 230 V verwendet wird,

Die Rohrbohrmaschine in folgenden Schritten an das Stromnetz anschließen:

Schritt 1: Prüfen, dass der Motorschalter ausgeschaltet ist.

Schritt 2: Den Netzstecker nach dem Einspannen des Werkzeugs und der Befestigung der Maschine auf dem Werkstück in die 230 V Steckdose stecken.

7.3 Bohren



ACHTUNG!

Niemals ein Werkzeug mit größeren Abmessungen verwenden als vom Hersteller zugelassen.



ACHTUNG!

- Vor jedem Bohrvorgang sicherstellen, dass das Rohr nicht unter Druck steht.
- Prüfen, dass die Maschine sicher auf dem Werkstück befestigt ist.
- Nur mit scharfen Werkzeugen bohren!
- Späne regelmäßig entfernen, um große Mengen an Späne-Rückständen zu vermeiden. Dies könnte zur Beschädigung des Werkzeugs führen.
- Das Werkzeug und die Bohr-Rückstände sind am Ende des Bohrvorgangs sehr heiß. Nicht berühren, Verbrennungsgefahr!
- Beim Bohren immer Schneidöl von Hand auf das Werkzeug geben!



Augenschutz tragen!



Gehörschutz tragen!



Arbeitsschutzkleidung tragen!



VORSICHT!

Quetschgefahr!

Bei unsachgemäßen Arbeiten an der Rohrbohrmaschine besteht Verletzungsgefahr der oberen Gliedmaßen.

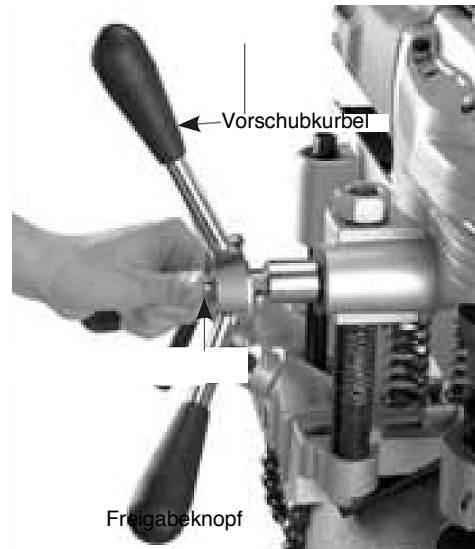


Abb. 7: Vorschubkurbel montieren

Schritt 1: Die Vorschubkurbel je nach Bedarf auf der linken oder rechten Seite der Maschine aufsetzen. Die Vorschubkurbel kann nach Drücken des Freigabeknopfs abgenommen und umgesetzt werden.



Abb. 8: Maschine einschalten

Schritt 2: Maschine durch Drücken des grünen EIN-Schalters starten.

Schritt 3: Mit der Vorschubkurbel den Bohrer auf das Werkstück fahren. Zu Beginn des Bohrprozesses und beim Durchbruch durch das Werkstück nur geringen Druck auf das Werkstück ausüben. Bei der optimalen Vorschubgeschwindigkeit werden lange ungebrochene Späne erzeugt.

Schritt 4: Nach Ende des Bohrvorgangs das Werkzeug mit der Vorschubkurbel nach oben fahren. Den Motor mit dem roten AUS-Schalter abschalten.

Schritt 5: Netzstecker ziehen und Späne mit einem Werkzeug entfernen.

8 Reinigung, Wartung und Instandsetzung/Reparatur



Tipps und Empfehlungen

Damit die Rohrbohrmaschine immer in einem guten Betriebszustand ist, müssen regelmäßige Pflege- und Wartungsarbeiten durchgeführt werden.



WARNUNG!

Gefahr bei unzureichender Qualifikation von Personen!

Unzureichend qualifizierte Personen können die Risiken bei Reparaturarbeiten an der Rohrbohrmaschine nicht einschätzen und setzen sich und andere der Gefahr schwerer Verletzungen aus.

- Alle Wartungsarbeiten nur von dafür qualifizierten Personen durchführen lassen.



GEFAHR!

Lebensgefahr durch Stromschlag!

Bei Kontakt mit spannungsführenden Bauteilen besteht Lebensgefahr.

- Anschlüsse und Reparaturen der elektrischen Ausrüstung dürfen nur von einer Elektrofachkraft durchgeführt werden.
- Vor Beginn von Reinigungs- und Instandhaltungsarbeiten immer die Maschine abschalten und den Netzstecker ziehen.



HINWEIS!

Nach Pflege-, Wartungs- und Reparaturarbeiten prüfen, ob alle Verkleidungen und Schutzeinrichtungen wieder ordnungsgemäß an der Rohrbohrmaschine montiert sind und sich kein Werkzeug mehr im Inneren oder im Arbeitsbereich der Rohrbohrmaschine befindet.

Beschädigte Schutzvorrichtungen und Geräteteile müssen bestimmungsgemäß durch eine anerkannte Fachwerkstatt repariert bzw. getauscht werden.

8.1 Reinigung



HINWEIS!

Öl-, Fett- und Reinigungsmittel sind umweltgefährdend und dürfen nicht ins Abwasser oder in den normalen Hausmüll gegeben werden. Entsorgen Sie diese Mittel umweltgerecht. Die mit Öl-, Fett- oder Reinigungsmittel getränkten Putzlappen sind leicht brennbar. Sammeln Sie die Putzlappen oder die Putzwolle in einem geeigneten, geschlossenen Behälter und führen Sie diese einer umweltgerechten Entsorgung zu - nicht: in den Hausmüll geben!



Schutzhandschuhe tragen!



Arbeitsschutzkleidung tragen!

Die Maschine nach jedem Gebrauch reinigen.

Metall- oder Reststücke nicht mit bloßer Hand entfernen, sondern Sicherheitshandschuhe verwenden, um Schnittverletzungen zu vermeiden.

Alle lackierten Oberflächen mit einem weichen, angefeuchteten Lappen reinigen.

Niemals Lösungsmittel zum Reinigen von Kunststoffteilen oder lackierten Oberflächen verwenden. Ein Anlösen der Oberfläche und sich daraus ergebende Folgeschäden können auftreten.

Die Maschine nicht mit Druckluft reinigen, um Augenverletzungen zu vermeiden.

Die Ventilationsschlitze des Motors frei von Verschmutzungen halten, um eine ausreichende Kühlung zu gewährleisten.

8.2 Wartung

Alle 50 Betriebsstunden den Motor während des Betriebs ohne Last mit Druckluft reinigen. Achtung! Augenschutz tragen.



Augenschutz tragen!

Die Spindelwelle immer frei von Verschmutzung und von Spänen halten. Die Spindelwelle regelmäßig schmieren.

Wechseln der Kohlebürsten:

Die Kohlebürsten sind normale Verschleißteile und müssen gewechselt werden, sobald sie abgenutzt sind.

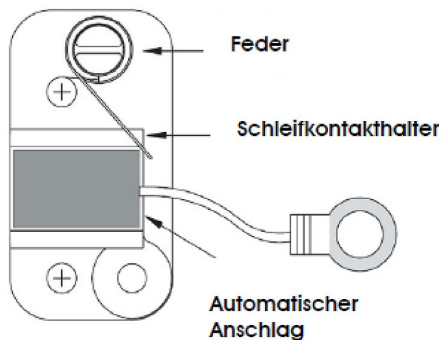


Abb. 9: Kohlebürsten wechseln



ACHTUNG!

Die Kohlebürsten immer paarweise auswechseln.

- Schritt 1: Die vier Schrauben der Motorabdeckung abschrauben und die Motorabdeckung entfernen.
- Schritt 2: Mit einer Spitzzange die Feder zur Seite drücken.
- Schritt 3: Das Anschlusskabel der Kohlebürste los-schrauben und die Kohlebürste entfernen.
- Schritt 4: Die neuen Kohlebürste in den Halter einsetzen und in umgekehrter Reihenfolge montieren.
- Schritt 5: Diese Schritte auf beiden Seiten durchführen.
- Schritt 6: Die Motorabdeckung anschrauben.

Falls die Maschine unerwartet zum Stillstand kommt, sind die Kohlebürsten zu überprüfen. Aufgrund des automatischen Anschlags werden die Kohlebürsten nicht bis zum Schluss abgeschliffen. Dies dient zum Schutz für den Motor.

8.3 Instandhaltung

Infolge von Verschleiß kann es vorkommen, dass an der Maschine Instandhaltungsarbeiten vorgenommen werden müssen.



ACHTUNG!

Reparaturen bzw. Instandhaltungsarbeiten dürfen nur von qualifiziertem und geschultem Fachpersonal durchgeführt werden.



ACHTUNG!

Für Instandhaltungsarbeiten melden Sie sich bitte bei ihrem nächsten Metalkraft-Händler. Schreiben Sie sich bitte vorher folgende Informationen von der Maschine oder von der Bedienungsanleitung auf, damit ihnen bei Ihrem Problem bestmöglich geholfen werden kann:

- Modell der Maschine,
- Seriennummer der Maschine,
- Hydraulikdaten,
- genaue Fehlerbeschreibung

9 Entsorgung, Wiederverwertung von Altgeräten

Im Interesse der Umwelt ist dafür Sorge zu tragen, dass alle Bestandteile der Rohrbohrmaschine nur über die vorgesehenen und zugelassenen Wege entsorgt werden.

9.1 Außer Betrieb nehmen

Ausgediente Geräte sind sofort fachgerecht außer Betrieb zu nehmen, um einen späteren Missbrauch und die Gefährdung der Umwelt oder von Personen zu vermeiden.

- Alle umweltgefährdenden Betriebsstoffe aus dem Alt-Gerät entsorgen.
- Das Netzkabel abtrennen.
- Die Rohrbohrmaschine gegebenenfalls in handhabbare und verwertbare Baugruppen und Bestandteile demonstrieren.
- Die Maschinenkomponenten und Betriebsstoffe dem dafür vorgesehenen Entsorgungswegen zuführen.

9.2 Entsorgung von elektrischen Geräten

Elektrische Geräte enthalten eine Vielzahl wiederverwertbarer Materialien sowie umweltschädliche Komponenten.

Diese Bestandteile sind getrennt und fachgerecht zu entsorgen. Im Zweifelsfall an die kommunale Abfallentsorgung wenden.

Für die Aufbereitung ist gegebenenfalls auf die Hilfe eines spezialisierten Entsorgungsbetriebs zurückzugreifen.

9.3 Entsorgung von Schmierstoffen

Achten Sie bitte unbedingt auf eine umweltgerechte Entsorgung der verwendeten Kühl- und Schmiermittel. Beachten Sie die Entsorgungshinweise Ihrer kommunalen Entsorgungsbetriebe. Die Entsorgungshinweise für die verwendeten Schmierstoffe stellt der Schmierstoffhersteller zur Verfügung. Gegebenenfalls nach den produktspezifischen Datenblättern fragen.

10 Ersatzteile



GEFAHR!

Verletzungsgefahr durch Verwendung falscher Ersatzteile!

Durch Verwendung falscher oder fehlerhafter Ersatzteile können Gefahren für den Bediener entstehen sowie Beschädigungen und Fehlfunktionen verursacht werden.

- Es sind ausschließlich Originalersatzteile des Herstellers oder vom Hersteller zugelassene Ersatzteile zu verwenden.
- Bei Unklarheiten ist stets der Hersteller zu kontaktieren.



Tipps und Empfehlungen

Bei Verwendung nicht zugelassener Ersatzteile erlischt die Herstellergarantie.

10.1 Ersatzteilbestellung

Die Ersatzteile können über den Vertragshändler bezogen werden. Folgende Eckdaten bei Anfragen oder bei der Ersatzteilbestellung angeben:

- Gerätetyp
- Artikelnummer
- Positionsnummer
- Baujahr
- Menge
- gewünschte Versandart (Post, Fracht, See, Luft, Express)
- Versandadresse

Ersatzteilbestellungen ohne oben angegebene Angaben können nicht berücksichtigt werden. Bei fehlender Angabe über die Versandart erfolgt der Versand nach Ermessen des Lieferanten.

Angaben zum Gerätetyp, Artikelnummer und Baujahr finden Sie auf dem Typenschild, welches an der Rohrbohrmaschine angebracht ist.

Beispiel

Es muss das Lager für die Rohrbohrmaschine RB 127 bestellt werden. Das Lager hat in der Ersatzteilzeichnung 1 die Nummer 14.

Bei der Ersatzteil-Bestellung eine Kopie der Ersatzteilzeichnung (1) mit gekennzeichnetem Bauteil (Lager) und markierter Positionsnummer (14) an den Vertragshändler schicken und die folgenden Angaben mitteilen:

- Gerätetyp: **Rohrbohrmaschine RB 127**
- Artikelnummer: **3860127**
- Ersatzteilzeichnung: **1**
- Positionsnummer: **14**

10.2 Ersatzteilzeichnung

Die nachfolgende Zeichnung soll im Servicefall helfen, notwendige Ersatzteile zu identifizieren. Zur Bestellung eine Kopie der Teilezeichnung mit den gekennzeichneten Bauteilen an Ihren Vertragshändler senden.

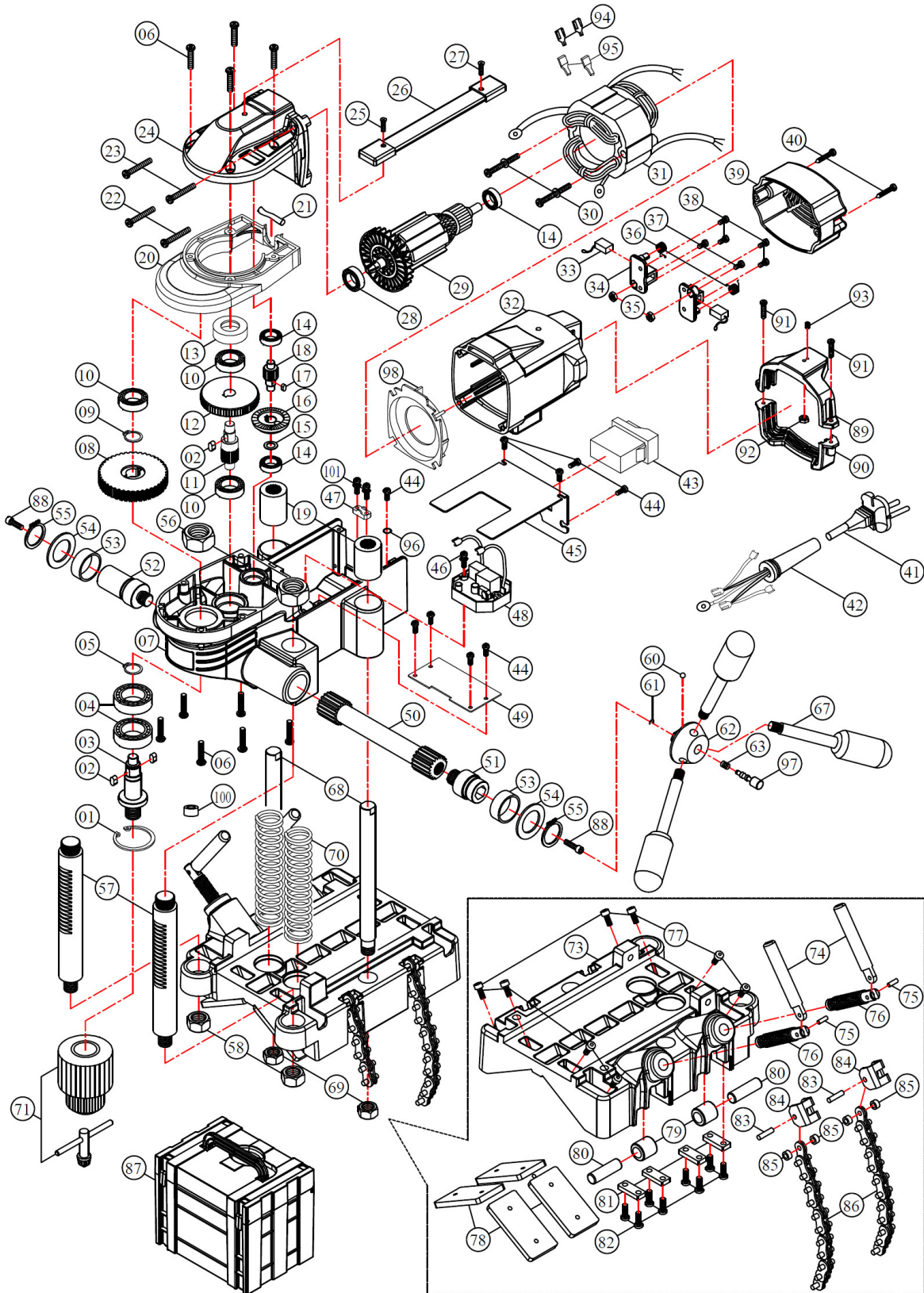


Abb. 10: Ersatzteilzeichnung

11 Elektro-Schaltplan

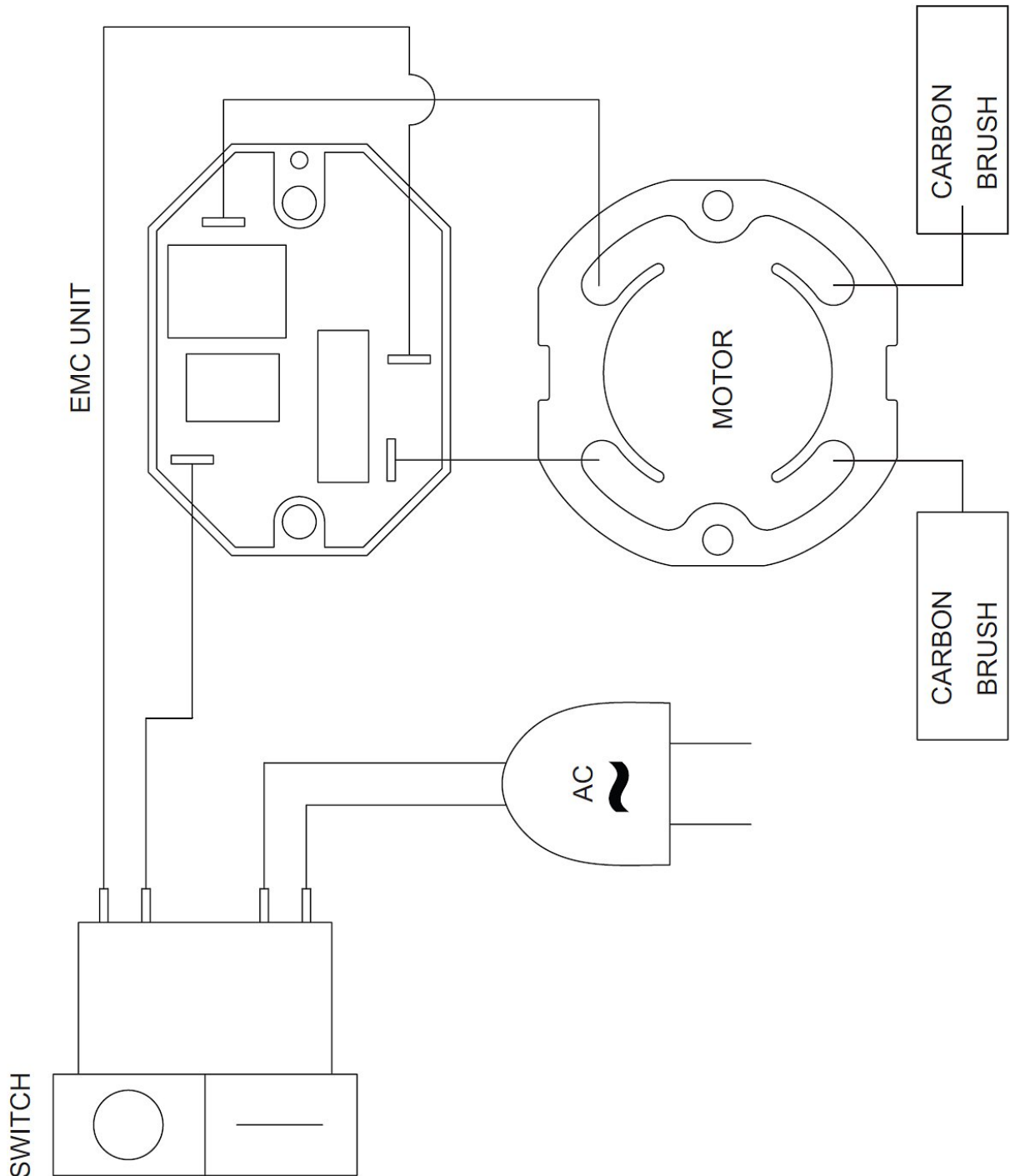


Abb. 11: Elektro-Schaltplan RB 127

12 EU-Konformitätserklärung

Nach Maschinenrichtlinie 2006/42/EG Anhang II 1.A

Hersteller/Inverkehrbringer: Stürmer Maschinen GmbH
Dr.-Robert-Pfleger-Starße 26
D-96103 Hallstadt

erklärt hiermit, dass folgendes Produkt

Produktgruppe: Metallkraft® Metallbearbeitungsmaschinen

Maschinentyp: Rohrbohrmaschine

Bezeichnung der Maschine: RB 127

Artikelnummer: 3860127

Seriennummer*: _____

Baujahr*: 20____

*füllen Sie diese Felder anhand der Angaben auf dem Typenschild aus

allen einschlägigen Bestimmungen der oben genannten Richtlinie sowie der weiteren angewandten Richtlinien (nachfolgend) – einschließlich deren zum Zeitpunkt der Erklärung geltenden Änderungen entspricht.

Mitgeltende EU Richtlinien: 2014/30/EU EMV-Richtlinie
2011/65/EU RoHS-Verordnung

Folgende harmonisierte Normen wurden angewendet:

DIN EN ISO 12100:2011-03 Sicherheit von Maschinen - Allgemeine Gestaltungsleitsätze -
Risikobeurteilung und Risikominderung

DIN EN 60204-1:2019-06 Sicherheit von Maschinen - Elektrische Ausrüstung von Maschinen -
Teil 1: Allgemeine Anforderungen

DIN EN 61029-1:2009+A11:2010 Sicherheit transportabler motorbetriebener Elektrowerkzeuge
Teil 1: Allgemeine Anforderungen

Dokumentationsverantwortlich: Kilian Stürmer, Dr.-Robert-Pfleger-Str. 26, D-96103 Hallstadt

Hallstadt, den 15.11.2023



Kilian Stürmer
Geschäftsführer

13 Notizen

