

# Betriebsanleitung

## — Trockensauger

— dryCAT 362 RSCT-3

— dryCAT 362 IRSCT-3



dryCAT 362 RSCT-3



dryCAT 362 IRSCT-3

**DRYCAT-SERIE**

## Impressum

### Produktidentifikation

Trockensauger	Artikelnummer
dryCAT 362 RSCT-3	7002360
dryCAT 362 IRSCT-3	7002370

### Hersteller

Stürmer Maschinen GmbH  
Dr.-Robert-Pfleger-Str. 26  
D-96103 Hallstadt

Fax: 0049 (0) 951 96555 - 55  
E-Mail: [info@cleancraft.de](mailto:info@cleancraft.de)  
Internet: [www.cleancraft.de](http://www.cleancraft.de)

### Angaben zur Betriebsanleitung

Originalbetriebsanleitung  
nach DIN EN ISO 20607:2019

Ausgabe: 05.09.2024  
Version: 1.10  
Sprache: deutsch  
Autor: ES/AN/LA

### Angaben zum Urheberrecht

Copyright © 2024 Stürmer Maschinen GmbH, Hallstadt,  
Deutschland.

Technische Änderungen und Irrtümer vorbehalten.

## Inhalt

<b>1 Einführung</b>	<b>3</b>
1.1 Urheberrecht	3
1.2 Kundenservice	3
1.3 Haftungsbeschränkung	3
<b>2 Sicherheit</b>	<b>3</b>
2.1 Symbolerklärung	3
2.2 Verantwortung des Betreibers	4
2.3 Qualifikation des Personals	4
2.4 Persönliche Schutzausrüstung	5
2.5 Allgemeine Sicherheitshinweise	5
2.6 Sicherheitskennzeichnungen an dem Trocken sauger	6
2.7 Sicherheitsdatenblätter	6
<b>3 Bestimmungsgemäße Verwendung</b>	<b>7</b>
3.1 Vernünftigerweise vorhersehbare Fehlwendung	7
3.2 Restrisiken	7
<b>4 Technische Daten</b>	<b>8</b>
4.1 Typenschild	8
<b>5 Transport, Verpackung, Lagerung</b>	<b>8</b>
5.1 Transport	8
5.2 Verpackung	8
5.3 Lagerung	8
<b>6 Lieferumfang</b>	<b>8</b>
<b>7 Beschreibung</b>	<b>9</b>
<b>8 Elektrischer Anschluss</b>	<b>10</b>
<b>9 Bedienelemente und Funktionen</b>	<b>10</b>
<b>10 Betrieb</b>	<b>11</b>
10.1 Starten und Stoppen	11
10.2 Dichtungskontrolle	11
10.3 Ersetzen der Filterpatrone	11
<b>11 Pflege, Wartung und Instandsetzung/Reparatur</b>	<b>12</b>
11.1 Pflege durch Reinigung	12
11.2 Wartung und Instandsetzung/Reparatur	12
<b>12 Entsorgung, Wiederverwertung von Altgeräten</b>	<b>12</b>
12.1 Außer Betrieb nehmen	13
12.2 Entsorgung von elektrischen Geräten	13
12.3 Entsorgung der Staubbeutel und der eingesetzten Filter	13
12.4 Entsorgung von Schmierstoffen	13
<b>13 Störungen, mögliche Ursachen und Maßnahmen</b>	<b>14</b>
<b>14 Ersatzteile</b>	<b>15</b>
14.1 Ersatzteilbestellung	15
14.2 Ersatzteilzeichnungen	16
<b>15 EU-Konformitätserklärung</b>	<b>20</b>
<b>16 Notizen</b>	<b>21</b>

## 1 Einführung

Mit dem Kauf des Trockensaugers von CLEANCRAFT haben Sie eine gute Wahl getroffen.

**Lesen Sie vor der Inbetriebnahme aufmerksam die Betriebsanleitung.**

Diese ist ein wichtiger Bestandteil und ist in der Nähe des Geräts und für jeden Nutzer zugänglich aufzubewahren.

Die Betriebsanleitung informiert Sie über die sachgerechte Inbetriebnahme, den bestimmungsgemäßen Einsatz sowie über die sichere und effiziente Bedienung und Wartung des Saugers. Beachten Sie darüber hinaus die örtlichen Unfallverhütungsvorschriften und allgemeinen Sicherheitsbestimmungen für Einsatzbereich des Sauggerätes.

Abbildungen in dieser Betriebsanleitung dienen dem grundsätzlichen Verständnis und können von der tatsächlichen Ausführung abweichen.

### 1.1 Urheberrecht

Die Inhalte dieser Anleitung sind urheberrechtlich geschützt und alleiniges Eigentum der Firma Stürmer Maschinen GmbH. Ihre Verwendung ist im Rahmen der Nutzung des Sauggerätes zulässig. Eine darüber hinausgehende Verwendung ist ohne schriftliche Genehmigung des Herstellers nicht gestattet.

Weitergabe sowie Vervielfältigung dieses Dokuments, Verwertung und Mitteilung seines Inhalts sind verboten, soweit nicht ausdrücklich gestattet. Zuwiderhandlungen verpflichten zu Schadenersatz.

Wir melden zum Schutz unserer Produkte Marken-, Patent- und Designrechte an, sofern dies im Einzelfall möglich ist. Wir widersetzen uns mit Nachdruck jeder Verletzung unseres geistigen Eigentums.

### 1.2 Kundenservice

Bitte wenden Sie sich bei Fragen zu Ihrem Trockensauger oder für technische Auskünfte an Ihren Fachhändler. Dort wird Ihnen gerne mit sachkundiger Beratung und Informationen weitergeholfen.

#### Deutschland:

Stürmer Maschinen GmbH  
Dr.-Robert-Pfleger-Str. 26  
D-96103 Hallstadt

#### Reparatur-Service:

Fax: 0049 (0) 951 96555-111  
E-Mail: [service@stuermer-maschinen.de](mailto:service@stuermer-maschinen.de)  
Internet: [www.cleancraft.de](http://www.cleancraft.de)

#### Ersatzteil-Bestellung:

Fax: 0049 (0) 951 96555-119  
E-Mail: [ersatzteile@stuermer-maschinen.de](mailto:ersatzteile@stuermer-maschinen.de)

Wir sind stets an Informationen und Erfahrungen interessiert, die sich aus der Anwendung ergeben und für die Verbesserung unserer Produkte wertvoll sein können.

### 1.3 Haftungsbeschränkung

Alle Angaben und Hinweise in der Betriebsanleitung wurden unter Berücksichtigung der geltenden Normen und Vorschriften, des Stands der Technik sowie unserer langjährigen Erkenntnisse und Erfahrungen zusammengestellt.

In folgenden Fällen übernimmt der Hersteller für Schäden keine Haftung:

- Nichtbeachtung der Betriebsanleitung,
- Nicht bestimmungsgemäße Verwendung,
- Einsatz von nicht fach- und sachkundigem Personal,
- Eigenmächtige Umbauten,
- Technische Veränderungen,
- Verwendung nicht zugelassener Ersatzteile.

Der tatsächliche Lieferumfang kann bei Sonderausführungen, bei Inanspruchnahme zusätzlicher Bestelloptionen oder aufgrund neuester technischer Änderungen von den hier beschriebenen Erläuterungen und Darstellungen abweichen.

Es gelten die im Liefervertrag vereinbarten Verpflichtungen, die allgemeinen Geschäftsbedingungen sowie die Lieferbedingungen des Herstellers und die zum Zeitpunkt des Vertragsabschlusses gültigen gesetzlichen Regelungen.

## 2 Sicherheit

Dieser Abschnitt gibt einen Überblick über alle wichtigen Sicherheitspakete für den Schutz von Personen sowie für den sicheren und störungsfreien Betrieb. Weitere aufgabenbezogene Sicherheitshinweise sind in den einzelnen Kapiteln enthalten.

### 2.1 Symbolerklärung

#### Sicherheitshinweise

Sicherheitshinweise sind in dieser Betriebsanleitung durch Symbole gekennzeichnet. Die Sicherheitshinweise werden durch Signalworte eingeleitet, die das Ausmaß der Gefährdung zum Ausdruck bringen.

**GEFAHR!**

Diese Kombination aus Symbol und Signalwort weist auf eine unmittelbar gefährliche Situation hin, die zum Tod oder zu schweren Verletzungen führt, wenn sie nicht gemieden wird.

**WARNUNG!**

Diese Kombination aus Symbol und Signalwort weist auf eine möglicherweise gefährliche Situation hin, die zum Tod oder zu schweren Verletzungen führt, wenn sie nicht gemieden wird.

**VORSICHT!**

Diese Kombination aus Symbol und Signalwort weist auf eine möglicherweise gefährliche Situation hin, die zu geringfügigen oder leichten Verletzungen führen kann, wenn sie nicht gemieden wird.

**ACHTUNG!**

Diese Kombination aus Symbol und Signalwort weist auf eine möglicherweise gefährliche Situation hin, die zu Sach- und Umweltschäden führen kann, wenn sie nicht gemieden wird.

**HINWEIS!**

Diese Kombination aus Symbol und Signalwort weist auf eine möglicherweise gefährliche Situation hin, die zu Sach- und Umweltschäden führen kann, wenn sie nicht gemieden wird.

**Tipps und Empfehlungen****Tipps und Empfehlungen**

Dieses Symbol hebt nützliche Tipps und Empfehlungen sowie Informationen für einen effizienten und störungsfreien Betrieb hervor.

Um die Risiken von Personen- und Sachschäden zu reduzieren und gefährliche Situationen zu vermeiden, müssen die in dieser Betriebsanleitung aufgeführten Sicherheitshinweise beachtet werden.

**2.2 Verantwortung des Betreibers**

Der Betreiber ist die Person, welche die Maschine zu gewerblichen Zwecken selbst betreibt oder einem Dritten zur Nutzung bzw. Anwendung überlässt und während des Betriebs die rechtliche Produktverantwortung für den Schutz des Benutzers, des Personals oder Dritter trägt.

**Pflichten des Betreibers:**

Wird die Maschine im gewerblichen Bereich eingesetzt, unterliegt der Betreiber der Maschine den gesetzlichen Pflichten zur Arbeitssicherheit. Deshalb müssen die Sicherheitshinweise in dieser Betriebsanleitung wie auch die für den Einsatzbereich der Maschine gültigen Sicherheits-, Unfallverhütungs- und Umweltschutzvorschriften eingehalten werden. Dabei gilt insbesondere folgendes:

- Der Betreiber muss sich über die geltenden Arbeitsschutzbestimmungen informieren und in einer Gefährdungsbeurteilung zusätzlich Gefahren ermitteln, die sich durch die speziellen Arbeitsbedingungen am Einsatzort der Maschine ergeben. Diese muss er in Form von Betriebsanweisungen für den Betrieb der Maschine umsetzen.
- Der Betreiber muss während der gesamten Einsatzzeit der Maschine prüfen, ob die von ihm erstellten Betriebsanweisungen dem aktuellen Stand der Regelwerke entsprechen, und diese, falls erforderlich, anpassen.
- Der Betreiber muss die Zuständigkeiten für Installation, Bedienung, Störungsbeseitigung, Wartung und Reinigung eindeutig regeln und festlegen.
- Der Betreiber muss dafür sorgen, dass alle Personen, die mit der Maschine umgehen, diese Anleitung gelesen und verstanden haben. Darüber hinaus muss er das Personal in regelmäßigen Abständen schulen und über die Gefahren informieren.

Weiterhin ist der Betreiber dafür verantwortlich, dass die Maschine stets in technisch einwandfreiem Zustand ist. Daher gilt folgendes:

- Der Betreiber muss dafür sorgen, dass die in dieser Anleitung beschriebenen Wartungsintervalle eingehalten werden.
- Der Betreiber muss alle Sicherheitseinrichtungen regelmäßig auf Funktionsfähigkeit und Vollständigkeit überprüfen lassen.

**2.3 Qualifikation des Personals**

Die verschiedenen in dieser Anleitung beschriebenen Aufgaben stellen unterschiedliche Anforderungen an die Qualifikation der Personen, die mit diesen Aufgaben betraut sind.

**WARNUNG!****Gefahr bei unzureichender Qualifikation von Personen!**

Unzureichend qualifizierte Personen können die Risiken beim Umgang mit der Maschine nicht einschätzen und setzen sich und andere der Gefahr schwerer Verletzungen aus.

- Alle Arbeiten nur von dafür qualifizierten Personen durchführen lassen.
- Unzureichend qualifizierte Personen und Kinder aus dem Arbeitsbereich fernhalten.

Für alle Arbeiten sind nur Personen zugelassen, von denen zu erwarten ist, dass sie diese Arbeiten zuverlässig ausführen. Personen, deren Reaktionsfähigkeit z. B. durch Drogen, Alkohol oder Medikamente beeinflusst ist, sind nicht zugelassen.

In dieser Betriebsanleitung werden die im Folgenden aufgeführten Qualifikationen der Personen für die verschiedenen Aufgaben benannt:

#### **Bediener:**

Der Bediener ist in einer Unterweisung durch den Betreiber über die ihm übertragenen Aufgaben und möglichen Gefahren bei unsachgemäßem Verhalten unterrichtet worden. Aufgaben, die über die Bedienung im Normalbetrieb hinausgehen, darf der Bediener nur ausführen, wenn dies in dieser Betriebsanleitung angegeben ist und der Betreiber ihn ausdrücklich damit betraut hat.

#### **Elektrofachkraft:**

Die Elektrofachkraft ist aufgrund ihrer fachlichen Ausbildung, Kenntnisse und Erfahrungen sowie Kenntnis der einschlägigen Normen und Bestimmungen in der Lage, Arbeiten an elektrischen Anlagen auszuführen und mögliche Gefahren selbstständig zu erkennen und zu vermeiden.

#### **Fachpersonal:**

Das Fachpersonal ist aufgrund seiner fachlichen Ausbildung, Kenntnisse und Erfahrung sowie Kenntnis der einschlägigen Normen und Bestimmungen in der Lage, die ihm übertragenen Arbeiten auszuführen und mögliche Gefahren selbstständig zu erkennen und Gefährdungen zu vermeiden.

#### **Hersteller:**

Bestimmte Arbeiten dürfen nur durch Fachpersonal des Herstellers durchgeführt werden. Anderes Personal ist nicht befugt, diese Arbeiten auszuführen. Zur Ausführung der anfallenden Arbeiten unseren Kundenservice kontaktieren.

## **2.4 Persönliche Schutzausrüstung**

Die Persönliche Schutzausrüstung dient dazu, Personen vor Beeinträchtigungen der Sicherheit und Gesundheit bei der Arbeit zu schützen. Das Personal muss während der verschiedenen Arbeiten an und mit dem Trockensauger persönliche Schutzausrüstung tragen, auf die in den einzelnen Abschnitten dieser Anleitung gesondert hingewiesen wird.

Im folgenden Abschnitt wird die Persönliche Schutzausrüstung erläutert:



#### **Schutzhandschuhe**

Die geeigneten Schutzhandschuhe schützen die Hände vor scharfkantigen Bauteilen, sowie vor Reibung, Abschürfungen oder tieferen Verletzungen.



#### **Sicherheitsschuhe**

Die Sicherheitsschuhe schützen die Füße vor Quetschungen, herabfallende Teile und Ausgleiten auf rutschigem Untergrund.



#### **Arbeitsschutzkleidung**

Die Arbeitsschutzkleidung ist eng anliegende Kleidung mit geringer Reißfestigkeit.

## **2.5 Allgemeine Sicherheitshinweise**

### **Folgendes ist zu beachten:**

- Benutzen Sie die Schutzvorrichtungen und befestigen Sie diese sicher. Arbeiten Sie nie ohne Schutzvorrichtungen und erhalten Sie diese funktionsfähig.
- Halten Sie den Trockensauger und ihr Arbeitsumfeld stets sauber. Sorgen Sie für ausreichende Beleuchtung.
- Der Trockensauger darf in seiner Konzeption nicht geändert und nicht für andere Zwecke, als für die vom Hersteller vorhergesehenen Arbeitsgänge benutzt werden.
- Arbeiten Sie nie unter Einfluss von konzentrationsstörenden Krankheiten, Übermüdung, Drogen, Alkohol oder Medikamenten.
- Halten Sie Kinder und nicht mit dem Trockensauger vertraute Personen von ihrem Arbeitsumfeld fern.
- Ziehen Sie immer am Stecker und nicht an der Netzleitung, um den Stecker aus der Steckdose zu entfernen. Schützen Sie das Kabel vor Hitze, Öl und scharfen Kanten.
- Ziehen Sie immer den Stecker aus der Steckdose, bevor Sie Einstellungen an dem Gerät vornehmen.
- Störungen, die die Sicherheit beeinträchtigen, umgehend beseitigen.
- Schützen Sie den Trockensauger vor Nässe (Kurzschlussgefahr)
- Vergewissern Sie sich vor jeder Benutzung, dass an dem Trockensauger keine Teile beschädigt sind. Beschädigte Teile sind sofort zu ersetzen, um Gefahrenquellen zu vermeiden.
- Überlasten Sie den Trockensauger nicht! Er arbeitet besser und sicherer im angegebenen Leistungsbereich.
- Verwenden Sie das Gerät nur mit eingesetztem Filter.
- Saugen Sie keine Materialien auf, die die Filterelemente beschädigen könnten (z. B. Glas, Metall, Feuer, Zigarettenskippen usw.).
- Saugen Sie keine brennbaren Stoffe, explosiven Materialien und Substanzen, die bei Kontakt mit Luft, Explosion verursachen können, auf.

- Entleeren Sie den Schmutzbehälter regelmäßig und überschreiten Sie nicht den Höchststand des Behälters. Zum Entleeren ist das Gerät auszuschalten und vom Stromnetz zu trennen.
- Verwenden Sie den Staubsauger nur bei Umgebungstemperaturen von  $-10^{\circ}\text{C}$  bis  $+40^{\circ}\text{C}$  und bei einer maximalen Luftfeuchtigkeit von 70%.
- Saugen Sie keine glühende Gegenstände auf.
- Saugen Sie nicht in Umgebungen mit Öldämpfen oder anderen explosiven Gasen.
- Saugen Sie keine giftigen oder schädlichen Substanzen wie z.B. Asbeststaub auf.
- Verwenden Sie keine Druckluft zum Reinigen des Trockensaugers. Wenn dies unbedingt erforderlich ist, tragen Sie eine Schutzbrille und beachten Sie die Sicherheitsvorschriften am Arbeitsplatz. Vermeiden Sie es, an empfindlichen Stellen wie z. B. Etiketten, Dichtungen usw. Druckluft einzublasen, und verwenden Sie niemals Druckluft mit einem Druck von mehr als 3 bar.
- Benutzen Sie nur Originalersatzteile und Zubehör, um eventuelle Gefahren und Unfallrisiken zu vermeiden.
- Das Gerät muss auf einer festen, sicheren und ebenen Fläche verwendet, installiert, repariert und gehandhabt werden.
- Vergewissern Sie sich, dass die auf dem Motorblock angegebenen Werte mit denen der Netzspannung übereinstimmen, an die Sie das Gerät anschließen möchten.
- Stellen Sie bei Verwendung von Verlängerungskabeln sicher, dass diese mit dem Stromkabel (größer oder gleichwertiger Querschnitt) kompatibel sind und dass sie nicht in Kontakt mit Flüssigkeiten oder leitenden Oberflächen kommen.
- Die Saugöffnung nie auf empfindliche Körperteile von Menschen und Tieren – wie Augen, Ohren, Mund etc. richten.
- Lassen Sie den laufenden Trockensauger nie unbeaufsichtigt. Ziehen Sie immer den Netzstecker aus der Steckdose, wenn der Trockensauger nicht verwendet wird.
- Halten Sie Kinder und nicht mit dem Trockensauger vertraute Personen von ihrem Arbeitsumfeld fern.
- Kontrollieren Sie das Netzkabel regelmäßig auf Beschädigungen, Risse oder Alterung (Haarrisse). Falls nötig, ersetzen Sie das Kabel vor der Verwendung.
- Bei einem Umkippen wird empfohlen, das Gerät vor dem Ausschalten wieder aufzurichten.
- Das Gerät unter Berücksichtigung seines Gewichtes, d.h. auf einer festen, ebenen Fläche und nur in einem geschlossenen Raum ohne Feuchtigkeit lagern.

## 2.6 Sicherheitskennzeichnungen an dem Trockensauger

An dem Trockensauger sind Sicherheitskennzeichnungen und -hinweise angebracht (Abb. 1), die beachtet und befolgt werden müssen.



Abb. 1: Sicherheitshinweise

Beschädigte oder fehlende Sicherheitssymbole an der Maschine können zu Fehlhandlungen mit Personen- und Sachschäden führen. Die an der Maschine angebrachten Sicherheitssymbole dürfen nicht entfernt werden. Beschädigte Sicherheitssymbole sind umgehend zu ersetzen.

Ab dem Zeitpunkt, an dem die Schilder nicht auf den ersten Blick sofort erkenntlich und begreifbar sind, ist die Maschine bis zum Anbringen der neuen Schilder außer Betrieb zu nehmen.

## 2.7 Sicherheitsdatenblätter

Sicherheitsdatenblätter zu Gefahrgut erhalten Sie von Ihrem Fachhändler oder unter Tel.: +49 (0)951/96555-0. Fachhändler können Sicherheitsdatenblätter im Downloadbereich des Partnerportals finden.

### 3 Bestimmungsgemäße Verwendung

Der Trockensauger dient ausschließlich zum Saugen von Staub und Grobverschmutz, nicht jedoch zum Nasssaugen. Das Gerät eignet sich für den gewerblichen Gebrauch in öffentlichen Gebäuden wie Hotels, Schulen, Fabriken, Büros, Geschäften und Wohnanlagen. Der Trockensauger darf nicht in explosionsgefährdeten Umgebungen betrieben werden.



#### **ACHTUNG!**

Dieser Sauger ist nicht geeignet, um gefährlichen Staub aufzusaugen.

- Niemals glühende, entzündbare, explosive oder giftige Substanzen aufsaugen. Die maximale zulässige Gebrauchstemperatur ist 40°C / 104°F.
- keine Materialien aufsaugen, die die Filterelemente beschädigen können (z.B. Glassplitter, Metall, etc.).

Zur bestimmungsgemäßen Verwendung gehört auch die Einhaltung aller Angaben in dieser Anleitung.

#### 3.1 Vernünftigerweise vorhersehbare Fehlanwendung

Jede über die bestimmungsgemäße Verwendung hinausgehende oder andersartige Benutzung gilt als Fehlgebrauch.

##### **Mögliche Fehlanwendungen können sein:**

- Modifizierungen an dem Gerät oder an den Zubehörteilen.
- Nichtbeachtung der Wartungsvorschriften.
- Nichtbeachtung der Abnutzungs- und Beschädigungsspuren.
- Servicearbeiten durch ungeschultes oder nicht autorisiertes Personal.
- Verwendung von Zubehörteilen oder Ersatzteilen, die nicht von dem Hersteller genehmigt sind.
- Zweckentfremdung des Trockensaugers.
- Aufsaugen von Gegenständen, die den Schlauch leicht verstopfen, z.B. Haarklumpen oder große Papierabfällen.
- Betreiben des Trockensaugers, wenn die Bedienungsanleitung nicht vollständig gelesen und verstanden wurde.
- Bewusstes oder leichtsinniges Hantieren an dem Trockensauger während des Betriebs.
- Die Verwendung eines unvollständig montierten Geräts.
- Nichtbeachtung der in den technischen Daten vorgeschriebenen maximalen Betriebszeiten und Leistungsgrenzen.
- Betreiben des Trockensaugers ohne ordnungsgemäß funktionierende Sicherheitseinrichtungen

Fehlgebrauch des Trockensaugers kann zu gefährlichen Situationen führen.

Bei konstruktiven und technischen Änderungen an dem Gerät übernimmt die Firma Stürmer Maschinen GmbH keine Haftung.

Ansprüche jeglicher Art wegen Schäden aufgrund nicht bestimmungsgemäßer Verwendung sind ausgeschlossen.

#### 3.2 Restrisiken

Selbst wenn sämtliche Sicherheitsvorschriften beachtet werden und die Maschine vorschriftsgemäß verwendet wird, bestehen noch Restrisiken, welche nachstehend aufgelistet sind:

- Gehörschäden bei längerem Arbeiten mit dem Gerät bei schadhaftem Gehörschutz.
- Verletzungsgefahr für die oberen Gliedmaßen (z.B. Hände, Finger).
- Elektrische Gefährdung durch Berührung mit Teilen und Hochspannung (direkter Kontakt) oder mit Teilen, die unter einer hohen Spannung durch einen Defekt des Gerätes (indirekter Kontakt) stehen.
- Gefahr durch das direkte Einatmen von Staub.
- Verletzungen durch das Stolpern über Kabel oder Schlauch.

## 4 Technische Daten

Modell	dryCAT 362 RSCT-3	dryCAT 362 IRSCT-3
Saugertyp	trocken	
Abmessungen (L x B x H)	570 x 700 x 1140 mm	
Gewicht	31,5 kg	31,6
Aufnahmeleistung	2,5 kW	
Luftmenge	7933 l/min	
Unterdruck	256 mbar	
Anschlussspannung	220 - 240 V	
Phase(n)	1	
Stromart	AC	
Motor Kühlung	Bypass	
Netzfrequenz	50 - 60 Hz	
Anzahl Motoren	3	
Anschlusskabelänge	8,5 m	
Behältervolumen	62 l	
Behältermaterial	Kunststoff	Edelstahl
Schlauchdurchmesser/-länge	38 mm/ 4 m	
Schalldruckpegel LpA	76 dB(A)	
Anschlusswert max. Gerätesteckdose	0,8 kW	
Filteroberfläche	3240 cm <sup>2</sup>	
Stromaufnahme gesamt	11,8 A	

### 4.1 Typenschild

**Trockensauger**  
Dry vacuum cleaner

**CE**

Type <b>dryCAT 362 RSCT-3</b>	Serial no.
Item no. <b>7002360</b>	Year of manufacture
Motor power <b>3000 W</b>	Power connection <b>230 V / 50 Hz</b>

Stürmer Maschinen GmbH  
Dr.-Robert-Pfleger-Str. 26  
96103 Hallstadt, Germany  
[www.cleancraft.de](http://www.cleancraft.de)

Abb. 2: Typenschild, Modell: dryCAT 362 RSCT-3

## 5 Transport, Verpackung, Lagerung

### 5.1 Transport

Überprüfen Sie den Trockensauger nach Anlieferung auf sichtbare Transportschäden. Sollten Sie Schäden an dem Trockensauger entdecken, melden Sie diese unverzüglich dem Transportunternehmen beziehungsweise dem Händler.

### 5.2 Verpackung

Alle verwendeten Verpackungsmaterialien und Packhilfsmittel des Trockensaugers sind recyclingfähig und müssen grundsätzlich der stofflichen Wiederverwertung zugeführt werden.

Verpackungsbestandteile aus Karton geben Sie zerkleinert zur Altpapiersammlung.

Die Folien sind aus Polyethylen (PE) und die Polsterteile aus Polystyrol (PS). Diese Stoffe geben Sie an einer Wertstoffsammelstelle ab oder an das für Sie zuständige Entsorgungsunternehmen.

### 5.3 Lagerung

Lagern Sie den Trockensauger in einer trockenen, sauberen und frostfreien Umgebung.

## 6 Lieferumfang

Der Trockensauger wird ausgeliefert mit:



Abb. 3: Lieferumfang

- 1 x Bodendüse trocken (antistatisch)
- 1 x Saugschlauch 4 m (antistatisch)
- Stahl-Saugrohr (antistatisch)
- Runddüse mit Bürste (antistatisch)
- Flachdüse (antistatisch)
- Reduzierstück (antistatisch)
- 3 x Kartuschen-Filter
- Betriebsanleitung

## 7 Beschreibung

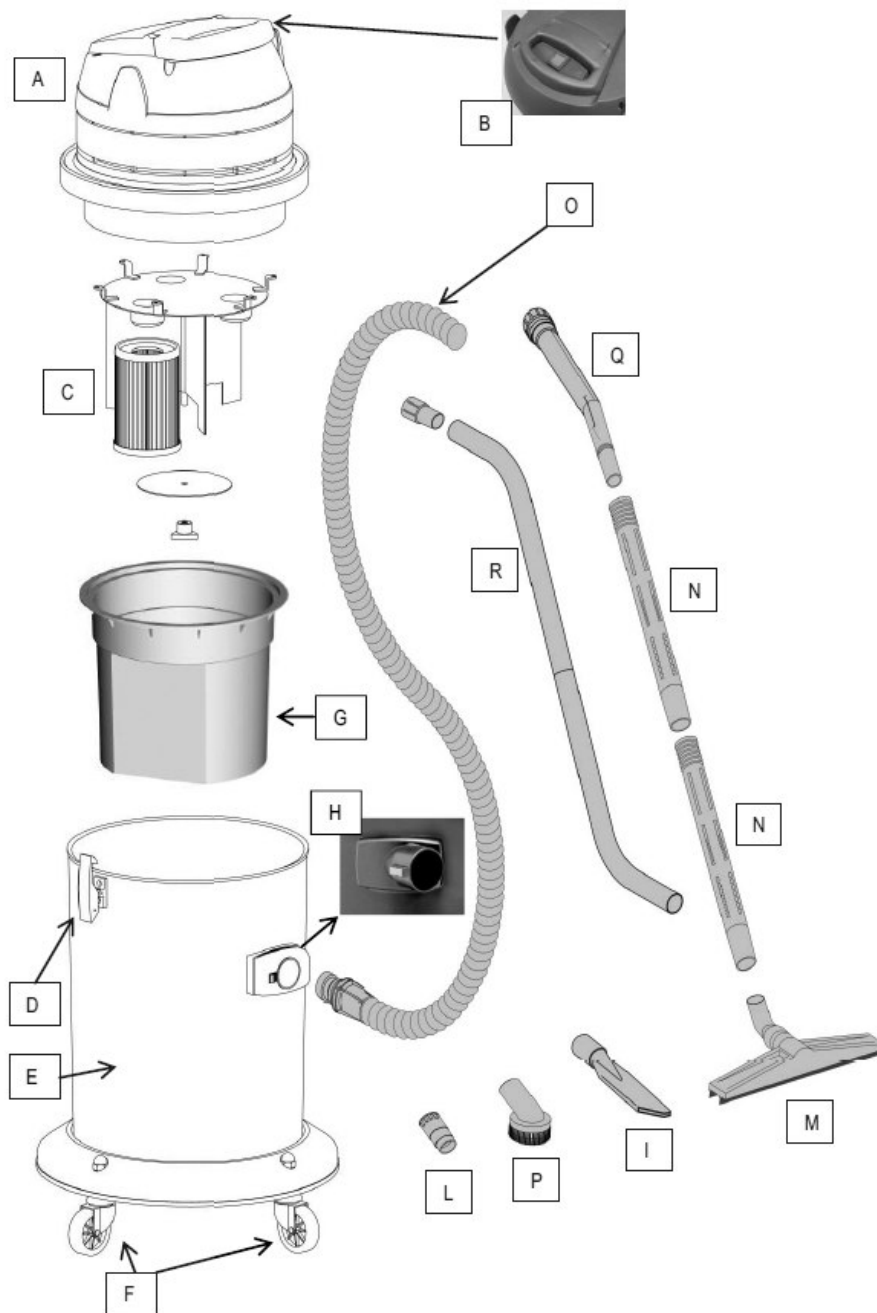


Abb. 4: Gerätebeschreibung

- A - Motorkopf
- B - EIN/AUS Schalter
- C - 3 Filterpatronen
- D - Befestigungsklammern
- E - Behälter
- F - Laufrollen
- G - Filterschutz, um Filterverstopfung zu verzögern
- H - seitlicher Stutzen, um den Zykloneffekt zu erleichtern

- I - Fugendüse
- L - Reduzierung
- M - Trockensaugdüse
- N - Saugrohr
- O - Saugschlauch
- P - Rundbürste
- Q - Handgriff
- R - Doppel-Kurve

## 8 Elektrischer Anschluss



### ACHTUNG!

Stellen Sie sicher, dass die Netzspannung mit der auf dem Etikett des Staubsaugers angegebenen entspricht. Wenn das Netzkabel ersetzt werden muss, prüfen Sie, ob das neue Kabel die gleichen zertifizierten Merkmale wie das Original aufweist.

Stellen Sie bei der Verwendung von Verlängerungskabeln sicher, dass diese mit dem Stromkabel (größer oder gleichwertiger Querschnitt) kompatibel sind und dass sie nicht in Kontakt mit Flüssigkeiten oder leitenden Oberflächen kommen.



### ACHTUNG!

Nicht gleichwertige Kabel oder Kabel mit einem kleineren Querschnitt können überhitzen und dem Betreiber schwere Verletzungen hinzufügen.

## 9 Bedienelemente und Funktionen

### 3-Filterreinigung (Abbildung 5)

Der Staubsauger ist mit 3 Motoren versehen und jeder Motor hat einen eigenen unabhängigen Filter. Die Maschine wirkt automatisch und zyklisch mit 2 Saugmotoren und 1 Motor, der leergelaufen wird. Während der Motor nicht wirkt, unterzieht sich sein Filter einen Reinigungszyklus. Dank der Wirkungszyklen der Motoren, werden alle Filter abwechselnd gereinigt, so dass die Maschine - ohne Saugkraft zu verlieren und auch ohne Eingriff des Bedieners - fortlaufen kann, indem man eine Leistungserhöhung erreicht.

Der Lufteingang ist tangential angebracht, um die Zyclonwirkung (Schmutzvorabscheidung) zu unterstützen.



Abb. 5: 3-Filterreinigung

### Zusätzliche Steckdose (Pos. A, Abb. 6)

Die zusätzliche Steckdose am Trockensauger ist vorgesehen, um ein tragbares Elektrowerkzeug anzuschließen.



### HINWEIS!

Überschreiten Sie nicht die auf dem Typenschild angegebene Leistung der zusätzlichen Steckdose

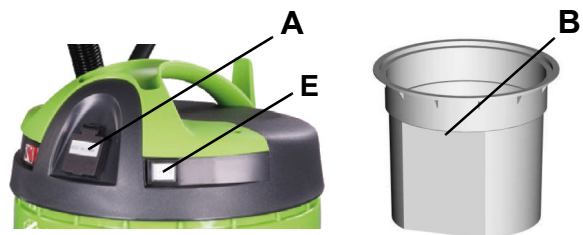


Abb. 6: Funktionen

### Der Trockensauger ist mit weiteren Funktionen ausgestattet:

1. Filterschutz (Pos. B, Abb. 6), um Filterverstopfung zu verzögern.
2. Massives Stahlfahrwerk mit Fahrgreif (Pos. C, Abb. 6) - gewährleistet den sicheren Transport des Saugers auch bei unebenem Untergrund. Selbst bei vollem Behälter und entsprechend hohem Gewicht, lässt sich der Sauger durch das stabile Fahrwerk sicher manövrieren.
3. Praktische Kippvorrichtung (Pos. D, Abb. 6) - erleichtert das Entleeren des vollen Behälters. Fahren Sie einfach mit dem Fahrwerk über die Entsorgungsstelle und kippen Sie den vollen Behälter, mit einem zusätzlichen Griff an der Unterseite, nach hinten.
4. Einschaltautomatik (Pos. E, Abb. 6) - diese schaltet den Sauger automatisch beim Einschalten des angeschlossenen Elektrowerkzeugs ein. So können Sie z. B. den Saugschlauch an eine Handkreissäge anschließen und bedienen beim Arbeiten nur die Säge - der Sauger startet automatisch.

## 10 Betrieb



### GEFAHR!

#### Lebensgefahr durch Stromschlag!

Bei Kontakt mit spannungsführenden Bauteilen besteht Lebensgefahr. Eingeschaltete elektrische Bauteile können unkontrollierte Bewegungen ausführen und zu schwersten Verletzungen führen.

- Vor Beginn von Einstellungen am Trockensauger den Netzstecker ziehen.
- Das Ersetzen eines defekten Stromkabels oder anderen elektronischen Komponenten muss vom technischen Service oder von qualifiziertem Personal ausgeführt werden.



### ACHTUNG!

- Das Gerät muss vor dem Gebrauch korrekt montiert werden. Ferner ist zu prüfen, dass die Filterelemente korrekt montiert und leistungsfähig sind.
- Ziehen Sie immer den Netzstecker aus der Steckdose, bevor Sie mit dem abgeschalteten Sauger hantieren.
- Versorgungskabel immer auf Schäden wie Risse oder Alterserscheinungen kontrollieren. Das Kabel ggf. vor einer weiteren Benutzung ersetzen.
- Das Ersetzen eines defekten Stromkabels muss vom technischen Service oder von qualifiziertem Personal ausgeführt werden.

## 10.1 Starten und Stoppen

### Starten

- Das Kabel abwickeln und den Stecker in eine Wandsteckdose stecken.
- Die Ein-/Aus- Taste drücken. (Roter Hauptschalter)

### Stoppen

- Das Gerät ausschalten und den Stecker abziehen.
- Beim Herausziehen des Steckers immer den Stecker, nicht das Kabel anfassen.

## 10.2 Dichtungskontrolle

Mit der Zeit ist es möglich, dass die Dichtungen teilweise ihre Funktion verlieren. Das führt zu einer Abnahme der Saugleistung. Wir empfehlen, in regelmäßigen Abständen die Verschlusshaken, die flexiblen Saugschläuche und die Dichtungen auf einwandfreie Funktion zu prüfen.

Prüfen Sie auch, ob die Kanten des Behälters nicht beschädigt sind.

## 10.3 Ersetzen der Filterpatrone

Um die verstopften Polyesterfilterpatronen zu ersetzen, befolgen Sie die folgenden Schritte:

Schritt 1: Den Knopf (Pos. 1, Abb. 7) abschrauben.

Schritt 2: Die Platte (Pos. 2, Abb. 7) abnehmen.

Schritt 3: Die 4 Patronen aus ihren Stützen entfernen.

Schritt 4: Die Filter mit 3 Originalersatzteilen ersetzen, die Patronen auf die Stützen zusammenbauen, sie durch die Platte (Pos. 2, Abb. 7) befestigen und durch den Knopf (Pos. 1, Abb. 7) alles zusammenziehen.

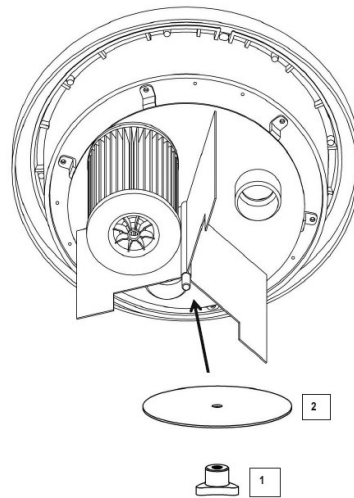


Abb. 7: Ersetzen der Filterpatrone

## 11 Pflege, Wartung und Instandsetzung/Reparatur



### GEFAHR!

#### Lebensgefahr durch Stromschlag!

Bei Kontakt mit spannungsführenden Bauteilen besteht Lebensgefahr. Eingeschaltete elektrische Bauteile können unkontrollierte Bewegungen ausführen und zu schwersten Verletzungen führen.

- Vor Beginn von Reinigungs- und Instandhaltungsarbeiten den Netzstecker ziehen.

### 11.1 Pflege durch Reinigung

Der Trockensauger ist stets in einem sauberen Zustand zu halten.



### Schutzhandschuhe

Zur Reinigung sind geeignete Schutzhandschuhe zu tragen, um sich vor Verletzungen durch Späne zu schützen.

Die Belüftungsschlitze des Motors sind sauber zu halten, um eine ausreichende Kühlung zu gewährleisten.



### ACHTUNG!

Reinigen Sie den Trockensauger nach dem Gebrauch in allen Teilen. Leeren Sie die Behälter, klopfen Sie die Filter aus und wischen Sie den Sauger mit einem Tuch ab.

Die Reinigung darf nicht von Kindern durchgeführt werden, wenn sie nicht von Erwachsenen beaufsichtigt werden.

Wartungen und Reparaturen müssen immer von Fachpersonal ausgeführt werden. Eventuell beschädigte Teile sind nur durch Originalersatzteile zu ersetzen.

## 11.2 Wartung und Instandsetzung/Reparatur



### ACHTUNG!

Wartungen und Reparaturen müssen immer von Fachpersonal ausgeführt werden; eventuell beschädigte Teile sind nur durch Originalersatzteile zu ersetzen.

### Tägliche Wartung und Kontrolle

- Sicherstellen, dass das Netzkabel des Staubsaugers nicht beschädigt ist.
- Überprüfen Sie die Effizienz aller am Staubsauger vorhandenen elektrischen Steuerungen.
- Überprüfen Sie, dass die Filtereinheit nicht beschädigt ist.
- Überprüfen Sie den Füllstand des Behältertanks.
- Kontrollieren, dass der Saugschlauch und anderes Zubehör nicht beschädigt sind.
- Überprüfen Sie die Dichtung, wenn Sie die Haken der Abdeckung schließen.

### Wartung und Kontrolle nach 100/200 Betriebsstunden

- Prüfen Sie die Dichtungen der Motorköpfe und der Tankgruppe
- Überprüfen Sie, ob der Rand des Tanks durch unsachgemäßen Gebrauch beschädigt wurde (z. B. auf den Kopf gestellt und auf den Boden geschlagen wurde).
- Überprüfen Sie den Zustand der Räder.

### Überprüfen des Saugschlauchs

Mit der Zeit und besonders harten Arbeitsbedingungen kann es vorkommen, dass der Saugschlauch seinen ursprünglichen Wirkungsgrad verliert. Dies bedeutet eine Verringerung der Saugleistung.

Wir empfehlen, regelmäßig zu überprüfen, dass der Schlauch keinen Schmutz enthält und dass er außen nicht beschädigt ist.

Sollte der Trockensauger nicht ordnungsgemäß funktionieren, wenden Sie sich an einen Fachhändler oder an unseren Kundenservice.

## 12 Entsorgung, Wiederverwertung von Altgeräten

Tragen Sie bitte in Ihrem und im Interesse der Umwelt dafür Sorge, dass alle Bestandteile der Maschine nur über die vorgesehenen und zugelassenen Wege entsorgt werden.

## 12.1 Außer Betrieb nehmen

Ausgediente Geräte sind sofort fachgerecht außer Betrieb zu nehmen, um einen späteren Missbrauch und die Gefährdung der Umwelt oder von Personen zu vermeiden.

- Entfernen Sie alle umweltgefährdende Betriebsstoffe aus dem Alt-Gerät.
- Demontieren Sie die Maschine gegebenenfalls in handhabbare und verwertbare Baugruppen und Bestandteile.
- Führen Sie die Maschinenkomponenten und Betriebsstoffe dem dafür vorgesehenen Entsorgungsweg zu.

## 12.2 Entsorgung von elektrischen Geräten



Beachten Sie bitte, dass elektrische Geräte eine Vielzahl wiederverwertbarer Materialien sowie umweltschädliche Komponenten enthalten.

Tragen Sie dazu bei, dass diese Bestandteile getrennt und fachgerecht entsorgt werden. Im Zweifelsfall wenden Sie sich bitte an ihre kommunale Abfallentsorgung. Für die Aufbereitung ist gegebenenfalls auf die Hilfe eines spezialisierten Entsorgungsbetriebs zurückzugreifen.

## 12.3 Entsorgung der Staubbeutel und der eingesetzten Filter

Die Staubbeutel und Filter sind aus umweltverträglichen Materialien hergestellt. Die Filter können Sie über den normalen Hausmüll entsorgen. Dies trifft auch auf den Staubbeutel zu, sofern er keinen im Hausmüll verbotenen Schmutz enthält.

## 12.4 Entsorgung von Schmierstoffen

Achten Sie bitte unbedingt auf eine umweltgerechte Entsorgung der verwendeten Kühl- und Schmiermittel. Beachten Sie die Entsorgungshinweise Ihrer kommunalen Entsorgungsbetriebe. Die Entsorgungshinweise für die verwendeten Schmierstoffe stellt der Schmierstoffhersteller zur Verfügung. Gegebenenfalls nach den produktspezifischen Datenblättern fragen.

### 13 Störungen, mögliche Ursachen und Maßnahmen



**ACHTUNG!**

Beim Auftreten einer der folgenden Fehler beenden Sie sofort die Arbeit mit dem Trockensauger. Bevor Sie mit der Fehlersuche beginnen, schalten Sie den Trockensauger aus und ziehen Sie den Netzstecker um ernsthafte Verletzungen zu vermeiden. Sämtliche Reparaturen bzw. Austauscharbeiten dürfen nur von qualifiziertem und geschultem Fachpersonal durchgeführt werden.

Störung	mögliche Ursache	Abhilfe
Gerät arbeitet nicht	<ol style="list-style-type: none"> <li>1. Netzstecker ist nicht eingesteckt.</li> <li>2. Zuleitungen defekt.</li> <li>3. Schalter defekt</li> <li>4. Motor defekt.</li> </ol>	<ol style="list-style-type: none"> <li>1. Netzstecker einstecken.</li> <li>2. Servicemonteur rufen</li> <li>3. Servicemonteur rufen.</li> <li>4. Servicemonteur rufen.</li> </ol>
Saugkraft lässt nach	Verschmutzung der Saugdüse, des Saugrohrs, Saugschlauchs oder Filters.	<ol style="list-style-type: none"> <li>1. Verstopfungen entfernen.</li> <li>2. Filter reinigen oder wechseln.</li> <li>3. Filterabdeckung richtig einrasten.</li> <li>4. Korrekte Einbaulage des Filters überprüfen.</li> </ol>
Starker Geräuschpegel während der Sauger in Betrieb ist	Filter oder Motorlüftung stark verschmutzt oder verstopft.	Filter reinigen bzw. tauschen. Bei weiterhin starkem Geräuschpegel Servicemonteur rufen.
Der Trockensauger saugt nicht bzw. mit reduzierter Geschwindigkeit.	<ol style="list-style-type: none"> <li>1. Filter verstopft.</li> <li>2. Saugschlauch verstopft .</li> <li>3. Dichtungen defekt.</li> </ol>	<ol style="list-style-type: none"> <li>1. Sauger ausschalten und Filter reinigen.</li> <li>2. Sauger ausschalten und Schlauch reinigen.</li> <li>3. Sauger ausschalten und Dichtungen prüfen.</li> </ol>
Elektrostatische Entladungen am Rahmen oder am Saugschlauch	Fehlende oder schlechte Erdung.	Schalten Sie den Staubsauger aus und überprüfen Sie die Wirksamkeit der Erdung der Stromquelle und stellen Sie sicher, dass Sie einen antistatischen Saugschlauch verwenden.
Trockensauger schaltet sich während des Betriebs automatisch ab	Der Thermoschutz ist aufgrund eines verstopften Filters oder hat aufgrund von Problemen mit der elektrischen Ausrüstung ausgelöst.	<ol style="list-style-type: none"> <li>1. Schalten Sie alle Motorschalter aus und reinigen Sie den Filter. Warten Sie 20/25 Minuten bevor Sie den Staubsauger in Betrieb nehmen.</li> <li>2. Überprüfen Sie das Stromnetz. Möglicherweise funktioniert das Gerät aufgrund eines Stromstoßes nicht.</li> <li>3. Überprüfen Sie, ob die Spannung der Hauptversorgung mit der Nennspannung des Geräts übereinstimmt.</li> </ol>

## 14 Ersatzteile

### 14.1 Ersatzteilbestellung



#### GEFAHR!

#### Verletzungsgefahr durch Verwendung falscher Ersatzteile!

Durch Verwendung falscher oder fehlerhafter Ersatzteile können Gefahren für den Bediener entstehen sowie Beschädigungen und Fehlfunktionen verursacht werden.

- Es sind ausschließlich Originalersatzteile des Herstellers oder vom Hersteller zugelassene Ersatzteile zu verwenden.
- Bei Unklarheiten ist stets der Hersteller zu kontaktieren.



#### Garantieverlust

Bei Verwendung nicht zugelassener Ersatzteile erlischt die Herstellergarantie.

Die Ersatzteile können über den Vertragshändler oder direkt beim Hersteller bezogen werden.

Folgende Eckdaten bei der Ersatzteilbestellung angeben:

- Gerätetyp
- Seriennummer
- Menge
- Bezeichnung
- gewünschte Versandart (Post, Fracht, See, Luft, Express)
- Versandadresse

Ersatzteilbestellungen ohne oben angegebene Angaben können nicht berücksichtigt werden. Bei fehlender Angabe über die Versandart erfolgt der Versand nach Ermessen des Lieferanten.

Angaben zum Gerätetyp, Artikelnummer und Baujahr finden Sie auf dem Typenschild, welches am Gerät angebracht ist.

#### Beispiel

Es muss der Behälter für den Trockensauger dryCAT 362 RSCT-3 bestellt werden. Der Behälter hat in der Ersatzteilzeichnung 3 die Nummer 1.

Bei der Ersatzteil-Bestellung eine Kopie der Ersatzteilzeichnung (3) mit gekennzeichnetem Bauteil (Behälter) und markierter Positionsnummer (1) an den Vertragshändler bzw. an die Ersatzteilabteilung schicken und die folgenden Angaben mitteilen:

- Gerätetyp: **Trockensauger dryCAT 362 RSCT-3**
- Artikelnummer: **7002360**
- Positionsnummer: **1**
- Zeichnungsnummer: **3**

## 14.2 Ersatzteilzeichnungen

Die nachfolgenden Zeichnungen sollen im Servicefall helfen, notwendige Ersatzteile zu identifizieren. Zur Bestellung eine Kopie der Teilezeichnung mit den gekennzeichneten Bauteilen an den Vertragshändler senden.

### Ersatzteileichnung 1

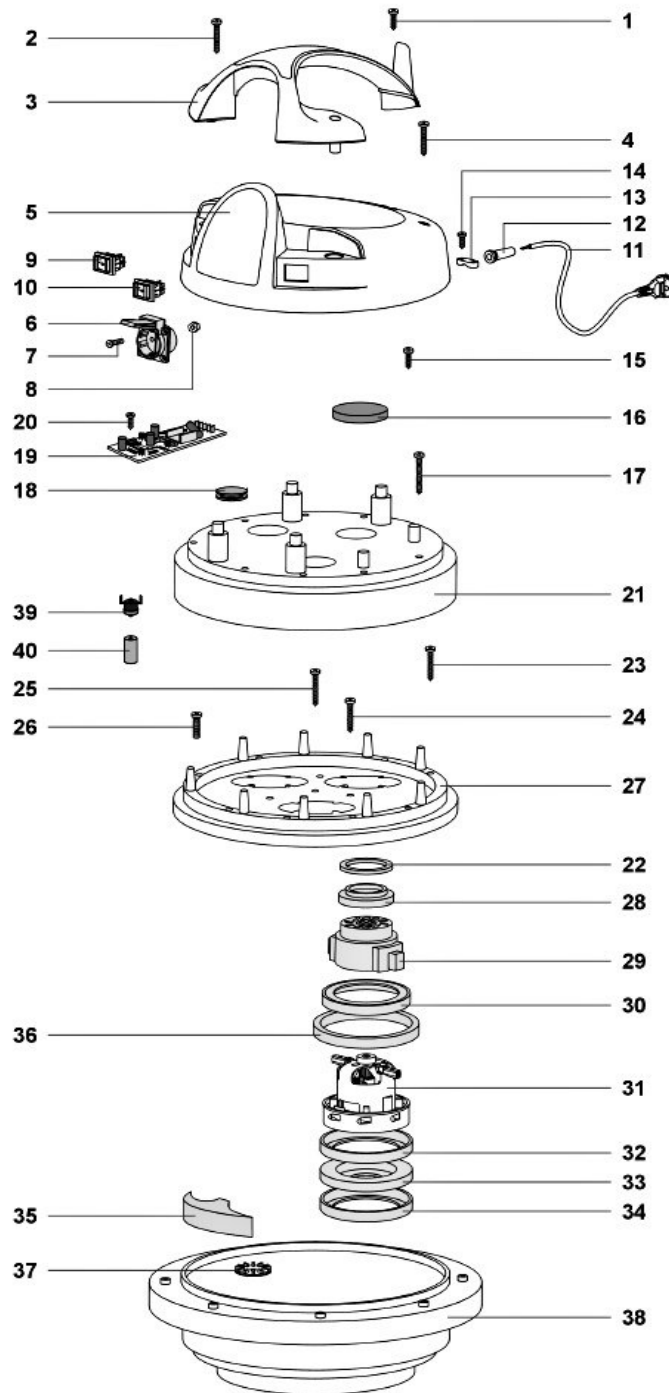
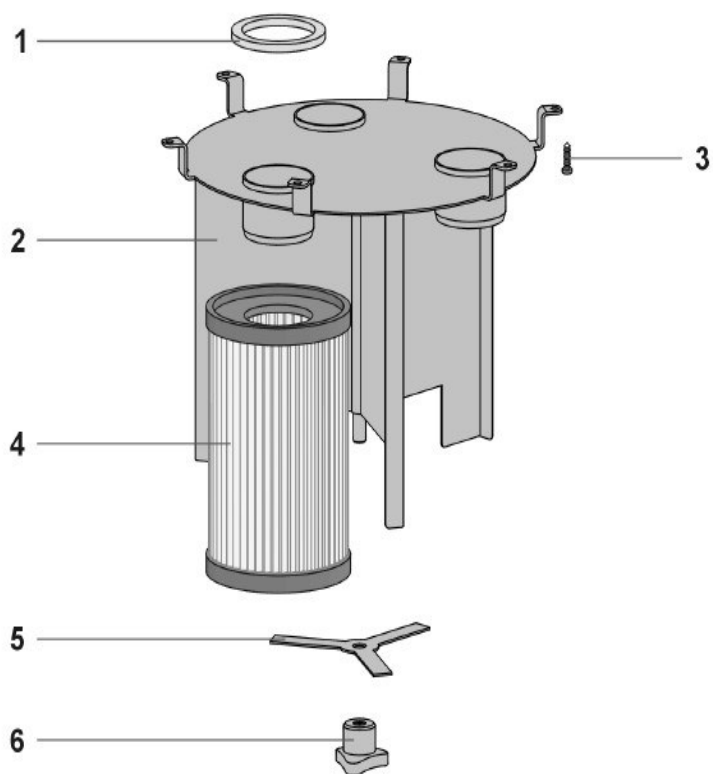


Abb. 8: Ersatzteilzeichnung 1 Trockensauger dryCAT 362 RSCT-3 & dryCAT 362 IRSCT-3

**Ersatzteilezeichnung 2**



Ersatzteilzeichnung 2 Trockensauger dryCAT 362 RSCT-3 & dryCAT 362 IRSCT-3

**Ersatzteilzeichnung 4**

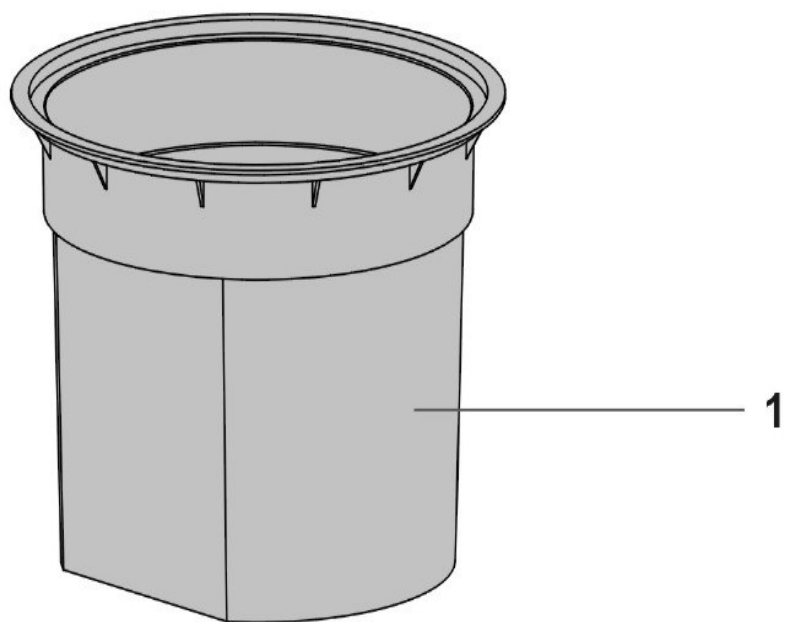


Abb.9 Ersatzteilzeichnung 4 Trockensauger dryCAT 362 RSCT-3 & dryCAT 362 IRSCT-3

Ersatzteilzeichnung 3

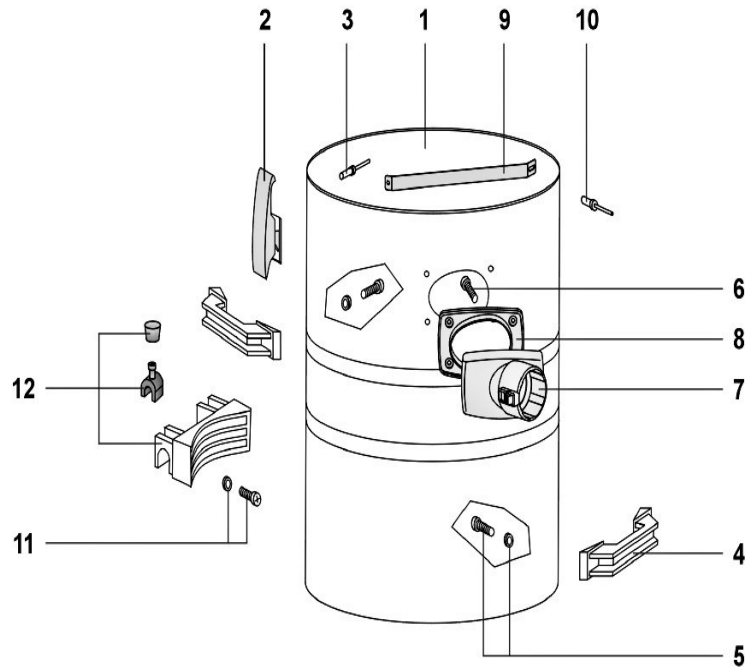


Abb.10 Ersatzteilzeichnung 3 Trockensauger dryCAT 362 IRSC-3 & dryCAT 362 IRSC-3

Ersatzteilzeichnung 5

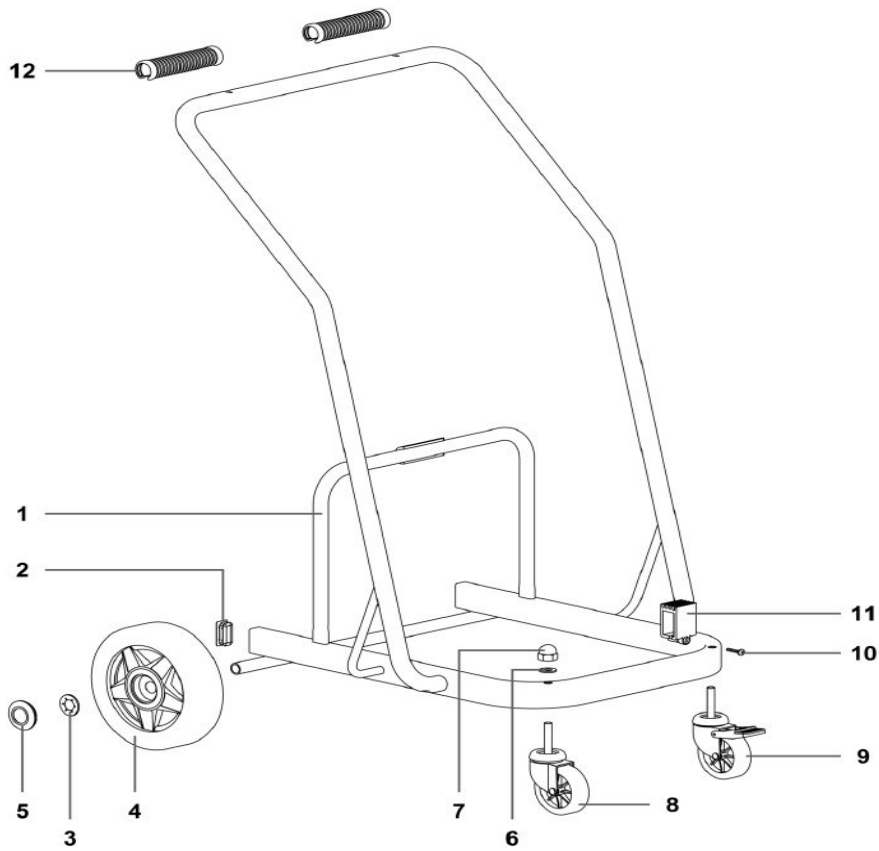


Abb.11 Ersatzteilzeichnung 5 Trockensauger dryCAT 362 RSCT-3 & dryCAT 362 IRSC-3

**Ersatzteilzeichnung 6**

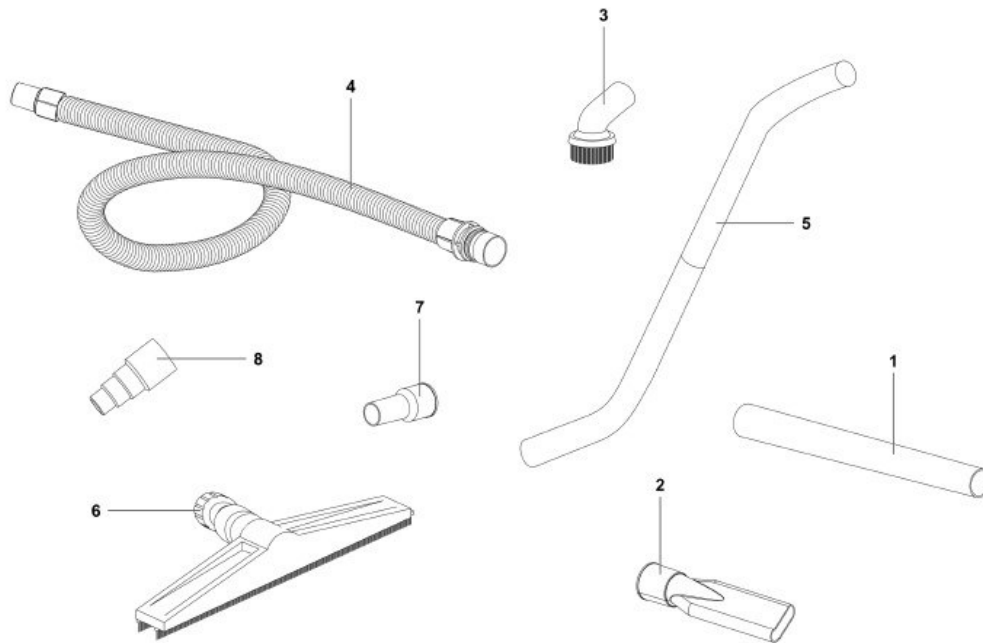


Abb. 12: Ersatzteilzeichnung 6 Trockensauger dryCAT 362 RSCT-3 & dryCAT 362 IRSCT-3

**Ersatzteilzeichnung 7**

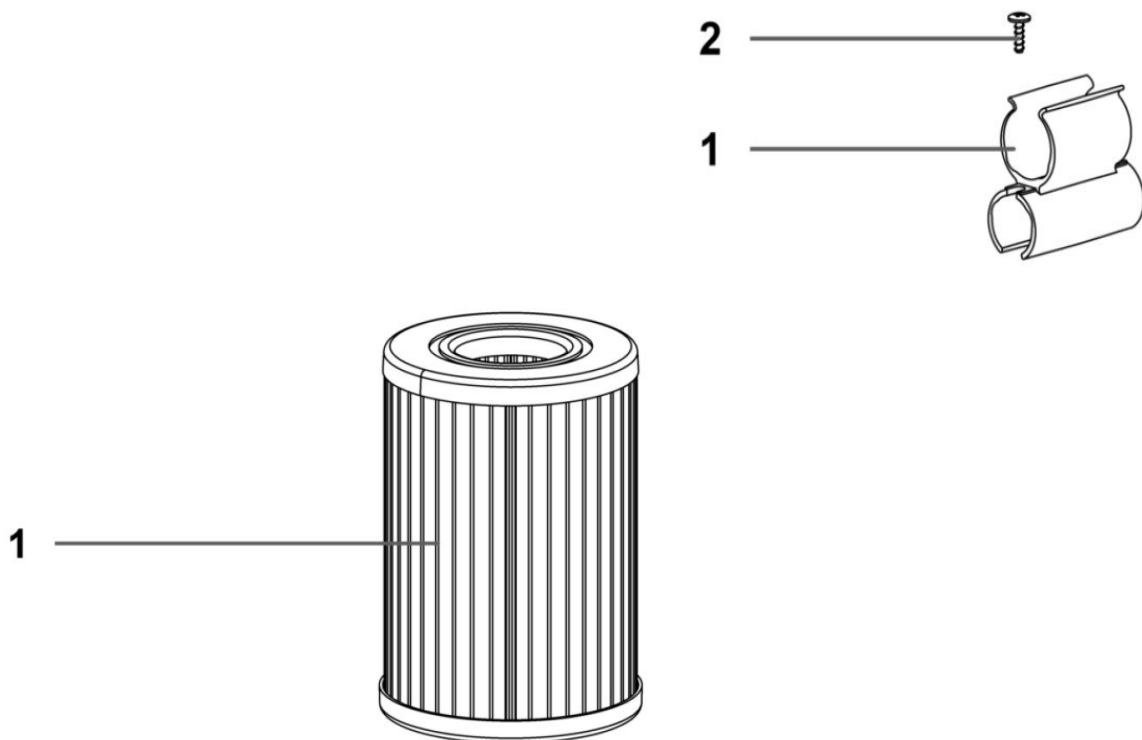


Abb. 13: Ersatzteilzeichnung 7 Trockensauger dryCAT 362 RSCT-3 & dryCAT 362 IRSCT-3

## 15 EU-Konformitätserklärung

Nach Maschinenrichtlinie 2006/42/EG Anhang II 1.A

**Hersteller/Inverkehrbringer:** Stürmer Maschinen GmbH  
 Dr.-Robert-Pfleger-Str. 26  
 D-96103 Hallstadt

erklärt hiermit, dass folgendes Produkt

**Produktgruppe:** Cleancraft® Reinigungstechnik

**Maschinentyp:** Trockensauger

**Bezeichnung des Geräts \*:**  dryCAT 362 RSCT-3 **Artikelnummer \*:**  7002360  
 dryCAT 362 IRSCT-3  7002370

**Seriennummer\*:** \_\_\_\_\_

**Baujahr\*:** 20\_\_\_\_\_

\* füllen Sie diese Felder anhand der Angaben auf dem Typenschild aus

allen einschlägigen Bestimmungen der oben genannten Richtlinie sowie der weiteren angewandten Richtlinien (nachfolgend) – einschließlich deren zum Zeitpunkt der Erklärung geltenden Änderungen entspricht.

**Einschlägige EU Richtlinien:** 2011/65/EU RoHS-Richtlinie  
 2014/30/EU EMV-Richtlinie

**Folgende harmonisierte Normen wurden angewandt:**

- |  |  |
|--|--|
| EN 60335-1:2012+AC:2014+A11:2014+A13:2017+A1:2019+A2:2019+A14:2019 | Sicherheit elektrischer Geräte für den Haushaltsgebrauch und ähnliche Zwecke - Teil 1 Allgemeine Anforderungen   |
| EN 60335-2-69:2012   | Sicherheit elektrischer Geräte für den Hausgebrauch und ähnliche Zwecke - Teil 2-69: Besondere Anforderungen für Staub- und Wasserauger für den gewerblichen Gebrauch  |
| EN IEC 55014-1:2021  | Elektromagnetische Verträglichkeit –Anforderungen an Haushaltsgeräte, Elektrowerkzeuge und ähnliche Elektrogeräte – Teil 1 Störaussendung  |
| EN IEC 55014-2:2021  | Elektromagnetische Verträglichkeit –Anforderungen an Haushaltsgeräte, Elektrowerkzeuge und ähnliche Elektrogeräte – Teil 2 Störfestigkeit  |
| EN IEC 61000-3-2:2019 + A1:2021                                    | Elektromagnetische Verträglichkeit (EMV) - Teil 3-2 Grenzwerte - Grenzwerte für Oberschwingungsströme  |
| EN 61000-3-3:2013+A1:2019+A2:2021+AC:2022                          | Elektromagnetische Verträglichkeit (EMV) - Teil 3-3 Grenzwerte - Begrenzung von Spannungsänderungen, Spannungsschwankungen und Flicker in öffentlichen Niederspannungs-Versorgungsnetzen für Geräte mit einem Bemessungsstrom <= 16 A je Leiter, die keiner Sonderanschlussbedingung unterliegen |

**Dokumentationsverantwortlich:** Kilian Stürmer, Stürmer Maschinen GmbH,  
 Dr.-Robert-Pfleger-Str. 26, D-96103 Hallstadt  
 Hallstadt, 31.01.2024



Kilian Stürmer  
 Geschäftsführer



**16 Notizen**





