

# Bedienungsanleitung

für

## Winkelbohrmaschine WB 10-1 PRO



## Sehr geehrter Kunde,

vielen Dank für den Kauf eines Produktes von Aircraft. Unsere Produkte und Maschinen bieten ein Höchstmaß an Qualität, technisch optimale Lösungen und überzeugen durch ein hervorragendes Preis-/Leistungsverhältnis. Ständige Weiterentwicklungen und Produktinnovationen gewähren jederzeit einen aktuellen Stand an Technik und Sicherheit.



**Vor Inbetriebnahme lesen Sie bitte diese Bedienungsanleitung gründlich durch und machen Sie sich mit dem Werkzeug vertraut. Stellen Sie auch sicher, dass alle Personen, die das Werkzeug bedienen, vorher immer die Bedienungsanleitung gelesen haben. Heben Sie diese Bedienungsanleitung sorgfältig für spätere Fragen auf.**

## Informationen

Die Bedienungsanleitung enthält Angaben, die der Benutzer zur sachgemäßen Bedienung und Wartung sowie Beachtung der Sicherheitseinrichtungen benötigt. Es sind alle sicherheitsrelevanten Funktionen beschrieben, die vom Benutzer zwingend zu beachten sind. Im Abschnitt Wartung sind alle Wartungsarbeiten und Funktionsprüfungen beschrieben, die vom Benutzer durchgeführt werden müssen.

Die im vorliegenden Handbuch vorhandenen Abbildungen und Informationen können von der Ausführung ihres Werkzeugs abweichen. Der Hersteller ist ständig um eine Verbesserung und Erneuerung der Produkte bemüht. Deshalb können optische und technische Veränderungen vorgenommen werden, ohne dass diese vorher angekündigt werden. Änderungen und Irrtümer behalten wir uns vor.

Ihre Verbesserungsvorschläge hinsichtlich dieser Betriebsanleitung sind ein wichtiger Beitrag zur Verbesserung der Leistungen, die wir unseren Kunden bieten.

Die Bedienungsanleitung legt den Bestimmungszweck des Werkzeugs fest und enthält alle erforderlichen Informationen zu deren sicheren und richtigen Benutzung. Die ständige Beachtung der in dieser Bedienungsanleitung enthaltenen Hinweise gewährleistet die Sicherheit von Personen und des Werkzeugs, einen wirtschaftlichen Betrieb sowie eine lange Lebensdauer des Werkzeugs.

Zur besseren Übersichtlichkeit ist dieses Handbuch in Abschnitte unterteilt, in denen die wichtigsten Themen behandelt werden. Wichtige Textstellen sind fett gedruckt und stehen hinter den folgenden Symbolen:



### **Achtung:**

Hinweis auf Situationen, die Schäden an Personen, der Werkzeuge und/oder in der Umgebung verursachen oder zu finanziellen Einbußen führen können.



### **Achtung:**

Schutzbrille tragen. Verletzungsgefahr!



### **Achtung:**

Vor Beginn der Tätigkeit von der Druckluftquelle trennen. Verletzungsgefahr!



Die Bezeichnung Werkzeug ersetzt die übliche Handelsbezeichnung des Gerätes, auf die sich diese Bedienungsanleitung bezieht (siehe Deckblatt).

Bei der Bezeichnung „Fachpersonal“ handelt es sich um Personal, das aufgrund von Erfahrungen, technischer Vorbildung und Kenntnissen der arbeitsrechtlichen Vorschriften in der Lage ist, die notwendigen Arbeiten durchzuführen und bei Betrieb/Gebrauch und Wartung des Werkzeugs mögliche Gefahrensituationen erkennt und von vornherein vermeidet.

Sollten Sie noch Fragen haben, setzen Sie sich bitte mit Ihrem Fachhändler in Verbindung.

## Angaben zum Urheberrecht

Copyright © 2019 AIRCRAFT Kompressorenbau und Maschinenhandel GmbH, Hohenzell, Österreich. Die Inhalte dieser Betriebsanleitung sind alleiniges Eigentum der Firma AIRCRAFT Kompressorenbau und Maschinenhandel GmbH. Weitergabe sowie Vervielfältigung dieses Dokuments, Verwertung und Mitteilung seines Inhalts sind verboten, soweit nicht ausdrücklich gestattet. Zuwiderhandlungen verpflichten zu Schadenersatz.

Technische Änderungen und Irrtümer vorbehalten

## 1. Bestimmungsgemäße Verwendung

Die Winkelbohrmaschine WB 10-1 PRO ist eine druckluftbetriebene, handliche Bohrmaschine für die Holz- und Metallbearbeitung. Sie ist mit einem Doppelgetriebe für einen ruhigen Lauf ausgestattet. Die Abluft tritt am Handgriff aus, dadurch werden keine Späne aufgewirbelt. Außerdem verfügt die Bohrmaschine über ein Schnellspannbohrfutter (10mm), wodurch kein Bohrfutterschlüssel benötigt wird.



### Achtung:

**Das Werkzeug darf nur im technisch einwandfreien Zustand betrieben werden. Eventuelle Störungen müssen umgehend beseitigt werden.**

**Eigenmächtige Veränderungen an dem Werkzeug oder der nicht bestimmungsgemäße Gebrauch des Werkzeugs sowie die Missachtung der Sicherheitsvorschriften oder der Bedienungsanleitung schließen eine Haftung des Herstellers für daraus resultierende Schäden an Personen oder Gegenständen aus und bewirken ein Erlöschen des Garantieanspruches!**

## 2. Sicherheitshinweise

### 2.1 Allgemein



### Hinweis:

**Vor dem Gebrauch, der Wartung oder der Reparatur des Werkzeugs müssen die Bedienungs- und Wartungsanweisungen sorgfältig durchgelesen werden. Der Umgang und das Arbeiten mit dem Werkzeug ist nur Personen gestattet, die mit dem Umgang und der Wirkungsweise des Werkzeugs genau vertraut sind. Die Bedienung des Werkzeugs ist nur von Fachpersonal auszuführen.**



### Achtung:

**Reparaturen, Wartungen und Aufrüstungen, dürfen nur von Fachpersonal bei abgeschaltetem Werkzeug (von der Luftversorgung trennen!) durchgeführt werden!**



- Beim Arbeiten mit dem Werkzeug die Hände niemals in die Nähe von rotierenden Teilen bringen!
- Scharfkantige Späne nicht mit der Hand entfernen oder abblasen; Handbesen oder Pinsel benutzen!
- Benutzen Sie die Schutzvorrichtungen und befestigen Sie diese sicher. Arbeiten Sie nie ohne Schutzvorrichtungen und erhalten Sie diese funktionsfähig. Überprüfen Sie die Funktionsfähigkeit vor Arbeitsbeginn.
- Halten Sie das Werkzeug und sein Arbeitsumfeld stets sauber. Sorgen Sie für ausreichende Beleuchtung.
- Das Werkzeug darf in seiner Konzeption nicht geändert und nicht für andere Zwecke, als für die vom Hersteller vorgesehenen Arbeitsgänge benutzt werden.
- Arbeiten Sie nie unter Einfluss von konzentrationsstörenden Krankheiten, Drogen, Alkohol oder Medikamenten. Arbeiten Sie nicht im übermüdeten Zustand.
- Entfernen Sie Werkzeugschlüssel und sonstige lose Teile nach der Montage oder Reparatur von dem Werkzeug, bevor Sie dieses einschalten.
- Alle Sicherheits- und Gefahrenhinweise am Werkzeug beachten und diese in einwandfreiem, lesbarem Zustand halten.
- Halten Sie Kinder und nicht mit dem Werkzeug vertraute Personen von Arbeitsumfeld, des Werkzeugs fern.
- Das Werkzeug darf nur von Personen genutzt, gerüstet und gewartet werden, die damit vertraut und über die Gefahren unterrichtet sind.
- Tragen Sie eng anliegende Arbeitskleidung, Sicherheitsbrillen, Sicherheitsschuhe und einen Gehörschutz. Binden Sie langes Haar zusammen. Beim Arbeiten keine Uhren, Armbänder, Ketten oder Ringe tragen (Rotierende Teile!).
- Störungen, die die Sicherheit beeinträchtigen, umgehend beseitigen.
- Schützen Sie das Werkzeug vor Nässe (Korrosionsgefahr!).
- Lassen Sie das Werkzeug nicht unbeaufsichtigt solange es unter Druck steht.
- Vergewissern Sie sich vor jeder Benutzung des Werkzeugs, dass keine Teile beschädigt sind. Beschädigte Teile sind sofort zu ersetzen, um Gefahrenquellen zu vermeiden!



- Überlasten Sie das Werkzeug nicht! Sie arbeiten besser und sicherer im angegebenen Leistungsbe-  
reich
- Benutzen Sie nur Originalersatzteile und -zubehör, um eventuelle Gefahren und Unfallrisiken zu ver-  
meiden.

## 2.2 Sicherheitshinweise speziell

- Betreiben sie das Werkzeug nur mit dem zulässigen Betriebsdruck.
- Verwenden Sie als Energiequelle nur Druckluft und keine Fremdgase, die in Druckbehältern (z.B. Gasflaschen) bereitgestellt werden.
- Achten Sie während des Benutzens darauf, dass Sie das Werkzeug sicher und fest in der Hand halten und dieses richtig ausbalanciert ist um Schäden oder Verletzungen zu vermeiden.
- Kontrollieren Sie vor dem Benutzen ob eventuell irgendwelche Schäden vorhanden sind.
- Nach dem Gebrauch muss das Werkzeug von der Druckluftversorgung getrennt und anschließend ge-  
reinigt werden.
- Der Druckluftanschluss darf nur über eine Schnellverschlusskupplung erfolgen.
- Achten Sie darauf, dass alle Verbindungen fest und sicher angeschlossen sind.
- Das Werkzeug darf auf keinen Fall gegen Personen oder Tiere gerichtet werden. (Gefahr von Schürf-  
und Schnittverletzungen)
- Lösen Sie den Betätigungshebel, wenn Sie das Werkzeug nicht benutzen.
- Bevor Sie das Werkzeug an andere Personen übergeben, Wartungsarbeiten durchführen oder defekte  
Teile ersetzen, muss das Werkzeug von der Druckluftversorgung getrennt werden.
- Der max. Druck (siehe Kapitel: „Technische Daten“) darf nicht überschritten werden und muss über  
einen Filterdruckregler an der Druckluftversorgung eingestellt werden.
- Das zu bearbeitende Werkstück gegen Verrutschen sichern und sicher spannen.
- Während des Betriebs des Werkzeugs keine Bohrer berühren; diese können Abschürfungen oder  
Schnitte verursachen.

## 2.2 Restrisiken

Selbst wenn sämtliche Sicherheitsvorschriften beachtet werden und das Werkzeug vorschriftsgemäß  
verwendet wird, bestehen noch Restrisiken, welche nachstehend aufgelistet sind:

- Verletzungen durch Späne.



### Hinweis:

**Die Benutzung jedes pneumatisch betriebenen Werkzeugs weist Restrisiken auf. Bei der Ausfüh-  
rung sämtlicher Arbeiten (auch der einfachsten) ist größte Vorsicht und Sorgfalt geboten.  
Ein sicheres Arbeiten hängt von Ihnen ab!**

## 3. Technische Daten

<b>Modell</b> .....	<b>WB 10-1 PRO</b>
Artikel-Nummer:.....	2404120
*Arbeitsdruck:.....	6,2 bar
Bohrfutter Typ/ Spannweite:.....	Keyless Chuck / 10 mm
Bohrleistung in Stahl:.....	10 mm
Bohrleistung in Holz:.....	20 mm
Anschlussgewinde:.....	1/4"
Durchschnittlicher Luftbedarf ca.:.....	175 Liter/min
Drehzahl:.....	1400 min <sup>-1</sup>
Drehmoment:.....	5,0 Nm
Vibration:.....	2,73 m/s <sup>2</sup> / k: 0,7
Schalldruck (L <sub>p</sub> ) / Schalleistung (L <sub>w</sub> ):.....	85 / 96 dB
Gewicht:.....	1,2 kg
Abmessungen (LxBxH):.....	214 x 43,5 x 91,5 mm

\* Die Druckangaben beziehen sich auf den Eingangsdruck am Werkzeug. Dementsprechend ist der Einstelldruck an der Druckluft-  
quelle zu wählen, um die Verluste in der Zuleitung auszugleichen.

## 4. Bedienelemente

- 1 Schnellspannbohrfutter
- 2 Winkelvorsatz
- 3 Gehäuse
- 4 Betätigungshebel
- 5 Abluftdüse
- 6 Druckluftanschluss



## 5. Bedienung

### 5.1 Inbetriebnahme

Für das Betreiben der Winkelbohrmaschine benötigen Sie einen Kompressor mit mindestens 100 Liter/min Füllleistung und einer Behältergröße von mindestens 25 Liter. Die erzeugte Luft muss gereinigt, kondensatfrei und ölvernebelt sein.

Vor der ersten Inbetriebnahme unbedingt einige Tropfen Aircraft Spezial-Druckluftöl in den Luftanschluss des Werkzeuges einfüllen, damit sofort eine gute Schmierung vorhanden ist. Schrauben Sie den Stecknippel in den Druckluftanschluss (Pos.6). Führen Sie den gewünschten Bohrer (max.10mm) in das Schnellspannbohrfutter (Pos.1) ein. Um einen **festen** Sitz des Bohrers zu gewährleisten, muss dieser mit dem Bohrfutter festgespannt werden. (Bohrfutter wird unten gehalten und oben fest nach rechts gedreht) Zum Wechseln des Bohrers trennen Sie das Werkzeug von der Druckluftquelle. Lösen Sie die Spannbacken im Bohrfutter (Bohrfutter wird unten gehalten und oben nach links gedreht).

### 5.2 Benutzen der Winkelbohrmaschine WB 10-1 PRO

1. Stellen Sie den gewünschten Arbeitsdruck am Kompressor ein. Achten Sie darauf, dass der maximale Druck (siehe Kapitel: „Technische Daten“) nicht überschritten wird.

2. Schließen Sie die Winkelbohrmaschine WB 10-1 PRO an die geeignete Druckluftquelle an. Verbinden Sie das Werkzeug mit einem flexiblen Druckluftschlauch, der eine Schnellkupplung besitzt. Drücken Sie den Druckluftanschluss der Winkelbohrmaschine WB 10-1 PRO in die Schnellverschlusskupplung. Die Verriegelung erfolgt automatisch. Führen Sie die Winkelbohrmaschine an das zu bearbeitende Werkstück heran. Durch Betätigung des Betätigungshebel (Pos.4) wird die Winkelbohrmaschine in Betrieb gesetzt. Um die Verriegelung wieder zu lösen, muss die Winkelbohrmaschine WB 10-1 PRO an den Druckluftschlauch gedrückt, und die Kupplungshülse der Schnellverschlusskupplung zurückgezogen werden. Halten Sie hierbei Druckluftschlauch und Winkelbohrmaschine fest in der Hand, um ein Wegschlagen zu verhindern!

3. Trennen Sie das Werkzeug nach beendeter Arbeit von der Druckluftquelle.



#### **Achtung:**

**Um die Lebensdauer des Werkzeugs nicht zu beeinträchtigen, muss dieses ausreichend geölt werden. Dies kann durch folgende Maßnahmen geschehen:**

- durch eine Wartungseinheit mit Öl am Kompressor,
- durch einen Öl, welcher direkt in die Druckluftleitung eingebaut ist,
- je 15 Minuten im Dauereinsatz ca. 3 bis 5 Tropfen Pneumatiköl in den Druckluftanschluss geben.

## 6. Wartung, Instandhaltung und Reinigung



### Achtung:

**Trennen Sie vor allen Wartungs-, Instandhaltungs- und Reinigungsaufgaben das Werkzeug von der Druckluftversorgung. Darüber hinaus dürfen diese nur von Fachpersonal ausgeführt werden.**

1. Das Werkzeug sauber und trocken aufbewahren.
2. Luftschläuche sind in regelmäßigen Zeitabständen auf Beschädigung und undichte Stellen zu überprüfen. Die beschädigten Schläuche müssen ersetzt werden.
3. Druckluftwartungseinheit in regelmäßigen Zeitabständen kontrollieren. Bei Bedarf Öl nachfüllen. Wöchentliche Reinigung des Werkzeugs von Schmutz. Das regelmäßige Reinigen erleichtert das Arbeiten mit der Winkelbohrmaschine.
4. Überprüfen Sie regelmäßig die Verschraubungen auf einen festen und dichten Sitz. Ziehen Sie diese gegebenenfalls nach.

## 7. Fehlerbehebung



### Achtung:

**Beim Auftreten eines der folgenden Fehler beenden Sie sofort die Arbeit mit der Winkelbohrmaschine. Es kann zu ernsthaften Verletzungen oder Schädigung des Werkzeugs kommen. Sämtliche Reparaturen bzw. Austauscharbeiten dürfen nur von qualifiziertem und geschultem Fachpersonal durchgeführt werden. Das Werkzeug muss zuvor von der Druckluftquelle getrennt sein.**

Fehlerbeschreibung	Mögliche Ursachen, bzw. Abhilfemaßnahmen
Keine Funktion trotz Betätigung des Betätigungshebels	<ul style="list-style-type: none"> <li>- Der Betätigungshebel ist defekt, wechseln Sie diesen aus.</li> <li>- Es besteht keine Verbindung zur Druckluftquelle</li> </ul>
Bohrfutter spannt nicht	<ul style="list-style-type: none"> <li>- Bohrfutter reinigen; Bohrfutter erneuern.</li> </ul>
Bohrleistung lässt nach	<ul style="list-style-type: none"> <li>- überprüfen Sie den Luftdruck</li> </ul>
Luftverlust am Auslöser	<ul style="list-style-type: none"> <li>- verschiedene Fehlermöglichkeiten; zerlegen und reinigen und defekte Teile tauschen.</li> </ul>

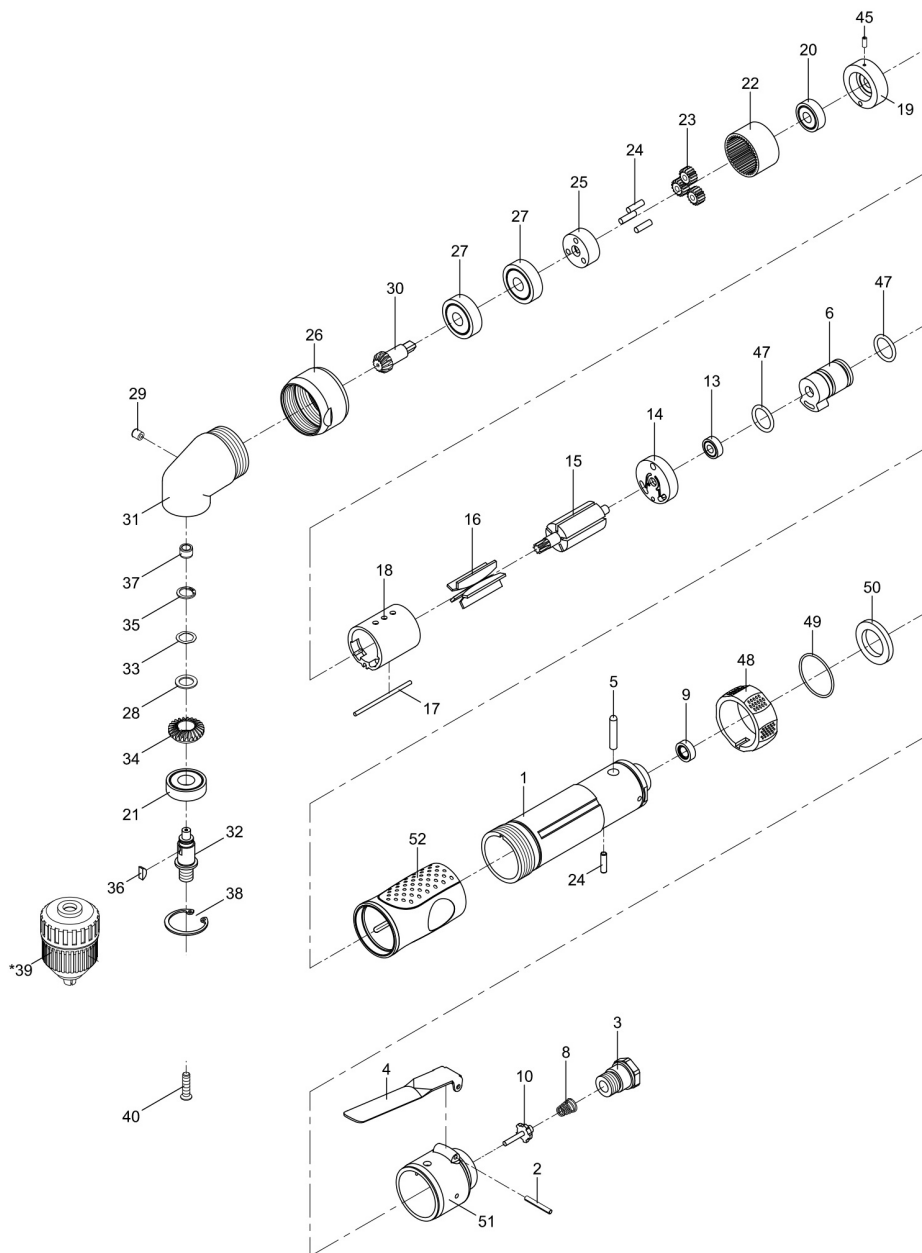
## 8. Haftungsansprüche

Für unsere Produkte gewähren wir Ansprüche im Rahmen der gesetzlichen Mangelhaftung. Schäden, die am Produkt entstanden sind, werden unentgeltlich durch Ersatzlieferung oder Reparatur beseitigt. Die Abwicklung der Haftungsansprüche erfolgt nach Wahl der Firma AIRCRAFT oder aber über einen ihrer Händler. Als Voraussetzung gilt das Einreichen eines maschinell erstellten Kaufbelegs im Original, in dem das Kaufdatum und der Produkttyp ersichtlich sein müssen.

Von den Haftungsansprüchen ausgeschlossen sind Mängel, die aufgrund einer nicht bestimmungsgemäßen Verwendung, durch Überbeanspruchung oder Fehlbedienung bzw. Missachtung der Betriebsanleitung entstanden sind. Gleiches gilt bei einer nachlässigen oder unrichtigen Behandlung und Verwendung ungeeigneter Betriebsmittel, sowie bei nicht autorisierten Modifikationen und Reparaturen. Ebenfalls unterliegen nicht den Haftungsansprüchen Teile, die einem normalen und bestimmungsgemäßen Verschleiß unterliegen, sowie Schäden durch betriebsübliche Abnutzung und Transportschäden.

Bei Auftreten eines Mangels oder in Reparaturfällen bitten wir Sie, sich an ihren Fachhändler zu wenden.

## 9. Explosionszeichnung Winkelbohrmaschine WB 10-1 PRO



Pos.	Bezeichnung
01	Gehäuse
02	Stift
03	Luftanschluss
04	Betätigungshebel
05	Stift
06	Ventil
08	Feder
10	Ventilstück
13	Kugellager
14	Endplatte
15	Rotor
16	Rotorblätter
17	Stift
18	Zylinder
19	Endkappe
20	Kugellager
21	Kugellager
22	Zahnrad
23	Zahnräder
24	Stift
25	Spindel
26	Ringmutter
27	Lager
28	Scheibe
29	Verschluss
30	Getrieberad
31	Winkelgehäuse
32	Spindel
33	Scheibe
34	Zahnrad
35	Sprengring
36	Kappe
37	Lager
38	Sicherungsring
39	Spannfutter
40	Schraube
45	Stift
47	O-Ring
48	Ring
49	O-Ring
50	Scheibe
51	Abdeckung hinten
52	Gummi-Griffstück

**Für die Ersatzteilbestellung verwenden Sie bitte folgende Angaben:**

Beispiel:

Es muss der Betätigungshebel für die **Winkelbohrmaschine WB 10-1 PRO** bestellt werden. Der Betätigungshebel hat in der Ersatzteilzeichnung die Positionsnummer 4.

Bei der Ersatzteil-Bestellung eine Kopie der Ersatzteilzeichnung mit gekennzeichnetem Bauteil (Betätigungshebel) und markierter Positionsnummer (4) an den Vertragshändler bzw. an die Ersatzteilabteilung schicken und die folgenden Angaben mitteilen:

**Gerätetyp:** Winkelbohrmaschine WB 10-1 PRO  
**Artikelnummer:** 2404120  
**Positionsnummer:** 4

## 10. EU-Konformitätserklärung

Nach Maschinenrichtlinie 2006/42/EG Anhang II 1.A

**Hersteller/Inverkehrbringer:** AIRCRAFT Kompressorenbau und Maschinenhandel GmbH  
Gewerbestraße Ost 6  
A-4921 Hohenzell

Hiermit erklären wir, dass das nachfolgend bezeichnete Werkzeug aufgrund ihrer Konzipierung und Bauart sowie in der von uns in Verkehr gebrachten Ausführung den einschlägigen grundlegenden Sicherheits- und Gesundheitsanforderungen der EG-Richtlinien entspricht. Bei einer nicht mit uns abgestimmten Änderung der Maschine verliert diese Erklärung ihre Gültigkeit.

**Produktgruppe:** AIRCRAFT<sup>®</sup> Drucklufttechnik  
**Bezeichnung der Maschine:** Winkelbohrmaschine WB 10-1 PRO  
**Maschinentyp:** Pneumatik-Winkelbohrmaschine  
**Artikelnummer:** 2404120  
**Seriennummer:** \_\_\_\_\_  
**Baujahr:** \_\_\_\_\_

allen einschlägigen Bestimmungen der oben genannten Richtlinie einschließlich deren zum Zeitpunkt der Erklärung geltenden Änderungen entspricht.

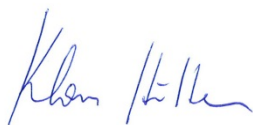
Um die Übereinstimmung zu gewährleisten wurden folgende harmonisierte Normen sowie nationale Normen und Bestimmungen angewendet:

<b>DIN EN ISO 12100:2011-03</b>	Sicherheit von Maschinen – Allgemeine Gestaltungsgrundsätze – Risikobeurteilung und Risikominderung
<b>DIN EN ISO 11148-3:2013-05</b>	Handgehaltene nicht elektrisch betriebene Maschinen - Sicherheitsanforderungen - Teil 3: Bohrmaschinen und Gewindeschneider
<b>DIN EN ISO 28927-5:2015-12</b>	Handgehaltene motorbetriebene Maschinen - Messverfahren zur Ermittlung der Schwingungsemission - Teil 5: Bohrmaschinen und Schlagbohrmaschinen
<b>DIN EN ISO 15744:2008-11</b>	Handgehaltene nicht-elektrisch betriebene Maschinen - Geräuschmessverfahren - Verfahren der Genauigkeitsklasse 2

**Dokumentationsverantwortlich:** Klaus Hütter, Gewerbestraße Ost 6, A-4921 Hohenzell

Hohenzell, 11.07.2019

Hallstadt, 11.07.2019



Klaus Hütter  
Geschäftsführer



Kilian Stürmer  
Geschäftsführer

### Vertrieb Deutschland:

Aircraft Kompressoren  
Dr.-Robert-Pfleger-Str. 26  
D-96103 Hallstadt/Bamberg

Fax ++49 (0) 9 51 96 555 - 55  
E-Mail: [info@aircraft-kompressoren.com](mailto:info@aircraft-kompressoren.com)  
<http://www.aircraft-kompressoren.com>

### Vertrieb Österreich:

AIRCRAFT Kompressorenbau GmbH  
Gewerbestraße Ost 6  
A-4921 Hohenzell  
Tel. ++43 (0) 77 52 - 7 09 29 - 0  
Fax ++43 (0) 77 52 - 7 09 29 - 99  
E-Mail: [info@aircraft.at](mailto:info@aircraft.at)  
<http://www.aircraft.at>