

Betriebsanleitung

_____ Kantenentgratgerät

_____ KE 150



KE 150

KE 150

Impressum

Produktidentifikation

Metallkraft

Kantenentgrater

Modell	Artikelnummer
KE 150	3992150

Hersteller

Stürmer Maschinen GmbH
Dr.-Robert-Pfleger-Str. 26
D-96103 Hallstadt

Fax: 0049 (0) 951 96555 - 55

E-Mail: info@metallkraft.de
Internet: www.metallkraft.de

Angaben zur Betriebsanleitung

Originalbetriebsanleitung
nach DIN EN ISO 20607:2019

Ausgabe: 22.08.2023
Version: 1.03
Sprache: deutsch

Autor: FL/ES

Angaben zum Urheberrecht

Copyright © 2023 Stürmer Maschinen GmbH, Hallstadt,
Deutschland.

Technische Änderungen und Irrtümer vorbehalten.

Inhalt

1 Einführung	3
1.1 Urheberrecht.....	3
1.2 Kundenservice	3
1.3 Haftungsbeschränkung.....	3
2 Sicherheit.....	3
2.1 Symbolerklärung.....	3
2.2 Verantwortung des Betreibers	4
2.3 Qualifikation des Personals	4
2.4 Allgemeine Sicherheitshinweise	5
2.5 Persönliche Schutzausrüstung	6
2.6 Sicherheitskennzeichnung am Kantenentgrater ..	6
2.7 Sicherheitsdatenblätter	6
3 Bestimmungsgemäße Verwendung	6
3.1 Vernünftigerweise vorhersehbare Fehlanwendung ..	7
3.2 Restrisiken	7
4 Technische Daten	7
5 Typenschild	7
6 Transport, Verpackung und Lagerung... 8	8
6.1 Verpackung.....	8
6.2 Lagerung.....	8
7 Maschinenbeschreibung.....	8
7.1 Lieferumfang.....	8
7.2 Zubehör	8
8 Auspacken und Aufstellen.....	9
8.1 Elektrischer Anschluss.....	9
9 Betrieb.....	9
9.1 Tiefeneinstellung	10
9.2 Winkeleinstellung.....	10
9.3 Materialauswahl.....	11
9.4 Entgraten	11
10 Pflege, Wartung und Instandsetzung.. 11	11
10.1 Pflege durch Reinigung	11
10.2 Wartung und Instandsetzung/Reparatur.....	12
11 Entsorgung, Wiederverwertung von Altgeräten.....	13
11.1 Außer Betrieb nehmen.....	13
11.2 Entsorgung von Schmierstoffen.....	13
11.3 Entsorgung über kommunale Sammelstellen ..	13
12 Ersatzteile.....	14
12.1 Ersatzteilbestellung.....	14
12.2 Ersatzteilzeichnung.....	15
13 Elektro-Schaltplan.....	16
14 EU-Konformitätserklärung.....	17

1 Einführung

Mit dem Kauf des METALLKRAFT Kantenentgraters haben Sie eine gute Wahl getroffen.

Lesen Sie vor der Inbetriebnahme aufmerksam die Betriebsanleitung.

Diese ist ein wichtiger Bestandteil und ist in der Nähe der Maschine und für jeden Nutzer zugänglich aufzubewahren.

Die Betriebsanleitung informiert Sie über die sachgerechte Inbetriebnahme, den bestimmungsgemäßen Einsatz sowie über die sichere und effiziente Bedienung und Wartung des Kantenentgraters.

Beachten Sie darüber hinaus die örtlichen Unfallverhütungsvorschriften und allgemeinen Sicherheitsbestimmungen für den Einsatzbereich des Kantenentgraters.

1.1 Urheberrecht

Die Inhalte dieser Anleitung sind urheberrechtlich geschützt und alleiniges Eigentum der Firma Stürmer Maschinen GmbH. Ihre Verwendung ist im Rahmen der Nutzung des Kantenentgraters zulässig. Eine darüber hinausgehende Verwendung ist ohne schriftliche Genehmigung des Herstellers nicht gestattet.

Weitergabe sowie Vervielfältigung dieses Dokuments, Verwertung und Mitteilung seines Inhalts sind verboten, soweit nicht ausdrücklich gestattet. Zuwiderhandlungen verpflichten zu Schadenersatz. Wir melden zum Schutz unserer Produkte Marken-, Patent- und Designrechte an, sofern dies im Einzelfall möglich ist. Wir widersetzen uns mit Nachdruck jeder Verletzung unseres geistigen Eigentums.

1.2 Kundenservice

Bitte wenden Sie sich bei Fragen zu Ihrer Maschine oder für technische Auskünfte an Ihren Fachhändler. Dort wird Ihnen gerne mit sachkundiger Beratung und Informationen weitergeholfen.

Deutschland:

Stürmer Maschinen GmbH
Dr.-Robert-Pfleger-Str. 26
D-96103 Hallstadt

Reparatur-Service:

Fax: 0049 (0) 951 96555-111
E-Mail: service@stuermer-maschinen.de

Ersatzteile:

Fax: 0049 (0) 951 96555-119
E-Mail: ersatzteile@stuermer-maschinen.de

Wir sind stets an Informationen und Erfahrungen interessiert, die sich aus der Anwendung ergeben und für die Verbesserung unserer Produkte wertvoll sein können.

1.3 Haftungsbeschränkung

Alle Angaben und Hinweise in der Betriebsanleitung wurden unter Berücksichtigung der geltenden Normen und Vorschriften, des Stands der Technik sowie unserer langjährigen Erkenntnisse und Erfahrungen zusammengestellt.

In folgenden Fällen übernimmt der Hersteller für Schäden keine Haftung:

- Nichtbeachtung der Betriebsanleitung,
- Nicht bestimmungsgemäßer Verwendung,
- Einsatz von nicht sach- und fachkundigem Personal,
- Eigenmächtigen Umbauten,
- Technischen Veränderungen,
- Verwendung nicht zugelassener Ersatzteile.

Der tatsächliche Lieferumfang kann bei Sonderausführungen, bei Inanspruchnahme zusätzlicher Bestelloptionen oder aufgrund neuester technischer Änderungen von den hier beschriebenen Erläuterungen und Darstellungen abweichen.

Es gelten die im Liefervertrag vereinbarten Verpflichtungen, die allgemeinen Geschäftsbedingungen sowie die Lieferbedingungen des Herstellers und die zum Zeitpunkt des Vertragsabschlusses gültigen gesetzlichen Regelungen.

2 Sicherheit

Dieser Abschnitt gibt einen Überblick über alle wichtigen Sicherheitspakete für den Schutz von Personen sowie für den sicheren und störungsfreien Betrieb. Weitere aufgabenbezogene Sicherheitshinweise sind in den einzelnen Kapiteln enthalten.

2.1 Symbolerklärung

Sicherheitshinweise

Sicherheitshinweise sind in dieser Betriebsanleitung durch Symbole gekennzeichnet. Die Sicherheitshinweise werden durch Signalworte eingeleitet, die das Ausmaß der Gefährdung zum Ausdruck bringen.

**GEFAHR!**

Diese Kombination aus Symbol und Signalwort weist auf eine unmittelbar gefährliche Situation hin, die zum Tod oder zu schweren Verletzungen führt, wenn sie nicht gemieden wird.

WARNUNG!

Diese Kombination aus Symbol und Signalwort weist auf eine möglicherweise gefährliche Situation hin, die zum Tod oder zu schweren Verletzungen führt, wenn sie nicht gemieden wird.

VORSICHT!

Diese Kombination aus Symbol und Signalwort weist auf eine möglicherweise gefährliche Situation hin, die zu geringfügigen oder leichten Verletzungen führen kann, wenn sie nicht gemieden wird.

ACHTUNG!

Diese Kombination aus Symbol und Signalwort weist auf eine möglicherweise gefährliche Situation hin, die zu Sach- und Umweltschäden führen kann, wenn sie nicht gemieden wird.

**HINWEIS!**

Diese Kombination aus Symbol und Signalwort weist auf eine möglicherweise gefährliche Situation hin, die zu Sach- und Umweltschäden führen kann, wenn sie nicht gemieden wird.

Tipps und Empfehlungen**Tipps und Empfehlungen**

Dieses Symbol hebt nützliche Tipps und Empfehlungen sowie Informationen für einen effizienten und störungsfreien Betrieb hervor.

Um die Risiken von Personen- und Sachschäden zu reduzieren und gefährliche Situationen zu vermeiden, müssen die in dieser Betriebsanleitung aufgeführten Sicherheitshinweise beachtet werden.

2.2 Verantwortung des Betreibers

Der Betreiber ist die Person, welche die Maschine zu gewerblichen Zwecken selbst betreibt oder einem Dritten zur Nutzung bzw. Anwendung überlässt und während des Betriebs die rechtliche Produktverantwortung für den Schutz des Benutzers, des Personals oder Dritter trägt.

Pflichten des Betreibers:

Wird die Maschine im gewerblichen Bereich eingesetzt, unterliegt der Betreiber der Maschine den gesetzlichen Pflichten zur Arbeitssicherheit. Deshalb müssen die Sicherheitshinweise in dieser Betriebsanleitung wie auch die für den Einsatzbereich der Maschine gültigen Sicherheits-, Unfallverhütungs- und Umweltschutzvorschriften eingehalten werden. Dabei gilt insbesondere folgendes:

- Der Betreiber muss sich über die geltenden Arbeitsschutzbestimmungen informieren und in einer Gefährdungsbeurteilung zusätzlich Gefahren ermitteln, die sich durch die speziellen Arbeitsbedingungen am Einsatzort der Maschine ergeben. Diese muss er in Form von Betriebsanweisungen für den Betrieb der Maschine umsetzen.
- Der Betreiber muss während der gesamten Einsatzzeit der Maschine prüfen, ob die von ihm erstellten Betriebsanweisungen dem aktuellen Stand der Regelwerke entsprechen, und diese, falls erforderlich, anpassen.
- Der Betreiber muss die Zuständigkeiten für Installation, Bedienung, Störungsbeseitigung, Wartung und Reinigung eindeutig regeln und festlegen.
- Der Betreiber muss dafür sorgen, dass alle Personen, die mit der Maschine umgehen, diese Anleitung gelesen und verstanden haben. Darüber hinaus muss er das Personal in regelmäßigen Abständen schulen und über die Gefahren informieren.
- Der Betreiber muss dem Personal die erforderliche Schutzausrüstung bereitstellen und das Tragen der erforderlichen Schutzausrüstung verbindlich anweisen.

Weiterhin ist der Betreiber dafür verantwortlich, dass die Maschine stets in technisch einwandfreiem Zustand ist. Daher gilt folgendes:

- Der Betreiber muss dafür sorgen, dass die in dieser Anleitung beschriebenen Wartungsintervalle eingehalten werden.
- Der Betreiber muss alle Sicherheitseinrichtungen regelmäßig auf Funktionsfähigkeit und Vollständigkeit überprüfen lassen.

2.3 Qualifikation des Personals

Die verschiedenen in dieser Anleitung beschriebenen Aufgaben stellen unterschiedliche Anforderungen an die Qualifikation der Personen, die mit diesen Aufgaben betraut sind.



WARNUNG!

Gefahr bei unzureichender Qualifikation von Personen!

Unzureichend qualifizierte Personen können die Risiken beim Umgang mit der Maschine nicht einschätzen und setzen sich und andere der Gefahr schwerer oder tödlicher Verletzungen aus.

- Alle Arbeiten nur von dafür qualifizierten Personen durchführen lassen.
- Unzureichend qualifizierte Personen aus dem Arbeitsbereich fernhalten.

Für alle Arbeiten sind nur Personen zugelassen, von denen zu erwarten ist, dass sie diese Arbeiten zuverlässig ausführen. Personen, deren Reaktionsfähigkeit z. B. durch Drogen, Alkohol oder Medikamente beeinflusst ist, sind nicht zugelassen. In dieser Betriebsanleitung werden die im Folgenden aufgeführten Qualifikationen der Personen für die verschiedenen Aufgaben benannt:

Bediener:

Der Bediener ist in einer Unterweisung durch den Betreiber über die ihm übertragenen Aufgaben und möglichen Gefahren bei unsachgemäßem Verhalten unterrichtet worden. Aufgaben, die über die Bedienung im Normalbetrieb hinausgehen, darf der Bediener nur ausführen, wenn dies in dieser Betriebsanleitung angegeben ist und der Betreiber ihn ausdrücklich damit betraut hat.

Elektrofachkraft:

Die Elektrofachkraft ist aufgrund ihrer fachlichen Ausbildung, Kenntnisse und Erfahrungen sowie Kenntnis der einschlägigen Normen und Bestimmungen in der Lage, Arbeiten an elektrischen Anlagen auszuführen und mögliche Gefahren selbstständig zu erkennen und zu vermeiden.

Fachpersonal:

Das Fachpersonal ist aufgrund seiner fachlichen Ausbildung, Kenntnisse und Erfahrung sowie Kenntnis der einschlägigen Normen und Bestimmungen in der Lage, die ihm übertragenen Arbeiten auszuführen und mögliche Gefahren selbstständig zu erkennen und Gefährdungen zu vermeiden.

Hersteller:

Bestimmte Arbeiten dürfen nur durch Fachpersonal des Herstellers durchgeführt werden. Anderes Personal ist nicht befugt, diese Arbeiten auszuführen. Zur Ausführung der anfallenden Arbeiten unseren Kundenservice kontaktieren.

2.4 Allgemeine Sicherheitshinweise

Folgendes ist zu beachten:

- Benutzen Sie die Schutzvorrichtungen und befestigen Sie diese sicher. Arbeiten Sie nie ohne Schutzvorrichtungen und erhalten Sie diese funktionsfähig.
- Halten Sie die Maschine und ihr Arbeitsumfeld stets sauber.
- Schalten Sie die Maschine aus und ziehen Sie den Netzstecker bevor Sie Betriebsmittel und Verschleißteile ersetzen.
- Sorgen Sie für eine ausreichende Auflagefläche.
- Der Kantenentgrater darf in ihrer Konzeption nicht geändert und nicht für andere Zwecke, als für die vom Hersteller vorhergesehenen Arbeitsgänge benutzt werden.
- Arbeiten Sie nie unter Einfluss von Konzentrationsstörenden Krankheiten, Übermüdung, Drogen, Alkohol oder Medikamenten.
- Halten Sie Kinder und nicht mit dem Kantenentgrater vertraute Personen von ihrem Arbeitsumfeld fern.
- Störungen, die die Sicherheit beeinträchtigen, sind umgehend zu beseitigen.
- Persönliche Schutzausrüstung verwenden. Tragen Sie immer einen Augenschutz. Schutzausrüstungen wie Staubmasken, rutschfeste Sicherheitsschuhe, Schutzhelme oder Gehörschutz, die unter geeigneten Bedingungen verwendet werden, reduzieren Personenschäden.
- Tragen Sie keine weite Kleidung oder Schmuck. Halten Sie Ihre Haare, Kleidung und Handschuhe von beweglichen Teilen fern. Lose Kleidung oder lange Haare können sich in beweglichen Teilen verfangen.
- Verwenden Sie die Maschine nicht an feuchten oder nassen Orten und setzen Sie sie keinem Regen aus.
- Betreiben Sie den Kantenentgrater nicht in explosionsgefährdeten Bereichen, wie z. B. in Gegenwart von brennbaren Flüssigkeiten, Gasen oder Staub. Maschinen erzeugen Funken, die Staub oder Dämpfe entzünden können.
- Vergewissern Sie sich vor jeder Benutzung des Kantenentgratergerätes das keine Teile beschädigt sind. Beschädigte Teile sind sofort zu ersetzen, um Gefahrenquellen zu vermeiden.
- Entfernen Sie Einstellschlüssel bevor Sie den Kantenentgrater einschalten.
- Überlasten Sie den Kantenentgrater! Sie arbeiten besser und sicherer im angegebenen Leistungsbereich.
- Benutzen Sie das richtige Werkzeug! Achten Sie darauf, dass die Werkzeuge nicht stumpf oder beschädigt sind.
- Bevor Sie den Kantenentgrater an die Hauptstromversorgung anschließen, prüfen Sie, ob die Stromquelle (Spannung / Frequenz) mit dem Typenschild auf dem Kantenentgrater übereinstimmt.
- Vermeiden Sie Körperkontakt mit geerdeten Oberflächen wie Rohren, Heizkörpern, Herden und Kühlschränken. Es besteht ein erhöhtes Risiko eines Stromschlags.
- Verwenden Sie das Kabel niemals zum Tragen oder Ziehen des Elektrowerkzeugs. Halten Sie das Kabel von Hitze, Öl, scharfen Kanten und beweglichen Teilen fern.

- Bei einem beschädigtem Netzkabel setzen Sie die Maschine umgehend außer Betrieb und lassen Sie dieses von einer Elektrofachkraft tauschen.
- Benutzen Sie nur Original-Ersatzteile und -Zubehör, um eventuelle Gefahren und Unfallrisiken zu vermeiden.
- Ziehen Sie den Netzstecker aus der Steckdose, bevor Sie Einstellungen vornehmen oder Zubehörteile wechseln.

2.5 Persönliche Schutzausrüstung

Die persönliche Schutzausrüstung dient dazu, Personen vor Beeinträchtigungen der Sicherheit und Gesundheit bei der Arbeit zu schützen. Das Personal muss während der verschiedenen Arbeiten an und mit dem Gerät persönliche Schutzausrüstung tragen, auf die in den einzelnen Abschnitten dieser Anleitung gesondert hingewiesen wird.

Im folgenden Abschnitt wird die Persönliche Schutzausrüstung erläutert:



Geeignete Schutzhandschuhe

Die Schutzhandschuhe dienen zum Schutz der Hände vor scharfkantigen Bauteilen, sowie vor Reibung, Abschürfungen oder tieferen Verletzungen.



Gehörschutz

Der Gehörschutz schützt vor Gehörschäden durch Lärm.



Schutzbrille

Die Schutzbrille dient zum Schutz der Augen vor umherfliegenden Teilen.



Sicherheitsschuhe

Die Sicherheitsschuhe schützen die Füße vor Quetschungen, herabfallende Teile und Ausgleiten auf rutschigem Untergrund.



Arbeitsschutzkleidung

Die Arbeitsschutzkleidung ist eng anliegende Kleidung mit geringer Reißfestigkeit.

2.6 Sicherheitskennzeichnung an dem Kantenentgrater

An der Kantenentgrater sind folgende Sicherheitskennzeichnungen angebracht (Abb. 1), die beachtet und befolgt werden müssen.



Abb. 1: Sicherheitskennzeichnungen

Die an der Maschine angebrachten Sicherheitskennzeichnungen dürfen nicht entfernt werden. Beschädigte oder fehlende Sicherheitskennzeichnungen können zu Fehlhandlungen, Personen- und Sachschäden führen. Sie sind umgehend zu ersetzen.

Sind die Sicherheitskennzeichnungen nicht auf den ersten Blick erkenntlich und begreifbar, ist die Maschine außer Betrieb zu nehmen, bis neue Sicherheitskennzeichnungen angebracht worden sind.

2.7 Sicherheitsdatenblätter

Sicherheitsdatenblätter zu Gefahrgut erhalten Sie von Ihrem Fachhändler oder unter Tel.: +49 (0)951/96555-0. Fachhändler können Sicherheitsdatenblätter im Downloadbereich des Partnerportals finden.

3 Bestimmungsgemäße Verwendung

Der Kantenentgrater KE 150 dient ausschließlich zum Entgraten und Abräsen von scharfen Kanten an Werkstücken aus Stahl, Aluminium, Kunststoff und Holz.

Zur bestimmungsgemäßen Verwendung gehört auch die Einhaltung aller Angaben in dieser Anleitung.

3.1 Vernünftigerweise vorhersehbare Fehlanwendung

Jede über die bestimmungsgemäße Verwendung hinausgehende oder andersartige Benutzung gilt als Fehlgebrauch.

Mögliche Fehlanwendungen können sein:

- Einsatz des Kantenentgraters bei anderen Materialien als in der Bestimmungsgemäßen Verwendung angegeben.
- Nutzung des Kantenentgraters mit Parametern, die nicht für die Bearbeitung zulässig sind.
- Betreiben des Kantenentgraters ohne die funktionierenden, vorgesehenen Schutzvorrichtungen.
- Überbrücken oder Verändern der Schutzvorrichtungen.
- Nichtbeachtung der Wartungsvorschriften.
- Nichtbeachtung von Abnutzungs- und Beschädigungsspuren.
- Servicearbeiten durch ungeschultes oder nicht autorisiertes Personal.
- Wartungsarbeiten an einer ungesicherten Maschine.
- Bearbeiten von nicht oder ungenügend fixierten Materialien.
- Leichtsinniges Hantieren am Kantenentgrater während des Betriebs.
- Einbau von Ersatzteilen sowie Verwendung von Zubehör und Betriebsmitteln, die nicht vom Hersteller genehmigt sind.
- Bearbeiten von mehreren Werkstücken gleichzeitig in einem Arbeitsschritt.
- Bearbeiten von überdimensionierten Werkstücken.
- Modifizierungen an der Maschine oder die Verwendung von modifizierten Werkzeugsystemen.

Fehlgebrauch des des Kantenentgraters kann zu gefährlichen Situationen führen.

Bei konstruktiven und technischen Änderungen am Kantenentgrater übernimmt die Firma Stürmer Maschinen GmbH keine Haftung.

Ansprüche jeglicher Art wegen Schäden aufgrund nicht bestimmungsgemäßer Verwendung sind ausgeschlossen.

3.2 Restrisiken

Selbst wenn sämtliche Sicherheitsvorschriften beachtet werden und die Maschine vorschriftsgemäß verwendet wird, bestehen noch Restrisiken, welche nachstehend aufgelistet sind.

- Beeinträchtigungen des Gehörs bei länger andauernden Arbeiten ohne Gehörschutz oder wenn dieser mangelhaft ist.
- Elektrische Gefährdung durch Berührung mit Teilen und Hochspannung (direkter Kontakt) oder mit Teilen, die unter einer hohen Spannung durch einen Defekt des Gerätes (indirekter Kontakt) stehen.
- Hitzeentwicklung an Bauteilen kann zu Verbrennungen und anderen Verletzungen führen.
- Gefährdung durch Bruch oder Herausschleudern des Werkzeugs
- Verletzungsgefahr der Finger und Hände durch das Werkzeug oder Werkstück, z.B. bei Werkzeugwechsel.

4 Technische Daten

Modell	KE 150
Länge	500 mm
Breite / Tiefe	545 mm
Höhe	450 mm
Gewicht	48 kg
Anschlussspannung	230 V
Leistung Antriebsmotor	1,1 kW
Fasenwinkel	15 – 45 °
Fasenbreite bei 15°	1.4 - 5.2 mm
Fasenbreite bei 30°	3.3 - 5.8 mm
Fasenbreite bei 45°	0-7 mm
Drehzahl	2860 min ⁻¹
Schalldruckpegel	80 dB(A)

5 Typenschild



Kantenentgratgerät Chamfering Machine			
Typ Type	KE 150	Serien-Nr. Serial no.	
Artikel-Nr. Item no.	3992150	Baujahr Year of manufacture	
Motorleistung Motor power	1100 W	Gewicht Weight	48 kg
Netzanschluss Power connection	230 V	Drehzahl Speed	2860 min ⁻¹
		Stürmer Maschinen GmbH Dr.-Robert-Pfleger-Str. 26, 96103 Hallstadt Deutschland / Germany	

Abb. 2: Typenschild

6 Transport, Verpackung und Lagerung

Der Kantentgrater nach Anlieferung auf sichtbare Transportschäden überprüfen. Sollte der Kantentgrater Schäden aufweisen, sind diese unverzüglich dem Transportunternehmen bzw. dem Händler zu melden.

6.1 Verpackung

Alle verwendeten Verpackungsmaterialien und Packhilfsmittel des Kantentgratergerätes sind recyclingfähig und müssen grundsätzlich der stofflichen Wiederverwertung zugeführt werden.

Verpackungsbestandteile aus Karton sind zerkleinert zur Altpapiersammlung zu geben.

Die Folien sind aus Polyethylen (PE) und die Polsterteile aus Polystyrol (PS). Diese Stoffe sind bei einer Wertstoffsammelstelle oder bei dem zuständigen Entsorgungsunternehmen abzugeben.

6.2 Lagerung

Der Kantentgrater muss gründlich gesäubert werden, bevor sie in einer trockenen, sauberen und frostfreien Umgebung gelagert wird.

Um Rostbildung zu vermeiden sind alle unlackierten Metalloberflächen mit einem geeigneten Rostschutz zu versehen. Decken Sie die Maschine mit einer Schutzplane ab.



HINWEIS!

Der Kantentgrater muss immer in der Leerlauf-Position gelagert werden.

7 Maschinenbeschreibung

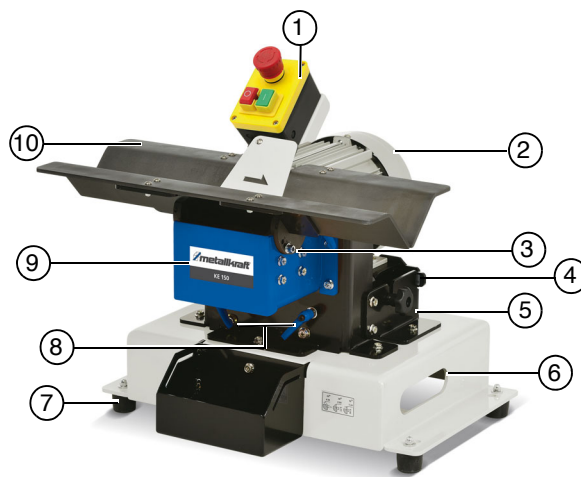


Abb. 3: Kantentgrater

- 1 EIN / AUS Schalter + Not Aus Taster
- 2 Motor
- 3 Schraube für Winkeleinstellung
- 4 Skala für Höheneinstellung
- 5 Sterngriff zur Tiefeneinstellung
- 6 Seitlicher Handgriff
- 7 Gummifuß
- 8 Klemmhebel für Tiefeneinstellung
- 9 Fräskopf (verdeckt)
- 10 Werkstückauflage

7.1 Lieferumfang

- Fräskopf
- 5 x Schneidplatten gerade
- Betriebsanleitung

7.2 Zubehör

- Fräskopf
Artikelnummer: 3992005
- Schneidplatten-Set gerade (Set = 10 Stück)
Artikelnummer: 3992160
- Schneidplattenset für Edelstahl (Set = 5 Stück)
Artikelnummer: 3992007
- Schneidplatten-Set Radius R5 (Set = 10 Stück)
Artikelnummer: 3992161
- Schneidplatten-Set Radius R3 (Set = 10 Stück)
Artikelnummer: 3992162

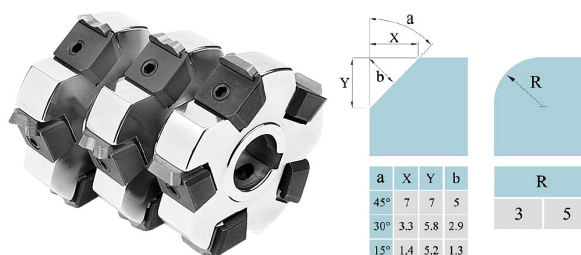


Abb. 4: Zubehör

8 Auspacken und Aufstellen



Geeignete Schutzhandschuhe tragen!



Sicherheitsschuhe tragen!



Arbeitsschutzkleidung tragen!

Um eine gute Funktionsfähigkeit sowie eine lange Lebensdauer der Maschine zu erreichen, sollte der Aufstellungsort folgende Kriterien erfüllen:

- Der Untergrund muss eben, fest und schwingungsfrei sein.
- Der Aufstell- bzw. Arbeitsraum muss trocken und gut belüftet sein.
- Es muss ausreichend Platz für das Bedienpersonal, für den Materialtransport sowie für Einstell- und Wartungsarbeiten vorhanden sein.
- Der Aufstellungsort muss über eine ausreichende Beleuchtung (siehe Arbeitsstättenverordnung und DIN EN 12464) verfügen.

8.1 Elektrischer Anschluss



GEFAHR!

Lebensgefahr durch Stromschlag!

Bei Kontakt mit spannungsführenden Bauteilen besteht Lebensgefahr. Eingeschaltete elektrische Bauteile können unkontrollierte Bewegungen ausführen und zu schwersten Verletzungen führen. Alle Arbeiten an der Elektro-Installation dürfen nur von einer Elektrofachkraft ausgeführt werden.

Schritt 1: Prüfen Sie, ob die Netzspannung der Spannungsangabe entspricht, die auf dem Typenschild vermerkt ist.

Schritt 2: Verbinden Sie das Netzkabel mit dem Stromnetz.



HINWEIS!

Ein Verlängerungskabel sollte nur verwendet werden, wenn dies unbedingt erforderlich ist. Verwenden Sie ein zugelassenes Verlängerungskabel, das für die Stromversorgung Ihres Elektrowerkzeugs geeignet ist. Die Mindestleitergröße beträgt 3x1,5 mm². Wickeln Sie das Kabel bei Verwendung einer Netzkabeltrommel immer vollständig ab.

9 Betrieb



WARNUNG!

Gefahr bei unzureichender Qualifikation von Personen!

Unzureichend qualifizierte Personen können die Risiken beim Umgang mit dem Kantententgrater nicht einschätzen und setzen sich und andere der Gefahr schwerer Verletzungen aus.

- Alle Arbeiten nur von dafür qualifizierten Personen durchführen lassen.
- Unzureichend qualifizierte Personen aus dem Arbeitsbereich fernhalten.



HINWEIS!

Vor dem Start, Gebrauch, Wartung oder anderen Eingriffen an dem Kantententgrater müssen die Gebrauchs- und Wartungsanweisungen sorgfältig durchgelesen werden. Der Umgang und das Arbeiten mit dem Kantententgrater ist nur Personen gestattet, die mit dem Umgang und der Wirkungsweise des Kantententgratgerätes gut vertraut sind.



Gehörschutz tragen!



Schutzbrille tragen!



Sicherheitsschuhe tragen!



Arbeitsschutzkleidung tragen!



VORSICHT!

Bei unsachgemäßen Arbeiten an dem Kantententgrater besteht Verletzungsgefahr der oberen Gliedmaßen.

Bringen Sie die Hände nicht in die Nähe des Fräsers!

Der Kantenfräser befindet sich an der Vorderseite der Maschine in der Mitte des Frästisches.

Der Frästisch kann angehoben oder abgesenkt werden, um die Schnitttiefe zu ändern. Der Tisch ist auf zwei vertikalen Pfosten montiert, die den Arbeitstisch beim Heben oder Senken führen. Ein horizontal montiertes Einstellrad wird nach Bedarf im oder gegen den Uhrzeigersinn gedreht, um den Fräser anzuheben oder abzusenken.

An beiden Enden des Tisches sind Spannhebel vorhanden, um den Arbeitstisch zu befestigen. Der Fräskopf hat zehn Fräseinsätze, die bei Verschleiß oder Beschädigung ausgetauscht werden können. Der Fräskopf kann durch Entfernen einer Schraube in der Mitte des Fräskopfs demontiert werden.

9.1 Tiefeneinstellung



ACHTUNG!

Stellen Sie die Tiefe NICHT mehr als 4 mm ein. Wenn eine andere Fassenbreite gewünscht wird, führen Sie den ersten Durchgang mit 4 mm durch. Danach stellen Sie die Tiefe erneut ein und führen den zweiten Durchgang durch.

Mit folgenden Schritten kann die Schnitttiefe des Fräasers an der Seite der Maschine geändert werden.

Schritt 1: Prüfen, dass der Kantenentgrater ausgeschaltet und vom Stromnetz getrennt ist.

Schritt 2: Auf der Vorderseite der Maschine die 2 Klemmhebel (Pos.A, Abb.5) lösen.



Abb. 5: Klemmhebel lösen

Schritt 3: Drehen Sie den Sterngriff (Pos.B, Abb.6), um den Fräser anzuheben bzw. abzusenken.



Abb. 6: Sterngriff für die Tiefeneinstellung

Schritt 4: Verwenden Sie die Skala (Pos.C, Abb.7), um die Schnitttiefe (in Millimetern) abzulesen, die ausgeführt werden soll.



Abb. 7: Skala für die Tiefeneinstellung

Schritt 5: Nachdem Sie den Fräser auf die gewünschte Tiefe eingestellt haben, sichern Sie die Einstellung durch Festziehen der beiden Klemmhebel (Pos.A, Abb.5).

9.2 Winkeleinstellung

Der Arbeitstisch kann mit folgenden Schritten von 15 bis 45 Grad geneigt werden.

Schritt 1: Lösen Sie die Schraube sowie den Klemmhebel (Pos.A, Abb.8) an der Seite der Maschine.

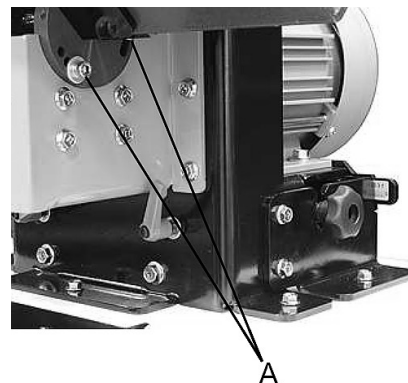


Abb. 8: Winkeleinstellung

Schritt 2: Den Winkel des Fräasers verschieben.

Schritt 3: Im Anschluss die Einstellungsschrauben und Klemmhebel wieder festziehen.

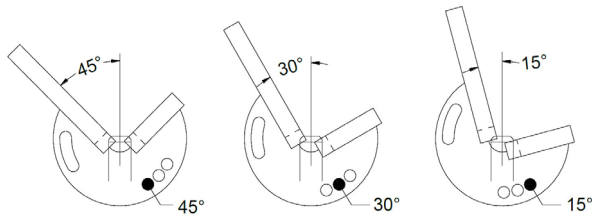


Abb. 9: Mögliche Winkeleinstellung

9.3 Materialauswahl

Beachten Sie bei der Auswahl der Materialien die folgenden Anweisungen:

- Das Material muss sauber und trocken sein. (ohne Öl)
- Das Material sollte eine glatte Oberfläche haben, damit es leicht verarbeitet werden kann.
- Die Abmessungseigenschaften des Materials müssen konsistent sein und dürfen die Werte der Maschinenkapazität nicht überschreiten.
- Die chemische Struktur des Materials muss konsistent sein.

9.4 Entgraten

Schritt 1: Die Maschine am Stromnetz anschließen.

Schritt 2: Die Maschine am EIN-Schalter einschalten.



Abb. 10: EIN- und AUS-Schalter

Schritt 3: Legen Sie das Werkstück auf den Tisch. Halten Sie das Material fest und schieben Sie das Werkstück langsam und gleichmäßig von links nach rechts über den Fräser, um die Kante des Werkstücks zu bearbeiten.



Abb. 11: Bearbeitungsrichtung

Schritt 4: Das Werkstück entnehmen und die Maschine am AUS-Schalter ausschalten.

10 Pflege, Wartung und Instandsetzung



ACHTUNG!

- Vor Beginn von Reinigungs- und Instandhaltungsarbeiten die Maschine abschalten und den Netzstecker ziehen.
- Anschlüsse und Reparaturen dürfen nur von Fachpersonal durchgeführt werden.



ACHTUNG!

Verwenden Sie niemals Lösungsmittel zum Reinigen von Kunststoffteilen oder lackierten Oberflächen. Ein Anlösen der Oberfläche und sich daraus ergebende Folgeschäden können auftreten.

Prüfen Sie nach Wartungs-, Reparatur- und Reinigungsarbeiten, ob alle Verkleidungen und Schutzeinrichtungen wieder ordnungsgemäß an dem Kantenentgrater montiert sind und sich kein Werkzeug mehr im Arbeitsbereich befindet.

10.1 Pflege durch Reinigung



Geeignete Schutzhandschuhe tragen!

Zur Reinigung sind geeignete Schutzhandschuhe zu tragen, um sich vor Verletzungen durch Späne zu schützen.

Tägliche Pflege- und Wartungsarbeiten

- Reinigen Sie die Maschine nach jeder Benutzung.
- Beschädigte Sicherheitseinrichtungen sofort ersetzen.

Wöchentliche Pflege- und Wartungsarbeiten

- Gehäuse und Maschinen-Oberflächen reinigen.
- Schutzvorrichtungen, Luftschlitze und Motorenhäuser reinigen.
- Prüfen der Werkzeuge auf Beschädigungen ggf. austauschen.

Monatliche Wartungsarbeiten

- Befestigungsschrauben der Maschine kontrollieren und bei Bedarf festziehen.
- Elektrische Sicherheitseinrichtungen und Schutzvorrichtungen überprüfen und ggf. ersetzen.

10.2 Wartung und Instandsetzung/Reparatur

Wartungs- und Instandsetzungsarbeiten dürfen ausschließlich von Fachpersonal und bei ausgeschalteter Maschine durchgeführt werden. Sollte die Maschine nicht ordnungsgemäß funktionieren, wenden Sie sich an einen Fachhändler oder an unseren Kundenservice. Die Kontaktdaten finden Sie im Kapitel 1.2 Kundenservice.



HINWEIS!

Die Lager der Maschine müssen nicht geschmiert werden, da sie abgedichtet sind.

Nach ca. 40 Betriebsstunden wird eine Inspektion durch eine qualifizierte oder geschulte Person empfohlen.

Monatliche Inspektion

- Überprüfen Sie die Funktion des Schalters.
- Überprüfen Sie, ob die elektrischen Bauteile und ob die elektrischen Leitungen nicht beschädigt sind.
- Überprüfen Sie die Schutzhaube des Fräskopfs.
- Überprüfen Sie regelmäßig alle Schraubverbindungen.

10.2.1 Fräskopf / Schneidplatten wechseln



Geeignete Schutzhandschuhe tragen!



ACHTUNG!

Die Drehung des Fräasers erfolgt gegen den Uhrzeigersinn. Vergewissern Sie sich, dass der Fräser und die Schneideinsätze in die richtige Richtung zeigen, bevor Sie die Maschine in Betrieb nehmen. Stellen Sie sicher, dass die Schneidplatten in der richtigen Richtung eingebaut sind. Ein falscher Einbau von Wendeschneidplatten aus Hartmetall kann dazu führen, dass die Werkzeughalter oder die Schneidplatten zerstört werden.

Der Fräskopf kann mit folgenden Schritten ausgetauscht werden.

Schritt 1: Schalten Sie die Maschine aus und trennen Sie sie von der Stromversorgung.

Schritt 2: Lösen und Entfernen Sie die beiden Kopfschrauben (Pos.A, Abb.12) an beiden Enden des Arbeitstisches und entnehmen Sie den Arbeitstisch aus der Halterung.

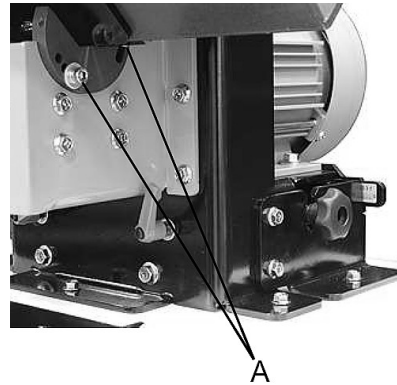


Abb. 12: Arbeitstisch entnehmen

Schritt 3: Halten Sie die Welle mit einem Schraubenschlüssel in Position und lösen Sie die Spindelmutter.

Schritt 4: Ziehen Sie den Fräskopf von der Welle ab und Drehen, Entfernen oder Ersetzen Sie die Schneidplatten nach Bedarf.

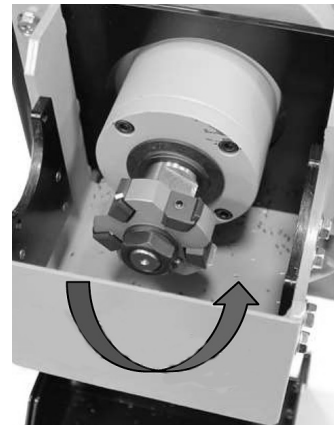


Abb. 13: Fräskopf lösen und demontieren

Die Schneidplatten können mit folgenden Schritten ausgetauscht werden.

Schritt 1: Lösen Sie die Halteschraube (Pos.A, Abb.14) und mit einem Inbusschlüssel. Entfernen Sie danach die Schneidplatten.

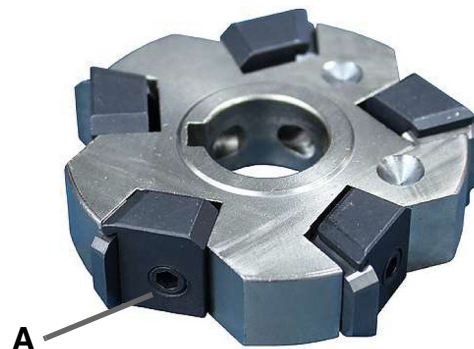


Abb. 14: Schneidplatten entfernen

Schritt 2: Ersetzen Sie sie durch einen neuen Einsatz.



HINWEIS!

Positionieren Sie die neuen Schneideplatten so, dass sie während des Schneidens in die richtige Drehrichtung zeigen.

Schritt 3: Setzen Sie die neuen Schneidplatten vollständig in den Werkzeughalter ein. Ziehen Sie danach die Schraube wieder fest an.

Schritt 4: Sobald Sie alle Schneidplatten ausgetauscht haben, setzen Sie den Fräskopf wieder auf die Welle.

Schritt 5: Der Fräser dreht sich gegen den Uhrzeigersinn. Installieren Sie die Messerkopfbaugruppe auf der Welle und richten Sie den Keilschlitz mit der Schneidkante nach oben auf den Keil aus, sodass sie beim Drehen gegen den Uhrzeigersinn schneiden.

Schritt 6: Die Welle festhalten, die Wellenmutter einbauen und festziehen.

Schritt 7: Bringen Sie den Arbeitstisch an den Halterungen an und befestigen Sie ihn im gewünschten Winkel.

Schritt 8: Schließen Sie die Stromversorgung an. Starten Sie die Maschine und überprüfen Sie den ordnungsgemäßen Betrieb.

11 Entsorgung, Wiederverwertung von Altgeräten

Im Interesse der Umwelt ist dafür Sorge zu tragen, dass alle Bestandteile der Maschine nur über die vorgesehenen und zugelassenen Wege entsorgt werden.

11.1 Außer Betrieb nehmen

Ausgediente Geräte sind sofort fachgerecht außer Betrieb zu nehmen, um einen späteren Mißbrauch und die Gefährdung der Umwelt oder von Personen zu vermeiden.

- Alle umweltgefährdenden Betriebsstoffe aus dem Alt-Gerät entsorgen.
- Die Maschine gegebenenfalls in handhabbare und verwertbare Baugruppen und Bestandteile demontieren.
- Die Maschinenkomponenten und Betriebsstoffe dem dafür vorgesehenen Entsorgungswegen zuführen.

11.2 Entsorgung von Schmierstoffen

Das austretende, verbrauchte oder überschüssige Fett an den mit Schmierstoff versorgten Schmierstellen entfernen.

Die Entsorgungshinweise für die verwendeten Schmierstoffe stellt der Schmierstoffhersteller zur Verfügung. Gegebenenfalls nach den produktspezifischen Datenblättern fragen.

11.3 Entsorgung über kommunale Sammelstellen

Entsorgung von gebrauchten, elektrischen und elektronischen Geräten (Anzuwenden in den Ländern der Europäischen Union und anderen europäischen Ländern mit einem separaten Sammelsystem für diese Geräte).



Das Symbol auf dem Produkt oder seiner Verpackung weist darauf hin, dass dieses Produkt nicht als normaler Haushaltsabfall zu behandeln ist, sondern an einer Annahmestelle für das Recycling von elektrischen und elektronischen Geräten abgegeben werden muss. Durch Ihren Beitrag zum korrekten Entsorgen dieses Produkts schützen Sie die Umwelt und die Gesundheit Ihrer Mitmenschen. Umwelt und Gesundheit werden durch falsche Entsorgung gefährdet. Materialrecycling hilft den Verbrauch von Rohstoffen zu verringern. Weitere Informationen über das Recycling dieses Produkts erhalten Sie von Ihrer Gemeinde, den kommunalen Entsorgungsbetrieben oder dem Geschäft, in dem Sie das Produkt gekauft haben.

12 Ersatzteile



GEFAHR!

Verletzungsgefahr durch Verwendung falscher Ersatzteile!

Durch Verwendung falscher oder fehlerhafter Ersatzteile können Gefahren für den Bediener entstehen sowie Beschädigungen und Fehlfunktionen verursacht werden.

- Es sind ausschließlich Originalersatzteile des Herstellers oder vom Hersteller zugelassene Ersatzteile zu verwenden.
- Bei Unklarheiten ist stets der Hersteller zu kontaktieren.



Tipps und Empfehlungen

Bei Verwendung nicht zugelassener Ersatzteile erlischt die Herstellergarantie.

12.1 Ersatzteilbestellung

Die Ersatzteile können über den Fachhändler bezogen werden.

Folgende Eckdaten bei Anfragen oder bei der Ersatzteilbestellung angeben:

- Gerätetyp
- Artikelnummer
- Positionsnummer
- Baujahr
- Menge
- gewünschte Versandart (Post, Fracht, See, Luft, Express)
- Versandadresse

Ersatzteilbestellungen ohne oben angegebene Angaben können nicht berücksichtigt werden. Bei fehlender Angabe über die Versandart erfolgt der Versand nach Ermessen des Lieferanten.

Angaben zum Gerätetyp, Artikelnummer und Baujahr finden Sie auf dem Typenschild, welches am Kantenentgrater angebracht ist.

Beispiel

Es muss das Lüfterrad für den Kantenentgrater KE 150 bestellt werden. Das Lüfterrad hat in der Ersatzteilzeichnung 1 die Nummer 36.

Bei der Ersatzteil-Bestellung eine Kopie der Ersatzteilzeichnung (1) mit gekennzeichnetem Bauteil (Lüfterrad) und markierter Positionsnummer (36) an den Vertrags-händler bzw. an die Ersatzteilabteilung schicken und die folgenden Angaben mitteilen:

- Gerätetyp: **Kantenentgrater KE 150**
- Artikelnummer: **3992150**
- Zeichnungsnummer: **1**
- Positionsnummer: **36**

12.2 Ersatzteilzeichnung

Die nachfolgende Zeichnung soll im Servicefall helfen, notwendige Ersatzteile zu identifizieren. Zur Bestellung eine Kopie der Teilezeichnung mit den gekennzeichneten Bauteilen an Ihren Vertragshändler senden.

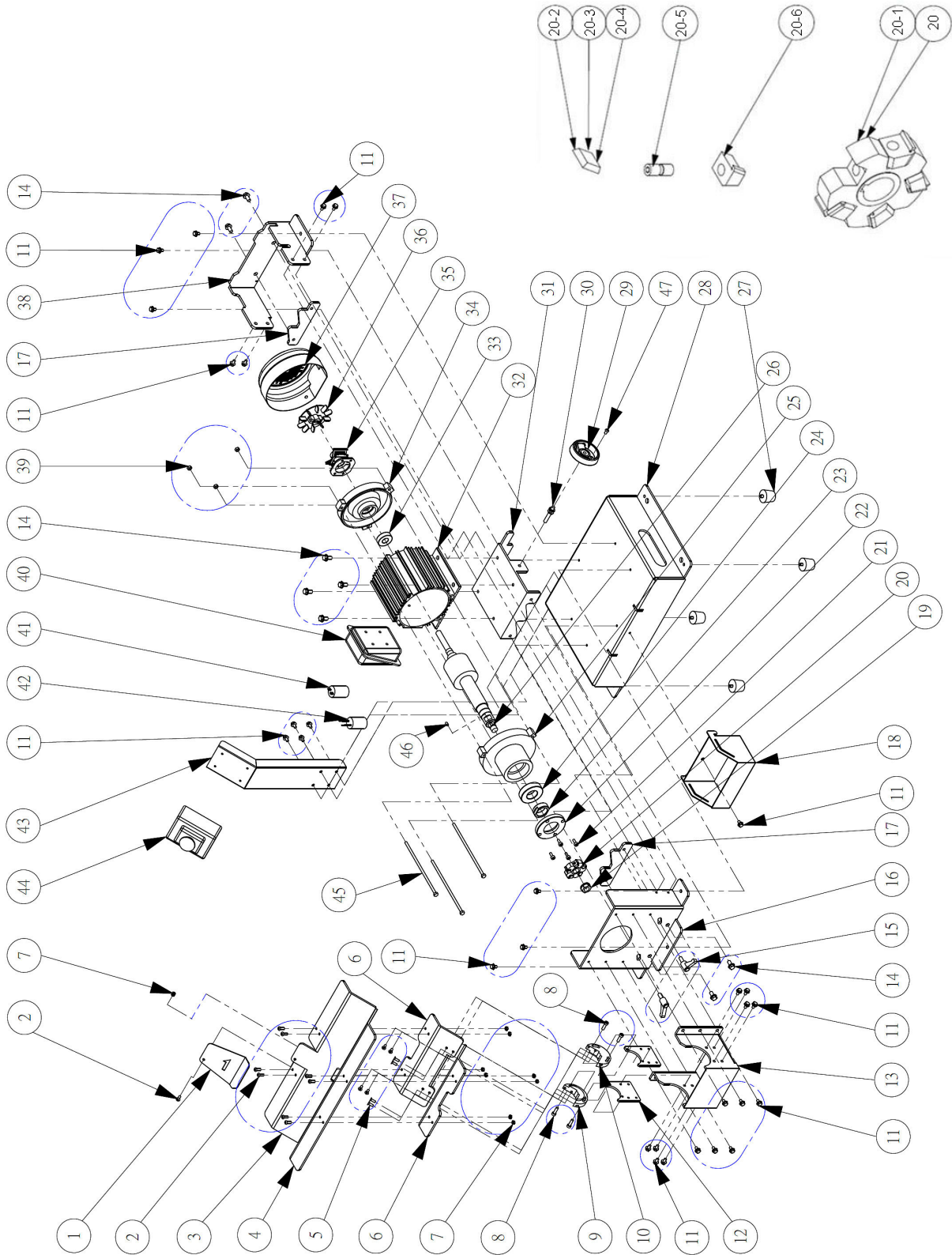


Abb. 15: Ersatzteilzeichnung

13 Elektro-Schaltplan

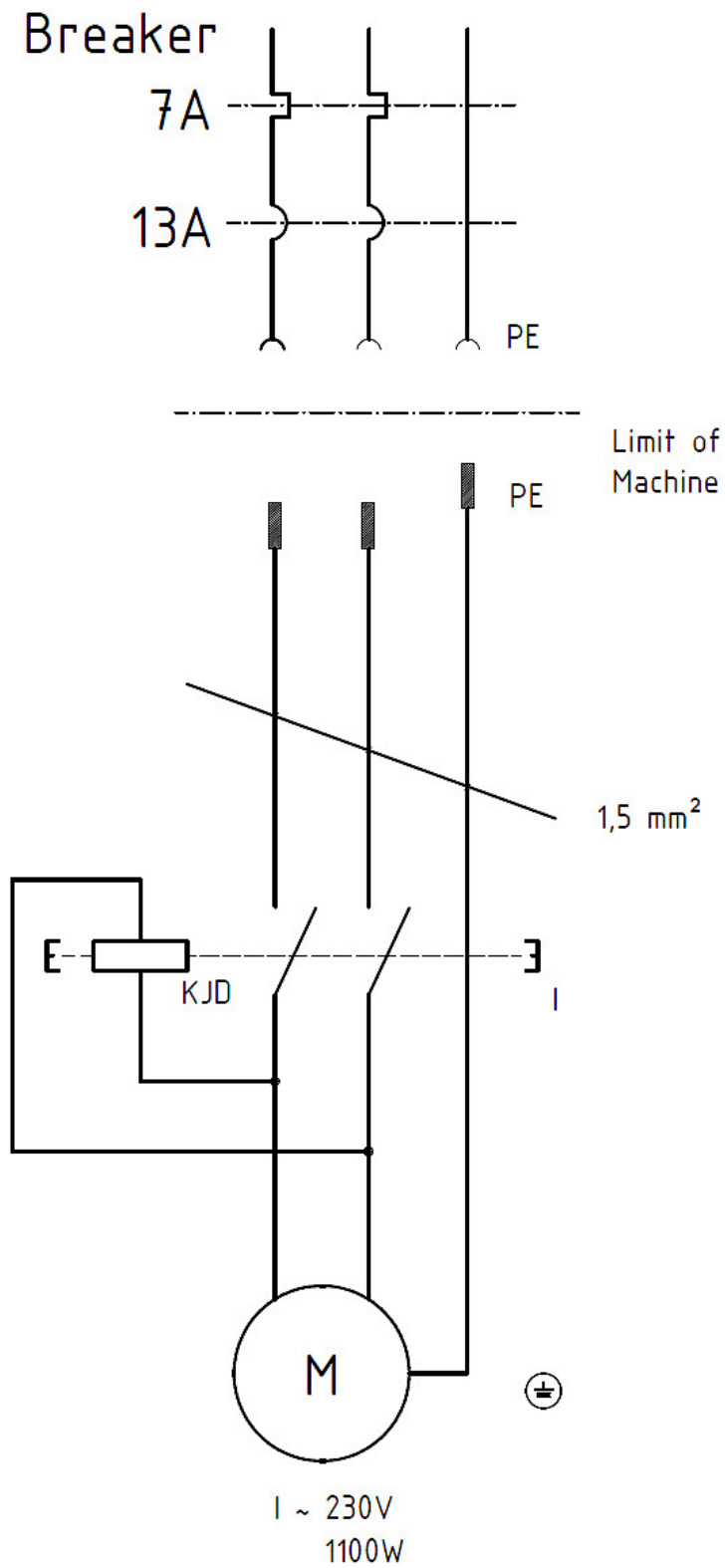


Abb. 16: Elektro-Schaltplan

14 EU-Konformitätserklärung

Nach Maschinenrichtlinie 2006/42/EG Anhang II 1.A

Hersteller/Inverkehrbringer: Stürmer Maschinen GmbH
Dr.-Robert-Pfleger-Straße 26
D-96103 Hallstadt

erklärt hiermit, dass folgendes Produkt

Produktgruppe: Metallkraft® Metallbearbeitungsmaschinen

Bezeichnung der Maschine: KE 150

Maschinentyp: Kantenentgrater

Artikelnummer: 3992150

Seriennummer*: _____

Baujahr*: 20____

* füllen Sie diese Felder anhand der Angaben auf dem Typenschild aus

allen einschlägigen Bestimmungen der oben genannten Richtlinie sowie der weiteren angewandten Richtlinien (nachfolgend) – einschließlich deren zum Zeitpunkt der Erklärung geltenden Änderungen entspricht.

Mitgeltende EU Richtlinien: 2014/30/EU EMV-Richtlinie
2011/65/EU RoHS-Richtlinie
2012/19/EU WEEE-Richtlinie

Mitgeltende EU-Verordnungen: 1907/2006/EU REACH-Verordnung

Folgende harmonisierte Normen wurden angewandt:

DIN EN ISO 12100:2011-03 Sicherheit von Maschinen - Allgemeine Gestaltungsleitsätze -
Risikobeurteilung und Risikominderung

DIN EN 62841-1:2023-03 Elektrische motorbetriebene handgeführte Werkzeuge, transportable Werkzeuge
und Rasen- und Gartenmaschinen - Sicherheit - Teil 1: Allgemeine Anforderungen

DIN EN IEC 61000-6-4:2020-09 Elektromagnetische Verträglichkeit (EMV) - Teil 6-4: Fachgrundnormen -
Störaussendung für Industriebereiche

Dokumentationsverantwortlich: Kilian Stürmer, Stürmer Maschinen GmbH,
Dr.-Robert-Pfleger-Str. 26, D-96103 Hallstadt

Hallstadt, den 22.08.2023



Kilian Stürmer
Geschäftsführer





stürmer
WELT DER MASCHINEN

Stürmer Maschinen GmbH
Dr.-Robert-Pfleger-Straße 26
D-96103 Hallstadt
+49 951 96 555 - 0
info@stuermer-maschinen.de
www.stuermer-maschinen.de

