

# Betriebsanleitung

—— Kantenschleifmaschine

—— KSO 1500 F



KSO 1500 F

KSO 1500 F

## Impressum

### Produktidentifikation

Kantenschleifmaschine      Artikelnummer  
KSO 1500 F                      5901500

### Hersteller

Stürmer Maschinen GmbH  
Dr.-Robert-Pfleger-Str. 26  
D-96103 Hallstadt

Fax:                    0049 (0) 951 96555-55

E-Mail:              info@holzstar.de  
Internet:            www.holzstar.de

### Angaben zur Betriebsanleitung

Originalbetriebsanleitung

Ausgabe:    21.04.2021  
Version:     2.04  
Sprache:    deutsch

Autor:        MS/ES/FL

### Angaben zum Urheberrecht

Copyright © 2021 Stürmer Maschinen GmbH, Hallstadt, Deutschland.

Die Inhalte dieser Betriebsanleitung sind alleiniges Eigentum der Firma Stürmer Maschinen GmbH. Weitergabe sowie Vervielfältigung dieses Dokuments, Verwertung und Mitteilung seines Inhalts sind verboten, soweit nicht ausdrücklich gestattet. Zuwiderhandlungen verpflichten zu Schadenersatz.

Technische Änderungen und Irrtümer vorbehalten.

## Inhalt

<b>1 Einführung .....</b>	<b>3</b>
1.1 Urheberrecht.....	3
1.2 Kundenservice .....	3
1.3 Haftungsbeschränkung.....	3
<b>2 Sicherheit.....</b>	<b>3</b>
2.1 Symbolerklärung.....	3
2.2 Verantwortung des Betreibers .....	4
2.3 Qualifikation des Personals .....	4
2.4 Persönliche Schutzausrüstung .....	5
2.5 Sicherheitskennzeichnungen an der Kantenschleifmaschine.....	6
2.6 Sicherheitsdatenblätter .....	6
2.7 Sicherheitseinrichtungen .....	6
<b>3 Bestimmungsgemäße Verwendung .....</b>	<b>6</b>
<b>4 Technische Daten .....</b>	<b>7</b>
4.1 Typenschild.....	7
<b>5 Transport, Verpackung und Lagerung. 7</b>	<b>7</b>
5.1 Anlieferung und Transport .....	7
5.2 Verpackung.....	8
5.3 Lagerung.....	8
<b>6 Gerätebeschreibung .....</b>	<b>8</b>
<b>7 Aufstellen und Anschluss .....</b>	<b>8</b>
7.1 Anforderungen an den Aufstellort .....	8
7.2 Aufstellen der Kantenschleifmaschine.....	9
7.3 Elektrischer Anschluss.....	10
7.4 Schleifband montieren bzw. wechseln.....	10
7.5 Einstellen der Tischhöhe .....	10
7.6 Winkelverstellung des Schleifbandes .....	10
<b>8 Betrieb.....</b>	<b>11</b>
<b>9 Pflege, Wartung und Instandsetzung/Reparatur.....</b>	<b>12</b>
9.1 Pflege nach Arbeitsende.....	12
9.2 Wartung und Instandsetzung/Reparatur .....	12
<b>10 Störungsbeseitigung.....</b>	<b>13</b>
<b>11 Entsorgung, Wiederverwertung von Altgeräten.....</b>	<b>14</b>
11.1 Außer Betrieb nehmen.....	14
11.2 Entsorgung von elektrischen Geräten .....	14
11.3 Entsorgung von Schmierstoffen.....	14
11.4 Entsorgung über kommunale Sammelstellen ..	14
<b>12 Ersatzteile.....</b>	<b>14</b>
12.1 Ersatzteilbestellung.....	14
12.2 Ersatzteilzeichnungen KSO 1500 F.....	15
<b>13 Elektroschaltplan.....</b>	<b>18</b>
<b>14 EU-Konformitätserklärung.....</b>	<b>19</b>

# 1 Einführung

Mit dem Kauf der Kantenschleifmaschine von HOLZ-STAR haben Sie eine gute Wahl getroffen.

**Lesen Sie vor der Inbetriebnahme aufmerksam die Betriebsanleitung.**

Diese informiert Sie über die sachgerechte Inbetriebnahme, den bestimmungsgemäßen Einsatz sowie über die sichere und effiziente Bedienung und Wartung Ihrer Kantenschleifmaschine.

Die Betriebsanleitung ist Bestandteil der Kantenschleifmaschine. Bewahren Sie diese Betriebsanleitung stets am Einsatzort Ihrer Kantenschleifmaschine auf. Beachten Sie darüber hinaus die örtlichen Unfallverhütungsvorschriften und allgemeinen Sicherheitsbestimmungen für den Einsatzbereich der Kantenschleifmaschine.

## 1.1 Urheberrecht

Die Inhalte dieser Anleitung sind urheberrechtlich geschützt. Ihre Verwendung ist im Rahmen der Nutzung der Kantenschleifmaschine zulässig. Eine darüber hinausgehende Verwendung ist ohne schriftliche Genehmigung des Herstellers nicht gestattet.

Wir melden zum Schutz unserer Produkte Marken-, Patent- und Designrechte an, sofern dies im Einzelfall möglich ist. Wir widersetzen uns mit Nachdruck jeder Verletzung unseres geistigen Eigentums.

## 1.2 Kundenservice

Bitte wenden Sie sich bei Fragen zu Ihrer Kantenschleifmaschine oder für technische Auskünfte an Ihren Fachhändler. Dort wird Ihnen gerne mit sachkundiger Beratung und Informationen weitergeholfen.

Stürmer Maschinen GmbH  
Dr.-Robert-Pfleger-Str. 26  
D-96103 Hallstadt

### Reparatur-Service:

Fax: 0049 (0)951 96555-111  
E-Mail: [service@stuermer-maschinen.de](mailto:service@stuermer-maschinen.de)

### Ersatzteil-Bestellung:

Fax: 0049 (0)951 96555-119  
E-Mail: [ersatzteile@stuermer-maschinen.de](mailto:ersatzteile@stuermer-maschinen.de)

Wir sind stets an Informationen und Erfahrungen interessiert, die sich aus der Anwendung ergeben und für die Verbesserung unserer Produkte wertvoll sein können.

## 1.3 Haftungsbeschränkung

Alle Angaben und Hinweise in dieser Anleitung wurden unter Berücksichtigung der geltenden Normen und Vorschriften, des Stands der Technik sowie unserer langjährigen Erkenntnisse und Erfahrungen zusammengestellt.

In folgenden Fällen übernimmt der Hersteller für Schäden keine Haftung:

- Nichtbeachtung dieser Anleitung
- Nicht bestimmungsgemäßer Verwendung
- Einsatz von nicht ausgebildetem Personal
- Eigenmächtigen Umbauten
- Technischen Veränderungen
- Verwendung nicht zugelassener Ersatzteile

Der tatsächliche Lieferumfang kann bei Sonderausführungen, bei Inanspruchnahme zusätzlicher Bestelloptionen oder aufgrund neuester technischer Änderungen von den hier beschriebenen Erläuterungen und Darstellungen abweichen.

Es gelten die im Liefervertrag vereinbarten Verpflichtungen, die allgemeinen Geschäftsbedingungen sowie die Lieferbedingungen des Herstellers und die zum Zeitpunkt des Vertragsabschlusses gültigen gesetzlichen Regelungen.

# 2 Sicherheit

Dieser Abschnitt gibt einen Überblick über alle wichtigen Sicherheitspakete für den Schutz von Personen sowie für den sicheren und störungsfreien Betrieb. Weitere aufgabenbezogene Sicherheitshinweise sind in den einzelnen Kapiteln enthalten.

## 2.1 Symbolerklärung

### Sicherheitshinweise

Sicherheitshinweise sind in dieser Betriebsanleitung durch Symbole gekennzeichnet. Die Sicherheitshinweise werden durch Signalworte eingeleitet, die das Ausmaß der Gefährdung zum Ausdruck bringen.



### GEFAHR!

Diese Kombination aus Symbol und Signalwort weist auf eine unmittelbar gefährliche Situation hin, die zum Tod oder zu schweren Verletzungen führt, wenn sie nicht gemieden wird.

**WARNUNG!**

Diese Kombination aus Symbol und Signalwort weist auf eine möglicherweise gefährliche Situation hin, die zum Tod oder zu schweren Verletzungen führt, wenn sie nicht gemieden wird.

**VORSICHT!**

Diese Kombination aus Symbol und Signalwort weist auf eine möglicherweise gefährliche Situation hin, die zu geringfügigen oder leichten Verletzungen führen kann, wenn sie nicht gemieden wird.

**HINWEIS!**

Diese Kombination aus Symbol und Signalwort weist auf eine möglicherweise gefährliche Situation hin, die zu Sach- und Umweltschäden führen kann, wenn sie nicht gemieden wird.

**Tipps und Empfehlungen****Tipps und Empfehlungen**

Dieses Symbol hebt nützliche Tipps und Empfehlungen sowie Informationen für einen effizienten und störungsfreien Betrieb hervor.

Um die Risiken von Personen- und Sachschäden zu reduzieren und gefährliche Situationen zu vermeiden, müssen die in dieser Betriebsanleitung aufgeführten Sicherheitshinweise beachtet werden.

**2.2 Verantwortung des Betreibers**

Der Betreiber ist die Person, welche die Maschine zu gewerblichen oder wirtschaftlichen Zwecken selbst betreibt oder einem Dritten zur Nutzung bzw. Anwendung überlässt und während des Betriebs die rechtliche Produktverantwortung für den Schutz des Benutzers, des Personals oder Dritter trägt.

**Pflichten des Betreibers:**

Wird die Maschine im gewerblichen Bereich eingesetzt, unterliegt der Betreiber der Maschine den gesetzlichen Pflichten zur Arbeitssicherheit. Deshalb müssen die Sicherheitshinweise in dieser Betriebsanleitung wie auch die für den Einsatzbereich der Maschine gültigen Sicherheits-, Unfallverhütungs- und Umweltschutzvorschriften eingehalten werden. Dabei gilt insbesondere folgendes:

- Der Betreiber muss sich über die geltenden Arbeitsschutzbestimmungen informieren und in einer Gefährdungsbeurteilung zusätzlich Gefahren ermitteln, die sich durch die speziellen Arbeitsbedingungen am Einsatzort der Maschine ergeben. Diese muss er in Form von Betriebsanweisungen für den Betrieb der Maschine umsetzen.
- Der Betreiber muss während der gesamten Einsatzzeit der Maschine prüfen, ob die von ihm erstellten Betriebsanweisungen dem aktuellen Stand der Regelwerke entsprechen, und diese, falls erforderlich, anpassen.
- Der Betreiber muss die Zuständigkeiten für Installation, Bedienung, Störungsbeseitigung, Wartung und Reinigung eindeutig regeln und festlegen.
- Der Betreiber muss dafür sorgen, dass alle Personen, die mit der Maschine umgehen, diese Anleitung gelesen und verstanden haben. Darüber hinaus muss er das Personal in regelmäßigen Abständen schulen und über die Gefahren informieren.
- Der Betreiber muss dem Personal die erforderliche Schutzausrüstung bereitstellen und das Tragen der erforderlichen Schutzausrüstung verbindlich anweisen.

Weiterhin ist der Betreiber dafür verantwortlich, dass die Maschine stets in technisch einwandfreiem Zustand ist. Daher gilt folgendes:

- Der Betreiber muss dafür sorgen, dass die in dieser Anleitung beschriebenen Wartungsintervalle eingehalten werden.
- Der Betreiber muss alle Sicherheitseinrichtungen regelmäßig auf Funktionsfähigkeit und Vollständigkeit überprüfen lassen.

**2.3 Qualifikation des Personals**

Die verschiedenen in dieser Anleitung beschriebenen Aufgaben stellen unterschiedliche Anforderungen an die Qualifikation der Personen, die mit diesen Aufgaben betraut sind.

**WARNUNG!****Gefahr bei unzureichender Qualifikation von Personen!**

Unzureichend qualifizierte Personen können die Risiken beim Umgang mit der Maschine nicht einschätzen und setzen sich und andere der Gefahr schwerer oder tödlicher Verletzungen aus.

- Alle Arbeiten nur von dafür qualifizierten Personen durchführen lassen.
- Unzureichend qualifizierte Personen aus dem Arbeitsbereich fernhalten.

Für alle Arbeiten sind nur Personen zugelassen, von denen zu erwarten ist, dass sie diese Arbeiten zuverlässig ausführen. Personen, deren Reaktionsfähigkeit z. B. durch Drogen, Alkohol oder Medikamente beeinflusst ist, sind nicht zugelassen.

In dieser Betriebsanleitung werden die im Folgenden aufgeführten Qualifikationen der Personen für die verschiedenen Aufgaben benannt:

**Bediener:**

Der Bediener ist in einer Unterweisung durch den Betreiber über die ihm übertragenen Aufgaben und möglichen Gefahren bei unsachgemäßem Verhalten unterrichtet worden. Aufgaben, die über die Bedienung im Normalbetrieb hinausgehen, darf der Bediener nur ausführen, wenn dies in dieser Betriebsanleitung angegeben ist und der Betreiber ihn ausdrücklich damit betraut hat.

**Elektrofachkraft:**

Die Elektrofachkraft ist aufgrund ihrer fachlichen Ausbildung, Kenntnisse und Erfahrungen sowie Kenntnis der einschlägigen Normen und Bestimmungen in der Lage, Arbeiten an elektrischen Anlagen auszuführen und mögliche Gefahren selbstständig zu erkennen und zu vermeiden.

**Fachpersonal:**

Das Fachpersonal ist aufgrund seiner fachlichen Ausbildung, Kenntnisse und Erfahrung sowie Kenntnis der einschlägigen Normen und Bestimmungen in der Lage, die ihm übertragenen Arbeiten auszuführen und mögliche Gefahren selbstständig zu erkennen und Gefährdungen zu vermeiden.

**Hersteller:**

Bestimmte Arbeiten dürfen nur durch Fachpersonal des Herstellers durchgeführt werden. Anderes Personal ist nicht befugt, diese Arbeiten auszuführen. Zur Ausführung der anfallenden Arbeiten unseren Kundenservice kontaktieren.

## 2.4 Persönliche Schutzausrüstung

Die Persönliche Schutzausrüstung dient dazu, Personen vor Beeinträchtigungen der Sicherheit und Gesundheit bei der Arbeit zu schützen. Das Personal muss während der verschiedenen Arbeiten an und mit der Maschine persönliche Schutzausrüstung tragen, auf die in den einzelnen Abschnitten dieser Anleitung gesondert hingewiesen wird.

Im folgenden Abschnitt wird die Persönliche Schutzausrüstung erläutert:



### Gehörschutz

Der Gehörschutz trägt dazu bei, das Gehör vor gesundheitsschädlichem Lärm und anderen lauten Geräuschen zu schützen.



### Schutzbrille

Die Schutzbrille dient zum Schutz der Augen vor umherfliegenden Teilen.



### Staubmaske

Die Staubmaske schützt die Atemwege vor Staub.



### Schutzhandschuhe

Die Schutzhandschuhe dienen zum Schutz der Hände vor scharfkantigen Bauteilen, sowie vor Reibung, Abschürfungen oder tieferen Verletzungen.



### Sicherheitsschuhe

Die Sicherheitsschuhe schützen die Füße vor Quetschungen, herabfallende Teile und Ausgleiten auf rutschigem Untergrund.



### Arbeitsschutzkleidung

Arbeitsschutzkleidung ist eng anliegende Arbeitskleidung, ohne abstehende Teile, mit geringer Reißfestigkeit.

## 2.5 Sicherheitskennzeichnungen an der Kantenschleifmaschine

An der Kantenschleifmaschine sind folgende Sicherheitskennzeichnungen angebracht (Abb. 1), die beachtet und befolgt werden müssen.



Abb. 1: Sicherheitskennzeichnungen

1 Warnung vor Gefahren | 2 Warnung vor gefährlicher elektrischer Spannung | 3 Warnung vor Quetschgefahr für die oberen Gliedmaßen | 4 Erdungssymbol | 5 Verbot für Berührung | 6 Sicherheitshinweise

Die an der Maschine angebrachten Sicherheitskennzeichnungen dürfen nicht entfernt werden. Beschädigte oder fehlende Sicherheitskennzeichnungen können zu Fehlhandlungen, Personen- und Sachschäden führen. Sie sind umgehend zu ersetzen.

Sind die Sicherheitskennzeichnungen nicht auf den ersten Blick erkenntlich und begreifbar, ist die Maschine außer Betrieb zu nehmen, bis neue Sicherheitskennzeichnungen angebracht worden sind.

## 2.6 Sicherheitsdatenblätter

Sicherheitsdatenblätter zu Gefahrgut erhalten Sie von Ihrem Fachhändler oder unter Tel.: +49 (0)951/96555-0. Fachhändler können Sicherheitsdatenblätter im Downloadbereich des Partnerportals finden.

## 2.7 Sicherheitseinrichtungen

### Motor-Schutzschalter

Im Motor der Kantenschleifmaschine befindet sich ein Thermoschutzschalter, der den Motor bei thermischer Überlastung automatisch abschaltet.

Nach Beseitigung der Ursache für die Überlastung und Abwarten, bis der Motor vollständig abgekühlt ist, kann der Motor wieder gestartet werden.

## 3 Bestimmungsgemäße Verwendung

Die Kantenschleifmaschine KSO 1500 F dient ausschließlich zum Schleifen von Holz und holzähnlichen Materialien (Holzfaserplatte, Spanplatten, Sperrholzplatten, laminierte und nicht laminierte Platten u.a.).

Es muss eine geeignete Absauganlage angeschlossen werden. Die Kantenschleifmaschine ist für den privaten Einsatz geeignet, nicht für den industriellen Einsatz. Zur bestimmungsgemäßen Verwendung gehört auch die Einhaltung aller Angaben in dieser Anleitung. Jede über die bestimmungsgemäße Verwendung hinausgehende oder andersartige Benutzung gilt als Fehlgebrauch.



### WARNUNG!

#### Gefahr bei Fehlgebrauch!

Fehlgebrauch der Kantenschleifmaschine kann zu gefährlichen Situationen führen.

- Die Kantenschleifmaschine nur in dem Leistungsbereich betreiben, der in den Technischen Daten aufgeführt ist.
- Niemals die Sicherheitseinrichtungen umgehen oder außer Kraft setzen.
- Niemals andere Materialien bearbeiten, als in der bestimmungsgemäßen Verwendung angegeben.
- Die Kantenschleifmaschine nur in technisch einwandfreiem Zustand betreiben.
- Niemals mehrere Werkstücke gleichzeitig bearbeiten.

Eigenmächtige Umbauten oder Veränderungen an der Schleifmaschine können die CE-Konformität der Schleifmaschine ungültig werden lassen und sind verboten. Die Firma Stürmer Maschinen GmbH übernimmt keine Haftung bei konstruktiven und technischen Änderungen an der Kantenschleifmaschine.

Der nicht bestimmungsgemäße Gebrauch der Kantenschleifmaschine sowie die Missachtung der Sicherheitsvorschriften oder der Betriebsanleitung schließen eine Haftung des Herstellers für daraus resultierende Schäden an Personen oder Gegenständen aus und bewirken ein Erlöschen des Garantieanspruches!

## 4 Technische Daten

Modell	KSO 1500 F
Motorleistung 400 V / 50Hz	3,0 kW
Oszillations-Motor	0,25 kW
Arbeitstischhöhe (min/max)	740 / 920 mm
Arbeitstischhöhenverstellung	180 mm
Arbeitstischgröße	750 x 300 mm
Quertischgröße	330 x 330 mm
Schleifbandmaß	2600 x 150 mm
Schleifbandrückseite	850 x 200 mm
Schleifwalze-Ø	100 mm
Bandgeschwindigkeit	20 m/sec
Neigung der Schleifeinheit	90° - 45°
Absaug-Anschluss	Ø 120 / 80 mm
Abmessungen (LxBxH)	1720 x 700 x 1030 mm
Gewicht	180 kg
Min. Absauggeschwindigkeit	25 - 30 m/s
Absaugung	1800 m <sup>3</sup> /h

### 4.1 Typenschild

**Kantenschleifmaschine**  
Sanding machine ⓘ CE

<b>Typ</b> Type	<b>KSO 1500</b>	<b>Serien-Nr.</b> Serial no.	
<b>Artikel-Nr.</b> Item no.	<b>590 1500</b>	<b>Baujahr</b> Year of manufacture	
<b>Motorleistung</b> Motor power	<b>3,0 kW</b>	<b>Netzanschluss</b> Power connection	<b>400 V</b>

**holzstar**  
www.holzstar.de

Stürmer Maschinen GmbH  
Dr.-Robert-Pfleger-Str. 26, 96103 Hallstadt  
Deutschland / Germany

Abb. 2: Typenschild

## 5 Transport, Verpackung und Lagerung

### 5.1 Anlieferung und Transport

#### Anlieferung

Überprüfen Sie die Kantenschleifmaschine nach Anlieferung auf sichtbare Transportschäden. Sollten Sie Schäden an der Kantenschleifmaschine entdecken, melden Sie diese unverzüglich dem Transportunternehmen beziehungsweise dem Händler.

#### Transport

Unsachgemäßes Transportieren ist unfallträchtig und kann Schäden oder Funktionsstörungen an der Maschine verursachen, für die wir keine Haftung bzw. Garantie gewähren.

Lieferumfang gegen Verschieben oder Kippen gesichert mit ausreichend dimensioniertem Flurförderfahrzeug oder einem Kran zum Aufstellort transportieren.



#### WARNUNG!

Schwerste bis tödliche Verletzungen durch Umfallen und Herunterfallen von Maschinenteilen vom Gabelstapler, Hubwagen oder Transportfahrzeug. Beachten Sie die Anweisungen und Angaben auf der Transportkiste.

Beachten Sie das Gesamtgewicht der Maschine. Das Gewicht der Maschine ist in den "Technischen Daten" der Maschine angegeben. Im ausgepackten Zustand der Maschine kann das Gewicht der Maschine auch am Typenschild gelesen werden.

Verwenden Sie nur Transportmittel und Lastanschlagmittel, die das Gesamtgewicht der Maschine aufnehmen können.



#### WARNUNG!

Schwerste bis tödliche Verletzungen durch beschädigte oder nicht ausreichend tragfähige Hebezeuge und Lastanschlagmittel, die unter Last reißen. Prüfen Sie die Hebezeuge und Lastanschlagmittel auf ausreichende Tragfähigkeit und einwandfreien Zustand.

Beachten Sie die Unfallverhütungsvorschriften der für Ihre Firma zuständigen Berufsgenossenschaft oder anderer Aufsichtsbehörden. Befestigen Sie die Lasten sorgfältig.

### Allgemeine Gefahren beim innerbetrieblichen Transport



#### WARNUNG KIPPGEFAHR

Die Maschine darf ungesichert maximal 2cm angehoben werden.

Mitarbeiter müssen sich außerhalb der Gefahrenzone, der Reichweite der Last, befinden.

Warnen Sie Mitarbeiter und weisen Sie Mitarbeiter auf die Gefährdung hin.

Maschinen dürfen nur von autorisierten und qualifizierten Personen transportiert werden. Beim Transport verantwortungsbewusst handeln und stets die Folgen bedenken. Gewagte und riskante Handlungen unterlassen.

Besonders gefährlich sind Steigungen und Gefällstrecken (z.B. Auffahrten, Rampen und ähnliches). Ist eine Befahrung solcher Passagen unumgänglich, so ist besondere Vorsicht geboten.

Kontrollieren Sie den Transportweg vor Beginn des Transportes auf mögliche Gefährdungsstellen, Unebenheiten und Störstellen sowie auf ausreichende Festigkeit und Tragfähigkeit. Gefährdungsstellen, Unebenheiten und Störstellen sind unbedingt vor dem Transport einzusehen. Das Beseitigen von Gefährdungsstellen, Unebenheiten und Störstellen zum Zeitpunkt des Transports durch andere Mitarbeiter führt zu erheblichen Gefahren.

Eine sorgfältige Planung des innerbetrieblichen Transports ist daher unumgänglich.

#### Transport mit einem Gabelstapler/Hubwagen:

Die Kantenschleifmaschine kann mit einem Gabelstapler bzw. einem Hubwagen transportiert werden, wenn sie auf einer Palette fest montiert ist.

#### Transport mit einem Kran:

Schritt 1: 2 Seile mit ausreichender Tragekapazität am Kranhaken und an den für den Transport geeigneten Punkten der Kantenschleifmaschine befestigen.

Schritt 2: Mit dem Kran die Kantenschleifmaschine vorsichtig anheben und transportieren.

## 5.2 Verpackung

Alle verwendeten Verpackungsmaterialien und Packhilfsmittel der Kantenschleifmaschine sind recyclingfähig und müssen grundsätzlich der stofflichen Wiederverwertung zugeführt werden. Verpackungsbestandteile aus Karton geben Sie zerkleinert zur Altpapiersammlung. Die Folien sind aus Polyethylen (PE) und die Polsterteile aus Polystyrol (PS). Diese Stoffe geben Sie an einer Wertstoffsammelstelle ab oder an das für Sie zuständige Entsorgungsunternehmen.

## 5.3 Lagerung

Die Kantenschleifmaschine muss gründlich gesäubert werden, bevor sie in einer trockenen, sauberen und frostfreien Umgebung gelagert wird. Decken Sie die Maschine mit einer Schutzplane ab.

## 6 Gerätebeschreibung

Abbildungen in dieser Betriebsanleitung können vom Original abweichen.



Abb. 3: Kantenschleifmaschine

- 1 Schleifband
- 2 Winkelanschlag
- 3 Motor
- 4 Handrad für Höheneinstellung des Arbeitstisches
- 5 Absaugschlauch
- 6 Verankerungs-Bohrung
- 7 STOP-Taste
- 8 START-Taste
- 9 EIN- und AUS-Schalter
- 10 Höheneinstellung des Seitentisches (verdeckt)
- 11 Seitentisch

## 7 Aufstellen und Anschluss

### 7.1 Anforderungen an den Aufstellort

Die Kantenschleifmaschine muss auf einem ebenen und festen Untergrund standsicher aufgestellt werden. Es ist darauf zu achten, dass genügend Bewegungsfreiheit zum Arbeiten vorhanden ist. Auf jeder Seite muss mindestens 1 m Abstand von der Wand bis zur Kantenschleifmaschine sein. Der Aufstellungsort sollte folgende Kriterien erfüllen:

- Der Untergrund muss eben, fest und schwingungsfrei sein.
- Der Untergrund darf keine Schmiermittel durchlassen.

- Der Aufstell- bzw. Arbeitsraum muss trocken und gut belüftet sein.
- Es sollten keine Maschinen, die Staub und Späne verursachen, in der Nähe der Maschine betrieben werden.
- Es muss ausreichend Platz für das Bedienpersonal, für den Materialtransport sowie für Einstell- und Wartungsarbeiten vorhanden sein.
- Der Aufstellungsort muss über eine gute Beleuchtung verfügen.
- Es muss eine Absaugvorrichtung vorhanden sein mit min. 1800 m<sup>3</sup>/h Absaugleistung, min. 25 m/s Strömungsgeschwindigkeit am Absauganschluss; Schlauchdurchmesser 120 mm, max. Schlauchlänge 4 m.

## 7.2 Aufstellen der Kantenschleifmaschine



### VORSICHT!

Verletzungsgefahr durch eine nicht stabil aufgestellte Maschine!

Prüfen Sie die Standsicherheit der Maschine nach dem Aufstellen auf stabilem Untergrund.



### VORSICHT!

Das Gewicht der Maschine beachten!  
Die Maschine darf nur von zwei Personen gemeinsam aufgestellt werden.  
Hilfsmittel entsprechend auf ausreichende Dimensionierung und Tragfähigkeit überprüfen.



### ACHTUNG!

Um genügende Stabilität der Maschine zu gewährleisten, sollte sie am Untergrund festgeschraubt werden. Hierfür befinden sich 4 Bohrungen am Maschinengehäuse.

Führen Sie folgende Schritte durch, um die Maschine betriebsbereit zu machen:

#### Seitentisch montieren

Schritt 1: Den Seitentisch-Träger am Maschinengehäuse anschrauben.

Schritt 2: Den Seitentisch in den Träger einsetzen und mit den Klemmhebeln in der gewünschte Höhe festklemmen (Abb. 4).

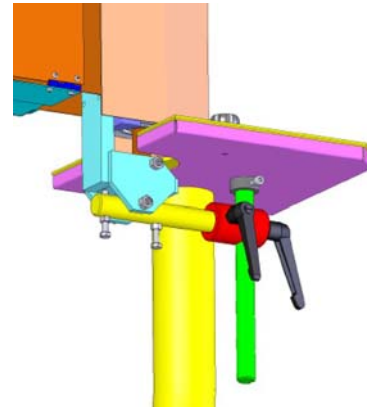


Abb. 4: Seitentisch montieren

#### Absaugschläuche montieren



#### Tipps und Empfehlungen

Die Absaugvorrichtung für Späne und Staub muss eine Leistung von mind. 1800 m<sup>3</sup>/Std. bei einer Strömungsgeschwindigkeit von 25 - 30 m/s gewährleisten.

Schritt 1: Die 120 mm - und 80 mm - Absaugschläuche mit Schlauchschellen an den seitlichen Absauganschlüssen am Maschinengehäuse befestigen. Die anderen Enden der Absaugschläuche mit Schlauchschellen an den Absaugstutzen der Schleifbandabdeckungen befestigen

Schritt 2: Den 120 mm - Absaugschlauch mit einer Schlauchschelle am Absauganschluss an der Maschinengehäuse-Rückseite befestigen. Das andere Ende des Absaugschlauchs mit einer Schlauchschelle am Ansaugstutzen der Absauganlage befestigen.



#### HINWEIS!

Nach dem Aufstellen das Fett von den blanken Metallteilen entfernen, welches zum Schutz aufgetragen worden ist.

- Dazu übliche Lösungsmittel verwenden.
- Kein Wasser, keine Nitrolösungsmittel o.ä. verwenden!

### 7.3 Elektrischer Anschluss



**GEFAHR!**

**Lebensgefahr durch Stromschlag!**

Bei Kontakt mit spannungsführenden Bauteilen besteht Lebensgefahr. Eingeschaltete elektrische Bauteile können unkontrollierte Bewegungen ausführen und zu schwersten Verletzungen führen.



**ACHTUNG!**

Alle Arbeiten an der Elektro-Installation dürfen nur von einer Elektrofachkraft ausgeführt werden.



**ACHTUNG!**

Der Anschluss der drei Phasen muss so erfolgen, dass sich das Sägeblatt entsprechend der auf dem Gehäuse abgebildeten Schnittrichtung bewegt.

Beim Stromanschluss beachten, dass die Merkmale (Spannung, Netzfrequenz, Absicherung) mit den Angaben auf dem Typenschild und für den Motor übereinstimmen.

Schritt 1: Prüfen, dass die Kantenschleifmaschine ausgeschaltet ist.

Schritt 2: Die Maschine an das Stromnetz anschließen und die Motordrehrichtung prüfen. Bei falscher Drehrichtung müssen zwei Phasen getauscht werden.

### 7.4 Schleifband montieren bzw. wechseln



**GEFAHR!**

**Lebensgefahr durch Stromschlag!**

Bei Kontakt mit spannungsführenden Bauteilen besteht Lebensgefahr. Eingeschaltete elektrische Bauteile können unkontrollierte Bewegungen ausführen und zu schwersten Verletzungen führen.

- Vor Beginn von Arbeiten an der Maschine den Netzstecker ziehen.

Schritt 1: Die Maschine vom Stromnetz trennen.

Schritt 2: Die Schleifband-Abdeckungen öffnen bzw. abnehmen.

Schritt 3: Die Band-Spannovruchtung lockern, um das Schleifband zu entspannen.

Schritt 4: Das Schleifband einsetzen bzw. wechseln. Anschließend das Schleifband langsam spannen.



**ACHTUNG!**

Die Laufrichtung des Schleifbands prüfen! Entsprechende Markierungen (Pfeile) befinden sich auf der Rückseite des Schleifbands.

Schritt 5: Die Kantenschleifmaschine für kurze Zeit einschalten und den Bandlauf kontrollieren. Das Schleifband muss mittig auf der Rolle laufen. Wenn nötig das Schleifband mit der Einstellschraube für die Rolle nachjustieren.

Schritt 6: Abdeckungen schließen.

### 7.5 Einstellen der Tischhöhe

Schritt 1: Die Maschine vom Stromnetz trennen.

Schritt 2: Den Klemmhebel für das Handrad lösen.

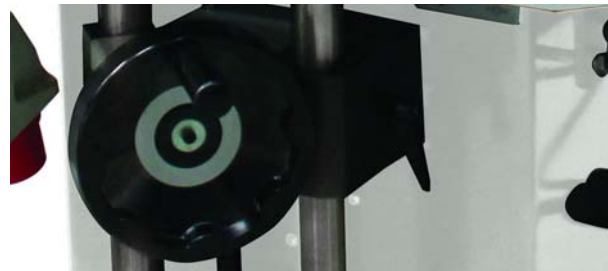


Abb. 5: Tischhöhenverstellung

Schritt 3: Den Tisch mit dem Handrad (Abb. 5) auf die gewünschte Höhe bringen.

Schritt 4: Die eingestellte Position mit dem Klemmhebel sichern.

### 7.6 Winkelverstellung des Schleifbandes

Schritt 1: Die Maschine vom Stromnetz trennen.

Schritt 2: Die Arretierung für die Winkelverstellung lösen, dazu den Klemmhebel A (Abb. 6) lösen.

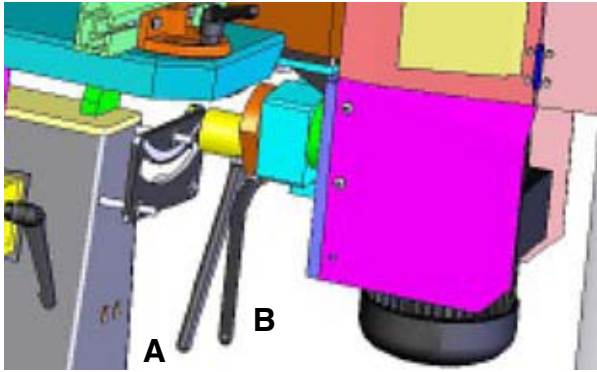


Abb. 6: Winkelverstellung des Schleifbandes

Schritt 3: Die Schleif-Einheit mit Hebel B (Abb. 6) im gewünschten Winkel schwenken (von 90° bis 45°) und nach Erreichen des gewünschten Winkels mit Hebel A arretieren.

Schritt 4: Die Tischhöhe auf die passende Position zum Schleifband einstellen.

## 8 Betrieb



### GEFAHR!

#### Lebensgefahr durch Stromschlag!

Bei Kontakt mit spannungsführenden Bauteilen besteht Lebensgefahr. Eingeschaltete elektrische Bauteile können unkontrollierte Bewegungen ausführen und zu schwersten Verletzungen führen.

- Vor Beginn von Einstellungen an der Maschine den Netzstecker ziehen.



### WARNUNG!

#### Lebensgefahr!

Es besteht für den Bediener und weitere Personen Lebensgefahr, wenn sich diese nicht an folgende Regeln halten.

- Die Kantenschleifmaschine darf nur von einer eingewiesenen und erfahrenen Person bedient werden.
- Der Bediener darf nicht arbeiten, wenn er unter Einfluss von Alkohol, Drogen oder Medikamenten steht.
- Der Bediener darf nicht arbeiten, wenn er übermüdet ist oder unter konzentrationsstörenden Krankheiten leidet.
- Die Kantenschleifmaschine darf nur von einer Person bedient werden. Weitere Personen müssen sich während der Bedienung vom Arbeitsbereich fernhalten.



### VORSICHT!

#### Quetschgefahr!

Bei unsachgemäßen Arbeiten an der Maschine besteht Verletzungsgefahr für die oberen Gliedmaßen.



#### Gehörschutz tragen!



#### Schutzbrille tragen!



#### Schutzhandschuhe tragen!



#### Sicherheitsschuhe tragen!



#### Arbeitsschutzkleidung tragen!

Schritt 1: Den Arbeitstisch in die gewünschte Position bringen.

Schritt 2: Das Schleifband langsam spannen.

Schritt 3: Die Kantenschleifmaschine für kurze Zeit einschalten und den Bandlauf kontrollieren. Das Schleifband muss mittig auf der Rolle laufen. Wenn nötig mit den Einstellschrauben für den Bandlauf das Schleifband nachjustieren.

Schritt 4: Das Schleifband und den Anschlag auf die gewünschte Position bzw. Winkel einstellen. Eventuell die Position des Arbeitstisches nachjustieren.

Schritt 5: Maschine und Absaugung einschalten und den Schleifvorgang durchführen.

Schritt 6: Nach Beendigung des Schleifvorgangs die rote STOP-Taste drücken, den EIN/AUS-Schalter auf 0 stellen und die Absauganlage abschalten. Den Netzstecker der Kantenschleifmaschine ziehen.

## 9 Pflege, Wartung und Instandsetzung/Reparatur



### GEFAHR!

#### Lebensgefahr durch Stromschlag!

Bei Kontakt mit spannungsführenden Bauteilen besteht Lebensgefahr. Eingeschaltete elektrische Bauteile können unkontrollierte Bewegungen ausführen und zu schwersten Verletzungen führen.

- Vor Beginn von Reinigungs- und Instandhaltungsarbeiten die Maschine abschalten und den Netzstecker ziehen.
- Anschlüsse und Reparaturen der elektrischen Ausrüstung dürfen nur von einer Elektrofachkraft durchgeführt werden.

### 9.1 Pflege nach Arbeitsende



#### Schutzhandschuhe tragen!



#### Arbeitsschutzkleidung tragen!



### HINWEIS!

Für alle Reinigungsarbeiten niemals scharfe Reinigungsmittel verwenden. Dies kann zu Beschädigungen oder Zerstörung des Gerätes führen.

Schritt 1: Den Netzstecker aus der Steckdose ziehen.

Schritt 2: Die Absaugvorrichtung entleeren und reinigen.

Schritt 3: Die Maschine von Sägespänen und Sägestaub reinigen.

Schritt 4: Alle unlackierten Metalloberflächen mit etwas Antirostspray einsprühen.

Schritt 5: Die Maschine auf Beschädigungen an den Sicherheitsvorrichtungen und am Schleifband prüfen. Wenn notwendig unter Beachtung der Sicherheitshinweise die Reparatur durchführen oder diese veranlassen.

## 9.2 Wartung und Instandsetzung/Reparatur

Wartungs- und Instandsetzungsarbeiten dürfen ausschließlich von Fachpersonal durchgeführt werden.

Sollte die Kantenschleifmaschine nicht ordnungsgemäß funktionieren, wenden Sie sich an einen Fachhändler oder an unseren Kundenservice. Die Kontaktdaten finden Sie im Kapitel 1.2 Kundenservice.

Sämtliche Schutz- und Sicherheitseinrichtungen müssen nach abgeschlossenen Reparatur- und Wartungsarbeiten sofort wieder montiert werden.

### 9.2.1 Funktionsprüfung

Die Kantenschleifmaschine wird betriebsfertig ausgeliefert.

Vor jedem Einsatz sollte eine Funktionsprüfung durchgeführt werden.

Das Schleifband muss auf Spannung sein.

Schritt 1: Das Schleifband manuell bewegen und darauf achten, dass es mittig auf der Rolle läuft. Wenn nötig mit der Einstellschraube für den Bandlauf das Schleifband nachjustieren.

Schritt 2: Die Kantenschleifmaschine für kurze Zeit einschalten und nochmals den Bandlauf kontrollieren.

Schritt 3: Die Kantenschleifmaschine wieder ausschalten.

Die Kantenschleifmaschine ist betriebsbereit.

### 9.2.2 Schleifband

Das Schleifband ist ein Verschleißteil, welches regelmäßig auf Fehler überprüft und bei Abnutzung ausgewechselt werden muss.

#### Ein schadhafte Schleifband sofort austauschen!

Das Band ist mit einem automatischen Spannmechanismus ausgerüstet. Damit entfällt ein regelmäßiges Nachspannen des Bandes.

### 9.2.3 Bandführung

Die Bandführung in regelmäßigen Abständen auf die korrekte Einstellung überprüfen. Wird die Kantenschleifmaschine für längere Zeit nicht genutzt, muss das Schleifband entspannt werden.

### 9.2.4 Absaugung

Die Absaugung täglich auf ihre ausreichende Funktion überprüfen. Funktioniert die Absaugung nicht bzw. nur eingeschränkt, muss diese wieder in Stand gesetzt werden. Erst dann darf an die Kantenschleifmaschine in Betrieb genommen werden.

### 9.2.5 Bewegliche Teile



**Schutzbrille tragen!**

Alle beweglichen Teile müssen nach 50 Betriebsstunden mit Hilfe einer weichen Bürste gereinigt werden. Die Kantenschleifmaschine mit einem starken Druckluftstrahl reinigen. Anschließend eine dünne Schicht Öl oder Schmierfett auf die beweglichen Teile geben. Die Gleitschienen mit Fett schmieren.

## 10 Störungsbeseitigung

Fehler	Mögliche Ursachen	Beseitigung
Die Kantenschleifmaschine hält während des Betriebs an.	Der Ein-/Aus-Schalter ist beschädigt. Die Ein-/Aus-Schalterleitung ist beschädigt. Das Relais ist beschädigt. Der Motor ist defekt. Die Sicherungen sind defekt.	Die Kantenschleifmaschine von einem Elektriker überprüfen lassen und die beschädigten Teile austauschen. Die Haussicherung einschalten. Abwarten, bis der Motor abgekühlt ist.
Die Kantenschleifmaschine startet nicht.	Eine oder mehrere Stromphasen sind ausgefallen.	Durch qualifiziertes Personal prüfen lassen, ob alle 3 Phasen unter Spannung stehen.
Die Kantenschleifmaschine wird beim Schleifen langsamer.	Das Werkstück wird durch den Anwender zu fest an die Schleiffläche angedrückt.	Den Anpressdruck reduzieren.
Das Schleifband läuft von der Rollen herunter.	Die Schleifbandspur ist falsch eingestellt.	Die Schleifbandspur richtig einstellen (siehe „Montage und Einstellungen“).
Das Holz wird dunkel oder brennt während des Bearbeitens.	1. Das Schleifband ist abgenutzt oder mit Schleifstaub zugesetzt. 2. Zu hoher Anpressdruck wird mit dem Werkstück auf der Schleiffläche angewendet.	1. Wechseln Sie das Schleifband. 2. Reduzieren Sie den Anpressdruck.

## 11 Entsorgung, Wiederverwertung von Altgeräten

Tragen Sie bitte in Ihrem und im Interesse der Umwelt dafür Sorge, dass alle Bestandteile der Maschine nur über die vorgesehenen und zugelassenen Wege entsorgt werden.

### 11.1 Außer Betrieb nehmen

Ausgediente Geräte sind sofort fachgerecht außer Betrieb zu nehmen, um einen späteren Missbrauch und die Gefährdung der Umwelt oder von Personen zu vermeiden.

Schritt 1: Alle umweltgefährdende Betriebsstoffe aus dem Alt-Gerät entfernen.

Schritt 2: Die Maschine gegebenenfalls in handhabbare und verwertbare Baugruppen und Bestandteile demontieren.

Schritt 3: Die Maschinenkomponenten und Betriebsstoffe den dafür vorgesehenen Entsorgungswegen zu führen.

### 11.2 Entsorgung von elektrischen Geräten

Beachten Sie bitte, dass elektrische Geräte eine Vielzahl wiederverwertbarer Materialien sowie umweltschädliche Komponenten enthalten. Tragen Sie dazu bei, dass diese Bestandteile getrennt und fachgerecht entsorgt werden. Im Zweifelsfall wenden Sie sich bitte an ihre kommunale Abfallentsorgung. Für die Aufbereitung ist gegebenenfalls auf die Hilfe eines spezialisierten Entsorgungsbetriebs zurückzugreifen.

### 11.3 Entsorgung von Schmierstoffen

Die Entsorgungshinweise für die verwendeten Schmierstoffe stellt der Schmierstoffhersteller zur Verfügung. Fragen Sie gegebenenfalls nach den produktspezifischen Datenblättern.

### 11.4 Entsorgung über kommunale Sammelstellen

Entsorgung von gebrauchten, elektrischen und elektronischen Geräten (Anzuwenden in den Ländern der Europäischen Union und anderen europäischen Ländern mit einem separaten Sammelsystem für diese Geräte).



Das Symbol auf dem Produkt oder seiner Verpackung weist darauf hin, dass dieses Produkt nicht als normaler Haushaltsabfall zu behandeln ist, sondern an einer Annahmestelle für das Recycling von elektrischen und elektronischen Geräten abgegeben werden muss. Durch Ihren Beitrag zum korrekten Entsorgen dieses Produkts schützen Sie die Umwelt und die Gesundheit Ihrer Mitmenschen. Umwelt und Gesundheit werden durch falsche Entsorgung gefährdet. Materialrecycling hilft den Verbrauch von Rohstoffen zu verringern. Weitere Informationen über das Recycling dieses Produkts erhalten Sie von Ihrer Gemeinde, den kommunalen Entsorgungsbetrieben oder dem Geschäft, in dem Sie das Produkt gekauft haben.

## 12 Ersatzteile



### GEFAHR!

#### Verletzungsgefahr durch Verwendung falscher Ersatzteile!

Durch Verwendung falscher oder fehlerhafter Ersatzteile können Gefahren für den Bediener entstehen sowie Beschädigungen und Fehlfunktionen verursacht werden.

- Es sind ausschließlich Originalersatzteile des Herstellers oder vom Hersteller zugelassene Ersatzteile zu verwenden.
- Bei Unklarheiten ist stets der Hersteller zu kontaktieren.



### Tipps und Empfehlungen

Bei Verwendung nicht zugelassener Ersatzteile erlischt die Herstellergarantie.

### 12.1 Ersatzteilbestellung

Die Ersatzteile können über den Fachhändler bezogen werden. Folgende Eckdaten bei Anfragen oder bei der Ersatzteilbestellung angeben:

- Gerätetyp
- Artikelnummer
- Positionsnummer
- Baujahr
- Menge
- gewünschte Versandart (Post, Fracht, See, Luft, Express)
- Versandadresse

Ersatzteilbestellungen ohne oben angegebene Angaben können nicht berücksichtigt werden. Bei fehlender Angabe über die Versandart erfolgt der Versand nach Ermessen des Lieferanten. Angaben zum Gerätetyp, Artikelnummer und Baujahr finden Sie auf dem Typenschild, welches an der Maschine angebracht ist.

#### Beispiel

Es muss der Motor für die Kantenschleifmaschine KSO 1500 F bestellt werden. Der Motor hat in der Ersatzteilzeichnung 3 die Nummer 15. Bei der Ersatzteil-Bestellung eine Kopie der Ersatzteilzeichnung (3) mit gekennzeichnetem Bauteil (Motor) und markierter Positionsnummer (15) an den Vertragshändler bzw. an die Ersatzteilabteilung schicken und die folgenden Angaben mitteilen:

- Gerätetyp: **Kantenschleifmaschine KSO 1500 F**
- Artikelnummer: **5901500**
- Ersatzteilzeichnung: **3**
- Positionsnummer: **15**

## 12.2 Ersatzteilzeichnungen KSO 1500 F

Die nachfolgenden Zeichnungen sollen im Servicefall helfen, notwendige Ersatzteile zu identifizieren. Zur Bestellung eine Kopie der Teilezeichnung mit den gekennzeichneten Bauteilen an Ihren Vertragshändler senden.

### Ersatzteilzeichnung 1

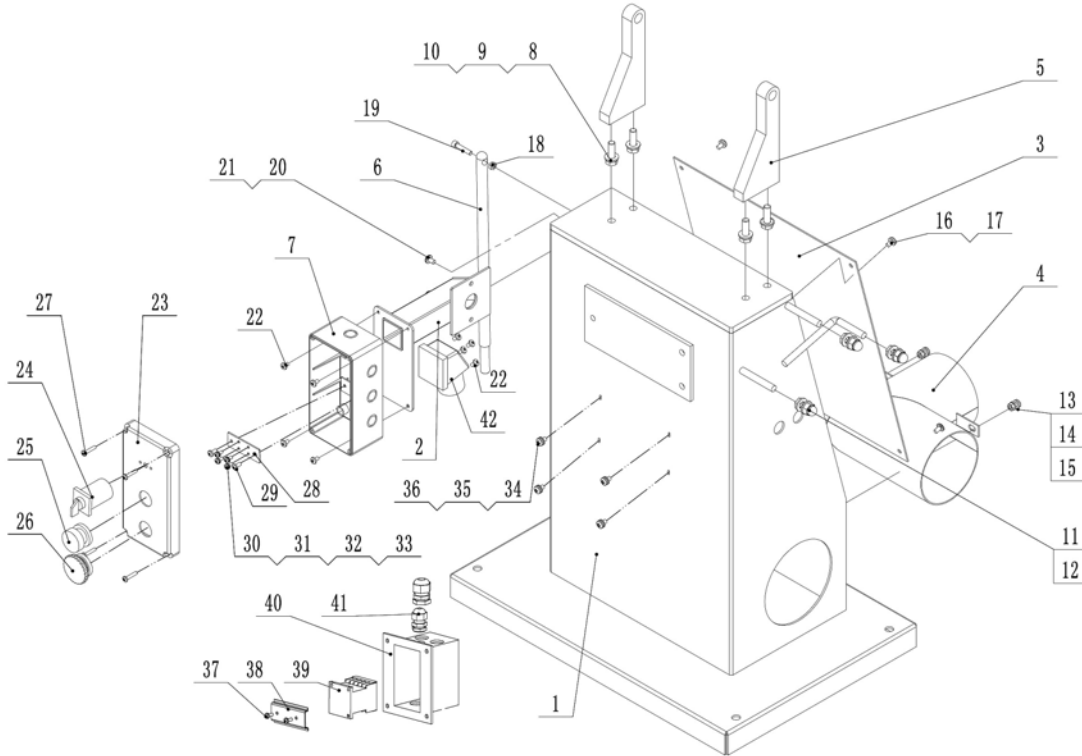


Abb. 7: Ersatzteilzeichnung 1

### Ersatzteilzeichnung 2

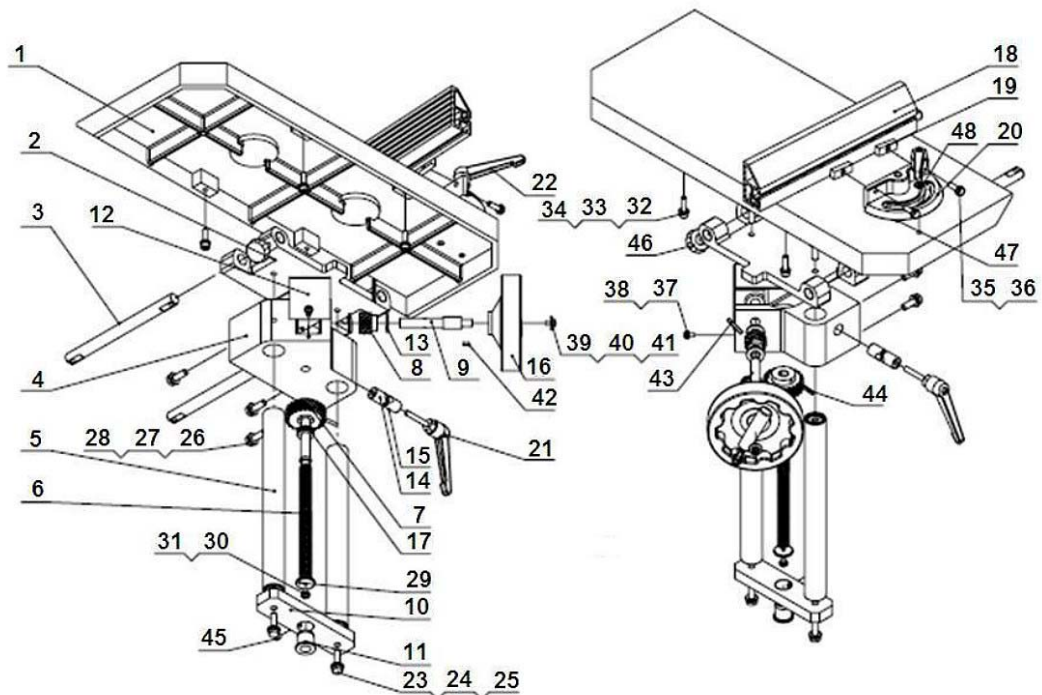


Abb. 8: Ersatzteilzeichnung 2

Ersatzteilzeichnung 3

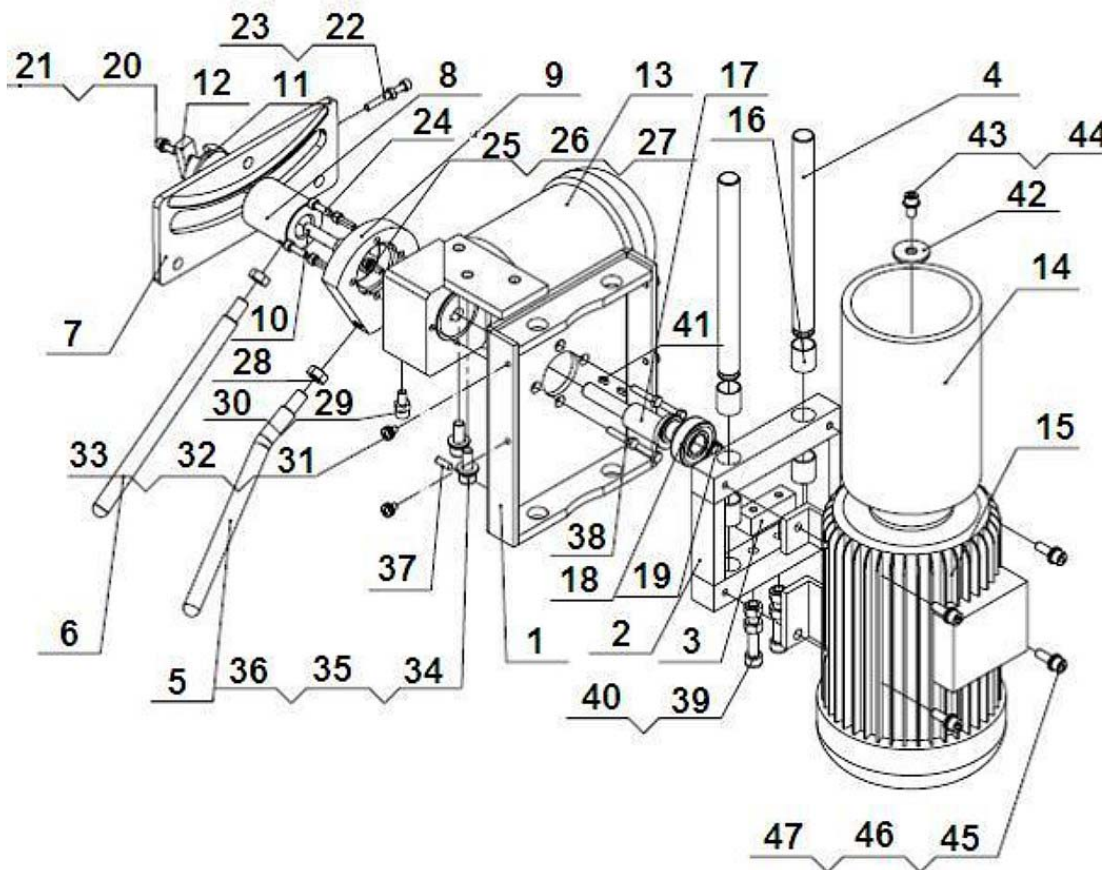


Abb. 9: Ersatzteilzeichnung 3

Ersatzteilzeichnung 4

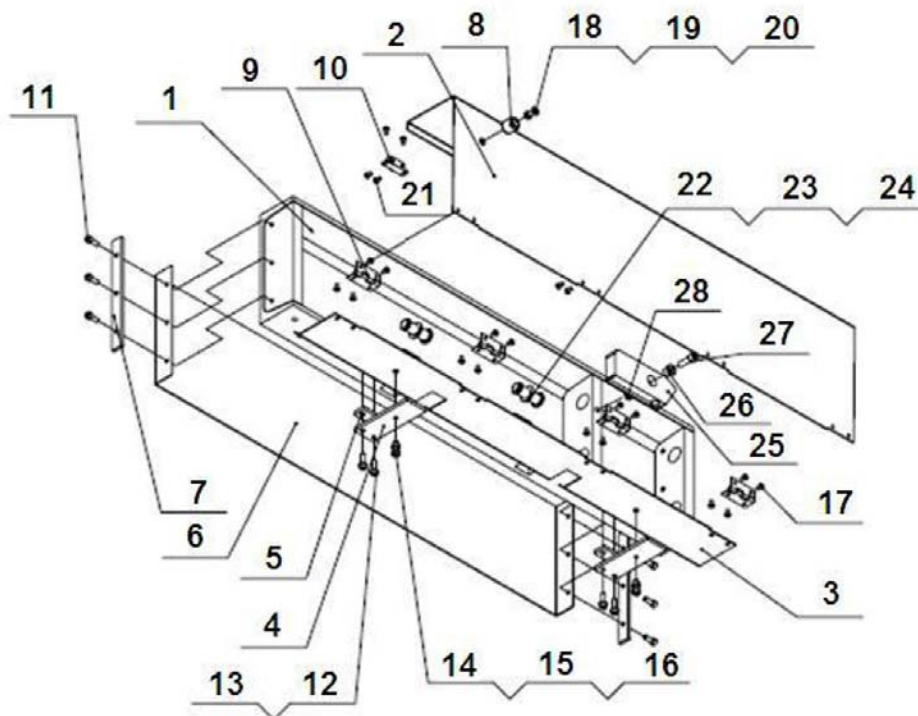


Abb. 10: Ersatzteilzeichnung 4

Ersatzteilzeichnung 5

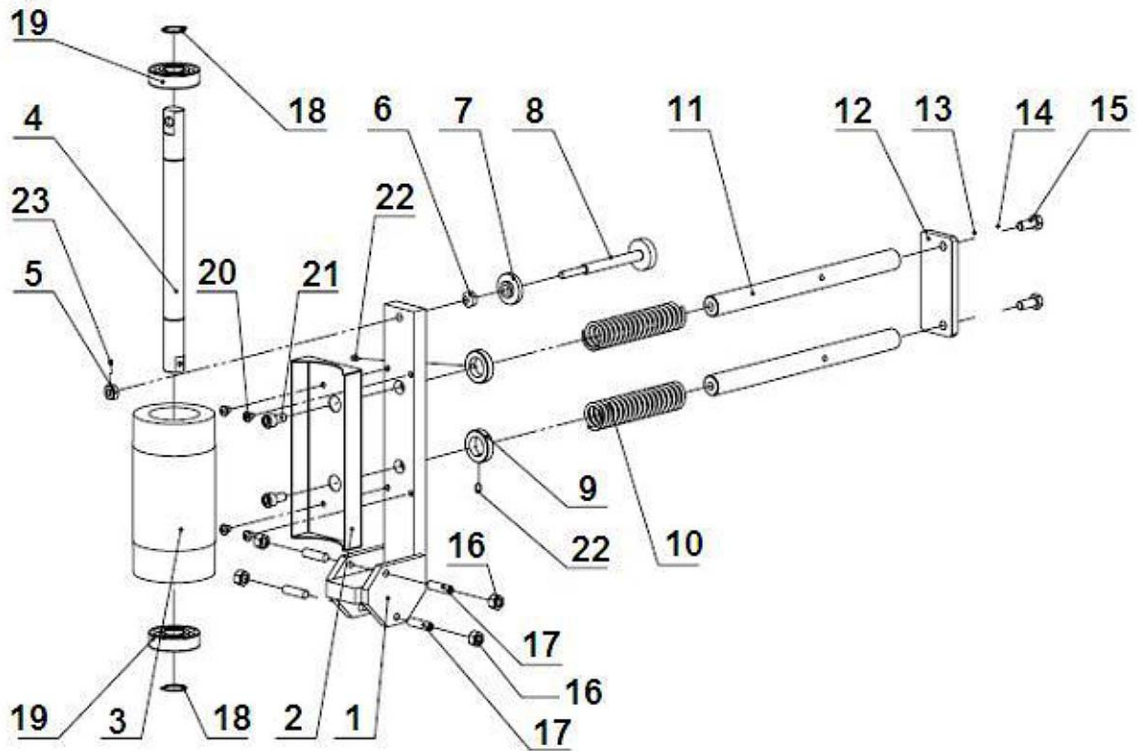


Abb. 11: Ersatzteilzeichnung 5

Ersatzteilzeichnung 6

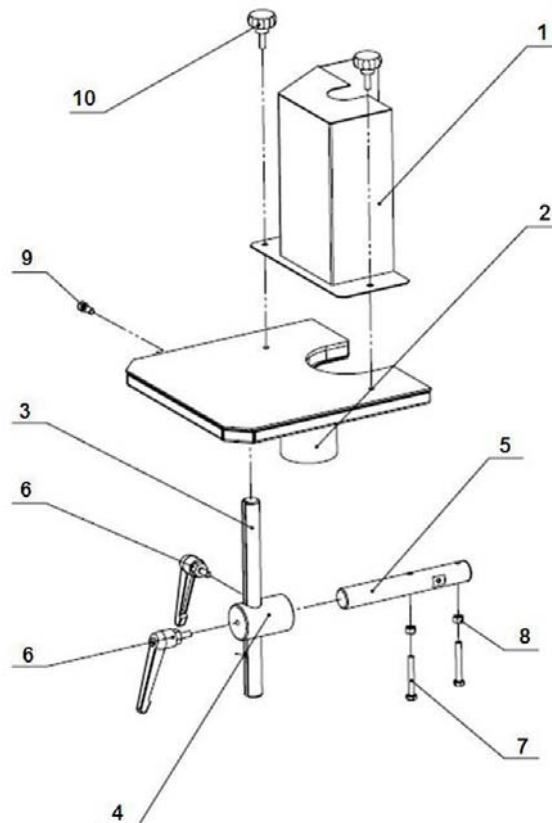


Abb. 12: Ersatzteilzeichnung 6



## 14 EU-Konformitätserklärung

Nach Maschinenrichtlinie 2006/42/EG Anhang II 1.A

**Hersteller/Inverkehrbringer:** Stürmer Maschinen GmbH  
Dr.-Robert-Pfleger-Str. 26  
D-96103 Hallstadt

erklärt hiermit, dass folgendes Produkt

**Produktgruppe:** Holzstar® Holzbearbeitungsmaschinen

**Maschinentyp:** Kantenschleifmaschine

**Bezeichnung der Maschine:** KSO 1500 F

**Artikelnummer:** 5901500

**Seriennummer\*:** \_\_\_\_\_

**Baujahr\*:** 20\_\_\_\_

\*füllen Sie diese Felder anhand der Angaben auf dem Typenschild aus

**allen einschlägigen Bestimmungen der oben genannten Richtlinie sowie der weiteren angewandten Richtlinien (nachfolgend) – einschließlich deren zum Zeitpunkt der Erklärung geltenden Änderungen entspricht.**

**Einschlägige EU-Richtlinien:** 2014/30/EU EMV-Richtlinie  
2012/19/EU WEEE-Richtlinie

**Folgende harmonisierte Normen wurden angewandt:**

DIN EN ISO 12100:2011-03 Sicherheit von Maschinen - Allgemeine Gestaltungsgrundsätze -  
Risikobeurteilung und Risikominderung (ISO 12100:2010)

DIN EN 60204-1:2019-06 Sicherheit von Maschinen - Elektrische Ausrüstungen von Maschinen,  
Teil 1: Allgemeine Anforderungen

**Dokumentationsverantwortlich:** Kilian Stürmer, Dr.-Robert-Pfleger-Str. 26, D-96103 Hallstadt

Hallstadt, den 21.04.2021



Kilian Stürmer  
Geschäftsführer



