

# Betriebsanleitung

## — Luftfiltersystem

— LFS 101-3

— LFS 301-3



LFS 101-3



LFS 301-3

LFS SERIE

## Impressum

### Produktidentifikation

Luftfiltersystem	Artikelnummer
LFS 101-3	5127101
LFS 301-3	5127301

### Hersteller

Stürmer Maschinen GmbH  
 Dr.-Robert-Pfleger-Str. 26  
 D-96103 Hallstadt

Fax: 0049 (0) 951 96555-55  
 E-Mail: info@holzkraft.de  
 Internet: www.holzkraft.de

### Angaben zur Betriebsanleitung

Originalbetriebsanleitung

Ausgabe: 09.05.2022  
 Version: 1.03  
 Sprache: deutsch

Autor: FL

### Angaben zum Urheberrecht

Copyright © 2022 Stürmer Maschinen GmbH, Hallstadt, Deutschland.

Die Inhalte dieser Betriebsanleitung sind alleiniges Eigentum der Firma Stürmer Maschinen GmbH. Weitergabe sowie Vervielfältigung dieses Dokuments, Verwertung und Mitteilung seines Inhalts sind verboten, soweit nicht ausdrücklich gestattet. Zuwiderhandlungen verpflichten zu Schadenersatz.

Technische Änderungen und Irrtümer vorbehalten.

## Inhalt

<b>1 Einführung</b>	<b>3</b>
1.1 Urheberrecht	3
1.2 Kundenservice	3
1.3 Haftungsbeschränkung	3
<b>2 Sicherheit</b>	<b>3</b>
2.1 Symbolerklärung	3
2.2 Qualifikation des Personals	4
2.3 Persönliche Schutzausrüstung	5
2.4 Sicherheitsdatenblätter	5
2.5 Sicherheitskennzeichnungen am Luftfiltersystem	5
2.6 Allgemeine Sicherheitshinweise	5
<b>3 Bestimmungsgemäße Verwendung</b>	<b>6</b>
3.1 Vorhersehbare Fehlanwendung	6
3.2 Restrisiken	7
<b>4 Technische Daten</b>	<b>7</b>
4.1 Lieferumfang	7
4.2 Typenschild	7
<b>5 Gerätebeschreibung</b>	<b>7</b>
5.1 Zubehör	7
<b>6 Transport, Verpackung, Lagerung</b>	<b>8</b>
6.1 Anlieferung und Transport	8
6.2 Verpackung	8
6.3 Lagerung	8
<b>7 Montage</b>	<b>8</b>
7.1 Aufstellen	8
7.2 Deckenmontage	9
<b>8 Inbetriebnahme</b>	<b>10</b>
8.1 Lufteinlass und Luftauslass beim Filterungsprozess	10
<b>9 Betrieb</b>	<b>10</b>
9.1 Einschalten	11
9.2 Ausschalten	11
<b>10 Pflege, Wartung und Instandsetzung/ Reparatur</b>	<b>11</b>
10.1 Pflege nach Arbeitsende	11
10.2 Filterwechsel	11
10.3 Wartung und Instandhaltung	12
<b>11 Entsorgung, Wiederverwertung von Altgeräten</b>	<b>12</b>
11.1 Außer Betrieb nehmen	12
11.2 Entsorgung von elektrischen Geräten	12
11.3 Entsorgung über kommunale Sammelstellen	12
<b>12 Fehlerbehebung</b>	<b>13</b>
<b>13 Ersatzteile</b>	<b>14</b>
13.1 Ersatzteilbestellung	14
13.2 Ersatzteilzeichnungen	15
<b>14 Elektroschaltpläne</b>	<b>17</b>
14.1 Elektroschaltplan LFS 101-3	17
14.2 Elektroschaltplan LFS 301-3	18
<b>15 EU Konformitätserklärung</b>	<b>19</b>

## 1 Einführung

Mit dem Kauf des HOLZKRAFT Luftfiltersystems haben Sie eine gute Wahl getroffen.

**Lesen Sie vor der Inbetriebnahme aufmerksam die Betriebsanleitung.**

Diese informiert Sie über die sachgerechte Inbetriebnahme, den bestimmungsgemäßen Einsatz sowie über die sichere und effiziente Bedienung und Wartung Ihres Luftfiltersystems.

Die Betriebsanleitung ist Bestandteil des Luftfiltersystems. Bewahren Sie diese Betriebsanleitung stets am Einsatzort Ihres Luftfiltersystems auf. Beachten Sie darüber hinaus die örtlichen Unfallverhütungsvorschriften und allgemeinen Sicherheitsbestimmungen für den Einsatzbereich des Luftfiltersystems.

### 1.1 Urheberrecht

Die Inhalte dieser Anleitung sind urheberrechtlich geschützt. Ihre Verwendung ist im Rahmen der Nutzung des Luftfiltersystems zulässig. Eine darüber hinausgehende Verwendung ist ohne schriftliche Genehmigung des Herstellers nicht gestattet.

Wir melden zum Schutz unserer Produkte Marken-, Patent- und Designrechte an, sofern dies im Einzelfall möglich ist. Wir widersetzen uns mit Nachdruck jeder Verletzung unseres geistigen Eigentums.

### 1.2 Kundenservice

Bitte wenden Sie sich bei Fragen zum Luftfiltersystem oder für technische Auskünfte an Ihren Fachhändler. Dort wird Ihnen gerne mit sachkundiger Beratung und Informationen weitergeholfen.

Stürmer Maschinen GmbH  
Dr.-Robert-Pfleger-Str. 26  
D-96103 Hallstadt

#### **Reparatur-Service:**

Fax: 0049 (0)951 96555-111  
E-Mail: [service@stuermer-maschinen.de](mailto:service@stuermer-maschinen.de)  
Internet: [www.holzkraft.de](http://www.holzkraft.de)

#### **Ersatzteil-Bestellung:**

Fax: 0951 96555-119  
E-Mail: [ersatzteile@stuermer-maschinen.de](mailto:ersatzteile@stuermer-maschinen.de)

Wir sind stets an Informationen und Erfahrungen interessiert, die sich aus der Anwendung ergeben und für die Verbesserung unserer Produkte wertvoll sein können.

## 1.3 Haftungsbeschränkung

Alle Angaben und Hinweise in dieser Anleitung wurden unter Berücksichtigung der geltenden Normen und Vorschriften, des Stands der Technik sowie unserer langjährigen Erkenntnisse und Erfahrungen zusammengestellt.

In folgenden Fällen übernimmt der Hersteller für Schäden keine Haftung:

- Nichtbeachtung dieser Anleitung
- Nicht bestimmungsgemäße Verwendung
- Einsatz von nicht fach- und sachkundigem Personal
- Eigenmächtige Umbauten
- Technische Veränderungen
- Verwendung nicht zugelassener Ersatzteile

Der tatsächliche Lieferumfang kann bei Sonderausführungen, bei Inanspruchnahme zusätzlicher Bestelloptionen oder aufgrund neuester technischer Änderungen von den hier beschriebenen Erläuterungen und Darstellungen abweichen.

Es gelten die im Liefervertrag vereinbarten Verpflichtungen, die allgemeinen Geschäftsbedingungen sowie die Lieferbedingungen des Herstellers und die zum Zeitpunkt des Vertragsabschlusses gültigen gesetzlichen Regelungen.

## 2 Sicherheit

Dieser Abschnitt gibt einen Überblick über alle wichtigen Sicherheitspakete für den Schutz von Personen sowie für den sicheren und störungsfreien Betrieb. Weitere aufgabenbezogene Sicherheitshinweise sind in den einzelnen Kapiteln enthalten.

### 2.1 Symbolerklärung

#### **Sicherheitshinweise**

Sicherheitshinweise sind in dieser Betriebsanleitung durch Symbole gekennzeichnet. Die Sicherheitshinweise werden durch Signalworte eingeleitet, die das Ausmaß der Gefährdung zum Ausdruck bringen.



#### **GEFAHR!**

Diese Kombination aus Symbol und Signalwort weist auf eine unmittelbar gefährliche Situation hin, die zum Tod oder zu schweren Verletzungen führt, wenn sie nicht gemieden wird.

**WARNUNG!**

Diese Kombination aus Symbol und Signalwort weist auf eine möglicherweise gefährliche Situation hin, die zum Tod oder zu schweren Verletzungen führt, wenn sie nicht gemieden wird.

**VORSICHT!**

Diese Kombination aus Symbol und Signalwort weist auf eine möglicherweise gefährliche Situation hin, die zu geringfügigen oder leichten Verletzungen führen kann, wenn sie nicht gemieden wird.

**ACHTUNG!**

Diese Kombination aus Symbol und Signalwort weist auf eine möglicherweise gefährliche Situation hin, die zu Sach- und Umweltschäden führen kann, wenn sie nicht gemieden wird.

**HINWEIS!**

Diese Kombination aus Symbol und Signalwort weist auf eine möglicherweise gefährliche Situation hin, die zu Sach- und Umweltschäden führen kann, wenn sie nicht gemieden wird.

**Tipps und Empfehlungen****Tipps und Empfehlungen**

Dieses Symbol hebt nützliche Tipps und Empfehlungen sowie Informationen für einen effizienten und störungsfreien Betrieb hervor.

Um die Risiken von Personen- und Sachschäden zu reduzieren und gefährliche Situationen zu vermeiden, müssen die in dieser Betriebsanleitung aufgeführten Sicherheitshinweise beachtet werden.

**2.2 Qualifikation des Personals**

Die verschiedenen in dieser Anleitung beschriebenen Aufgaben stellen unterschiedliche Anforderungen an die Qualifikation der Personen, die mit diesen Aufgaben betraut sind.

**WARNUNG!****Gefahr bei unzureichender Qualifikation von Personen!**

Unzureichend qualifizierte Personen können die Risiken beim Umgang mit der Maschine nicht einschätzen und setzen sich und andere der Gefahr schwerer oder tödlicher Verletzungen aus.

- Alle Arbeiten nur von dafür qualifizierten Personen durchführen lassen.
- Unzureichend qualifizierte Personen und Kinder aus dem Arbeitsbereich fernhalten.

Für alle Arbeiten sind nur Personen zugelassen, von denen zu erwarten ist, dass sie diese Arbeiten zuverlässig ausführen. Personen, deren Reaktionsfähigkeit z. B. durch Drogen, Alkohol oder Medikamente beeinflusst ist, sind nicht zugelassen.

In dieser Betriebsanleitung werden die im Folgenden aufgeführten Qualifikationen der Personen für die verschiedenen Aufgaben benannt:

**Bediener:**

Der Bediener ist in einer Unterweisung durch den Betreiber über die ihm übertragenen Aufgaben und möglichen Gefahren bei unsachgemäßem Verhalten unterrichtet worden. Aufgaben, die über die Bedienung im Normalbetrieb hinausgehen, darf der Bediener nur ausführen, wenn dies in dieser Betriebsanleitung angegeben ist und der Betreiber ihn ausdrücklich damit betraut hat.

**Elektrofachkraft:**

Die Elektrofachkraft ist aufgrund ihrer fachlichen Ausbildung, Kenntnisse und Erfahrungen sowie Kenntnis der einschlägigen Normen und Bestimmungen in der Lage, Arbeiten an elektrischen Anlagen auszuführen und mögliche Gefahren selbstständig zu erkennen und zu vermeiden.

**Fachpersonal:**

Das Fachpersonal ist aufgrund seiner fachlichen Ausbildung, Kenntnisse und Erfahrung sowie Kenntnis der einschlägigen Normen und Bestimmungen in der Lage, die ihm übertragenen Arbeiten auszuführen und mögliche Gefahren selbstständig zu erkennen und Gefährdungen zu vermeiden.

**Hersteller:**

Bestimmte Arbeiten dürfen nur durch Fachpersonal des Herstellers durchgeführt werden. Anderes Personal ist nicht befugt, diese Arbeiten auszuführen. Zur Ausführung der anfallenden Arbeiten unseren Kundenservice kontaktieren.

## 2.3 Persönliche Schutzausrüstung

Die Persönliche Schutzausrüstung dient dazu, Personen vor Beeinträchtigungen der Sicherheit und Gesundheit bei der Arbeit zu schützen. Das Personal muss während der verschiedenen Arbeiten an und mit der Maschine persönliche Schutzausrüstung tragen, auf die in den einzelnen Abschnitten dieser Anleitung gesondert hingewiesen wird.

Im folgenden Abschnitt wird die Persönliche Schutzausrüstung erläutert:



### Atemschutz

Der Atemschutz dient zum Schutz der Atemwege und der Lunge vor der Aufnahme von Staubteilchen.



### Gehörschutz

Der Gehörschutz schützt vor Gehörschäden durch Lärm.



### Schutzbrille

Die Schutzbrille dient zum Schutz der Augen vor umherfliegenden Teilen.



### Schutzhandschuhe

Die Schutzhandschuhe dienen zum Schutz der Hände vor scharfkantigen Bauteilen, sowie vor Reibung, Abschürfungen oder tieferen Verletzungen.



### Sicherheitsschuhe

Die Sicherheitsschuhe schützen die Füße vor Quetschungen, herabfallende Teile und Ausgleiten auf rutschigem Untergrund.



### Arbeitsschutzkleidung

Arbeitsschutzkleidung ist eng anliegende Arbeitskleidung, ohne abstehende Teile, mit geringer Reißfestigkeit.

## 2.4 Sicherheitsdatenblätter

Sicherheitsdatenblätter zu Gefahrgut erhalten Sie von Ihrem Fachhändler oder unter Tel.: +49 (0)951/96555-0. Fachhändler können Sicherheitsdatenblätter im Downloadbereich des Partnerportals finden.

## 2.5 Sicherheitskennzeichnungen am Luftfiltersystem

Am Luftfiltersystem sind folgende Sicherheitskennzeichnungen angebracht (Abb. 1), die beachtet und befolgt werden müssen.

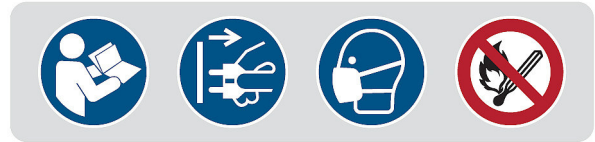


Abb. 1: Sicherheitskennzeichnungen

Die am Gerät angebrachten Sicherheitskennzeichnungen dürfen nicht entfernt werden. Beschädigte oder fehlende Sicherheitskennzeichnungen können zu Fehlhandlungen, Personen- und Sachschäden führen. Sie sind umgehend zu ersetzen.

Sind die Sicherheitskennzeichnungen nicht auf den ersten Blick erkenntlich und begreifbar, ist die Maschine außer Betrieb zu nehmen, bis neue Sicherheitskennzeichnungen angebracht worden sind.

## 2.6 Allgemeine Sicherheitshinweise



### ACHTUNG!

Vor dem Start, Gebrauch, Wartung oder anderen Eingriffen an dem Gerät müssen die Gebrauchs- und Wartungsanweisungen sorgfältig durchgelesen werden. Der Umgang und das Arbeiten mit der Maschine ist nur Personen gestattet, die mit dem Umgang und der Wirkungsweise der Maschine genau vertraut sind. Reparaturen, Wartungen und Aufrüstungen dürfen nur von Fachpersonal bei abgeschalteter und gesicherter Maschine (Netzstecker ziehen!) durchgeführt werden!

- Die Maschine darf in ihrer Konzeption nicht geändert und nicht für andere Zwecke, als für die vom Hersteller vorgesehenen Arbeitsgänge benutzt werden.
- Benutzen Sie die Schutzvorrichtungen. Arbeiten Sie nie ohne Schutzvorrichtungen und erhalten Sie diese funktionsfähig. Überprüfen Sie die Funktionsfähigkeit vor Arbeitsbeginn.
- Halten Sie die Maschine und Ihr Arbeitsumfeld stets sauber und hindernisfrei!
- Sorgen Sie für ausreichende Beleuchtung um die Verletzungsgefahr zu minimieren.

- Arbeiten Sie nie unter Einfluss von konzentrationsstörenden Krankheiten, Übermüdung, Drogen, Alkohol oder Medikamenten.
- Entfernen Sie Werkzeugschlüssel und sonstige lose Teile nach der Montage oder Reparatur von der Maschine, bevor Sie sie einschalten.
- Alle Sicherheits- und Gefahrenhinweise an der Maschine sind zu beachten und in einwandfreien Zustand zu halten.
- Tragen Sie keine lose Kleidung oder Schmuck. Halten Sie Handschuhe von beweglichen Teilen fern. Lose Kleidung, Schmuck oder lange Haare können sich in beweglichen Teilen verfangen.
- Tragen Sie immer eine Schutzbrille, wenn Sie das Luftfiltrationssystem montieren oder Wartungsarbeiten daran durchführen. Die Verwendung persönlicher Schutzvorrichtungen verringert das Verletzungsrisiko.
- Halten Sie Kinder und nicht mit der Maschine vertraute Personen von Ihrem Arbeitsumfeld, der Maschine und Werkzeugen fern.
- Die Maschine darf nur von Personen genutzt, gerüstet und gewartet werden, die damit vertraut und über die Gefahren unterrichtet sind (Mindestalter 18 Jahre).
- Ziehen Sie nicht an der Netzleitung um den Stecker aus der Steckdose herausziehen. Schützen Sie das Kabel vor Hitze, Öl und scharfen Kanten.
- Lassen Sie die Maschine nie unbeaufsichtigt in Betrieb und bleiben Sie bis zum totalen Stillstand bei der Maschine. Danach den Netzstecker ziehen um vor ungewolltem Einschalten zu schützen.
- Schützen Sie das Gerät vor Nässe (Kurzschlussgefahr!).
- Verwenden Sie Elektrowerkzeuge und -maschinen nie in der Umgebung von entflammaren Flüssigkeiten und Gasen (Explosionsgefahr!).
- Störungen, welche die Sicherheit beeinträchtigen müssen sofort beseitigt werden.
- Vergewissern Sie sich vor jeder Benutzung der Maschine, dass keine Teile beschädigt sind. Beschädigte Teile sind sofort zu ersetzen, um Gefahrenquellen zu vermeiden!
- Überlasten Sie die Maschine nicht! Sie arbeiten besser und sicherer im angegebenen Leistungsbereich. Benutzen Sie das richtige Werkzeug! Achten Sie darauf, dass die Werkzeuge nicht beschädigt sind.
- Verwenden Sie das Produkt nicht, wenn es sich mit dem Netzschalter nicht ein- oder ausschalten lässt.
- Vermeiden Sie Körperkontakt mit geerdeten Oberflächen wie Rohren, Heizkörpern, Herden und Kühlschränken. Es besteht ein erhöhtes Risiko eines Stromschlags.
- Möchten Sie das Produkt an einer Decke anbringen, stellen Sie sicher, dass das Gerät sicher befestigt ist und die Decke das Gewicht des Geräts tragen kann.

- Verwenden Sie keine fehlerhaften oder beschädigten Verlängerungskabel.
- Ziehen Sie immer den Netzstecker aus der Steckdose, bevor Sie Inspektions-, Wartungs- oder Reinigungsverfahren durchführen.
- Die Maschine muss an eine ordnungsgemäß installierte und geerdete Steckdose angeschlossen werden, die allen Vorschriften und Verordnungen entspricht.
- Personen mit Herzschrittmachern sollten vor der Verwendung dieses Produkts ihren Arzt konsultieren. Der Betrieb von elektrischen Geräten in unmittelbarer Nähe eines Herzschrittmachers kann zu Störungen oder zum Ausfall des Herzschrittmachers führen.
- Benutzen Sie nur Originalersatzteile und -zubehör um eventuelle Gefahren- und Unfallrisiken zu vermeiden.

### 3 Bestimmungsgemäße Verwendung

Das Luftfilter-System ist ausschließlich zum Reinigen der Luft in Werkstätten vorgesehen.

Es kann zum Absaugen und Filtern von Holzstaub am Arbeitsplatz eingesetzt werden.

Hauptfilter ist ein F6 Filter, der Partikel mit einer Größe von 1 Mikrometer filtern kann.

Vorfilter ist ein G4 Filter, der Partikel mit einer Größe von 5 Mikrometer filtern kann.

Das Gerät ist nicht für den Einsatz in Wohnräumen geeignet.

Eine darüber hinausgehende Benutzung gilt als nicht bestimmungsgemäß und als Fehlgebrauch. Für hieraus resultierende Schäden haftet der Hersteller nicht.

Zur bestimmungsgemäßen Verwendung gehört auch das Beachten der Betriebsanleitung.

Das Gerät darf nur von ausgebildeten und autorisierten Personen bedient, gewartet und instandgesetzt werden.



#### **WARNUNG!**

#### **Gefahr bei Fehlgebrauch!**

Fehlgebrauch des Luftfiltersystems kann zu gefährlichen Situationen führen.

Bei konstruktiven und technischen Änderungen am Luftfiltersystem übernimmt die Firma Stürmer Maschinen GmbH keine Haftung. Ansprüche jeglicher Art wegen Schäden aufgrund nicht bestimmungsgemäßer Verwendung sind ausgeschlossen.

#### 3.1 Vorhersehbare Fehlanwendung

- Das Luftfiltersystem darf nie ohne Filter verwendet werden.
- Das Luftfilter-System darf nicht zum Absaugen von Staub von Oberflächen verwendet werden.

- Das Luftfilter-System darf nicht zum Absaugen von flüssigen oder entzündlichen Substanzen sowie von Substanzen in explosiven Konzentrationen verwendet werden.
- Das Luftfilter-System darf nicht zum Absaugen von Gasen und Dämpfen verwendet werden.

### 3.2 Restrisiken

- Einatmen von Partikeln, die kleiner sind als 1 µm.
- Freisetzung von Partikeln nach Beschädigung oder Abnutzung der Filter.
- Einatmen von Partikeln beim Reinigen der Filter.

## 4 Technische Daten

Modell	LFS 101-3	LFS 301-3
Länge	505 mm	770 mm
Breite / Tiefe	430 mm	610 mm
Höhe	260 mm	310 mm
Gewicht	15 kg	25 kg
Anschlussspannung	230 V	230 V
Volumenstrom max. Stufe Niedrig	595 m³/h	945 m³/h
Volumenstrom max. Stufe Mittel	680 m³/h	1035 m³/h
Volumenstrom max. Stufe Hoch	765 m³/h	1675 m³/h
Filterkategorie Plattenfilter	G4	G4
Filterkategorie Innenfilter	F6	F6
Schalldruckpegel max.	64 dB(A)	69 dB(A)
Aufnahmeleistung	100 W	300 W
Abgabeleistung	50 W	150 W

### 4.1 Lieferumfang

#### LFS 101-3

- Fernbedienung
- Transportgriff
- Vier Ösen für Deckenbefestigung
- Vier Deckenhaken und Vier GummifüÙe
- Vier Ketten mit Haken zur Deckenaufhängung

#### LFS 301-3

- Fernbedienung
- Vier Ösen für Deckenbefestigung
- Vier GummifüÙe

## 4.2 Typenschild

Umgebungsluftfiltersystem Ambient air filter system		Serien-Nr. Serial no.	
Typ Type	LFS 301-3		
Artikel-Nr. Item no.	5127301	Baujahr Year of manufacture	Month/Year
Gewicht Weight	25 kg	Netzanschluss Power connection	230 V / 50 Hz
Aufnahmeleistung Power Input	300 W	Schalldruckpegel Sound pressure level	69 dB(A)
Volumenstrom min./med./max Volume flow min/med/max	945 / 1035 / 1675 m³/h		
<b>holzkraft</b> www.holzkraft.de		Stürmer Maschinen GmbH Dr.-Robert-Pfleger-Str. 26, 96103 Hallstadt Deutschland / Germany	

Abb. 2: Typenschild LFS 301-3

## 5 Gerätebeschreibung

Abbildungen in dieser Betriebsanleitung können vom Original abweichen.



Abb. 3: Beschreibung Luftfiltersystem LFS 101-3

- 1 Transportgriff
- 2 Display mit Sicherung
- 3 Fernbedienung
- 4 Filter

### 5.1 Zubehör

#### LFS 101-3

- Taschenfilter 1 µm  
Artikelnummer: 5127411
- Vorfilter 5 µm  
Artikelnummer: 5127415

#### LFS 301-3

- Taschenfilter 1 µm  
Artikelnummer: 5127431
- Vorfilter 5 µm  
Artikelnummer: 5127435

## 6 Transport, Verpackung, Lagerung

### 6.1 Anlieferung und Transport

#### Anlieferung

Überprüfen Sie das Luftfiltersystem nach Anlieferung auf sichtbare Transportschäden. Sollten Sie Schäden am Luftfiltersystem entdecken, melden Sie diese unverzüglich dem Transportunternehmen beziehungsweise dem Händler.

#### Transport



#### VORSICHT!

Verletzungsgefahr durch Umfallen und Herunterfallen von Geräten vom Gabelstapler, Hubwagen oder Transportfahrzeug.

Verwenden Sie nur Transportmittel und Lastanschlagmittel, die das Gesamtgewicht aufnehmen können.

Unsachgemäßes Transportieren von einzelnen Geräten, verpackten oder unverpackten ungesicherten Geräten, die übereinander oder nebeneinander gestapelt sind, ist unfallträchtig und kann Schäden oder Funktionsstörungen verursachen, für die wir keine Haftung bzw. Garantie gewähren.

Lieferumfang gegen Verschieben oder Kippen gesichert mit ausreichend dimensioniertem Flurförderfahrzeug zum Aufstellort transportieren.

#### Allgemeine Gefahren beim innerbetrieblichen Transport



#### VORSICHT: KIPPGEFAHR

Das Gerät darf ungesichert maximal 2cm angehoben werden.

Mitarbeiter müssen sich außerhalb der Gefahrenzone, der Reichweite der Last, befinden.

Warnen Sie Mitarbeiter und weisen Sie Mitarbeiter auf die Gefährdung hin.

Der Transport darf nur von autorisierten und qualifizierten Personen vorgenommen werden. Beim Transport verantwortungsbewusst handeln und immer die Folgen bedenken. Gewagte und riskante Handlungen unterlassen.

Besonders gefährlich sind Steigungen und Gefällstrecken (z.B. Auffahrten, Rampen und ähnliches). Ist eine Befahrung solcher Passagen unumgänglich, so ist besondere Vorsicht geboten.

Kontrollieren Sie den Transportweg vor Beginn des Transportes auf mögliche Gefährdungsstellen, Unebenheiten und Störstellen sowie auf ausreichende Festigkeit und Tragfähigkeit.

Gefährdungsstellen, Unebenheiten und Störstellen sind unbedingt vor dem Transport einzusehen. Das Beseitigen von Gefährdungsstellen, Unebenheiten und Störstellen zum Zeitpunkt des Transports durch andere Mitarbeiter führt zu erheblichen Gefahren.

Eine sorgfältige Planung des innerbetrieblichen Transports ist daher unumgänglich.

### 6.2 Verpackung

Alle verwendeten Verpackungsmaterialien und Packhilfsmittel der Luftfiltersystem sind recyclingfähig und müssen grundsätzlich der stofflichen Wiederverwertung zugeführt werden.

Verpackungsbestandteile aus Karton geben Sie zerkleinert zur Altpapiersammlung.

Die Folien sind aus Polyethylen (PE) und die Polsterteile aus Polystyrol (PS). Diese Stoffe geben Sie an einer Wertstoffsammelstelle ab oder an das für Sie zuständige Entsorgungsunternehmen.

### 6.3 Lagerung

Das Gerät muss gründlich gesäubert werden, bevor es in einer trockenen, sauberen, staub- und frostfreien Umgebung gelagert wird. Es darf nicht mit Chemikalien in einen Raum abgestellt werden.

## 7 Montage



#### ACHTUNG!

Nehmen Sie die Maschine aus der Verpackung und entfernen Sie sämtliche Schutzfolien. Achten Sie darauf, dass die Maschine nicht in feuchter oder nasser Umgebung aufgestellt oder in Betrieb genommen wird. Die Luftfeuchtigkeit sollte 60% nicht übersteigen und die gemessene Raumtemperatur sollte zwischen max. 0°C und 40°C betragen.

### 7.1 Aufstellen

Schritt 1: Legen Sie das Luftfiltersystem auf den Boden, sodass die Unterseite des Gehäuses wie auf Abb.4 nach oben zeigt.

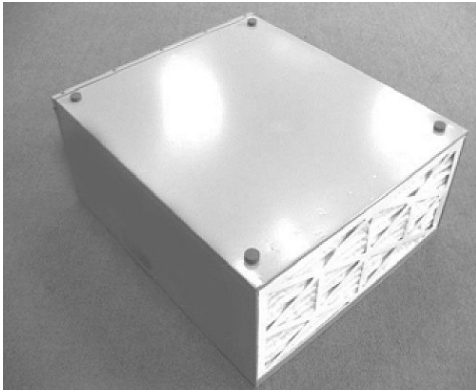


Abb. 4: Montieren des GummifüÙe

Schritt 2: Montieren Sie die GummifüÙe auf der Boden-  
seite des Luftfiltersystem. Diese tragen dazu  
bei, dass entstehende Vibrationen gedämt  
bzw. nicht spürbar werden.

## 7.2 Deckenmontage

### 7.2.1 LFS 101-3

Schritt 1: Suchen Sie eine gewünschte Deckenposition ,  
an denen das Luftfiltersystem angebracht wer-  
den kann.

Schritt 2: Setzen Sie die 4 Ringösen an der linken und  
rechten Oberseite des Luftfiltersystem ein.



Abb. 5: Montage der Ringschrauben

Schritt 3: Heben Sie das Gerät mit Hilfe von Hilfsmitteln  
oder Hebevorrichtungen (nicht im Lieferum-  
fang enthalten) an die gewünschte Stelle.

Schritt 4: Richten Sie die vier Ringschrauben an der  
Decke aus und befestigen Sie sie.

Schritt 5: Hängen Sie das Gerät mit Hilfe der Ringketten  
und Haken auf.



#### HINWEIS!

Die Ringschrauben müssen in der Lage sein, das  
Gewicht des Luftfiltersystems zu tragen. Wenn Sie  
das Gerät aufhängen, stellen Sie sicher, dass jede  
Ringschraube vollständig in die Öse passt, um eine  
sichere Befestigung des Luftfiltersystems zu gewähr-  
leisten.

### 7.2.2 LFS 301-3

Schritt 1: Suchen Sie eine gewünschte Deckenposition ,  
an denen das Luftfiltersystem angebracht wer-  
den kann.

Schritt 2: Setzen Sie die 4 Ringösen mit der Verbind-  
ungsplatte an der linken und rechten Ober-  
seite des Luftfiltersystem ein.

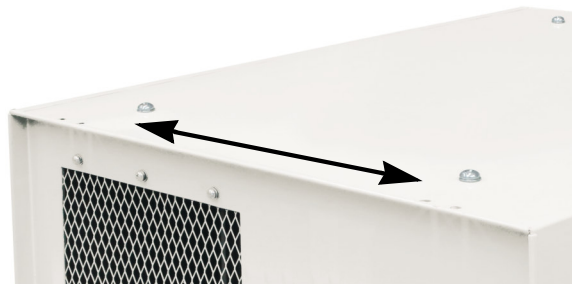


Abb. 6: Montage der Ringschrauben LFS 301-3

Schritt 3: Heben Sie das Gerät mit Hilfe von Hilfsmitteln  
oder Hebevorrichtungen (nicht im Lieferum-  
fang enthalten) an die gewünschte Stelle.

Schritt 4: Richten Sie die vier Ringschrauben an der  
Decke aus und befestigen Sie sie.

Schritt 5: Hängen Sie das Gerät an den Ringschrauben  
auf.

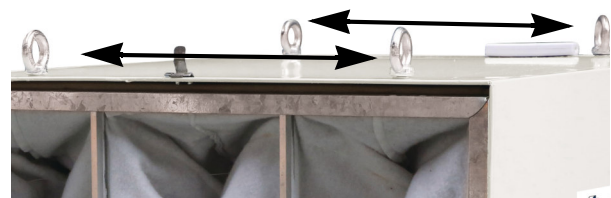


Abb. 7: Aufhängen des Luftfiltersystems



#### HINWEIS!

Die Ringschrauben müssen in der Lage sein, das  
Gewicht des Luftfiltersystems zu tragen. Wenn Sie  
das Gerät aufhängen, stellen Sie sicher, dass jede  
Ringschraube vollständig in die Öse passt, um eine  
sichere Befestigung des Luftfiltersystems zu gewähr-  
leisten.

## 8 Inbetriebnahme



### ACHTUNG!

Vor dem Start, Gebrauch, Wartung oder anderen Eingriffen an der Maschine müssen die Gebrauchs- und Wartungsanweisungen sorgfältig durchgelesen werden. Der Umgang und das Arbeiten mit der Maschine ist nur Personen gestattet, die mit dem Umgang und der Wirkungsweise der Maschine gut vertraut sind.

Das Luftfiltersystem ist mit einer Fernbedienung zur Zeiterfassung für automatische Abschaltung ausgestattet. Die Fernbedienung sendet / empfängt Signale vom LED-Sensor auf der Vorderseite der Maschine. (siehe Abb.8). Diese Fernbedienung benötigt zwei AAA-Batterien die nicht mit im Lieferumfang enthalten sind. Das Batteriegehäuse befindet sich an der Unterseite der Fernbedienung. Um das Luftfiltersystem für die Luftfilterung zu starten, drücken Sie die EIN Taste auf der Fernbedienung. Zum Beenden der Luftfilterung drücken Sie die AUS Taste auf der Fernbedienung.



Abb. 8: Fernbedienung des Luftfiltersystems

### 8.1 Lufteinlass und Luftauslass beim Filterungsprozess

Beim Filterungsprozess wird die unsaubere Luft durch die Filtersäcke (Hinterer Maschinenbereich) angesaugt, gefiltert und zum Schluss als saubere Luft wieder am vorderen Maschinenbereich (mit dem Bedienfeld) herausgegeben.

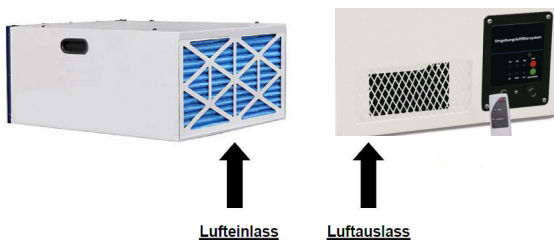


Abb. 9: Lufteinlass und Luftauslass

## 9 Betrieb



### GEFAHR!

#### Lebensgefahr durch Stromschlag!

Bei Kontakt mit spannungsführenden Bauteilen besteht Lebensgefahr. Eingeschaltete elektrische Bauteile können unkontrollierte Bewegungen ausführen und zu schwersten Verletzungen führen.

- Vor Beginn von Einstellungen an der Plattensäge den Netzstecker ziehen.

Das Luftfiltersystem besitzt 3 unterschiedliche Geschwindigkeiten (Hi,MID und LO) die eingestellt werden können. Die Geschwindigkeit kann durch drücken der Taste geändert werden. Drücken Sie die "ON/SPEED"-Taste einmal für hohe Leistung, zweimal für mittlere und dreimal für niedrige Leistung. Die entsprechende LED leuchtet auf, um die Geschwindigkeit des Geräts anzuzeigen.

Das Luftfiltersystem ist mit einer Zeiterfassung für automatische Abschaltung ausgestattet. Drücken Sie die Taste "Timer" einmal für 1 Std. automatische Abschaltung, zweimal für 2 Std. automatische Abschaltung oder dreimal für 4 Std. automatische Abschaltung.



### HINWEIS!

Die Sicherung ist am Display Abbildung 9 untergebracht. Falls die Sicherung durchbrennt, schrauben Sie die Sicherungsabdeckung ab, entfernen und ersetzen Sie die Sicherung.

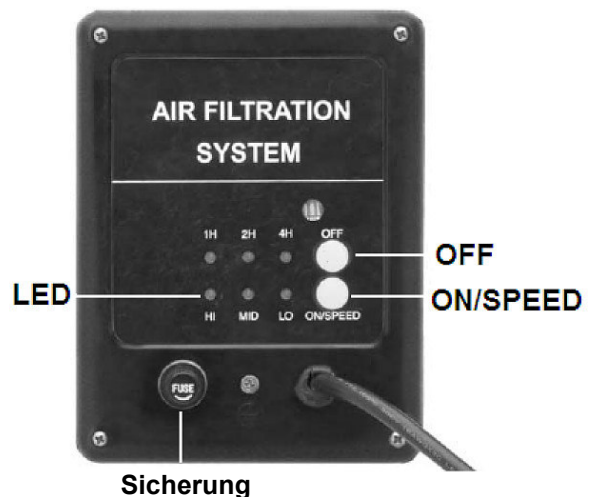


Abb. 10: Bedienfeld

## 9.1 Einschalten

Schritt 1: Stellen Sie sicher, dass der Filter richtig platziert ist (Abb. 11). Die Rückseite des Filters darf nicht verstopft sein.

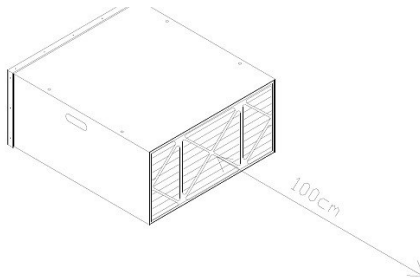


Abb. 11: Platzierung des Filters

Schritt 2: Schließen Sie den Netzstecker ans Stromnetz an.

Schritt 3: Drücken Sie die ON-Taste. Der Motor startet und die LED STUFE leuchtet entsprechend der eingestellten Geschwindigkeitsstufe. Die Geschwindigkeitsstufen werden durch Drücken der ON/SPEED-Taste gewechselt.

Schritt 4: Drücken Sie zur Einstellung der Betriebszeit die Taste Timer. Mit jedem weiteren Drücken der Taste wird die Betriebsdauer weitergestellt.

## 9.2 Ausschalten

Schritt 1: Um das Gerät auszuschalten, drücken Sie die OFF-Taste auf der Fernbedienung.

## 10 Pflege, Wartung und Instandsetzung/Reparatur



### GEFAHR!

#### Lebensgefahr durch Stromschlag!

Bei Kontakt mit spannungsführenden Bauteilen besteht Lebensgefahr. Eingeschaltete elektrische Bauteile können unkontrollierte Bewegungen ausführen und zu schwersten Verletzungen führen.

- Vor Beginn von Reinigungs- und Instandhaltungsarbeiten den Netzstecker ziehen.



### ACHTUNG!

- Verwenden Sie niemals Lösungsmittel zum Reinigen von Kunststoffteilen oder lackierten Oberflächen. Ein Anlösen der Oberfläche und sich daraus ergebende Folgeschäden können auftreten.

## 10.1 Pflege nach Arbeitsende

Das Luftfiltersystem ist stets in einem sauberen Zustand zu halten.



### Schutzhandschuhe tragen!



### HINWEIS!

Für alle Reinigungsarbeiten niemals scharfe Reinigungsmittel verwenden. Dies kann zu Beschädigungen oder Zerstörung des Gerätes führen.

Schritt 1: Ziehen Sie den Netzstecker aus der Steckdose.

Schritt 2: Kehren oder wischen Sie in regelmäßigen Zeitabständen alle offenen Maschinenteile mit einem Besen bzw. einem Lappen ab.

Schritt 3: Alle lackierten Oberflächen sollten mit einem weichen, angefeuchteten Lappen gereinigt werden.

Schritt 4: Blanke metallische Arbeitsoberflächen mit Anti-Rost-Spray behandeln.

Schritt 5: Alle Schraubverbindungen und beweglichen Teile auf festem Sitz überprüfen.

## 10.2 Filterwechsel



### Atemschutz tragen!

Schritt 1: Trennen Sie das Gerät von der Stromquelle.

Schritt 2: Um den Filterwechsel/austausch zu beginnen, entfernen Sie das Filtergitter durch Lösen der Klammern auf der Hinterseite des Geräts (Abb. 12).



Abb. 12: Austausch des Filters

Schritt 3: Ziehen Sie den Innenfilter aus der Maschine heraus. (Abb.13)



Abb. 13: Austausch des Filters

Schritt 4: Das Filtergitter mit der Filtermatte kann gereinigt und wieder eingesetzt werden. Die Filtersäcke hingegen müssen ausgetauscht werden.

Schritt 5: Stellen Sie sicher, dass Sie die neuen Filtersäcke richtig (in Pfeilrichtung) eingesetzt haben.

Schritt 6: Setzen Sie den Innenfilter und danach das Filtergitter wieder ein und verschließen Sie es mit den Metallklammern auf der Rückseite des Geräts.



**ACHTUNG!**

Das Luftfilter-System darf niemals ohne Filtereinsätze gestartet oder in Betrieb genommen werden.

**10.3 Wartung und Instandhaltung**

Wartungs- und Instandsetzungsarbeiten dürfen ausschließlich von Fachpersonal durchgeführt werden.

Sollte das Luftfiltersystem nicht ordnungsgemäß funktionieren, wenden Sie sich an einen Fachhändler oder an unseren Kundenservice. Die Kontaktdaten finden Sie im Kapitel 1.2 Kundenservice.

Sämtliche Schutz- und Sicherheitseinrichtungen müssen nach abgeschlossenen Reparatur- und Wartungsarbeiten sofort wieder montiert werden.

**11 Entsorgung, Wiederverwertung von Altgeräten**

Im Interesse der Umwelt ist dafür Sorge zu tragen, dass alle Bestandteile der Maschine nur über die vorgesehenen und zugelassenen Wege entsorgt werden.

**11.1 Außer Betrieb nehmen**

Ausgediente Geräte sind sofort fachgerecht außer Betrieb zu nehmen, um einen späteren Missbrauch und die Gefährdung der Umwelt oder von Personen zu vermeiden.

- Alle umweltgefährdenden Betriebsstoffe aus dem Altgerät entsorgen.
- Das Luftfiltersystem gegebenenfalls in handhabbare und verwertbare Baugruppen und Bestandteile demonstrieren.
- Die Komponenten und Betriebsstoffe den dafür vorgesehenen Entsorgungswegen zuführen.

**11.2 Entsorgung von elektrischen Geräten**

Elektrische Geräte enthalten eine Vielzahl wiederverwertbarer Materialien sowie umweltschädliche Komponenten.

Diese Bestandteile sind getrennt und fachgerecht zu entsorgen. Im Zweifelsfall an die kommunale Abfallentsorgung wenden.

Für die Aufbereitung ist gegebenenfalls auf die Hilfe eines spezialisierten Entsorgungsbetriebs zurückzugreifen.

**11.3 Entsorgung über kommunale Sammelstellen**

Entsorgung von gebrauchten, elektrischen und elektronischen Geräten (Anzuwenden in den Ländern der Europäischen Union und anderen europäischen Ländern mit einem separaten Sammelsystem für diese Geräte).



Das Symbol auf dem Produkt oder seiner Verpackung weist darauf hin, dass dieses Produkt nicht als normaler Haushaltsabfall zu behandeln ist, sondern an einer Annahmestelle für das Recycling von elektrischen und elektronischen Geräten abgegeben werden muss. Durch Ihren Beitrag zum korrekten Entsorgen dieses Produkts schützen Sie die Umwelt und die Gesundheit Ihrer Mitmenschen. Umwelt und Gesundheit werden durch falsche Entsorgung gefährdet. Materialrecycling hilft den Verbrauch von Rohstoffen zu verringern. Weitere Informationen über das Recycling dieses Produkts erhalten Sie von Ihrer Gemeinde, den kommunalen Entsorgungsbetrieben oder dem Geschäft, in dem Sie das Produkt gekauft haben.

## 12 Fehlerbehebung

<b>Fehler</b>	<b>Mögliche Ursachen</b>	<b>Beseitigung</b>
Motor läuft nicht, wenn der Netzschalter eingeschaltet ist.	<ol style="list-style-type: none"> <li>1. Durchgebrannte Sicherung.</li> <li>2. Schalter ist durchgebrannt.</li> <li>3. Anschlussdraht ist lose oder beschädigt.</li> </ol>	<ol style="list-style-type: none"> <li>1. Sicherung austauschen.</li> <li>2. Ersetzen Sie den Schalter.</li> <li>3. Ziehen Sie den Draht fest oder ersetzen Sie ihn.</li> </ol>
Motor läuft nicht mit voller Drehzahl.	<ol style="list-style-type: none"> <li>1. Die Netzspannung ist zu niedrig.</li> <li>2. Motor ist beschädigt.</li> </ol>	<ol style="list-style-type: none"> <li>1. Netzspannung überprüfen.</li> <li>2. Motor prüfen und reparieren.</li> </ol>
Motor wird nicht die volle Leistung erreichen.	<ol style="list-style-type: none"> <li>1. Falsche Motorverdrahtung.</li> <li>2. Überlastung des Motor durch evt. verschmutzte Filter.</li> </ol>	<ol style="list-style-type: none"> <li>1. Ersetzen Sie die falsche Motorverdrahtung.</li> <li>2. Reduzieren Sie die Last durch Reinigen der Filter, falls erforderlich.</li> </ol>
Der Motor überhitzt sich.	<ol style="list-style-type: none"> <li>1. Falsche Spannung verwendet.</li> <li>2. Motor ist beschädigt.</li> </ol>	<ol style="list-style-type: none"> <li>1. Spannung prüfen.</li> <li>2. Prüfen und reparieren Sie den Motor.</li> </ol>
Unzureichende Saugleistung.	<ol style="list-style-type: none"> <li>1. Einlasskanal blockiert.</li> <li>2. Filterbeutel ist voll.</li> <li>3. Auslassöffnung blockiert</li> </ol>	<ol style="list-style-type: none"> <li>1. Einlassöffnung reinigen.</li> <li>2. Filterbeutel entleeren.</li> <li>3. Reinigen Sie die Auslassöffnung oder stellen Sie die Richtung des Auslasses ein.</li> </ol>
Das Luftfiltersystem vibriert stark	<ol style="list-style-type: none"> <li>1. Das Luftfiltersystem ist nicht bzw. nicht richtig verankert.</li> <li>2. Das Netzkabel ist abgenutzt oder beschädigt.</li> <li>3. Ringschrauben oder Ösen haben sich gelockert.</li> </ol>	<ol style="list-style-type: none"> <li>1. Befestigen Sie das Luftfiltersystem.</li> <li>2. Netzkabel reparieren oder ersetzen.</li> <li>3. Ringschrauben oder Ösen nachziehen.</li> </ol>

## 13 Ersatzteile



### GEFAHR!

#### Verletzungsgefahr durch Verwendung falscher Ersatzteile!

Durch Verwendung falscher oder fehlerhafter Ersatzteile können Gefahren für den Bediener entstehen sowie Beschädigungen und Fehlfunktionen verursacht werden.

- Es sind ausschließlich Originalersatzteile des Herstellers oder vom Hersteller zugelassene Ersatzteile zu verwenden.
- Bei Unklarheiten ist stets der Hersteller zu kontaktieren.



### Tipps und Empfehlungen

Bei Verwendung nicht zugelassener Ersatzteile erlischt die Herstellergarantie.

### 13.1 Ersatzteilbestellung

Die Ersatzteile können über den Fachhändler bezogen werden.

Folgende Eckdaten bei Anfragen oder bei der Ersatzteilbestellung angeben:

- Gerätetyp
- Artikelnummer
- Positionsnummer
- Baujahr
- Menge
- gewünschte Versandart (Post, Fracht, See, Luft, Express)
- Versandadresse

Ersatzteilbestellungen ohne oben angegebene Angaben können nicht berücksichtigt werden. Bei fehlender Angabe über die Versandart erfolgt der Versand nach Ermessen des Lieferanten.

Angaben zum Gerätetyp, Artikelnummer und Baujahr finden Sie auf dem Typenschild, welches am Gerät angebracht ist.

### Beispiel

Es muss der Motor für das Luftfiltersystem LFS 101-3 bestellt werden. Der Motor hat in der Ersatzteilzeichnung 1 die Nummer 17.

Bei der Ersatzteil-Bestellung eine Kopie der Ersatzteilzeichnung (1) mit gekennzeichnetem Bauteil (Motor) und markierter Positionsnummer (17) an den Vertragshändler bzw. an die Ersatzteilabteilung schicken und die folgenden Angaben mitteilen:

- Gerätetyp: **Luftfiltersystem LFS 101-3**
- Artikelnummer: **5127101**
- Zeichnungsnummer: **1**
- Positionsnummer: **17**

## 13.2 Ersatzteilzeichnungen

Die nachfolgenden Zeichnungen sollen im Servicefall helfen, notwendige Ersatzteile zu identifizieren. Zur Bestellung eine Kopie der Teilezeichnung mit den gekennzeichneten Bauteilen an Ihren Vertragshändler senden.

### 13.2.1 Ersatzteilzeichnung LFS 101-3

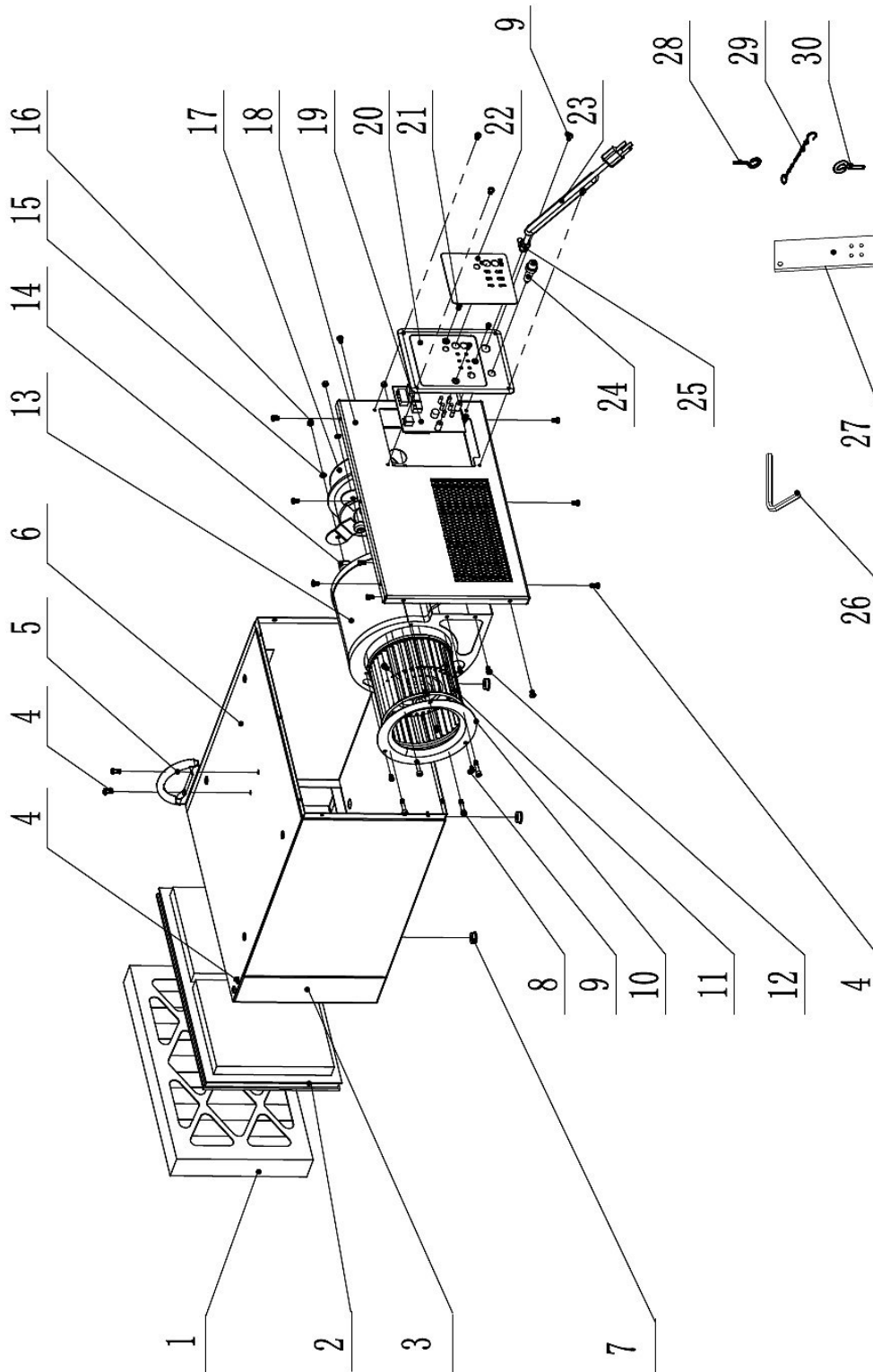


Abb. 14: Ersatzteilzeichnung LFS 101-3

13.2.2 Ersatzteilzeichnung LFS 301-3

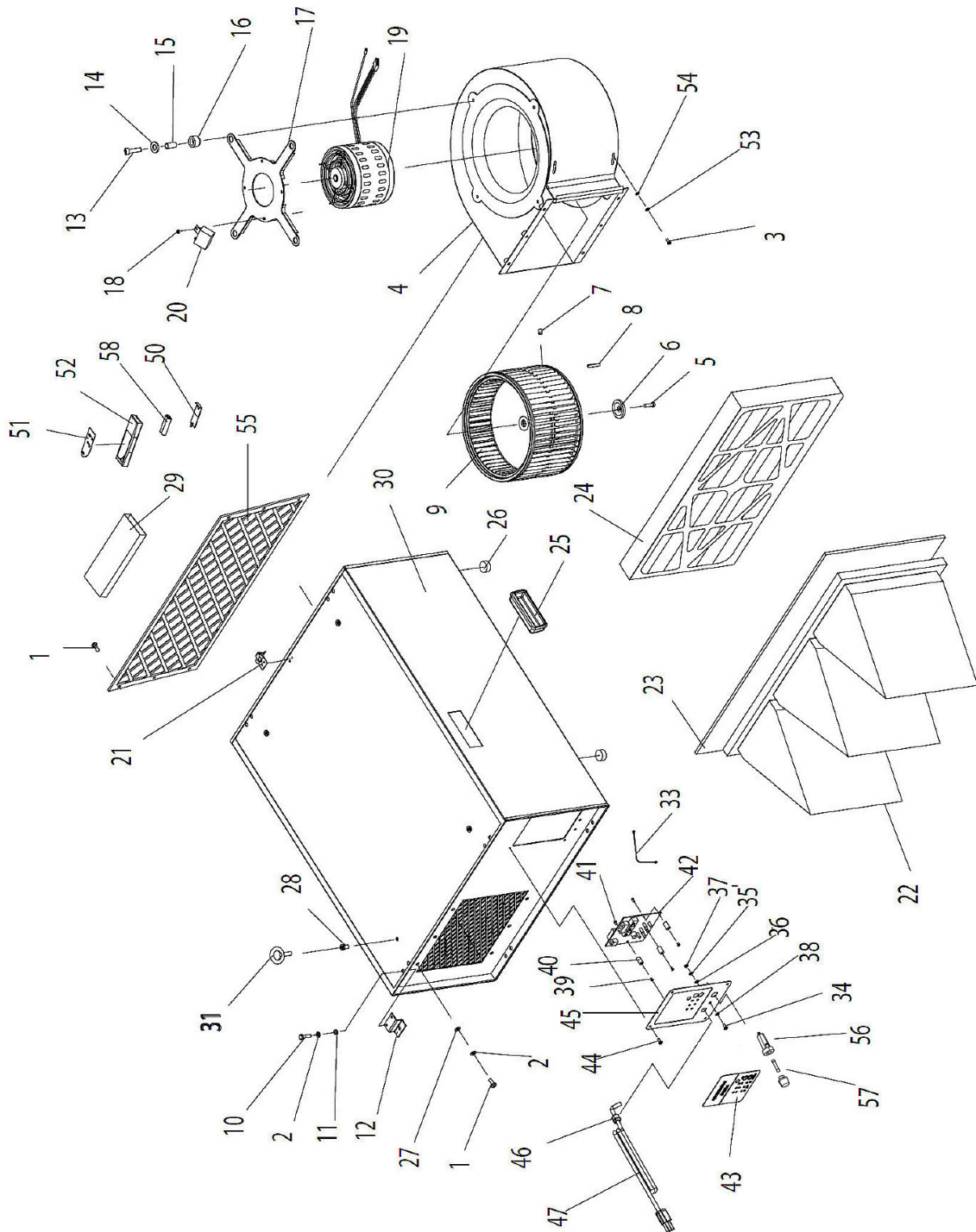


Abb. 15: Ersatzteilzeichnung LFS 301-3

## 14 Elektro-Schaltpläne

### 14.1 Elektro-Schaltplan LFS 101-3

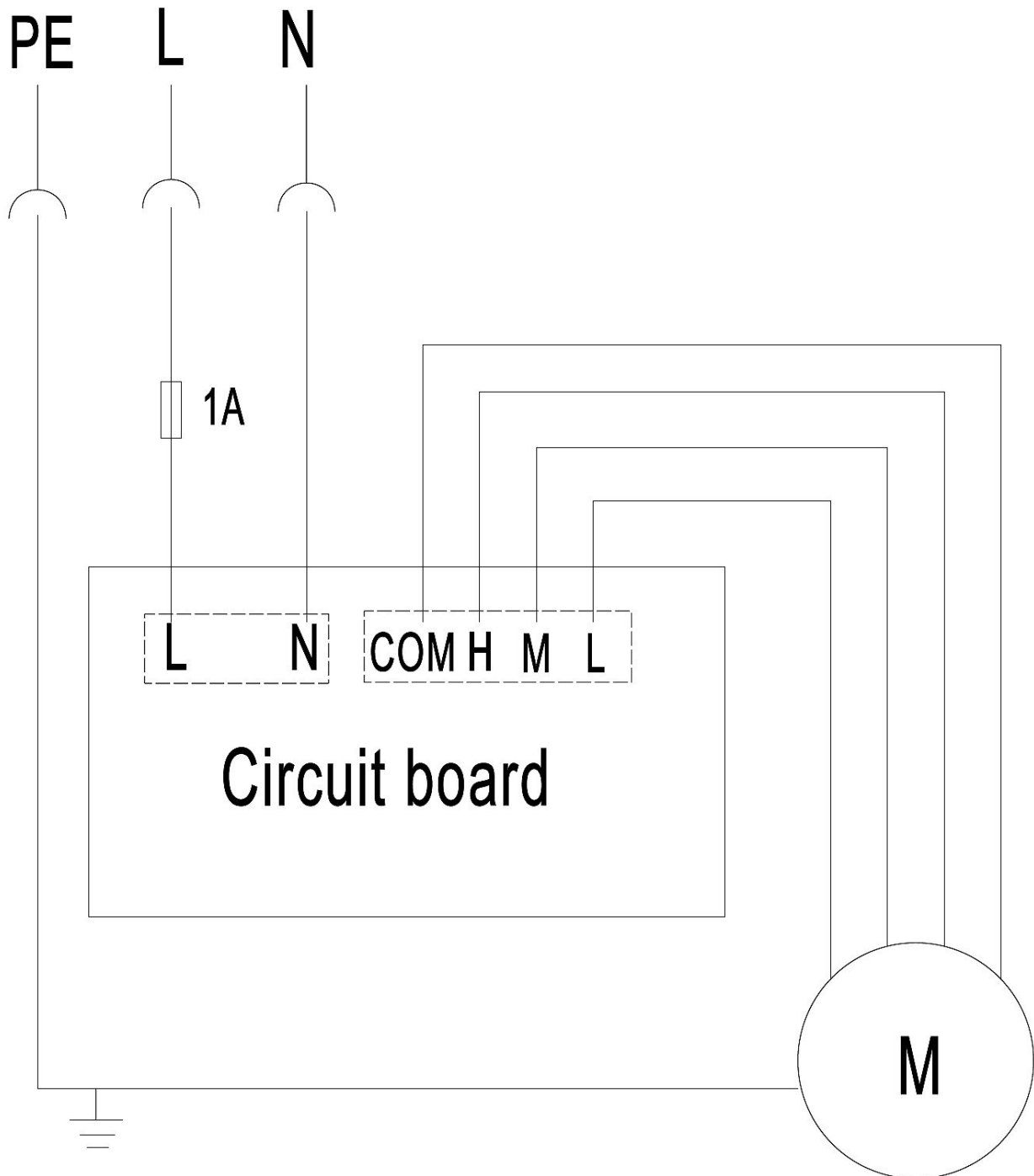


Abb. 16: Elektroschaltplan LFS 101-3

14.2 Elektro-Schaltplan LFS 301-3

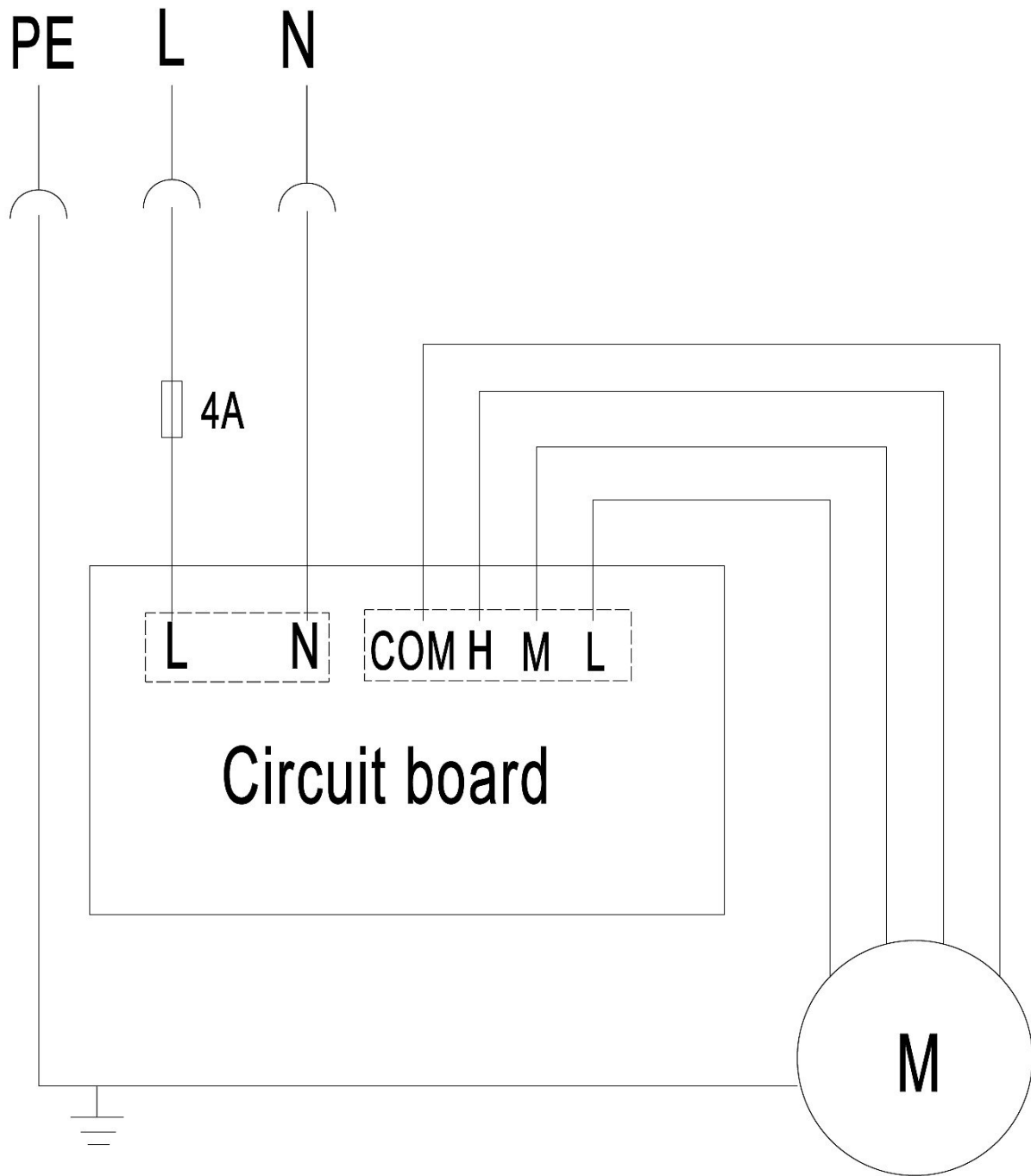


Abb. 17: Elektroschaltplan LFS 301-3

## 15 EU - Konformitätserklärung

Nach Maschinenrichtlinie 2006/42/EG Anhang II 1.A

**Hersteller/Inverkehrbringer:** Stürmer Maschinen GmbH  
Dr.-Robert-Pfleger-Str. 26  
D-96103 Hallstadt

erklärt hiermit, dass folgendes Produkt

**Produktgruppe:** Holzkraft® Holzbearbeitungsmaschinen

**Maschinentyp:** Luftfiltersystem

**Bezeichnung des Luftfiltersystems \*:**  LFS 101-3      **Artikelnummer \*:**  5127101  
 LFS 301-3       5127301

**Seriennummer\*:** \_\_\_\_\_

**Baujahr\*:** 20\_\_\_\_\_

\* füllen Sie diese Felder anhand der Angaben auf dem Typenschild aus

allen einschlägigen Bestimmungen der oben genannten Richtlinie sowie der weiteren angewandten Richtlinien (nachfolgend) – einschließlich deren zum Zeitpunkt der Erklärung geltenden Änderungen entspricht.

**Einschlägige EU-Richtlinien:** 2014/30/EU    EMV-Richtlinie  
2012/19/EU    WEEE-Richtlinie

### Folgende harmonisierte Normen wurden angewandt:

- |                              |   |
|------------------------------|---|
| DIN EN 60335-1:2020-08       | Sicherheit elektrischer Geräte für den Hausgebrauch und ähnliche Zwecke - Teil 1: Allgemeine Anforderungen  |
| DIN EN 60335-2-65:2013-02    | Sicherheit elektrischer Geräte für den Hausgebrauch und ähnliche Zwecke - Teil 2-65: Besondere Anforderungen für Luftreinigungsgeräte   |
| DIN EN 62233:2008-11         | Verfahren zur Messung der elektromagnetischen Felder von Haushaltsgeräten und ähnlichen Elektrogeräten im Hinblick auf die Sicherheit von Personen in elektromagnetischen Feldern   |
| DIN EN 55014-1:2018-08       | Elektromagnetische Verträglichkeit - Anforderungen an Haushaltgeräte, Elektrowerkzeuge und ähnliche Elektrogeräte - Teil 1: Störaussendung  |
| DIN EN 55014-2:2016-01       | Elektromagnetische Verträglichkeit - Anforderungen an Haushaltgeräte, Elektrowerkzeuge und ähnliche Elektrogeräte - Teil 2: Störfestigkeit - Produktfamiliennorm  |
| DIN EN IEC 61000-3-2:2019-12 | Elektromagnetische Verträglichkeit (EMV) - Teil 3-2: Grenzwerte - Grenzwerte für Oberschwingungsströme (Geräte-Eingangstrom $\leq 16$ A je Leiter)  |
| DIN EN 61000-3-3:2020-07     | Elektromagnetische Verträglichkeit (EMV) - Teil 3-3: Grenzwerte - Begrenzung von Spannungsänderungen, Spannungsschwankungen und Flicker in öffentlichen Niederspannungs-Versorgungsnetzen für Geräte mit einem Bemessungsstrom $\leq 16$ A je Leiter, die keiner Sonderanschlussbedingung unterliegen |

**Dokumentationsverantwortlich:** Kilian Stürmer, Stürmer Maschinen GmbH,  
Dr.-Robert-Pfleger-Str. 26, D-96103 Hallstadt

Hallstadt, den 09.05.2022



Kilian Stürmer  
Geschäftsführer



