

Betriebsanleitung

— Kantenfräse KF 6



KF 6

KF 6

Impressum

Produktidentifikation

Kantenfräse

KF 6 5410010

Hersteller

Stürmer Maschinen GmbH
Dr.-Robert-Pfleger-Str. 26
D-96103 Hallstadt/Bamberg

Fax: 0049 (0) 951 96555 - 55

E-Mail: info@holzkraft.de
Internet: www.holzkraft.de

Angaben zur Betriebsanleitung

Originalbetriebsanleitung

Ausgabe: 29.08.2019
Version: 2.01
Sprache: deutsch

Autor: FL

Angaben zum Urheberrecht

Copyright © 2019 Stürmer Maschinen GmbH, Hallstadt, Deutschland.

Die Inhalte dieser Betriebsanleitung sind alleiniges Eigentum der Firma Stürmer. Weitergabe sowie Vervielfältigung dieses Dokuments, Verwertung und Mitteilung seines Inhalts sind verboten, soweit nicht ausdrücklich gestattet. Zuwiderhandlungen verpflichten zu Schadenersatz.

Technische Änderungen und Irrtümer vorbehalten.

Inhalt

1 Einführung	3
1.1 Urheberrecht.....	3
1.2 Kundenservice	3
1.3 Haftungsbeschränkung.....	3
2 Sicherheit	3
2.1 Symbolerklärung.....	3
2.2 Persönliche Schutzausrüstung	4
2.3 Sicherheitskennzeichnungen an der Kantenfräse ...	4
3 Bestimmungsgemäße Verwendung	5
4 Technische Daten.....	5
4.1 Tabelle	5
4.2 Typenschild KF 6	5
5 Anlieferung, Verpackung und Lagerung	5
5.1 Anlieferung.....	5
5.2 Verpackung.....	5
5.3 Lagerung.....	5
6 Gerätebeschreibung	5
6.1 Kantenfräse	5
7 Betrieb der Kantenfräse	6
7.1 Elektrischer Anschluss.....	6
7.2 Fräskopf einsetzen	7
7.3 Motor einsetzen	7
7.4 Fräskopf-Anschlag einstellen.....	7
7.5 Fräskopf-Position einstellen.....	7
7.6 Kanten fräsen	7
8 Pflege, Wartung und Instandsetzung/Reparatur ...	8
8.1 Pflege nach Arbeitsende.....	8
8.2 Wechsel der Motorkohlen	8
8.3 Wartung und Instandsetzung/Reparatur.....	9
9 Entsorgung, Wiederverwertung von Altgeräten	9
9.1 Außer Betrieb nehmen.....	9
9.2 Entsorgung von Elektrischen Geräten	9
9.3 Entsorgung von Schmierstoffen.....	9
10 Ersatzteile	10
10.1 Ersatzteilbestellung.....	10
10.2 Ersatzteilzeichnung KF 6	10
11 EU-Konformitätserklärung	11

1 Einführung

Mit dem Kauf der Kantenfräse von HOLZKRAFT haben Sie eine gute Wahl getroffen.

Lesen Sie vor der Inbetriebnahme aufmerksam die Betriebsanleitung.

Diese informiert Sie über die sachgerechte Inbetriebnahme, den bestimmungsgemäßen Einsatz sowie über die sichere und effiziente Bedienung und Wartung Ihres Gerätes.

Die Betriebsanleitung ist Bestandteil des Geräts. Bewahren Sie diese Betriebsanleitung stets am Einsatzort Ihres Geräts auf. Beachten Sie darüber hinaus die örtlichen Unfallverhütungsvorschriften und allgemeinen Sicherheitsbestimmungen für den Einsatzbereich des Geräts.

1.1 Urheberrecht

Die Inhalte dieser Anleitung sind urheberrechtlich geschützt. Ihre Verwendung ist im Rahmen der Nutzung des Geräts zulässig. Eine darüber hinausgehende Verwendung ist ohne schriftliche Genehmigung des Herstellers nicht gestattet.

Wir melden zum Schutz unserer Produkte Marken-, Patent- und Designrechte an, sofern dies im Einzelfall möglich ist. Wir widersetzen uns mit Nachdruck jeder Verletzung unseres geistigen Eigentums.

1.2 Kundenservice

Bitte wenden Sie sich bei Fragen zu Ihrer Maschine oder für technische Auskünfte an Ihren Fachhändler. Dort wird Ihnen gerne mit sachkundiger Beratung und Informationen weitergeholfen.

Deutschland:
Stürmer Maschinen GmbH
Dr.-Robert-Pfleger-Str. 26
D-96103 Hallstadt

Reparatur-Service:
Fax: 0049 (0) 951 96555-111
E-Mail: service@stuermer-maschinen.de
Internet: www.holzkraft.de

Ersatzteil-Bestellung:
Fax: 0049 (0) 951 96555-119
E-Mail: ersatzteile@stuermer-maschinen.de

Wir sind stets an Informationen und Erfahrungen interessiert, die sich aus der Anwendung ergeben und für die Verbesserung unserer Produkte wertvoll sein können.

1.3 Haftungsbeschränkung

Alle Angaben und Hinweise in dieser Anleitung wurden unter Berücksichtigung der geltenden Normen und Vorschriften, des Stands der Technik sowie unserer langjährigen Erkenntnisse und Erfahrungen zusammengestellt.

In folgenden Fällen übernimmt der Hersteller für Schäden keine Haftung:

- Nichtbeachtung dieser Anleitung
- Nicht bestimmungsgemäßer Verwendung
- Einsatz von nicht ausgebildetem Personal
- Eigenmächtigen Umbauten
- Technischen Veränderungen
- Verwendung nicht zugelassener Ersatzteile

Der tatsächliche Lieferumfang kann bei Sonderausführungen, bei Inanspruchnahme zusätzlicher Bestelloptionen oder aufgrund neuester technischer Änderungen von den hier beschriebenen Erläuterungen und Darstellungen abweichen.

Es gelten die im Liefervertrag vereinbarten Verpflichtungen, die allgemeinen Geschäftsbedingungen sowie die Lieferbedingungen des Herstellers und die zum Zeitpunkt des Vertragsabschlusses gültigen gesetzlichen Regelungen.

2 Sicherheit

Dieser Abschnitt gibt einen Überblick über alle wichtigen Sicherheitspakete für den Schutz von Personen sowie für den sicheren und störungsfreien Betrieb. Weitere aufgabenbezogene Sicherheitshinweise sind in den Abschnitten zu den einzelnen Lebensphasen enthalten.

2.1 Symbolerklärung

Sicherheitshinweise

Sicherheitshinweise sind in dieser Anleitung durch Symbole gekennzeichnet. Die Sicherheitshinweise werden durch Signalworte eingeleitet, die das Ausmaß der Gefährdung zum Ausdruck bringen.



GEFAHR!

Diese Kombination aus Symbol und Signalwort weist auf eine unmittelbar gefährliche Situation hin, die zum Tod oder zu schweren Verletzungen führt, wenn sie nicht gemieden wird.



WARNUNG!

Diese Kombination aus Symbol und Signalwort weist auf eine möglicherweise gefährliche Situation hin, die zum Tod oder zu schweren Verletzungen führt, wenn sie nicht gemieden wird.



VORSICHT!

Diese Kombination aus Symbol und Signalwort weist auf eine möglicherweise gefährliche Situation hin, die zu geringfügigen oder leichten Verletzungen führen kann, wenn sie nicht gemieden wird.



HINWEIS!

Diese Kombination aus Symbol und Signalwort weist auf eine möglicherweise gefährliche Situation hin, die zu Sach- und Umweltschäden führen kann, wenn sie nicht gemieden wird.

Tipps und Empfehlungen



Tipps und Empfehlungen

Dieses Symbol hebt nützliche Tipps und Empfehlungen sowie Informationen für einen effizienten und störungsfreien Betrieb hervor.

Um die Risiken von Personen- und Sachschäden zu reduzieren und gefährliche Situationen zu vermeiden, müssen Sie die in dieser Betriebsanleitung aufgeführten Sicherheitshinweise beachten.

2.2 Persönliche Schutzausrüstung

Die Persönliche Schutzausrüstung dient dazu, Personen vor Beeinträchtigungen der Sicherheit und Gesundheit bei der Arbeit zu schützen. Das Personal muss während der verschiedenen Arbeiten an und mit der Maschine persönliche Schutzausrüstung tragen, auf die in den einzelnen Abschnitten dieser Anleitung gesondert hingewiesen wird.

Im folgenden Abschnitt wird die Persönliche Schutzausrüstung erläutert:



Gehör- und Kopfschutz

Der Gehörschutz schützt vor Gehörschäden durch Lärm. Der Industriehelm schützt den Kopf gegen herabfallende Gegenstände und Anstoßen an feststehenden Gegenständen.



Schutzbrille

Die Schutzbrille dient zum Schutz der Augen vor umherfliegenden Teilen.



Schutzhandschuhe

Die Schutzhandschuhe dienen zum Schutz der Hände vor scharfkantigen Bauteilen, sowie vor Reibung, Abschürfungen oder tieferen Verletzungen.



Sicherheitsschuhe

Die Sicherheitsschuhe schützen die Füße vor Quetschungen, herabfallende Teile und Ausgleiten auf rutschigem Untergrund.



Arbeitsschutzkleidung

Arbeitsschutzkleidung ist eng anliegende Arbeitskleidung, ohne abstehende Teile, mit geringer Reißfestigkeit.

2.3 Sicherheitskennzeichnungen an der Kantenfräse

An der Kantenfräse sind folgende Sicherheitskennzeichnungen angebracht (Abb. 1), die beachtet und befolgt werden müssen.



Abb. 1: Sicherheitskennzeichnungen
1 Sicherheitssymbole

Die am Gerät angebrachten Sicherheitskennzeichnungen dürfen nicht entfernt werden. Beschädigte oder fehlende Sicherheitskennzeichnungen können zu Fehlhandlungen, Personen- und Sachschäden führen. Sie sind umgehend zu ersetzen.

Sind die Sicherheitskennzeichnungen nicht auf den ersten Blick erkenntlich und begreifbar, ist das Gerät außer Betrieb zu nehmen, bis neue Sicherheitskennzeichnungen angebracht worden sind.

3 Bestimmungsgemäße Verwendung

Die Kantenfräse KF 6 dient zum Abräsen von Überständen von Umleimern aus Kunststoff oder Furnier an der Ober- und Unterseite, nachdem diese an die seitlichen Kanten von Holzbrettern und -Leisten aufgeklebt wurden.

Das Gerät ist sowohl für den privaten als auch für den gewerblichen Einsatz geeignet. Zur bestimmungsgemäßen Verwendung gehört auch die Einhaltung aller Angaben in dieser Anleitung. Jede über die bestimmungsgemäße Verwendung hinausgehende oder andersartige Benutzung gilt als Fehlgebrauch.



WARNUNG!

Gefahr bei Fehlgebrauch!

Der Fehlgebrauch der Geräte kann zu gefährlichen Situationen führen.

Bei konstruktiven und technischen Änderungen an den Geräten übernimmt die Firma Stürmer Maschinen GmbH keine Haftung.

Ansprüche jeglicher Art wegen Schäden aufgrund nicht bestimmungsgemäßer Verwendung sind ausgeschlossen.

4 Technische Daten

4.1 Tabelle

Modell	KF 6
Drehzahl	30000 U/min
Leistung	450 W
Spannung	230 V / 50 Hz
Schaftdurchmesser Werkzeug	6 mm
Kantenstärke	0,5 - 3 mm
Länge Anschlusskabel	2,5 m
Ø Absaugstutzen	25 mm
Maße	205 x 90 x 240 mm
Gewicht	2 kg

4.2 Typenschild KF 6



Abb. 2: Typenschild Kantenfräse KF6

5 Anlieferung, Verpackung und Lagerung

5.1 Anlieferung

Überprüfen Sie das Gerät nach Anlieferung auf sichtbare Transportschäden. Sollten Sie Schäden an dem Gerät entdecken, melden Sie diese unverzüglich dem Transportunternehmen beziehungsweise dem Händler.

5.2 Verpackung

Alle verwendeten Verpackungsmaterialien und Packhilfsmittel des Geräts sind recyclingfähig und müssen grundsätzlich der stofflichen Wiederverwertung zugeführt werden.

Verpackungsbestandteile aus Karton geben Sie zerkleinert zur Altpapiersammlung.

Die Folien sind aus Polyethylen (PE) und die Polsterteile aus Polystyrol (PS). Diese Stoffe geben Sie an einer Wertstoffsammelstelle ab oder an das für Sie zuständige Entsorgungsunternehmen.

5.3 Lagerung

Das Gerät muss gründlich gesäubert werden, bevor es in einer trockenen, sauberen und frostfreien Umgebung gelagert wird. Decken Sie das Gerät mit einer Schutzplane ab.

6 Gerätebeschreibung

6.1 Kantenfräse

Abbildungen in dieser Betriebsanleitung können vom Original abweichen.

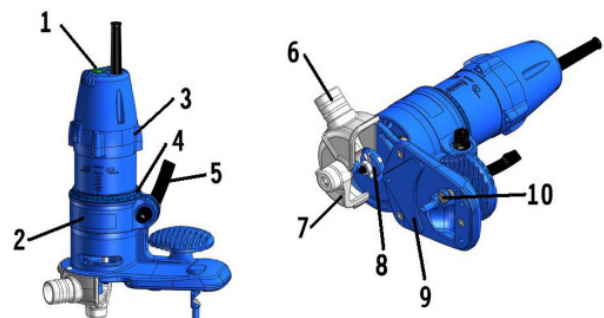


Abb. 3: Kantenfräse KF 6

- 1 EIN-/AUS-Schalter
- 2 Gehäuse
- 3 Motor
- 4 Einstellring für die Fräs-Position
- 5 Feststellhebel
- 6 Absaug-Anschluss
- 7 Sicherheits-Abdeckung
- 8 Fräskopf
- 9 Führungsplatte
- 10 Kantenentgrater

Lieferumfang:

- Kantenfräse mit Fräser R 2mm
- Kunststoffkoffer
- Gabelschlüssel 13 / 22 zum Montieren des Fräskopfs
- Betriebsanleitung



Abb. 4: Lieferumfang Kantenfräse

7 Betrieb der Kantenfräse



GEFAHR!

Lebensgefahr durch Stromschlag!

Bei Kontakt mit spannungsführenden Bauteilen besteht Lebensgefahr. Eingeschaltete elektrische Bauteile können unkontrollierte Bewegungen ausführen und zu schwersten Verletzungen führen.

- Vor Beginn von Einstellungen an der Maschine den Netzstecker ziehen.



WARNUNG!

Gefahr!

Es besteht für den Bediener und weitere Personen Verletzungsgefahr, wenn sich diese nicht an folgende Regeln halten.

- Die Kantenfräse darf nur von einer eingewiesenen und erfahrenen Person bedient werden.
- Der Bediener darf nicht arbeiten, wenn er unter Einfluss von Alkohol, Drogen oder Medikamenten steht.
- Der Bediener darf nicht arbeiten, wenn er übermüdet ist oder unter konzentrationsstörenden Krankheiten leidet.
- Die Kantenfräse darf nur von einer Person bedient werden. Weitere Personen müssen sich während der Bedienung vom Arbeitsbereich fernhalten.



VORSICHT!

Quetschgefahr!

Bei unsachgemäßen Arbeiten mit dem Gerät besteht Verletzungsgefahr für die oberen Gliedmaßen.



ACHTUNG!

- Das Gerät darf nicht an feuchten Arbeitsplätzen oder im Freien bei Regen betrieben werden.



Gehörschutz tragen



Schutzbrille tragen!



Sicherheitsschuhe tragen!



Arbeitsschutzkleidung tragen!

7.1 Elektrischer Anschluss



GEFAHR!

Lebensgefahr durch Stromschlag!

Bei Kontakt mit spannungsführenden Bauteilen besteht Lebensgefahr. Eingeschaltete elektrische Bauteile können unkontrollierte Bewegungen ausführen und zu schwersten Verletzungen führen.

Achten Sie darauf dass der Stromanschluss über die gleichen Merkmale (Spannung, Netzfrequenz) wie der Motor verfügt.

Schritt 1: Prüfen, dass das Gerät ausgeschaltet ist.

Schritt 2: Das Gerät an das Stromnetz anschließen.

7.2 Fräskopf einsetzen

Schritt 1: Prüfen, dass das Gerät ausgeschaltet und vom Stromnetz getrennt ist.

Schritt 2: Den Feststellhebel öffnen und das Motorteil aus dem Gehäuse schrauben.

Schritt 3: Den geeigneten Fräskopf auswählen und die Spannmutter mit einem 22mm und einem 13mm Gabelschlüssel lösen.

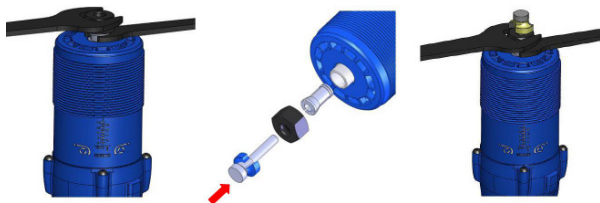


Abb. 5: Fräskopf einsetzen

Schritt 4: Den Fräskopf einsetzen (Pfeilrichtung, Abb. 5 Mitte) und die Spannmutter mit einem 22mm und einem 13mm Gabelschlüssel festziehen. Prüfen dass der Fräskopf fest eingespannt ist.

7.3 Motor einsetzen

Schritt 1: Den Feststellhebel am Gehäuse lösen und in Pfeilrichtung drehen (Abb. 6 links).

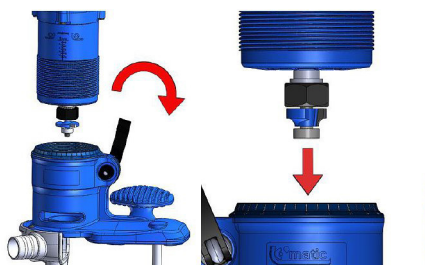


Abb. 6: Motor einsetzen

Schritt 2: Den Motor in das Gehäuse einsetzen und auf die gewünschte Höhenposition drehen.

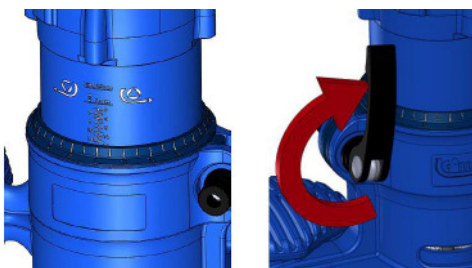


Abb. 7: Motor auf Höhenposition drehen

Schritt 3: Den Motor mit dem Feststellhebel festklemmen.

7.4 Fräskopf-Anschlag einstellen

Schritt 1: Den Anschlag nach oben schieben und drehen (Abb. 8 oben).

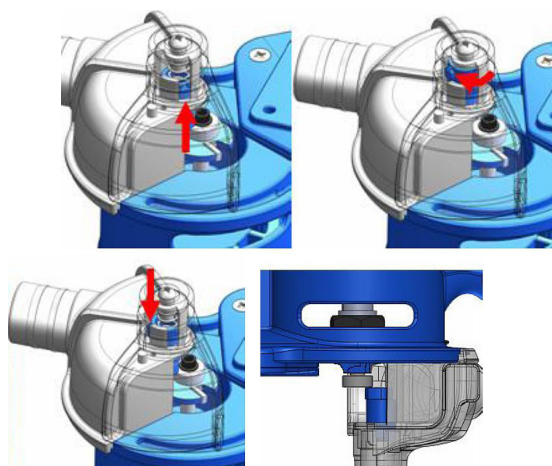


Abb. 8: Fräskopf-Anschlag einstellen

Schritt 2: Wenn der Anschlag nach unten eingerastet ist, kann sich der Fräskopf drehen, ohne dass der Anschlag mitgenommen wird. (Abb. 8 unten).

7.5 Fräskopf-Position einstellen

Schritt 1: Der Motor kann in beide Richtungen gedreht werden, um die gewünschte Position des Fräskopfs zum Werkstück einzustellen (Abb. 9).



Abb. 9: Fräskopfposition (Höhe) einstellen

7.6 Kanten fräsen



ACHTUNG!

Vor der ersten Inbetriebnahme die Funktionen der Kantenfräse prüfen.

Wenn eine Störung oder Fehlfunktion auftritt, das Gerät abschalten und den Netzstecker ziehen. Das Gerät erst in Betrieb nehmen, wenn alle Störungen behoben sind.



WARNUNG!

Verletzungsgefahr

Überprüfen Sie vor dem Einschalten die Funktion der Sicherheitseinrichtungen.

- Verletzungsgefahr durch Wegkippen des Werkstückes !

Positionieren Sie das Werkstück stabil und sicher, damit es sich durch den Andruck der Maschine an den Kanten und den Druck auf die Oberfläche nicht bewegen kann.

Schritt 1: Nach dem Einstellen der optimalen Position des Fräsers das Gerät einschalten und mit der Führungsplatte (rote Markierungen) auf dem Werkstück aufsetzen. Das Gerät am Griff auf der Führungsplatte und am Motorgehäuse führen und an der Werkstückkante entlang fahren. Bei hohem Überstand des Bandes das Gerät horizontal aufsetzen (Abb. 10 unten).

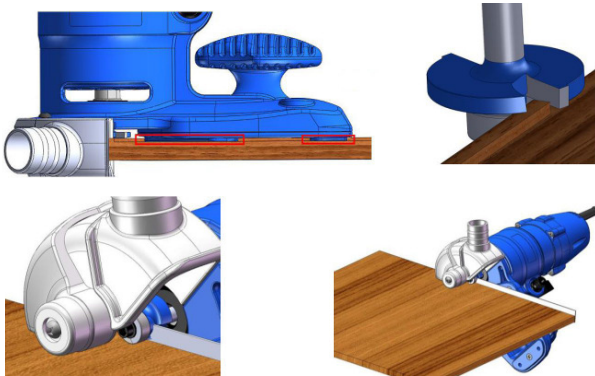


Abb. 10: Fräsvorgang an den Werkstückkanten

Schritt 2: Um dünne Werkstückkanten zu entgraten, kann der Kantenentgrater an der Geräteunterseite ausgeklappt und entnommen werden.

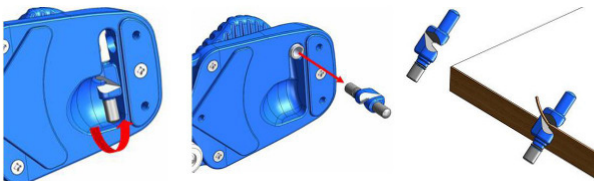


Abb. 11: Kantenentgrater entnehmen und Werkstück entgraten

Schritt 3: Den Kantenentgrater mit beiden Händen an beiden Enden festhalten und mit der Schneide an der Werkstückkante entlang fahren.

8 Pflege, Wartung und Instandsetzung/Reparatur



GEFAHR!

Lebensgefahr durch Stromschlag!

Bei Kontakt mit spannungsführenden Bauteilen besteht Lebensgefahr. Eingeschaltete elektrische Bauteile können unkontrollierte Bewegungen ausführen und zu schwersten Verletzungen führen.

- Vor Beginn von Reinigungs- und Instandhaltungsarbeiten den Netzstecker ziehen.



ACHTUNG!

- Verwenden Sie niemals Lösungsmittel zum Reinigen von Kunststoffteilen oder lackierten Oberflächen. Ein Anlösen der Oberfläche und sich daraus ergebende Folgeschäden können auftreten.

8.1 Pflege nach Arbeitsende

Die Kantenfräse ist stets in einem sauberen Zustand zu halten.



Schutzhandschuhe tragen!



HINWEIS!

Für alle Reinigungsarbeiten niemals scharfe Reinigungsmittel verwenden. Dies kann zu Beschädigungen oder Zerstörung des Gerätes führen.

Schritt 1: Den Netzstecker aus der Steckdose ziehen.

Schritt 2: In regelmäßigen Zeitabständen das Gerät mit einem Handbesen abkehren bzw. mit einem weichen, angefeuchteten Lappen abwischen.

8.2 Wechsel der Motorkohlen

Wenn die Motorkohlen abgenutzt sind, können sie wie folgt ersetzt werden.

Schritt 1: Den Netzstecker aus der Steckdose ziehen.

Schritt 2: Die oberen Gehäuse-Schrauben heraus-schrauben (Abb. 12 links).

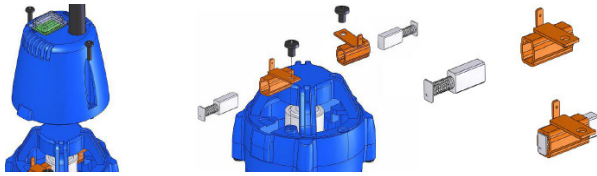


Abb. 12: Motor Kohlen austauschen

Schritt 3: Die oberen Schrauben der Kohlenführungen lösen (Abb. 12 mitte) und die Kohlen aus den Führungen entnehmen.

Schritt 4: Die neuen Kohlen in die Führungen einsetzen. Die Platte am Ende der Kohlebürste muss über der Kerbe am Gehäuse stehen (Abb. 13 oben, rote Markierung). Die Kohlebürsten müssen den Motorkollektor berühren (Abb. 13 oben rechts).

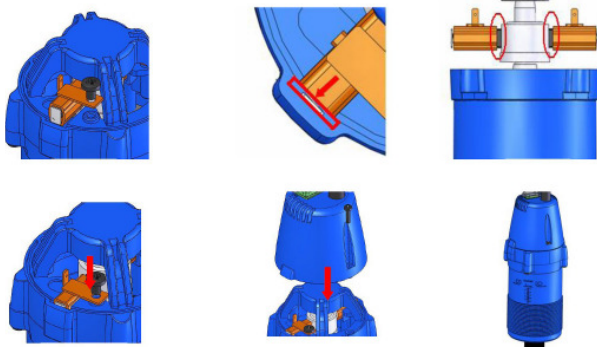


Abb. 13: Neue Motor Kohlen einsetzen

Schritt 5: Die Schrauben der Kohlenführungen einschrauben und festziehen. Das obere Gehäuse aufsetzen und mit den Gehäuseschrauben festschrauben (Abb. 13 unten).

Schritt 6: Den Motor am Fräskopf mit der Hand durchdrehen und prüfen, ob die Kohlen gleichmäßigen Kontakt haben und sich nicht verklemmen.

8.3 Wartung und Instandsetzung/Reparatur

Instandsetzungsarbeiten dürfen ausschließlich von Fachpersonal durchgeführt werden.

Sollte die Kantenfräse nicht ordnungsgemäß funktionieren, wenden Sie sich an einen Fachhändler oder an unseren Kundenservice. Die Kontaktdaten finden Sie im Kapitel 1.2 Kundenservice.

Sämtliche Schutz- und Sicherheitseinrichtungen müssen nach abgeschlossenen Reparatur- und Wartungsarbeiten sofort wieder montiert werden.

9 Entsorgung, Wiederverwertung von Altgeräten

Tragen Sie bitte in Ihrem und im Interesse der Umwelt dafür Sorge, dass alle Bestandteile der Maschine nur über die vorgesehenen und zugelassenen Wege entsorgt werden.

9.1 Außer Betrieb nehmen

Ausgediente Geräte sind sofort fachgerecht außer Betrieb zu nehmen, um einen späteren Missbrauch und die Gefährdung der Umwelt oder von Personen zu vermeiden.

Schritt 1: Alle umweltgefährdende Betriebsstoffe aus dem Alt-Gerät entfernen.

Schritt 2: Die Maschine gegebenenfalls in handhabbare und verwertbare Baugruppen und Bestandteile demonstrieren.

Schritt 3: Die Maschinenkomponenten und Betriebsstoffe den dafür vorgesehenen Entsorgungswegen zu führen.

9.2 Entsorgung von Elektrischen Geräten

Beachten Sie bitte, dass elektrische Geräte eine Vielzahl wiederverwertbarer Materialien sowie umweltschädliche Komponenten enthalten.

Tragen Sie dazu bei, dass diese Bestandteile getrennt und fachgerecht entsorgt werden. Im Zweifelsfall wenden Sie sich bitte an ihre kommunale Abfallentsorgung.

Für die Aufbereitung ist gegebenenfalls auf die Hilfe eines spezialisierten Entsorgungsbetriebs zurückzugreifen.

9.3 Entsorgung von Schmierstoffen

Die Entsorgungshinweise für die verwendeten Schmierstoffe stellt der Schmierstoffhersteller zur Verfügung. Fragen Sie gegebenenfalls nach den produktspezifischen Datenblättern.

10 Ersatzteile



GEFAHR!

Verletzungsgefahr durch Verwendung falscher Ersatzteile!

Durch Verwendung falscher oder fehlerhafter Ersatzteile können Gefahren für den Bediener entstehen sowie Beschädigungen und Fehlfunktionen verursacht werden.

- Es sind ausschließlich Originalersatzteile des Herstellers oder vom Hersteller zugelassene Ersatzteile zu verwenden.
- Bei Unklarheiten ist stets der Hersteller zu kontaktieren.



Tipps und Empfehlungen

Bei Verwendung nicht zugelassener Ersatzteile erlischt die Herstellergarantie.

10.1 Ersatzteilbestellung

Die Ersatzteile können über den Vertragshändler oder direkt beim Hersteller bezogen werden. Die Kontaktdaten stehen im Kapitel 1.2 Kundenservice.

Folgende Eckdaten bei Anfragen oder bei der Ersatzteilbestellung angeben:

10.2 Ersatzteilzeichnung KF 6

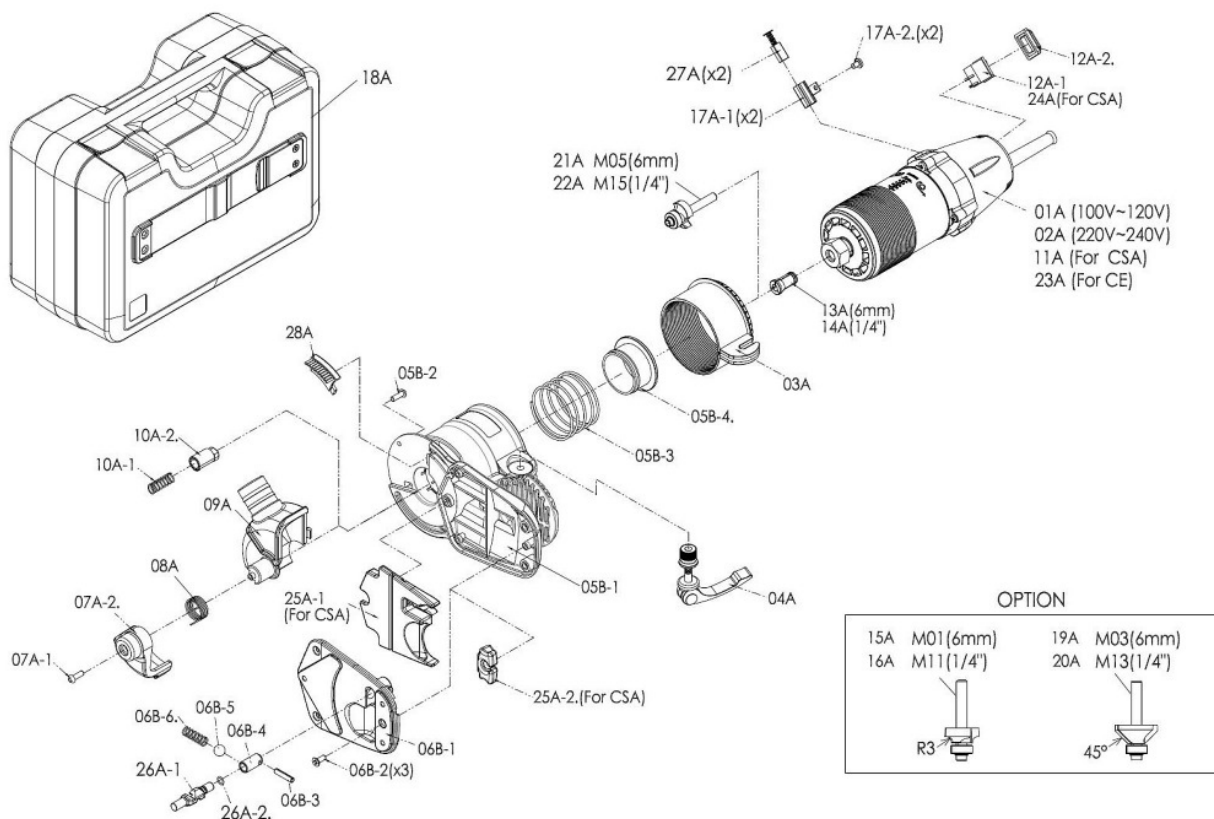


Abb. 14: Ersatzteilzeichnung Kantenfräse KF 6

- Gerätetyp
- Artikelnummer
- Positionsnummer
- Baujahr
- Menge
- gewünschte Versandart (Post, Fracht, See, Luft, Express)
- Versandadresse

Ersatzteilbestellungen ohne oben angegebene Angaben können nicht berücksichtigt werden. Bei fehlender Angabe über die Versandart erfolgt der Versand nach Ermessen des Lieferanten. Angaben zum Gerätetyp, Artikelnummer und Baujahr finden Sie auf dem Typenschild, welches am Gerät angebracht ist.

Beispiel

Es muss ein Satz Kohlebürsten für die Kantenfräse KF 6 bestellt werden. Der Satz Kohlebürsten hat in der Ersatzteilzeichnung 1 die Nummer 27A.

Bei der Ersatzteil-Bestellung eine Kopie der Ersatzteilzeichnung (1) mit gekennzeichnetem Bauteil (Satz Kohlebürsten) und markierter Positionsnummer (27A) an den Vertragshändler bzw. an die Ersatzteilabteilung schicken und die folgenden Angaben mitteilen:

- Gerätetyp: **Kantenfräse KF 6**
- Artikelnummer: **5410010**
- Zeichnungsnummer: **1**
- Positionsnummer: **27A**

11 EU-Konformitätserklärung

Nach Maschinenrichtlinie 2006/42/EG Anhang II 1.A

Hersteller/Inverkehrbringer: Stürmer Maschinen GmbH
Dr.-Robert-Pfleger-Str. 26
D-96103 Hallstadt

erklärt hiermit, dass folgendes Produkt

Produktgruppe: Holzkraft® Holzbearbeitungsmaschinen

Bezeichnung der Maschine: KF 6
Artikelnummer: 5410010

Maschinentyp: Kantenfräse

Seriennummer: _____

Baujahr: 20____

allen einschlägigen Bestimmungen der oben genannten Richtlinie sowie der weiteren angewandten Richtlinien (nachfolgend) – einschließlich deren zum Zeitpunkt der Erklärung geltenden Änderungen entspricht.

Einschlägige EU-Richtlinien: 2014/30/EU EMV Richtlinie

Folgende harmonisierte Normen wurden angewandt:

DIN EN 60745-1:2009	Handgeführte motorbetriebene Elektrowerkzeuge - Sicherheit Teil 1: Allgemeine Anforderungen
DIN EN 61000-3-2:2006	Elektromagnetische Verträglichkeit (EMV) Teil 3-2: Grenzwerte - Grenzwerte für Oberschwingungsströme
DIN EN 61000-3-3:2008	Elektromagnetische Verträglichkeit (EMV) Teil 3-3: Grenzwerte - Begrenzung von Spannungsänderungen, Spannungsschwankungen und Flicker in öffentlichen Niederspannungs-Versorgungsnetzen für Geräte mit einem Bemessungsstrom ≤ 16 A je Leiter, die keiner Sonderanschlussbedingung unterliegen.
DIN EN ISO 12100-1:2010	Sicherheit von Maschinen - Allgemeine Gestaltungsleitsätze - Risikobeurteilung und Risikominderung

Dokumentationsverantwortlich: Kilian Stürmer, Dr.-Robert-Pfleger-Str. 26, D-96103 Hallstadt

Hallstadt, den 13.04.2016



Kilian Stürmer
Geschäftsführer



