

# Betriebsanleitung

## — Schleiftisch

— HDT - 1500

— HDT 1000 AS



HDT - SERIE

## Impressum

### Produktidentifikation

Schleiftisch	Artikelnummer
HDT - 1500	5180015
HDT 1000 AS	5180010

### Hersteller

Stürmer Maschinen GmbH  
 Dr.-Robert-Pfleger-Str. 26  
 D-96103 Hallstadt

Fax: 0951 96555-55

E-Mail: info@holzkraft.de  
 Internet: www.holzkraft.de

### Angaben zur Betriebsanleitung

Originalbetriebsanleitung

Ausgabe: 11.09.2025  
 Version: 2.01  
 Sprache: deutsch

Autor: MS/FL/LA

### Angaben zum Urheberrecht

Copyright © 2025 Stürmer Maschinen GmbH, Hallstadt, Deutschland.

Die Inhalte dieser Betriebsanleitung sind alleiniges Eigentum der Firma Stürmer. Weitergabe sowie Vervielfältigung dieses Dokuments, Verwertung und Mitteilung seines Inhalts sind verboten, soweit nicht ausdrücklich gestattet. Zuwiderhandlungen verpflichten zu Schadenersatz.

Technische Änderungen und Irrtümer vorbehalten.

## Inhalt

<b>1 Einführung</b>	<b>3</b>
1.1 Urheberrecht	3
1.2 Kundenservice	3
1.3 Haftungsbeschränkung	3
<b>2 Sicherheit</b>	<b>3</b>
2.1 Symbolerklärung	3
2.2 Persönliche Schutzausrüstung	4
<b>3 Sicherheitshinweise am Schleiftisch</b>	<b>4</b>
3.1 Allgemeine Sicherheitshinweise	5
<b>4 Bestimmungsgemäße Verwendung</b>	<b>6</b>
4.1 Fehlgebrauch	6
<b>5 Typenschild</b>	<b>6</b>
<b>6 Technische Daten</b>	<b>6</b>
<b>7 Transport, Verpackung, Lagerung</b>	<b>7</b>
7.1 Anlieferung und Transport	7
7.2 Verpackung	7
7.3 Lagerung	7
<b>8 Gerätebeschreibung</b>	<b>8</b>
8.1 HDT - 1500	8
8.2 HDT 1000 AS	8
<b>9 Montage HDT - 1500</b>	<b>8</b>
9.1 Montage des Schleiftischs	8
9.2 Montage des Auflagerosts	9
9.3 Anschluss der Absauganlage	9
<b>10 Montage HDT 1000 AS</b>	<b>9</b>
<b>11 Betrieb</b>	<b>10</b>
11.1 Höhenverstellung	10
<b>12 Störungstabelle</b>	<b>11</b>
<b>13 Pflege, Wartung und Instandsetzung/Reparatur</b>	<b>12</b>
13.1 Pflege nach Arbeitsende	12
13.2 Wartung und Instandsetzung/ Reparatur	12
<b>14 Entsorgung, Wiederverwertung von Altgeräten</b>	<b>12</b>
14.1 Außer Betrieb nehmen	12
14.2 Entsorgung von Elektrischen Geräten	12
14.3 Entsorgung von Schmierstoffen	12
<b>15 Ersatzteile</b>	<b>12</b>
15.1 Ersatzteilbestellung	13
15.2 Ersatzteilzeichnung HDT - 1500	14
15.3 Ersatzteilzeichnung HDT 1000 AS	15
<b>16 Elektro-Schaltplan</b>	<b>16</b>
16.1 HDT 1000 AS	16
<b>17 Produktsicherheitserklärung</b>	<b>17</b>
<b>18 EU-Konformitätserklärung</b>	<b>18</b>
<b>19 Notizen</b>	<b>19</b>

## 1 Einführung

Mit dem Kauf des Schleiftischs von HOLZKRAFT haben Sie eine gute Wahl getroffen.

### **Lesen Sie vor der Inbetriebnahme aufmerksam die Betriebsanleitung.**

Diese informiert Sie über die sachgerechte Inbetriebnahme, den bestimmungsgemäßen Einsatz sowie über die sichere und effiziente Bedienung und Wartung Ihres Schleiftischs.

Die Betriebsanleitung ist Bestandteil des Schleiftischs. Bewahren Sie diese Betriebsanleitung stets am Einsatzort Ihres Schleiftischs auf. Beachten Sie darüber hinaus die örtlichen Unfallverhütungsvorschriften und allgemeinen Sicherheitsbestimmungen für den Einsatzbereich des Schleiftischs.

### 1.1 Urheberrecht

Die Inhalte dieser Anleitung sind urheberrechtlich geschützt. Ihre Verwendung ist im Rahmen der Nutzung des Schleiftischs zulässig. Eine darüber hinausgehende Verwendung ist ohne schriftliche Genehmigung des Herstellers nicht gestattet.

Wir melden zum Schutz unserer Produkte Marken-, Patent- und Designrechte an, sofern dies im Einzelfall möglich ist. Wir widersetzen uns mit Nachdruck jeder Verletzung unseres geistigen Eigentums.

### 1.2 Kundenservice

Bitte wenden Sie sich bei Fragen zu Ihrer Maschine oder für technische Auskünfte an Ihren Fachhändler. Dort wird Ihnen gerne mit sachkundiger Beratung und Informationen weitergeholfen.

#### **Deutschland:**

Stürmer Maschinen GmbH  
Dr.-Robert-Pfleger-Str. 26  
D-96103 Hallstadt

#### **Reparatur-Service:**

Fax: 0049 (0) 951 96555-111  
E-Mail: [service@stuermer-maschinen.de](mailto:service@stuermer-maschinen.de)

#### **Ersatzteil-Bestellung:**

Fax: 0049 (0) 951 96555-119  
E-Mail: [ersatzteile@stuermer-maschinen.de](mailto:ersatzteile@stuermer-maschinen.de)

Wir sind stets an Informationen und Erfahrungen interessiert, die sich aus der Anwendung ergeben und für die Verbesserung unserer Produkte wertvoll sein können.

## 1.3 Haftungsbeschränkung

Alle Angaben und Hinweise in dieser Anleitung wurden unter Berücksichtigung der geltenden Normen und Vorschriften, des Stands der Technik sowie unserer langjährigen Erkenntnisse und Erfahrungen zusammengestellt.

In folgenden Fällen übernimmt der Hersteller für Schäden keine Haftung:

- Nichtbeachtung dieser Anleitung
- Nicht bestimmungsgemäße Verwendung
- Einsatz von nicht ausgebildetem Personal
- Eigenmächtige Umbauten
- Technische Veränderungen
- Verwendung nicht zugelassener Ersatzteile

Der tatsächliche Lieferumfang kann bei Sonderausführungen, bei Inanspruchnahme zusätzlicher Bestelloptionen oder aufgrund neuester technischer Änderungen von den hier beschriebenen Erläuterungen und Darstellungen abweichen.

Es gelten die im Liefervertrag vereinbarten Verpflichtungen, die allgemeinen Geschäftsbedingungen sowie die Lieferbedingungen des Herstellers und die zum Zeitpunkt des Vertragsabschlusses gültigen gesetzlichen Regelungen.

## 2 Sicherheit

Dieser Abschnitt gibt einen Überblick über alle wichtigen Sicherheitspakete für den Schutz von Personen sowie für den sicheren und störungsfreien Betrieb. Weitere aufgabenbezogene Sicherheitshinweise sind in den Abschnitten zu den einzelnen Lebensphasen enthalten.

### 2.1 Symbolerklärung

#### **Sicherheitshinweise**

Sicherheitshinweise sind in dieser Anleitung durch Symbole gekennzeichnet. Die Sicherheitshinweise werden durch Signalworte eingeleitet, die das Ausmaß der Gefährdung zum Ausdruck bringen.



#### **GEFAHR!**

Diese Kombination aus Symbol und Signalwort weist auf eine unmittelbar gefährliche Situation hin, die zum Tod oder zu schweren Verletzungen führt, wenn sie nicht gemieden wird.



**WARNUNG!**

Diese Kombination aus Symbol und Signalwort weist auf eine möglicherweise gefährliche Situation hin, die zum Tod oder zu schweren Verletzungen führt, wenn sie nicht gemieden wird.



**VORSICHT!**

Diese Kombination aus Symbol und Signalwort weist auf eine möglicherweise gefährliche Situation hin, die zu geringfügigen oder leichten Verletzungen führen kann, wenn sie nicht gemieden wird.



**ACHTUNG!**

Diese Kombination aus Symbol und Signalwort weist auf eine möglicherweise gefährliche Situation hin, die zu Sach- und Umweltschäden führen kann, wenn sie nicht gemieden wird.



**HINWEIS!**

Diese Kombination aus Symbol und Signalwort weist auf eine möglicherweise gefährliche Situation hin, die zu Sach- und Umweltschäden führen kann, wenn sie nicht gemieden wird.

**Tipps und Empfehlungen**



**Tipps und Empfehlungen**

Dieses Symbol hebt nützliche Tipps und Empfehlungen sowie Informationen für einen effizienten und störungsfreien Betrieb hervor.

Um die Risiken von Personen- und Sachschäden zu reduzieren und gefährliche Situationen zu vermeiden, müssen Sie die in dieser Betriebsanleitung aufgeführten Sicherheitshinweise beachten.

**2.2 Persönliche Schutzausrüstung**

Die Persönliche Schutzausrüstung dient dazu, Personen vor Beeinträchtigungen der Sicherheit und Gesundheit bei der Arbeit zu schützen. Das Personal muss während der verschiedenen Arbeiten an und mit dem Schleiftisch persönliche Schutzausrüstung tragen, auf die in den einzelnen Abschnitten dieser Anleitung gesondert hingewiesen wird.

Im folgenden Abschnitt wird die Persönliche Schutzausrüstung erläutert:



**Staubmaske**

Die Staubmaske schützt die Atemwege vor Staub.



**Gehörschutz**

Der Gehörschutz schützt vor Gehörschäden durch Lärm.



**Schutzbrille**

Die Schutzbrille dient zum Schutz der Augen vor umherfliegenden Teilen.



**Sicherheitsschuhe**

Die Sicherheitsschuhe schützen die Füße vor Quetschungen, herabfallende Teile und Ausgleiten auf rutschigem Untergrund.



**Arbeitsschutzkleidung**

Arbeitsschutzkleidung ist eng anliegende Arbeitskleidung, ohne abstehende Teile, mit geringer Reißfestigkeit.



**Schutzhandschuhe**

Die Schutzhandschuhe dienen zum Schutz der Hände vor scharfkantigen Bauteilen, sowie vor Reibung, Abschürfungen oder tieferen Verletzungen.

**3 Sicherheitshinweise am Schleiftisch**

Am Schleiftisch sind folgende Sicherheitskennzeichnungen angebracht, die beachtet und befolgt werden müssen.



Abb. 1: Sicherheitshinweise am Schleiftisch

Die am Schleiftisch angebrachten Sicherheitskennzeichnungen dürfen nicht entfernt werden. Beschädigte oder fehlende Sicherheitskennzeichnungen können zu Fehlhandlungen, Personen- und Sachschäden führen. Sie sind umgehend zu ersetzen. Sind die Sicherheitskennzeichnungen nicht auf den ersten Blick erkenntlich und begreifbar, ist der Schleiftisch außer Betrieb zu nehmen, bis neue Sicherheitskennzeichnungen angebracht worden sind.



### WARNUNG!

**Lesen Sie alle Sicherheitshinweise und Anweisungen. Versäumnisse bei der Einhaltung der**

Sicherheitshinweise und Anweisungen können elektrischen Schlag, Brand und/oder schwere Verletzungen verursachen zur Folge haben.

**Bewahren Sie alle Sicherheitshinweise und Anweisungen für die Zukunft auf.**

## 3.1 Allgemeine Sicherheitshinweise

### Folgendes ist zu beachten:

- Benutzen Sie die Schutzvorrichtungen und befestigen Sie diese sicher. Arbeiten Sie nie ohne Schutzvorrichtungen und erhalten Sie diese funktionsfähig.
- Halten Sie den Holzschleiftisch und ihr Arbeitsumfeld stets sauber. Sorgen Sie für ausreichende Beleuchtung und Belüftung.
- Der Schleiftisch darf in seiner Konzeption nicht geändert und nicht für andere Zwecke, als für die vom Hersteller vorhergesehenen Arbeitsgänge benutzt werden.
- Arbeiten Sie nie unter Einfluss von konzentrationsstörenden Krankheiten, Übermüdung, Drogen, Alkohol oder Medikamenten.
- Halten Sie Kinder und nicht mit dem Schleiftisch vertraute Personen von ihrem Arbeitsumfeld fern.
- Vergewissern Sie sich vor jeder Benutzung, dass am Schleiftisch keine Teile beschädigt sind. Beschädigte Teile sind sofort zu ersetzen um Gefahrenquellen zu vermeiden.
- Halten Sie den Boden um den Schleiftisch sauber und frei von Schrott, Sägemehl oder Öl um die Gefahr des Stolperns oder Ausrutschens zu vermeiden.
- Benutzen Sie nur Originalersatzteile und Zubehör, um eventuelle Gefahren und Unfallrisiken zu vermeiden.
- Grundsätzlich müssen die zu bearbeitenden Werkstücke frei von Fremdkörpern wie Nageln oder Schrauben sein.
- Sollte es nötig sein, neben dem Schleiftisch zu arbeiten, ist die Verwendung von Gehörschutz (Kopfhörer, Ohrenschützer, usw.) erforderlich.



### ACHTUNG!

Zum Reinigen von Werkstücken oder des Tisches darf kein Druckluftverfahren (z.B. Abblasen mit einer Druckluft-Pistole) verwendet werden. Die Werkstücke und der Tisch sind staubarm zu reinigen. Industriestaubsauger/Entstauber mit einem entsprechenden Prüfzeichen, wie sie z.B. auch zur Absaugung von Elektrowerkzeugen eingesetzt werden, sind hier besonders geeignet.



### ACHTUNG!

Der HOLZKRAFT Schleiftisch ist nicht geeignet zum Erfassen und Absaugen von explosionsgefährlichen oder diesen gleichgestellten Stoffen oder Stoffgemischen.



### ACHTUNG!

Der Schleiftisch darf nur von Personen genutzt, gewartet oder repariert werden, die damit vertraut und über die Gefahren unterrichtet sind. Eigenmächtige Veränderungen am Schleiftisch schließen eine Haftung des Herstellers für daraus resultierende Schäden aus



### ACHTUNG!

Es dürfen mit dem HOLZKRAFT Schleiftisch keine Flüssigkeiten, feuchte Rauche, aggressiven Gase, leicht entzündbare Medien oder brennende bzw. glühende Partikel erfasst und angesaugt werden.



### ACHTUNG!

Der Einsatz des HOLZKRAFT Schleiftisch ist z.B. in Lackierbereichen untersagt, wenn die externe Absaug- und Filteranlage nicht speziell für die Anforderungen von Ex-Bereichen ausgelegt ist.



### ACHTUNG!

Der HOLZKRAFT Schleiftisch ist nicht geeignet zum Absaugen von Werkstücken bei deren Bearbeitung wirksame Zündfunken entstehen können.



### ACHTUNG!

Tragen Sie bei der Bearbeitung von Holz immer eine Staubmaske um Gesundheitsrisiken durch Holzstaub zu vermeiden.

## 4 Bestimmungsgemäße Verwendung

Der HOLZKRAFT Schleiftisch ist ausschließlich zum Erfassen und Absaugen von Holzstaub und Holzspänen bestimmt, die bei Schleifarbeiten entstehen. Der Schleiftisch ohne integrierte Absaugung darf nur in Verbindung mit einer geeigneten, externen Absauganlage betrieben werden, während der Schleiftisch mit integrierter Absaugung über ein eigenes Absaugsystem verfügt und direkt in Betrieb genommen werden kann.

Zur bestimmungsgemäßen Verwendung gehört auch die Einhaltung aller Angaben in dieser Anleitung.



### ACHTUNG!

Jede Veränderung des Geräts ist verboten. Die Änderung kann neben dem Verfall der Garantie Brände und Verletzungen, auch tödliche, für den Benutzer zur Folge haben. Der Hersteller übernimmt keine Haftung für Schäden, die als eine Folge der Nichtbeachtung dieser Anleitungen oder bei einem Missbrauch des Geräts Schäden an Gegenständen oder Personen verursachen.

### 4.1 Fehlgebrauch



### WARNUNG!

#### Gefahr bei Fehlgebrauch!

Fehlgebrauch des Schleiftisches kann zu gefährlichen Situationen führen.

- Den Schleiftisch nur in dem Leistungsbereich betreiben, der in den Technischen Daten aufgeführt ist.
- Niemals die Sicherheitseinrichtungen umgehen oder außer Kraft setzen.
- Niemals andere Materialien bearbeiten, als in der bestimmungsgemäßen Verwendung angegeben.
- Den Schleiftisch nur in technisch einwandfreiem Zustand betreiben.
- Führen Sie am Schleiftisch keine Veränderungen durch, z.B. Abbau von Teilen oder Anbau von nicht zugelassenen Teilen. Insbesondere dürfen Sie keine Sicherheitseinrichtungen außer Kraft setzen.

## 5 Typenschild

Schleiftisch Grinding table		CE	
Typ Type	HDT 1500	Serien-Nr. Serial no.	
Artikel-Nr. Item no.	5180015	Baujahr Year of manufacture	
Gewicht Weight	73 kg	Anschlussdurchmesser Connection diameter	140 mm
Max Belastbarkeit Max loading capacity	300 kg	Nennvolumenstrom Nominal volume flow	1600 m <sup>3</sup> / h
Statischer Unterdruck Static negative pressure	1300 Pa	Nennluftgeschwindigkeit Nominal air velocity	29 m/s
 www.holzkraft.de <span style="float: right;">             Stürmer Maschinen GmbH              Dr.-Robert-Pfleger-Str. 26, 96103 Hallstadt              Deutschland / Germany           </span>			

Abb. 2: Typenschild

## 6 Technische Daten

Modell	HDT - 1500
Länge x Breite x Höhe	1570 x 1020 x 735 - 995 mm
Gewicht	73 kg
Tischlänge Holz / Metall	1440 mm / 1350 mm
Tischbreite Holz / Metall	800 mm / 693 mm
Arbeitshöhe min.	735 mm
Arbeitshöhe max.	995 mm
Max. Belastbarkeit	300 kg
Statischer Unterdruck	1300 Pa
Nennluftgeschwindigkeit	29 m/s
Nennvolumenstrom	1600 m <sup>3</sup> /h
Ø Absaugstutzen	140 mm

Modell	HDT 1000 AS
Länge x Breite x Höhe	1100x650x850-910 mm
Gewicht	66 kg
Anschlussspannung	230 V
Netzfrequenz	50 Hz
Tischlänge	1000 / 925 mm
Tischbreite	545 / 486 mm
Arbeitshöhe min.	710 mm
Arbeitshöhe max.	750-810 mm
Tragkraft	150 kg
Nennvolumenstrom	4000 m <sup>3</sup> /h
Abgabeleistung	450 W

## 7 Transport, Verpackung, Lagerung

### 7.1 Anlieferung und Transport

Überprüfen Sie den Schleiftisch nach Anlieferung auf sichtbare Transportschäden. Sollten Sie Schäden an dem Gerät entdecken, melden Sie diese unverzüglich dem Transportunternehmen beziehungsweise dem Händler.

#### Transport



#### ACHTUNG!

Beim Heben und Absetzen des Gerätes nicht unter oder neben der Last stehen.

Unsachgemäßes Transportieren ist unfallträchtig und kann Schäden oder Funktionsstörungen an der Maschine verursachen, für die wir keine Haftung bzw. Garantie gewähren.

Lieferumfang gegen Verschieben oder Kippen gesichert mit ausreichend dimensioniertem Flurförderfahrzeug oder einem Kran zum Aufstellort transportieren.



#### WARNUNG!

Schwerste bis tödliche Verletzungen durch Umfallen und Herunterfallen von Maschinenteilen vom Gabelstapler, Hubwagen oder Transportfahrzeug. Beachten Sie die Anweisungen und Angaben auf der Transportkiste.

Beachten Sie das Gesamtgewicht der Maschine. Das Gewicht der Maschine ist in den "Technischen Daten" der Maschine angegeben. Im ausgepackten Zustand der Maschine kann das Gewicht der Maschine auch am Typenschild gelesen werden. Verwenden Sie nur Transportmittel und Lastanschlagmittel, die das Gesamtgewicht der Maschine aufnehmen können.



#### WARNUNG!

Schwerste bis tödliche Verletzungen durch beschädigte oder nicht ausreichend tragfähige Hebezeuge und Lastanschlagmittel, die unter Last reißen. Prüfen Sie die Hebezeuge und Lastanschlagmittel auf ausreichende Tragfähigkeit und einwandfreien Zustand.

Beachten Sie die Unfallverhütungsvorschriften der für Ihre Firma zuständigen Berufsgenossenschaft oder anderer Aufsichtsbehörden. Befestigen Sie die Lasten sorgfältig.

#### Allgemeine Gefahren beim innerbetrieblichen Transport



#### WARNUNG KIPPGEFAHR

Die Maschine darf ungesichert maximal 2cm angehoben werden.

Mitarbeiter müssen sich außerhalb der Gefahrenzone, der Reichweite der Last, befinden.

Warnen Sie Mitarbeiter und weisen Sie Mitarbeiter auf die Gefährdung hin.

Maschinen dürfen nur von autorisierten und qualifizierten Personen transportiert werden. Beim Transport verantwortungsbewusst handeln und stets die Folgen bedenken. Gewagte und riskante Handlungen unterlassen.

Besonders gefährlich sind Steigungen und Gefällstrecken (z.B. Auffahrten, Rampen und ähnliches). Ist eine Befahrung solcher Passagen unumgänglich, so ist besondere Vorsicht geboten.

Kontrollieren Sie den Transportweg vor Beginn des Transportes auf mögliche Gefährdungsstellen, Unebenheiten und Störstellen sowie auf ausreichende Festigkeit und Tragfähigkeit.

Gefährdungsstellen, Unebenheiten und Störstellen sind unbedingt vor dem Transport einzusehen. Das Beseitigen von Gefährdungsstellen, Unebenheiten und Störstellen zum Zeitpunkt des Transports durch andere Mitarbeiter führt zu erheblichen Gefahren. Eine sorgfältige Planung des innerbetrieblichen Transports ist daher unumgänglich.

### 7.2 Verpackung

Alle verwendeten Verpackungsmaterialien und Packhilfsmittel des Schleiftisches sind recyclingfähig und müssen grundsätzlich der stofflichen Wiederverwertung zugeführt werden. Verpackungsbestandteile aus Karton geben Sie zerkleinert zur Altpapiersammlung. Die Folien sind aus Polyethylen (PE) und die Polsterteile aus Polystyrol (PS). Diese Stoffe geben Sie an einer Wertstoffsammelstelle ab oder an das für Sie zuständige Entsorgungsunternehmen.

### 7.3 Lagerung

Der Schleiftisch muss gründlich gesäubert werden, bevor er in einer trockenen, sauberen und frostfreien Umgebung gelagert wird. Decken Sie das Gerät mit einer Schutzplane ab.

Umgebungstemperatur: + 5° bis + 40°

## 8 Gerätebeschreibung

### 8.1 HDT - 1500

Abbildungen in dieser Betriebsanleitung können vom Original abweichen.



Abb. 3: Schleiftisch HDT - 1500

- 1 Auflage für Holz oder Metallrost
- 2 Hebegriff
- 3 Ansaugstutzen
- 4 Standfuß mit Höhenverstellung

### 8.2 HDT 1000 AS



Abb. 4: Schleiftisch HDT - 1500

- 1 Ein-/Aus-Schalter
- 2 Griff für Klappe (Motor)
- 3 Auflage für Holz oder Metall

### Lieferumfang / Zubehör:

#### HDT-1500

- Holzauflagerost
- Metallaflagerost mit Gummiauflagen

#### HDT 1000 AS

- 2x Filterelement zum Schleifen von Holz
- 5x Metall-Tischeinsätze mit gummierten Auflagen
- 6x Werkstückanschläge



#### HINWEIS!

Der Schleiftisch ist lediglich das Grundgestell und besitzt noch keine Auflage. Hier kann zwischen der Holzauflage und der Metallaufgabe (oder beide) gewählt werden.

## 9 Montage HDT - 1500

### 9.1 Montage des Schleiftischs



#### VORSICHT!

#### Quetschgefahr!

Der Schleiftisch kann beim Aufstellen kippen und schwere Verletzungen verursachen.

Der Schleiftisch muss von mindestens 2 Personen gemeinsam aufgestellt werden.



#### Schutzhandschuhe tragen!



#### Sicherheitsschuhe tragen!



#### Arbeitsschutzkleidung tragen!

Schritt 1: Befestigen Sie die 4 FüÙe an den Absaugtisch mit je 4 Stück M6x26mm Skt.-Schrauben.



Abb. 5: Befestigen der StandfüÙe



### ACHTUNG!

Der Untergrund muss stabil und eben sein.  
Am Arbeitsplatz müssen folgende Bedingungen erfüllt sein.

- ausreichend Platz zum Bedienen des Schleiftisches und zum Positionieren und Abnehmen der Werkstücke.
- Staubfreiheit und normale Luftfeuchtigkeit.
- keine Dämpfe von Chemikalien und anderen korrosiven Substanzen.
- gute Beleuchtung
- gute Belüftung
- waagrecht und ebener Untergrund

### Erdung



### ACHTUNG!

Der Schleiftisch muss geerdet sein!

Stellen Sie die Erdung am besten durch eine leitende Verbindung des Schleiftisches mit einer Rohrschelle des Metall-Absaugrohrs her, das zur Absaug-Anlage führt.

## 9.2 Montage des Auflagerosts



### HINWEIS!

Der Schleiftisch ist lediglich das Grundgestell und besitzt noch keine Auflage. Hier kann zwischen der Holzauflage und der Metallauflage (oder beide) gewählt werden.

Die **Holzauflage** besteht aus einem ganzen Stück und wird direkt auf dem Schleiftisch montiert (Abb.5).



Abb. 6: Montage Holzauflage

Die **Metallauflage** besteht aus 6 einzelnen Stücken und muss jeweils einzeln auf den Schleiftisch montiert werden (Abb.6).

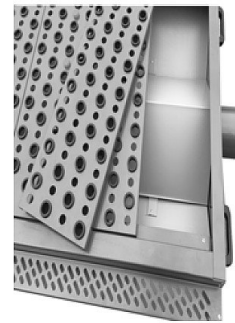


Abb. 7: Montage Metallauflage

## 9.3 Anschluss der Absauganlage

Unter dem Tisch befindet sich der Absaugtrichter mit den Anschlussstutzen Ø 140 mm. Beim Anschluss an die Absauganlage ist darauf zu achten, dass nur elektrisch leitfähige Schläuche, z.B. Metallflexschläuche oder Rohre verwendet werden. Schläuche aus Kunststoff müssen schwer entflammbar sein nach DIN 4102 Bl.

Schließen Sie das Absaugrohr Ø140 mm an einer ausreichend dimensionierten Absauganlage an.



### HINWEIS!

Die Verwendung einer Absauganlage ist unumgänglich. Ein Absauganlage verhindert das Einatmen von Staub und trägt zu einem besseren Maschinenbetrieb bei.

## 10 Montage HDT 1000 AS

Schritt 1 Setzen Sie den Saugkopfsatz (Pos. 17) auf das Hauptgehäuse (Pos. 40).

Schritt 2 Befestigen Sie den Saugkopfsatz mit der Kreuzschlitzschraube (Pos. 16) und ziehen Sie diese fest.

Schritt 3 Prüfen Sie den festen Sitz der Verbindung.

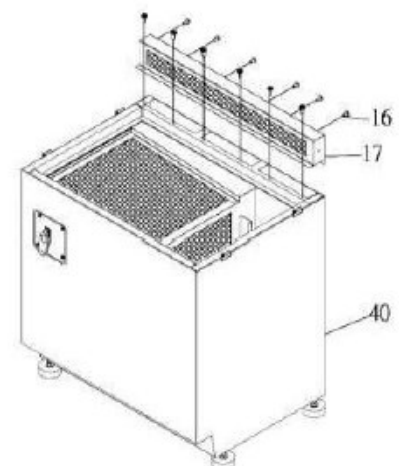


Abb. 4: Montage Saugkopfsatz

- Schritt 5 Montieren Sie die linke seitliche Abdeckung (Pos. 19) am Hauptgehäuse.
- Schritt 6 Montieren Sie anschließend die rechte seitliche Abdeckung (Pos. 41) am Hauptgehäuse.
- Schritt 7 Befestigen Sie beide Abdeckungen mit den Stiften (Pos. 6).
- Schritt 8 Verwenden Sie die Kreuzschlitzschrauben (Pos. 18), um die linke und rechte Abdeckung am Saugkopfgehäuse zu befestigen.
- Schritt 9 Ziehen Sie die Schrauben gleichmäßig fest, um einen sicheren Halt zu gewährleisten.

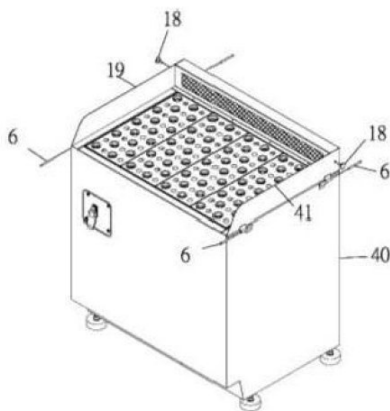


Abb. 10: Montage der Abdeckungen

## 11 Betrieb HDT - 1500



### Schutzbrille

Die Schutzbrille dient zum Schutz der Augen vor umherfliegenden Teilen.



### Atemschutzmaske

Die Atemschutzmaske dient zum Schutz der Atemwege vor gefährlichen Stäuben.



### Arbeitsschutzkleidung tragen!

Grundsätzliches Arbeiten am Schleiftisch:

- Schalten Sie die Absaugung für den Schleiftisch ein.
- Legen Sie die zu bearbeitenden Werkstücke auf die Tischfläche, auf Holz oder Metall auf.
- Bearbeiten Sie Ihr Werkstück unter Zuhilfenahme von Elektrowerkzeugen oder Handwerkzeugen.
- Nach beendeter Arbeit schalten Sie die Absaugung des Schleiftisches wieder aus.

## 11.1 Höhenverstellung

An allen 4 Standfüßen befinden sich höheneingestellte Löcher um die Arbeitshöhe einzustellen. Lösen Sie zuerst die Arretierknöpfe (A) am Bein und ziehen Sie den Stift (B) heraus. Sobald Sie die gewünschte Arbeitshöhe erreicht haben, setzen Sie die Stifte (B) wieder in die vorgegebenen Löcher ein. (Abb.7).

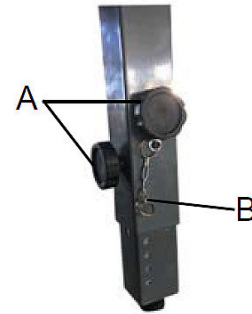


Abb. 11: Höhenverstellung



### ACHTUNG!

Stützen Sie vor dem Lösen der Arretierknöpfe den Arbeitstisch gegen unbeabsichtigtes Absinken ab.

## 11.2 HDT 1000 AS

Der Schleiftisch ist betriebsfertig vormontiert und benötigt keine aufwändige Installation. Nach dem Aufstellen auf einem ebenen, tragfähigen Untergrund kann das Gerät direkt über den Ein-/Aus-Schalter (Abb. 4, Pos. 1) eingeschaltet werden.

An der Vorderseite unten befindet sich ein ausziehbarer Auffangbehälter, in dem sich der abgeschiedene Schleifstaub sammelt. Dieser Behälter ist regelmäßig zu kontrollieren und zur Entsorgung zu entleeren.

Eine externe Absauganlage ist nicht erforderlich, da der Schleiftisch über eine integrierte Absaugung verfügt.

## 12 Störungstabelle

### Motor & Elektrik

Störung	Ursache	Abhilfe
Maschine startet nicht	1. Sicherung defekt.	1. Sicherung auswechseln.
	2. Verdrahtung des Schalters lose oder Schalter defekt.	2. Verkabelung korrigieren oder Schalter austauschen.
	3. Motor defekt.	3. Motorverkabelung prüfen oder Motor austauschen.
	4. Kondensator defekt.	4. Kondensator auswechseln.
Maschine hat Vibrationen oder ungewöhnliche Geräusche	1. Lüfter ist verbogen oder locker.	1. Lüfter reparieren oder austauschen.
	2. Motor oder Bauteile sind lose.	2. Schrauben/Muttern prüfen, ggf. ersetzen und mit Gewindegewindestift nachziehen.

### Betrieb

Störung	Ursache	Abhilfe
Im Tisch sammelt sich nicht ausreichend Staub / schlechte Leistung	1. Staubsammelschublade ist voll.	1. Sammelschublade leeren.
	2. Filter ist verschmutzt.	2. Staub vom Filter abklopfen.

## 13 Pflege, Wartung und Instandsetzung/Reparatur

### 13.1 Pflege nach Arbeitsende



**Schutzhandschuhe tragen!**



**HINWEIS!**

Für alle Reinigungsarbeiten niemals scharfe Reinigungsmittel verwenden. Dies kann zu Beschädigungen oder Zerstörung des Schleiftisches führen.

- Schritt 1: Den Netzstecker der Absauganlage aus der Steckdose ziehen.
- Schritt 2: Die Absaugvorrichtung entleeren und reinigen.
- Schritt 3: Den Schleiftisch von Sägespänen und Sägestaub reinigen.
- Schritt 4: Alle unlackierten Metalloberflächen mit etwas Antirostspray einsprühen.
- Schritt 5: Den Schleiftisch auf Beschädigungen an den Sicherheitsvorrichtungen prüfen. Wenn notwendig unter Beachtung der Sicherheitshinweise die Reparatur durchführen oder diese veranlassen.
- Schritt 6: Den Schleiftisch regelmäßig prüfen auf:
  - Lockere Schrauben und Muttern
  - Abgenutzte oder beschädigte Schalter

### 13.2 Wartung und Instandsetzung/Reparatur

Wartungs- und Instandsetzungsarbeiten dürfen ausschließlich von Fachpersonal durchgeführt werden. Sollte der Schleiftisch nicht ordnungsgemäß funktionieren, wenden Sie sich an einen Fachhändler oder an unseren Kundenservice. Die Kontaktdaten finden Sie im Kapitel 1.2 Kundenservice. Sämtliche Schutz- und Sicherheitseinrichtungen müssen nach abgeschlossener Reparatur- und Wartungsarbeiten sofort wieder montiert werden.

## 14 Entsorgung, Wiederverwertung von Altgeräten

Tragen Sie bitte in Ihrem und im Interesse der Umwelt dafür Sorge, dass alle Bestandteile des Schleiftisches nur über die vorgesehenen und zugelassenen Wege entsorgt werden.

### 14.1 Außer Betrieb nehmen

Ausgediente Geräte sind sofort fachgerecht außer Betrieb zu nehmen, um einen späteren Missbrauch und die Gefährdung der Umwelt oder von Personen zu vermeiden.

Schritt 1: Alle umweltgefährdende Betriebsstoffe aus dem Alt-Gerät entfernen.

Schritt 2: Den Schleiftisch gegebenenfalls in handhabbare und verwertbare Baugruppen und Bestandteile demontieren.

Schritt 3: Die Maschinenkomponenten und Betriebsstoffe den dafür vorgesehenen Entsorgungswegen zu führen.

### 14.2 Entsorgung von Elektrischen Geräten

Beachten Sie bitte, dass elektrische Geräte eine Vielzahl wiederverwertbarer Materialien sowie umweltschädliche Komponenten enthalten. Tragen Sie dazu bei, dass diese Bestandteile getrennt und fachgerecht entsorgt werden. Im Zweifelsfall wenden Sie sich bitte an ihre kommunale Abfallentsorgung. Für die Aufbereitung ist gegebenenfalls auf die Hilfe eines spezialisierten Entsorgungsbetriebs zurückzugreifen.

### 14.3 Entsorgung von Schmierstoffen

Die Entsorgungshinweise für die verwendeten Schmierstoffe stellt der Schmierstoffhersteller zur Verfügung. Fragen Sie gegebenenfalls nach den produktspezifischen Datenblättern.

## 15 Ersatzteile



**GEFAHR!**

**Verletzungsgefahr durch Verwendung falscher Ersatzteile!**

Durch Verwendung falscher oder fehlerhafter Ersatzteile können Gefahren für den Bediener entstehen sowie Beschädigungen und Fehlfunktionen verursacht werden.

- Es sind ausschließlich Originalersatzteile des Herstellers oder vom Hersteller zugelassene Ersatzteile zu verwenden.
- Bei Unklarheiten ist stets der Hersteller zu kontaktieren.



**Tipps und Empfehlungen**

Bei Verwendung nicht zugelassener Ersatzteile erlischt die Herstellergarantie.

## 15.1 Ersatzteilbestellung

Die Ersatzteile können über den Vertragshändler oder direkt beim Hersteller bezogen werden. Die Kontaktdaten stehen im Kapitel 1.2 Kundenservice. Folgende Eckdaten bei Anfragen oder bei der Ersatzteilbestellung angeben:

- Gerätetyp
- Artikelnummer
- Positionsnummer
- Baujahr
- Menge
- gewünschte Versandart (Post, Fracht, See, Luft, Express)
- Versandadresse

Ersatzteilbestellungen ohne oben angegebene Angaben können nicht berücksichtigt werden. Bei fehlender Angabe über die Versandart erfolgt der Versand nach Ermessen des Lieferanten. Angaben zum Gerätetyp, Artikelnummer und Baujahr finden Sie auf dem Typenschild, welches am Gerät angebracht ist.

### Beispiel

Es muss der Hebegriff für den Schleiftisch HDT - 1500 bestellt werden. Der Hebegriff hat in der Ersatzteilzeichnung 1 die Nummer 10.

Bei der Ersatzteil-Bestellung eine Kopie der Ersatzteilzeichnung (1) mit gekennzeichnetem Bauteil (Hebegriff) und markierter Positionsnummer (10) an den Vertragshändler bzw. an die Ersatzteilabteilung schicken und die folgenden Angaben mitteilen:

- Gerätetyp: **Schleiftisch HDT - 1500**
- Artikelnummer: **5180015**
- Zeichnungsnummer: **1**
- Positionsnummer: **10**

### 15.2 Ersatzteilzeichnung HDT - 1500

Die nachfolgende Ersatzteilzeichnung soll im Servicefall helfen, notwendige Ersatzteile zu identifizieren. Zur Bestellung eine Kopie der Teilezeichnung mit den gekennzeichneten Bauteilen an Ihren Vertragshändler senden.

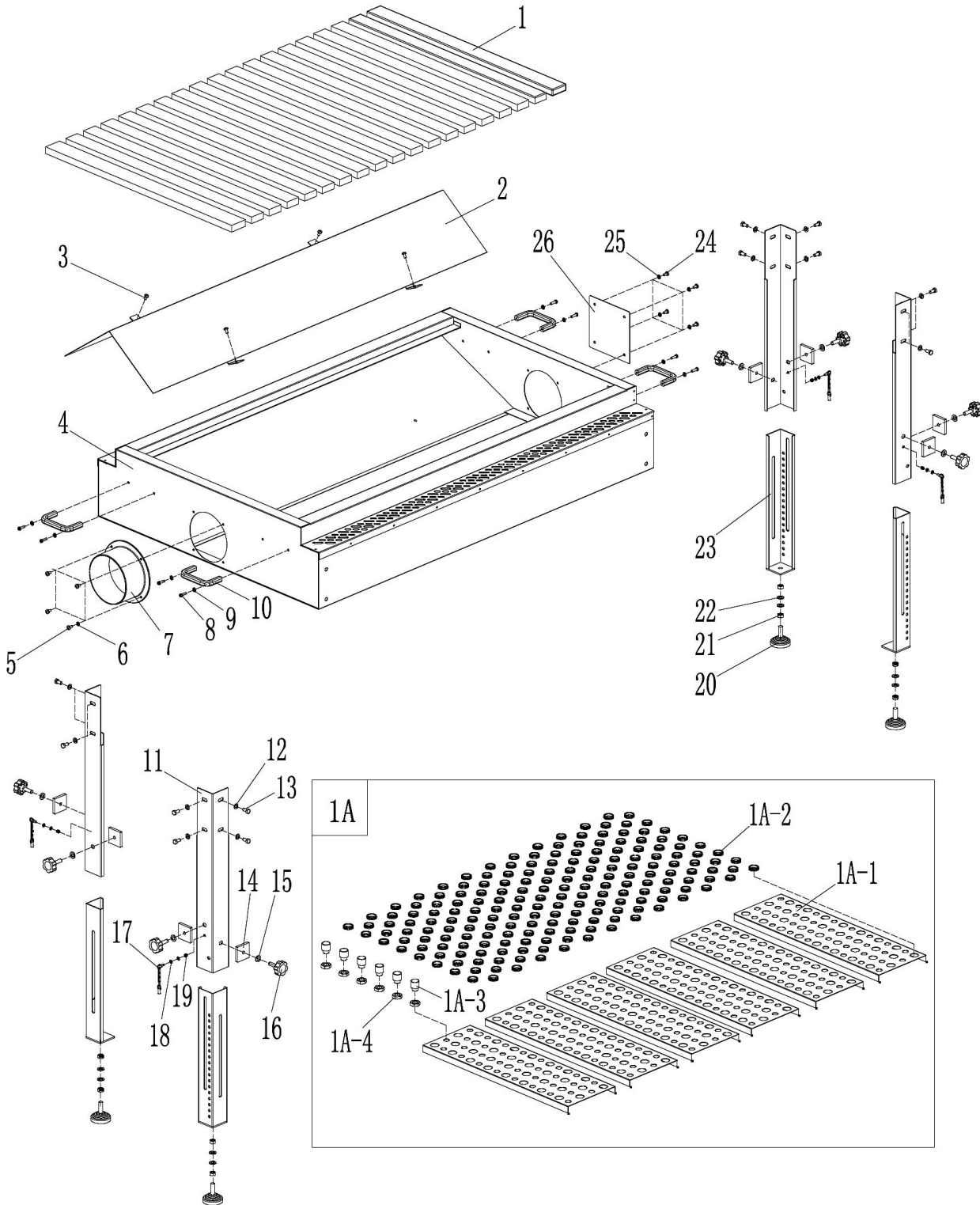


Abb. 12: Ersatzteilzeichnung Schleiftisch HDT - 1500

15.3 Ersatzteilzeichnung HDT 1000 AS

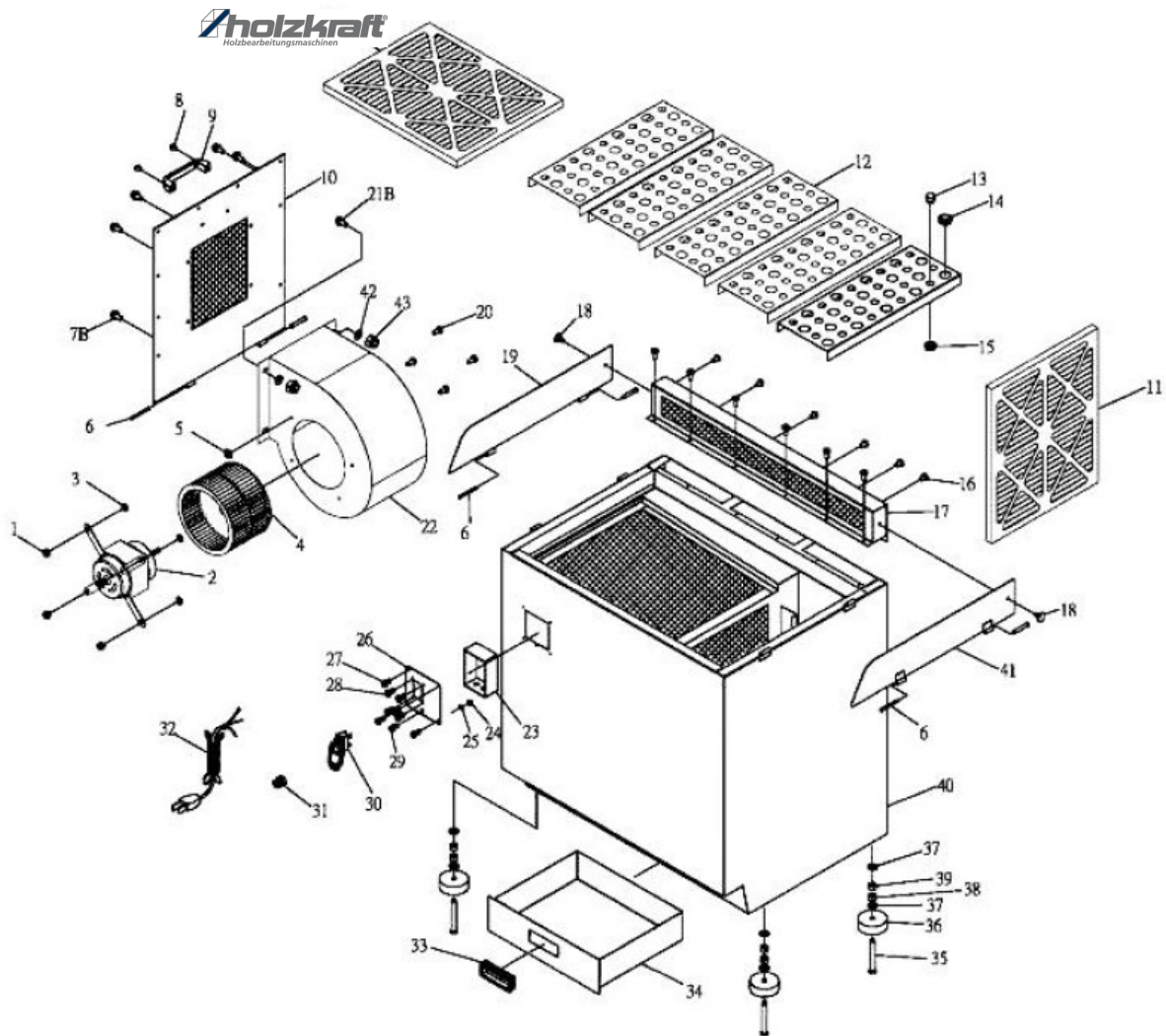


Abb. 13: Ersatzteilzeichnung Schleiftisch HDT 1000 AS

## 16 Elektro-Schaltplan

### 16.1 HDT 1000 AS

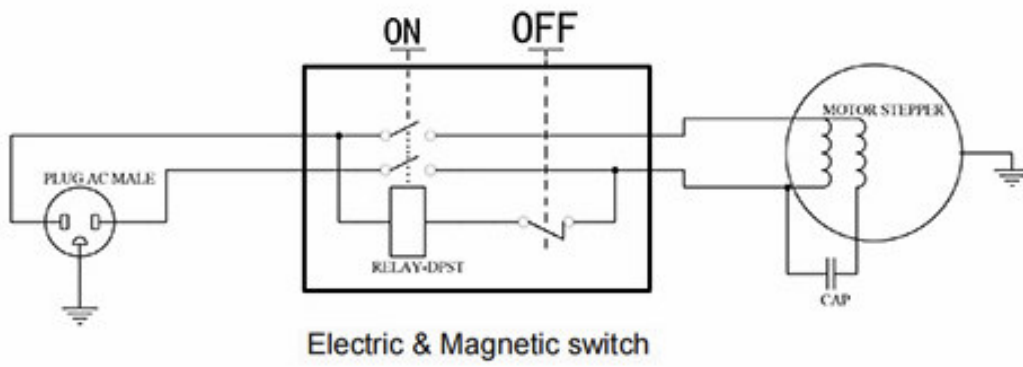



Abb. 14: Elektro-Schaltplan

## 17 Produktsicherheitserklärung

### für den Schleiftisch HDT - 1500

#### 1. Produktidentifikation

- Produktname:  Schleiftisch HDT - 1500
- Produkttyp: Arbeitstisch zum Erfassen und Absaugen von Holzstaub und Holzspänen
- Modell/Artikelnummer: HDT - 1500 / 5180015
- Seriennummer: \_\_\_\_\_

#### 2. Erklärung des Herstellers

Hiermit erklären wir, dass der Schleiftisch HDT-1500 (Variante ohne integrierte Absaugung) die grundlegenden Sicherheitsanforderungen nach dem Produktsicherheitsgesetz (ProdSG) erfüllt und bei bestimmungsgemäßer Verwendung sicher betrieben werden kann.

Ort, Datum: Hallstadt, den 11.09.2025

Name/Funktion: Kilian Stürmer (Geschäftsführer)

Unterschrift: 

## 18 EU-Konformitätserklärung

### Nach Maschinenrichtlinie 2006/42/EG Anhang II 1.A

**Hersteller / Inverkehrbringer:** Stürmer Maschinen GmbH  
 Dr.-Robert-Pfleger-Str. 26  
 D-96103 Hallstadt

**Produktgruppe:** Holzbearbeitungsmaschinen

**Typenbezeichnung:** Schleiftisch Artikelnummer

**Produktbezeichnung: \***  HDT 1000 AS 5180010

**Seriennummer: \*** \_\_\_\_\_

**Baujahr: \*** 20\_\_\_\_\_

\* füllen Sie diese Felder anhand der Angaben auf dem Typenschild aus

allen einschlägigen Bestimmungen der oben genannten Richtlinie sowie der weiteren angewandten Normen – einschließlich deren zum Zeitpunkt der Erklärung geltenden Änderungen entspricht.

**Einschlägige EU-Richtlinien:**

2014/30/EU	EMV-Richtlinie
2011/65/EU	RoHS-Richtlinie
2015/863	RoHS -Ergänzung
2017/2102	RoHS -Ergänzung
2012/19/EU	Elektro- und Elektronik-Altgeräten-Richtlinie

#### Folgende harmonisierte Normen wurden angewandt:

EN IEC 55014-1:2021	Elektromagnetische Verträglichkeit - Anforderungen an Haushaltgeräte, Elektrowerkzeuge und ähnliche Elektrogeräte - Teil 1: Störaussendung
EN IEC 55014-2:2021	Elektromagnetische Verträglichkeit - Anforderungen an Haushaltgeräte, Elektrowerkzeuge und ähnliche Elektrogeräte - Teil 2: Störfestigkeit - Produktfamiliennorm
EN IEC 61000-3-2:2019 + A1:2021	Elektromagnetische Verträglichkeit (EMV) - Teil 3-2: Grenzwerte - Grenzwerte für Oberschwingungsströme (Geräte-Eingangsstrom ≤ 16 A je Leiter)
EN 61000-3-3:2013 + A1:2019 + A2:2021 + A2:2021/AC:2022	Elektromagnetische Verträglichkeit (EMV) - Teil 3-3: Grenzwerte - Begrenzung von Spannungsänderungen, Spannungsschwankungen und Flicker in öffentlichen Niederspannungs-Versorgungsnetzen für Geräte mit einem Bemessungsstrom ≤ 16 A je Leiter, die keiner Sonderanschlussbedingung unterliegen
EN ISO 12100:2010	Sicherheit von Maschinen - Allgemeine Gestaltungsleitsätze - Risikobeurteilung und Risikominderung
EN 60204-1:2018	Sicherheit von Maschinen - Elektrische Ausrüstung von Maschinen - Teil 1: Allgemeine Anforderungen

Name und Anschrift der Person, die bevollmächtigt ist, die technischen Unterlagen zusammenzustellen:

Kilian Stürmer, Stürmer Maschinen GmbH, Dr.-Robert-Pfleger-Str. 26, D-96103 Hallstadt



Kilian Stürmer (Geschäftsführer)  
 Hallstadt, den 11.09.2025



## 19 Notizen

